

**T.C.  
MİLLÎ EĞİTİM BAKANLIĞI**

# **MÜZİK ALETLERİ YAPIMI**

## **TARTIM VE ARIZALAR**

**Ankara, 2013**

- Bu modül, mesleki ve teknik eğitim okul/kurumlarında uygulanan Çerçeve Öğretim Programlarında yer alan yeterlikleri kazandırmaya yönelik olarak öğrencilere rehberlik etmek amacıyla hazırlanmış bireysel öğrenme materyalidir.
- Millî Eğitim Bakanlığınca ücretsiz olarak verilmiştir.
- **PARA İLE SATILMAZ.**

# İÇİNDEKİLER

AÇIKLAMALAR .....	ii
GİRİŞ .....	1
ÖĞRENME FAALİYETİ- 1 .....	3
1. TARTIM KALIPLARI.....	3
1.1. Dört Onaltılıktan Oluşan Tartım Kalıbı ve Tezene Vuruşu .....	3
1.2. Sekizlik ve Onaltılıktan Oluşan Tartım Kalıbı ve Tezene Vuruşu.....	6
1.3. Senkoplu Tartım Kalıbı ve Tezene Vuruşu.....	10
1.4. Noktalı Sekizlik ve Onaltılık Tartım Kalıpları ve Tezene Vuruşu.....	13
UYGULAMA FAALİYETİ .....	18
ÖLÇME VE DEĞERLENDİRME .....	20
ÖĞRENME FAALİYETİ- 2 .....	22
2. HALK EZGİLERİ VE ARIZALI SESLER .....	22
2.1. Si Bemol Sesinin Bağlamadaki Yeri.....	22
2.1.1. Dört Parmağın Kullanımı .....	22
2.2. Si Bemol ve Si Bemol 2 Sesinin Bağlamadaki Yeri .....	27
2.3. Mi Bemol ve Mi Bemol 2 Sesinin Bağlamadaki Yeri .....	32
2.4. Fa (#) Sesinin Bağlamadaki Yeri .....	35
2.5. Do (#) Sesinin Bağlamadaki Yeri .....	39
UYGULAMA FAALİYETİ .....	42
ÖLÇME VE DEĞERLENDİRME .....	43
MODÜL DEĞERLENDİRME .....	44
CEVAP ANAHTARLARI .....	45
KAYNAKÇA .....	47

# AÇIKLAMALAR

<b>ALAN</b>	<b>Müzik Aletleri Yapımı</b>
<b>DAL/MESLEK</b>	<b>Mızraplı Halk Müziği Enstrümanları Yapım Dalı</b>
<b>MODÜLÜN ADI</b>	<b>Tartım ve Arızalar</b>
<b>MODÜLÜN TANIMI</b>	Bağlamada tartım ve arızalar ile ilgili bilgi ve becerilerin kazandırıldığı öğrenme materyalidir.
<b>SÜRE</b>	40/24
<b>ÖN KOŞUL</b>	Tutuş ve bozuk düzen modülünü başarmış olmak.
<b>YETERLİK</b>	Tartım ve arızalı çalmak.
<b>MODÜLÜN AMACI</b>	<b>Genel Amaç</b> Gerekli ortam ve donanım sağlandığında bağlamayı tekniğine uygun olarak tartım ve arızalı çalabileceksiniz. <b>Amaçlar</b> 1. Tartım kalıplarıyla çalabileceksiniz. 2. Halk ezgileri ve arızalı sesleri çalabileceksiniz.
<b>EĞİTİM ÖĞRETİM ORTAMLARI VE DONANIMLARI</b>	<b>Ortam:</b> Akustik özellikli sınıf ortamı. <b>Donanım:</b> Müzik kitap ve katalogları, ses kayıt cihazları.
<b>ÖLÇME VE DEĞERLENDİRME</b>	Modül içinde yer alan her öğrenme faaliyetinden sonra verilen ölçme araçları ile kendinizi değerlendireceksiniz. Öğretmen modül sonunda ölçme aracı (çoktan seçmeli test, doğru-yanlış testi, boşluk doldurma, eşleştirme vb.) kullanarak modül uygulamaları ile kazandığınız bilgi ve becerileri ölçerek sizi değerlendirecektir.

# GİRİŞ

## Sevgili Öğrenci,

Geçmişı binlerce yıl öncesine kadar dayanan ve oldukça zengin bir birikimi olan Türk Müziğı konusunda çok önemli çalışmalar yapılmakta birlikte, özellikle konunun eğitimi ile ilgili yapılan çalışmaların yeterli olduğı söylenemez. Çünkü Türk Müziğı, Batı müziğı karşısında hep geride kalmıştır.

Kendi alanımızla ilgili çok geç kalan adımlardan birini atma adına Anadolu Türk halk müziğinin en yaygın sazlarından olan bağlamanın, çağı uygun ve sistemli bir şekilde eğitiminin verilebilmesi için bu modülü hazırladık. Bu kitapçıkta konular basitten zora doğru belirli bir özel sıra takip edilerek verilmiştir. Bu nedenle siz sevgili öğrencilerimize yararlı olacağını umuyoruz.



# ÖĞRENME FAALİYETİ- 1

## AMAÇ

Bu faaliyet sonunda, uygun ortam ve donanım sağlandığında bağlamayı tartım kalıplarıyla standartlara uyarak çalabileceksiniz.

## ARAŞTIRMA

Bu faaliyet öncesinde yapmanız gereken öncelikli araştırmalar şunlardır:

- Kaç çeşit tartım kalıbı vardır, araştırınız.
- Senkropu tartım kalıbı ne demektir, öğreniniz.

## 1. TARTIM KALIPLARI

### 1.1. Dört Onaltılıktan Oluşan Tartım Kalıbı ve Tezene Vuruşu



**KONULAR:** Dört onaltılıktan oluşan tartım kalıbı ve tezene vuruşu.

Çalgı ile deşifrenin güçlendirilmesi.

Sol el parmak baskılarının güçlendirilmesi.

Sağ el tezene tutuş ve ses çıkarma tekniğinin pekiştirilmesi.



90 



91 



92 







93 





94 









## 1.2. Sekizlik ve Onaltılıktan Oluşan Tartım Kalıbı ve Tezene Vuruşu



**KONULAR:** Sekizlik ve onaltılık tartım kalıpları ve tezene vuruşları.

Çalgı ile deşifrenin güçlendirilmesi.

Sol el parmak baskılarının güçlendirilmesi.

Sağ el tezene tutuş ve ses çıkarma tekniğinin pekiştirilmesi.

96 





97 







98

Musical notation for exercise 98, measures 1-4. The piece is in 2/4 time and G major. Measure 1 starts with a treble clef and a 2/4 time signature. The first measure contains a quarter note G4, a quarter note A4, and a quarter note B4, with a '2' above the first measure. The second measure contains a quarter note G4, a quarter note A4, and a quarter note B4, with a '3' above the first measure. The third measure contains a quarter note G4, a quarter note A4, and a quarter note B4, with a '3' above the first measure. The fourth measure contains a quarter note G4, a quarter note A4, and a quarter note B4, with a '2' above the first measure.

99

Musical notation for exercise 99, measures 1-4. The piece is in 2/4 time and G major. Measure 1 starts with a treble clef and a 2/4 time signature. The first measure contains a quarter note G4, a quarter note A4, and a quarter note B4, with a '3' above the first measure. The second measure contains a quarter note G4, a quarter note A4, and a quarter note B4, with a '3' above the first measure. The third measure contains a quarter note G4, a quarter note A4, and a quarter note B4, with a '2' above the first measure. The fourth measure contains a quarter note G4, a quarter note A4, and a quarter note B4, with a '3' above the first measure.

100

100 ve 101 numaralı etüdüleri çalışırken, sağ eliniz ile çıkardığımız seslerin dengeli (■ ve ∨ vurarak çıkardığımız seslerin eşit şiddette) olmasına özel dikkat ediniz. Bu husus etüdüleri doğru çalmanızdan veya deşifre etmenizden çok daha öncelikli ve önemlidir bir konudur.

101

### 1.3. Senkoplü Tartım Kalıbı ve Tezene Vuruşu



**KONULAR:** Yukarıdaki tartım kalıbı ve tezene vuruşu.

Çalgı ile deşifrenin güçlendirilmesi.

Sol el parmak baskılarının güçlendirilmesi.

Sağ el tezene tutuş ve ses çıkarma tekniğinin pekiştirilmesi.

103

Musical score for exercise 103, consisting of three staves of music in 2/4 time. The first staff starts with a treble clef and a 2/4 time signature. The music features eighth-note patterns with various fingerings indicated by numbers 2, 3, and 2. The second and third staves continue the pattern with similar fingerings.

104

Musical score for exercise 104, consisting of three staves of music in 2/4 time. The first staff starts with a treble clef and a 2/4 time signature. The music features eighth-note patterns with various fingerings indicated by numbers 2, 3, 3, 3, 3, and 3. The second and third staves continue the pattern with similar fingerings.

105

Musical score for exercise 105, measures 1-4. The piece is in 2/4 time and features a sequence of eighth notes with various fingerings: 2, 3, 3, 2, 3, 3, 3, 2.

106

Musical score for exercise 106, measures 1-4. The piece is in 2/4 time and features a sequence of eighth notes with various fingerings: 2, 3, 3, 2, 3, 3, 3, 2, 3, 3, 2, 3, 2, 3, 2.



## 1.4. Noktalı Sekizlik ve Onaltılık Tartım Kalıpları ve Tezene Vuruşu



**KONULAR:**Yukarıdaki tartım kalıpları ve tezene vuruşları.

Çalgı ile deşifrenin güçlendirilmesi.

Sol el parmak baskılarının güçlendirilmesi.

Sağ el tezene tutuş ve ses çıkarma tekniğinin pekiştirilmesi.

107

A musical staff in 2/4 time signature, starting with a treble clef. The exercise consists of four lines of music. The first line starts with a quarter note G4, followed by a dotted quarter note A4, then a quarter note B4, and a quarter note C5. The second line starts with a quarter note D5, followed by a dotted quarter note E5, then a quarter note F5, and a quarter note G5. The third line starts with a quarter note A5, followed by a dotted quarter note B5, then a quarter note C6, and a quarter note D6. The fourth line starts with a quarter note E6, followed by a dotted quarter note F6, then a quarter note G6, and a quarter note A6. There are fingerings '2' and '3' above the notes in the second and third lines.

108

Exercise 108 consists of three staves of music in 2/4 time. The first staff begins with a treble clef and a 2/4 time signature. It contains three measures: the first measure has a quarter note G4, a quarter note A4, and a quarter note B4; the second measure has a quarter note C5, a quarter note B4, and a quarter note A4, with a '1' above the first note; the third measure has a quarter note G4, a quarter note F4, and a quarter note E4. The second staff contains three measures: the first has a quarter note D4, a quarter note C4, and a quarter note B3, with a '3' above the first note; the second has a quarter note A3, a quarter note G3, and a quarter note F3; the third has a quarter note E3, a quarter note D3, and a quarter note C3, with a '1' above the first note. The third staff contains three measures: the first has a quarter note B2, a quarter note A2, and a quarter note G2; the second has a quarter note F2, a quarter note E2, and a quarter note D2; the third has a quarter note C2, a quarter note B1, and a quarter note A1, ending with a double bar line.

109

Exercise 109 consists of three staves of music in 2/4 time. The first staff begins with a treble clef and a 2/4 time signature. It contains three measures: the first measure has a quarter note G4, a quarter note A4, and a quarter note B4, with a '2' above the first note; the second measure has a quarter note C5, a quarter note B4, and a quarter note A4, with a '3' above the first note; the third measure has a quarter note G4, a quarter note F4, and a quarter note E4, with a '3' above the first note. The second staff contains three measures: the first has a quarter note D4, a quarter note C4, and a quarter note B3, with a '2' above the first note; the second has a quarter note A3, a quarter note G3, and a quarter note F3, with a '3' above the first note; the third has a quarter note E3, a quarter note D3, and a quarter note C3. The third staff contains three measures: the first has a quarter note B2, a quarter note A2, and a quarter note G2, with a '1' above the first note; the second has a quarter note F2, a quarter note E2, and a quarter note D2, with a '3' above the first note; the third has a quarter note C2, a quarter note B1, and a quarter note A1, with a '1' above the first note, a '3' above the second note, a '2' above the third note, and a '1' above the fourth note.





114

The musical score for exercise 114 is written in 4/4 time and consists of five staves. The first staff begins with a treble clef and a 4/4 time signature. It features a sequence of eighth notes with a triplet of eighth notes marked with a circled '2' and a '3' below it. The second staff contains a first ending marked with a circled '1' and a '3' below it, followed by a repeat sign and a second ending marked with a circled '2' and a '3' below it. The third staff also has a first ending marked with a '3' and a repeat sign, followed by a second ending marked with '3 3 1'. The fourth staff shows a sequence of notes with a '2' above the second measure and a '3' above the third measure. The fifth staff concludes with a sequence of notes marked with '2', '3', and '3' above the first three measures, followed by a first ending marked with a '1' and a '3' above it, and a final double bar line with repeat dots.

## UYGULAMA FAALİYETİ

Tartım kalıplarıyla çalınız.

İşlem Basamakları	Öneriler
➤ Gördüğünüz usullere göre 2/4'lük 2 adet ölçü yazınız.	➤ Nota yazım kurallarına riayet ediniz. ➤ Sol eliniz ile sesleri doğru ve temiz basınız.
➤ Aşağıdaki 108 ve 109 nu.lı ölçüleri usullerine göre okuyunuz.	➤ Sağ elinizin alt eşiğe doğru fazla gitmemesine dikkat ediniz.
➤ İlk defa duyduğunuz bir ezgiyi dinleyerek deşifre ediniz.	➤ Alttan çektiğiniz ve üstten vurarak çıkardığınız seslerin dengeli olmasına dikkat ediniz.
➤ Mevcut egzersizleri parmak numaralarına riayet ederek çalınız.	➤ Tartım ve tezene vuruşlarının doğruluğuna dikkat ediniz.



## KONTROL LİSTESİ

Bu faaliyet kapsamında aşağıda listelenen davranışlardan kazandığınız beceriler için **Evet**, kazanamadığınız beceriler için **Hayır** kutucuğuna (X) işareti koyarak kendinizi değerlendiriniz.

Değerlendirme Ölçütleri	Evet	Hayır
1. Gördüğünüz usullere göre 2/4'lük 2 adet ölçü yazdınız mı?		
2. İlk defa duyduğunuz bir ezgiyi dinleyerek deşifre ettiniz mi?		
3. Mevcut egzersizleri parmak numaralarına riayet ederek çaldınız mı?		
4. Nota yazım kurallarına uydunuz mu?		
5. Çıkardığınız seslere doğru ve temiz bastınız mı?		
6. Tartım ve tezene vuruşlarının doğruluğuna dikkat ettiniz mi?		

## DEĞERLENDİRME

Değerlendirme sonunda “**Hayır**” şeklindeki cevaplarınızı bir daha gözden geçiriniz. Kendinizi yeterli görmüyorsanız öğrenme faaliyetini tekrar ediniz. Bütün cevaplarınız “**Evet**” ise “Ölçme ve Değerlendirme”ye geçiniz.

## ÖLÇME VE DEĞERLENDİRME

Aşağıdaki cümlelerin başında boş bırakılan parantezlere, cümlelerde verilen bilgiler doğru ise “D”, yanlış ise “Y” yazınız.

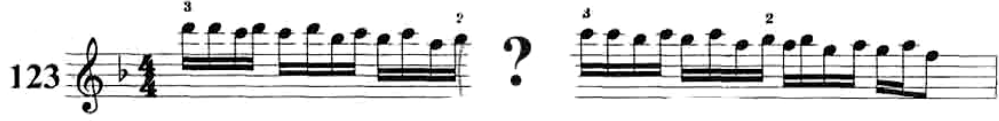
1. (...) Nokta, her zaman notanın sağ tarafına konur.
2. (...) Nokta, önüne geldiği sesi mevcut değerinin iki kat oranında uzatır.
3. (...) Tel numarası yukarı, parmak numarası aşağıya yazılır.
4. (...) Senkop güçlü zamanla zayıf zamanın yer değiştirmesidir.

Aşağıdaki soruları cevaplayınız.

5. Aşağıdaki ölçüler kaç kaçlıktır?
6. Aşağıdaki eksik motifleri tamamlayınız.

120





## DEĞERLENDİRME

Cevaplarınızı cevap anahtarıyla karşılaştırınız. Yanlış cevap verdiğiniz ya da cevap verirken tereddüt ettiğiniz sorularla ilgili konuları faaliyete geri dönerek tekrarlayınız. Cevaplarınızın tümü doğru ise bir sonraki öğrenme faaliyetine geçiniz.

# ÖĞRENME FAALİYETİ- 2

## AMAÇ

Bu faaliyet sonunda uygun ortam ve donanım sağlandığında tekniğine uygun olarak halk ezgileri ve arızalı sesleri çalabileceksiniz.

## ARAŞTIRMA

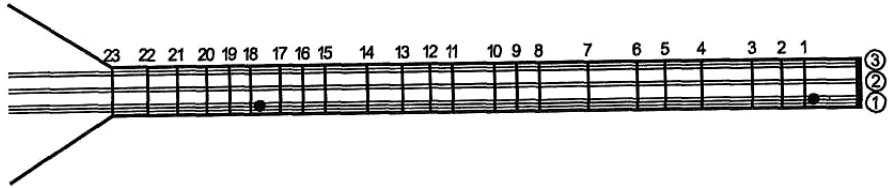
Bu faaliyet öncesinde yapmanız gereken öncelikli araştırmalar şunlardır:

- Arızalı ses neye denir, kaç tane vardır, araştırınız.
- Si bemol sesinin bağlamadaki yerini gösteriniz.
- Mi bemol sesinin bağlamadaki yerini gösteriniz.
- Fa sesinin bağlamadaki yerini gösteriniz.
- Do sesinin bağlamadaki yerini gösteriniz.

## 2. HALK EZGİLERİ VE ARIZALI SESLER

### 2.1. Si Bemol Sesinin Bağlamadaki Yeri

#### 2.1.1. Dört Parmağın Kullanımı



**KONULAR:** Si bemol (1.perde) ve oktav si bemol (18.perde) sesinin bağlamadaki yeri.

**4. parmağın kullanımı.**

Tartımların pekiştirilmesi.

Çalgı ile deşifrenin güçlenmesi.

Sağ el tezene tutuş ve ses çıkarma tekniğinin pekiştirilmesi.



117 



118 



119 







122

3 3 2 3 2 3

2 2 4

4 4 2 4 4 4

123

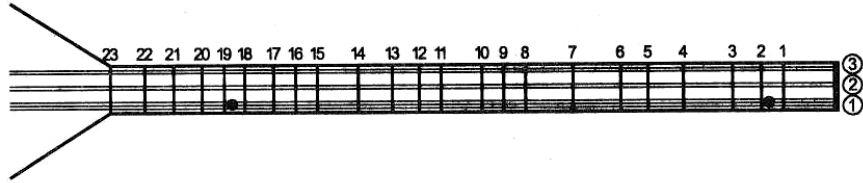
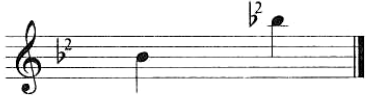
3 2

2 3

3 2 4 2 2 4

4 4

## 2.2. Si Bemol ve Si Bemol 2 Sesinin Bağlamadaki Yeri



**KONULAR:** Si bemol iki  $\flat^2$  (2.perde) ve oktav si bemol iki (19.perde)sesinin bağlamadaki yeri.  
Tartımların ve tezene vuruşlarının pekiştirilmesi.  
Çalgı ile deşifrenin güçlenmesi.  
Sol el parmak baskılarının güçlendirilmesi.  
Sağ el tezene tutuş ve ses çıkarma tekniğinin pekiştirilmesi.







130  Musical staff 130, measure 1. Treble clef, key signature of two flats, 2/4 time signature. The staff contains a sequence of eighth notes with a '4' above the first measure.

 Musical staff 130, measure 2. Treble clef, key signature of two flats, 2/4 time signature. The staff contains a sequence of eighth notes with '4', '3', '4', '4', and '3' above the measures. A circled '2' is positioned above the fourth measure.

131  Musical staff 131, measure 1. Treble clef, key signature of two flats, 2/4 time signature. The staff contains a sequence of eighth notes with a '4' above the first measure. The word "SON" is written at the end of the staff.

 Musical staff 131, measure 2. Treble clef, key signature of two flats, 2/4 time signature. The staff contains a sequence of eighth notes with a '1' above the first measure and a '4' above the fifth measure.

 Musical staff 131, measure 3. Treble clef, key signature of two flats, 2/4 time signature. The staff contains a sequence of eighth notes with '4', '4', '1', and '4' above the measures.

132  Musical staff 132, measure 1. Treble clef, key signature of two flats, 4/4 time signature. The staff contains a sequence of eighth notes with '4', '4', '1', and '4' above the measures.

 Musical staff 132, measure 2. Treble clef, key signature of two flats, 4/4 time signature. The staff contains a sequence of eighth notes with '1', '4', '4', '3', '4', and '4' above the measures.

 Musical staff 132, measure 3. Treble clef, key signature of two flats, 4/4 time signature. The staff contains a sequence of eighth notes with '4', '4', '1', and '4' above the measures. A circled '2' is positioned above the second measure.

133 SON

134

135

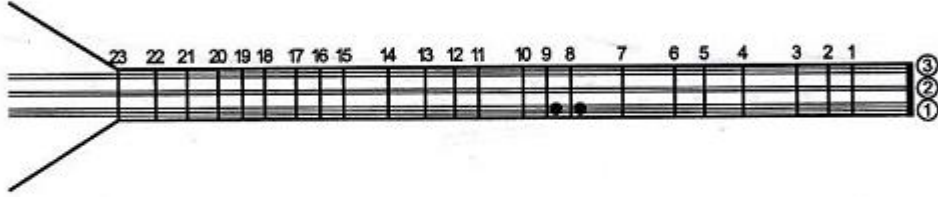
136

Musical score for exercise 136, consisting of three staves in 2/4 time with a key signature of one flat. The first staff contains a melodic line with fingerings 4, 3, 4, 4, 4, 1 and a circled 2 above the second measure. The second staff continues the melody with fingerings 4, 1, 4. The third staff features a triplet of eighth notes and ends with a double bar line.

137

Musical score for exercise 137, consisting of four staves in 2/4 time with a key signature of one flat. The first staff has fingerings 2, 4, 4, 1. The second staff has fingerings 4, 4 and ends with a double bar line and the word "SON". The third staff has fingerings 4, 2. The fourth staff has fingerings 4, 4, 1, 4 and ends with a double bar line.

## 2.3. Mi Bemol ve Mi Bemol 2 Sesinin Bağlamadaki Yeri



**KONULAR:** Mi bemol  $\flat$  (8. perde) ve Mi bemol iki  $\flat$  (9. perde) sesi.  
Tartımların ve tezene vuruşlarının pekiştirilmesi.  
Çalgı ile deşifrenin güçlenmesi.  
Sol el parmak baskılarının güçlendirilmesi.  
Sağ el tezene tutuş ve ses çıkarma tekniğinin pekiştirilmesi.





143

Exercise 143, first system: Treble clef, key signature of two flats (B-flat and E-flat), 2/4 time signature. The melody consists of eighth notes with fingerings 3, 1, 3, 1. The first measure has a triplet of eighth notes.

Exercise 143, second system: Treble clef, key signature of two flats, 2/4 time signature. The melody consists of eighth notes with fingerings 3, 3, 3. The first measure has a triplet of eighth notes.

144

Exercise 144, first system: Treble clef, key signature of two flats, 2/4 time signature. The melody consists of eighth notes with fingerings 1, b, b. The first measure has a triplet of eighth notes.

Exercise 144, second system: Treble clef, key signature of two flats, 2/4 time signature. The melody consists of eighth notes with fingerings 3, 3, 3, 3. The first measure has a triplet of eighth notes.

145

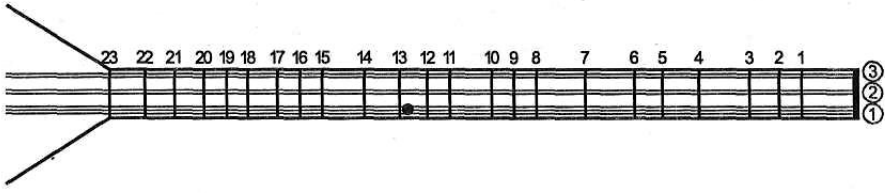
Exercise 145, first system: Treble clef, key signature of two flats, 2/4 time signature. The melody consists of eighth notes with fingerings 3, 1, 3, 3, 4. The first measure has a triplet of eighth notes.

Exercise 145, second system: Treble clef, key signature of two flats, 2/4 time signature. The melody consists of eighth notes with fingerings 3, 1. The first measure has a triplet of eighth notes.

Exercise 145, third system: Treble clef, key signature of two flats, 2/4 time signature. The melody consists of eighth notes with fingerings 1, 4. The first measure has a triplet of eighth notes.



## 2.4. Fa (#) Sesinin Bağlamadaki Yeri



**KONULAR:** Fa # sesinin bağlamadaki yeri.  
Tartımların pekiştirilmesi.  
Çalgı ile deşifrenin güçlendirilmesi.  
Sol el parmak baskılarının güçlendirilmesi.  
Sağ el tezene tutuş ve ses çıkarma tekniğinin pekiştirilmesi.







150 





151 







152 



153 

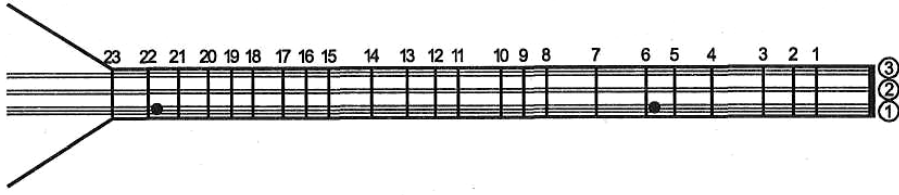


154 





## 2.5. Do (#) Sesinin Bağlamadaki Yeri



**KONULAR: Do # (6.perde) ve oktav Do# (22.perde) sesinin bağlamadaki yeri.**

Tartımların pekiştirilmesi

Çalgı ile deşifrenin güçlendirilmesi.

Sol el parmak baskılarının güçlendirilmesi.

Sağ el tezene tutuş ve ses çıkarma tekniğinin pekiştirilmesi.



157 



158 



159 





160

Musical notation for exercise 160, first staff. Treble clef, key signature of one sharp (F#), 4/4 time signature. The staff contains a sequence of notes: a quarter rest, followed by quarter notes G4, A4, B4, C5, D5, E5, F#5, G5, A5, B5, C6, D6, E6, F#6, G6, A6, B6, C7, D7, E7, F#7, G7, A7, B7, C8. Fingerings 1, 4, and 2 are indicated above the notes.

Musical notation for exercise 160, second staff. Treble clef, key signature of one sharp (F#), 4/4 time signature. The staff contains a sequence of notes: quarter notes G4, A4, B4, C5, D5, E5, F#5, G5, A5, B5, C6, D6, E6, F#6, G6, A6, B6, C7, D7, E7, F#7, G7, A7, B7, C8. Fingerings 2, 4, 4, 4, 1, 4, 2 are indicated above the notes. The staff is divided into two measures by a repeat sign.

161

Musical notation for exercise 161, first staff. Treble clef, key signature of one sharp (F#), 4/4 time signature. The staff contains a sequence of notes: quarter notes G4, A4, B4, C5, D5, E5, F#5, G5, A5, B5, C6, D6, E6, F#6, G6, A6, B6, C7, D7, E7, F#7, G7, A7, B7, C8. Fingerings 4, 1, 4, 4 are indicated above the notes. A circled 2 is above the first measure. The staff is divided into two measures by a repeat sign.

Musical notation for exercise 161, second staff. Treble clef, key signature of one sharp (F#), 4/4 time signature. The staff contains a sequence of notes: quarter notes G4, A4, B4, C5, D5, E5, F#5, G5, A5, B5, C6, D6, E6, F#6, G6, A6, B6, C7, D7, E7, F#7, G7, A7, B7, C8. Fingerings 4 2 4 2 3 4, 4, 2 1 2, 3 4 are indicated above the notes. A circled 2 is above the first measure. The staff is divided into two measures by a repeat sign.

Musical notation for exercise 161, third staff. Treble clef, key signature of one sharp (F#), 4/4 time signature. The staff contains a sequence of notes: quarter notes G4, A4, B4, C5, D5, E5, F#5, G5, A5, B5, C6, D6, E6, F#6, G6, A6, B6, C7, D7, E7, F#7, G7, A7, B7, C8. Fingerings 3 4 2 4 3 4 3, 4, 3 4 are indicated above the notes. A circled 2 is above the first measure. The staff is divided into two measures by a repeat sign.

## UYGULAMA FAALİYETİ

Halk ezgileri ve arızalı sesleri çalınız.

İşlem Basamakları	Öneriler
<ul style="list-style-type: none"><li>➤ Si bemol ikinin yerini bulup I. parmağınızla basınız.</li><li>➤ Oktavını çalınız.</li><li>➤ Mi bemol ikinin yerini bulup basınız.</li><li>➤ Fa diyez sesinin bağlamadaki yerini bulup çalınız.</li><li>➤ Do diyez sesinin bağlamadaki yerini bulup çalınız.</li><li>➤ Sağ eli ile yine mevcut egzersizleri, kalıpları motifler için belirlenen tezene vuruş yönlerine riayet ederek çalınız.</li><li>➤ I. parmağı Si'ye basarak çalınız sonra, oktav sesini duyup Si'yi çalım olarak uygulayınız.</li></ul>	<ul style="list-style-type: none"><li>➤ Her kalıbın ezene vuruş yönünün farklı olduğunu biliniz.</li><li>➤ Sol eliniz ile sesleri doğru ve temiz basmaya dikkat ediniz.</li><li>➤ Sağ elinizin alt eşiğe fazla gitmemesine dikkat ediniz.</li><li>➤ Altan çektiğiniz ve üstten vurarak çıkardığınız seslerin birbirine eşit şiddette olmasına dikkat ediniz.</li></ul>

### KONTROL LİSTESİ

Bu faaliyet kapsamında aşağıda listelenen davranışlardan kazandığınız beceriler için **Evet**, kazanamadığınız beceriler için **Hayır** kutucuğuna (X) işareti koyarak kendinizi değerlendiriniz.

Değerlendirme Ölçütleri	Evet	Hayır
1. Bağlamada Si bemol ikinin yerinibulup I. parmağınızla bastınız mı?		
2. Mi bemol ikinin yerini bulup çaldınız mı?		
3. Fa diyez sesinin bağlamadaki yerini bulup çaldınız mı?		
4. Do diyez sesinin bağlamadaki yerini bulup çaldınız mı?		

### DEĞERLENDİRME

Değerlendirme sonunda “**Hayır**” şeklindeki cevaplarınızı bir daha gözden geçiriniz. Kendinizi yeterli görmüyorsanız öğrenme faaliyetini tekrar ediniz. Bütün cevaplarınızı “**Evet**” ise “Ölçme ve Değerlendirme”ye geçiniz.

## ÖLÇME VE DEĞERLENDİRME

Aşağıdaki soruları cevaplayınız.

1. Bemol b'nin fonksiyonu nedir?
2. Diyez # 'in fonksiyonu nedir?
3. 158, 160, 161 numaralı etüdüleri deşifre ediniz.
4. 157 numaraları notayı okuyunuz ve arızalı olarak çalınız, belirtilen arızayı uygulayınız.
5. Solfej nedir?

### DEĞERLENDİRME

Cevaplarınızı cevap anahtarıyla karşılaştırınız. Yanlış cevap verdiğiniz ya da cevap verirken tereddüt ettiğiniz sorularla ilgili konuları faaliyete geri dönerek tekrarlayınız. Cevaplarınızın tümü doğru ise “Modül Değerlendirme”ye geçiniz.

# MODÜL DEĞERLENDİRME

## KONTROL LİSTESİ

Bu faaliyet kapsamında aşağıda listelenen davranışlardan kazandığınız beceriler için **Evet**, kazanamadığınız beceriler için **Hayır** kutucuğuna (X) işareti koyarak kendinizi değerlendiriniz.

Değerlendirme Ölçütleri	Evet	Hayır
1. Nota ve solfej bilgisine sahibim, notaları değerlerine ve sürülerine göre okuyabiliyorum.		
2. Bağlamada perde yerlerini öğrendim.		
3. Si, mi, fa ve do seslerinin bağlama üzerinde arızalı hâllerini çalıyor ve okuyabiliyorum.		
4. Sen koplulu tartımı çalabiliyorum.		
5. İlk defa duyduğum bir ezgiyi dinleyerek deşifre edebiliyorum.		
6. Tezene vuruş yönlerini ve tartım kalıplarını öğrendim.		

## DEĞERLENDİRME

Cevaplarınızı cevap anahtarıyla karşılaştırınız. Yanlış cevap verdiğiniz ya da cevap verirken tereddüt ettiğiniz sorularla ilgili konuları faaliyete geri dönerek tekrarlayınız. Cevaplarınızın tümü doğru ise bir sonraki modüle geçmek için öğretmeninize başvurunuz.



# CEVAP ANAHTARLARI

## ÖĞRENME FAALİYETİ 1'İN CEVAP ANAHTARI

1	Doğru
2	Yanlış
3	Doğru
4	Doğru

### 5.sorunun cevabı

The image displays three staves of musical notation for the answer to question 5. The first staff begins with a tempo marking of 120. The music is written in a treble clef with a key signature of one flat (B-flat) and a 2/4 time signature. The notation consists of eighth notes and quarter notes, with various fingerings indicated by numbers 1, 2, 3, and 4 above the notes. The second and third staves continue the musical sequence with similar notation and fingerings.

### 6.sorunun cevabı

123

3 2 2

2 3

3 2 2 4 4

4 4

### ÖĞRENME FAALİYETİ 2'NİN CEVAP ANAHTARI

1	Bemol b sesi yarım ses pestleştirilir.
2	Diyez # sesi yarım ses tizleştirir.
3	158, 160, 161 numaralı etüdler bağlama ile çalınacaktır.
4	157 numaralı nota arızalı olarak çalınacaktır.
5	Solfej notaları değer ve sürelerine göre okunacaktır.

## KAYNAKÇA

- AÇIN Cafer, **Enstrüman Bilimi (Organoloji)**, Yenidoğan Basımevi Ltd.Şti., İstanbul, 1994.
- AKDOĞU Onur, **Ud Metodu**, Üniversiteliler Ofset, İzmir, 2000.
- ALTUĞ Nevzat, **Uygulamalı Temel Bağlama Eğitimi**, Anadolu Matbaası, İzmir, 1993.
- ATALAY M. Aydın, Yaşar Kemal ALİM, **Pozisyonlarla Uzun Sap Bağlama Metodu-1**, Aktüel Basım Yayın, İstanbul, 2004.
- ATAMAN Sadi Yaver, **Anadolu Halk Sazları Yerli Musikiciler ve Halk Musiki Karakterleri**, Burhaneddin Matbaası, İstanbul, 1938.
- ATAMAN Sadi Yaver, **Bağlamacılık ve Bağlama Geleneği**, Musiki Mecmuası Aylık Müzikoloji Dergisi, Nu. 255, Yörük Matbaası, İstanbul, 1970.
- BİRDOĞAN Nejat, **Notalarıyla Türkülerimiz**, Özgür Yayın Dağıtım, İstanbul, 1988.
- CAN Ömer, **Keman Öğretim Kılavuzu II**.
- DEMİRSİPAHİ Cemil, **Türk Halk Oyunları**, Türkiye İş Bankası Kültür Yayınları 148, Ankara, 1975.
- EKİCİ Savaş, **Bağlama İçin Etüdler ve Tezene Çalışmaları**, Gaziantep Üniversitesi Basımevi, Gaziantep, 2000.
- EKİCİ Savaş, **"Bağlama Metodu Çalışmalarında Yapılan Yanlışlıklar ve Çözüm Önerileri"** Müzikte 2000 Sempozyumu, s.88, Kültür Bakanlığı Yayınları 2575, Yayınlar Dairesi Başkanlığı Sanat-Müzik Eserleri Dizisi 310-11, Nehir Matbaacılık, Ankara, 2001.
- EKİCİ Savaş, **Ramazan Güngör ve Üç Telli Kopuzu**, Kültür Bakanlığı HAGEM Yayınları 188, Halk Müziği ve Oyunları Dizisi 10, Frapan Yay. Ltd. Şti., Ankara, 1993.
- ELDAR Mansurov, **Azerbaycan Eski İl Havaları**, Işık Neşriyatı, Bakü, 1990.
- FARMER Henry George, (Çeviri: Dr. M. İlhami GÖKÇEN), **On Yedinci Yüzyılda Türk Çalgıları**, Kültür Bakanlığı Yayınları 2297, HAGEM Yayınları 282, Halk Müziği ve Oyunları Dizisi 20, Ankara, 1999.