

T.C.
MİLLÎ EĞİTİM BAKANLIĞI



MEGEP

(MESLEKİ EĞİTİM VE ÖĞRETİM SİSTEMİNİN
GÜÇLENDİRİLMESİ PROJESİ)

KUYUMCULUK TEKNOLOJİSİ

TAKİ TASARIM 2

ANKARA 2007

Milli Eğitim Bakanlığı tarafından geliştirilen modüller;

- Talim ve Terbiye Kurulu Başkanlığının 02.06.2006 tarih ve 269 sayılı Kararı ile onaylanan, Mesleki ve Teknik Eğitim Okul ve Kurumlarında kademeli olarak yaygınlaştırılan 42 alan ve 192 dala ait çerçeve öğretim programlarında amaçlanan mesleki yeterlikleri kazandırmaya yönelik geliştirilmiş öğretim materyalleridir (Ders Notlarıdır).
- Modüller, bireylere mesleki yeterlik kazandırmak ve bireysel öğrenmeye rehberlik etmek amacıyla öğrenme materyali olarak hazırlanmış, denenmek ve geliştirilmek üzere Mesleki ve Teknik Eğitim Okul ve Kurumlarında uygulanmaya başlanmıştır.
- Modüller teknolojik gelişmelere paralel olarak, amaçlanan yeterliği kazandırmak koşulu ile eğitim öğretim sırasında geliştirilebilir ve yapılması önerilen değişiklikler Bakanlıkta ilgili birime bildirilir.
- Örgün ve yaygın eğitim kurumları, işletmeler ve kendi kendine mesleki yeterlik kazanmak isteyen bireyler modüllere internet üzerinden ulaşabilirler.
- Basılmış modüller, eğitim kurumlarında öğrencilere ücretsiz olarak dağıtılır.
- Modüller hiçbir şekilde ticari amaçla kullanılamaz ve ücret karşılığında satılamaz.

İÇİNDEKİLER

AÇIKLAMALAR	ii
Giriş.....	1
ÖĞRENME FAALİYETİ- 1	3
1. TASARIM PANOSUNDAN MODEL GELİŞTİRME.....	3
1.1. Takı Modeli Seçimi.....	4
1.2. Modelden Model Geliştirme	11
UYGULAMA FAALİYETİ	21
ÖLÇME VE DEĞERLENDİRME	22
ÖĞRENME FAALİYETİ- 2	24
2. TAKININ MODELİNE KARAR VERME.....	24
2.1. Takının Modeline Karar Verirken İzlenecek Aşamalar	24
UYGULAMA FAALİYETİ	25
ÖLÇME VE DEĞERLENDİRME	26
MODÜL DEĞERLENDİRME	28
CEVAP ANAHTARLARI.....	30
ÖNERİLEN KAYNAKLAR.....	31
KAYNAKÇA	32

AÇIKLAMALAR

KOD	214T00006
ALAN	Kuyumculuk Teknolojisi
DAL/MESLEK	Takı İmalatçılığı
MODÜLÜN ADI	Takı Tasarım 2
MODÜLÜN TANIMI	Tasarım araştırmasının yöntem ve tekniklerine uygun tasarım fikirleri geliştirerek panodan model geliştirme hususlarının anlatıldığı eğitim materyalidir.
SÜRE	40/24
ÖN KOŞUL	Takı tasarımı 1 modülünü başarmış olmak
YETERLİK	Tasarım panosundan model geliştirmek.
MODÜLÜN AMACI	Genel Amaç Bu modül ile öğrenci, gerekli tasarım atölyesi sağlandığında, tasarım ilkelerine uygun fikirler geliştirerek panodan yorum yaparak model oluşturabilecektir. Amaçlar ➤ Hazırladığı panodaki materyallerden yararlanarak uygun tekniklerle model geliştirebilecektir. ➤ Çizilen modeller arasında uygun modele karar verebilecektir.
EĞİTİM ÖĞRETİM ORTAMLARI VE DONANIMLARI	Takı tasarım atölye ortamı, tasarım panosu, çizim araç ve gereçleri
ÖLÇME VE DEĞERLENDİRME	➤ Modülün içinde yer alan her öğrenme faaliyetinden sonra, verilen ölçme araçlarıyla kendinizi değerlendireceksiniz. ➤ Öğretmen, modül sonunda size ölçme aracı (test, çoktan seçmeli, doğru yanlış vb.) uygulayarak modül uygulamaları ile kazandığınız bilgileri değerlendirecektir.

GİRİŞ

Sevgili Öğrenci,

Günümüzde teknolojik gelişmelerin hızı baş döndürmektedir. Gelişen teknoloji bütün alanlarda olduğu gibi takı sektörünün de hızla değişmesine neden olmuştur. Ülkemizdeki takı sektöründeki olumlu gelişmeler dünya piyasalarındaki rekabet ortamında söz sahibi olmamızı sağlamıştır.

Dünya piyasalarında takı sektöründeki gelişmelerin takip edilmesi ve bu hızlı yarışta istenilen hedefe ulaşmak, takımın temelini oluşturan tasarım sürecinde, iyi yetişmiş elemanlar ile mümkündür. Burada sizlere çok önemli görevler düşmektedir.

Sizden araştırmacı, yaratıcı, sürekli yenilikleri takip eden, takı tasarım alanındaki gelişmelerden haberdar ve çağdaş düşünceli bireyler olmanız beklenmektedir.

Bu modülde hedefinize ulaşmak için size yol gösterilmiştir. Aldığımız bilgiler doğrultusunda çizimler yaparak, çevrenizi inceleyerek, tasarım konusuyla bütünleşerek alanınızda çok başarılı bireyler olmanız mümkündür.

Modül tasarım panosundan yararlanarak model geliştirme ve takı modeline karar verme becerisini size kazandıracaktır.

ÖĞRENME FAALİYETİ-1

AMAÇ

Bu faaliyette verilecek bilgiler doğrultusunda uygun tasarım atölyesi sağlandığında tasarım panosundan takı modelleri hazırlayarak modelden model geliştirebileceksiniz.

ARAŞTIRMA

- Takı tasarım ve imalat atölyelerinde modelden model geliştirme aşamalarını yerinde inceleyerek bilgi toplayınız.

1. TASARIM PANOSUNDAN MODEL GELİŞTİRME

Model geliştirme, tasarım panosu yorumlanarak geliştirilen takı çizimlerini kapsamaktadır. Model geliştirmede önemli olan tasarım panosunun dikkatlice incelenmesi, panodaki renk, model özelliklerinin, kullanılan malzeme örneklerinin analiz edilerek takı modeline dönüştürülmesidir. Çeşitli dokümanlarla hazırlanan tasarım panosu tasarımcıya ilham verir, değişik fikirler çağırır. Bu aşamada tasarımcının yaratıcı kabiliyeti harekete geçer. Konu hakkındaki bilgi birikimleriyle yaratıcı fikirler bütünleştirilerek takı modeli çizimleri yapılmalıdır.

Model geliştirilirken tasarım panosunun teması ve panodaki dokümanlar esas alınmalıdır. Fakat sadece tasarım panosundaki çizgi ve motifler ile sınırlı kalınmamalıdır. Tasarımcı tasarım panosundan yola çıkarak kendi bilgi birikimini ve yorumunu da çizimlerine katarsa o zaman istenilen nitelikte özgün ve farklı takı modellerine ulaşabilir.

Tasarım panosundan model geliştirmede şu sıralama göz önünde bulundurulmalıdır:

- Tasarım panosunu detaylı olarak incelemek
- Tasarım panosu üzerinde model aramak
- Alınan eskizlerden yeni modeller geliştirmek
- Geliştirilen modellerden uygun olanı seçmek
- Seçilen model üzerinde modelden model geliştirmek

1.1. Takı Modeli Seçimi

Tasarım panosu yorumlanarak gerçek takı ölçülerine uygun olarak bire bir gerçekleştirilen çizimleri kapsamaktadır. İhtiyaç duyulan durumlarda çizimler büyütülerek ölçekli ya da kesit ve detaylarıyla anlatılmalıdır. Model geliştirme işlemi tasarım geliştirilmek üzere belirlenen konuya paralel piyasa araştırmasında elde edilen bilgiler dikkate alınarak yapılmalıdır. Çizimler, seçilen firmaların fiyat düzeyine, karar verilen konsept ve tasarım panosunda seçilen form ve malzemelere göre geliştirilmelidir.

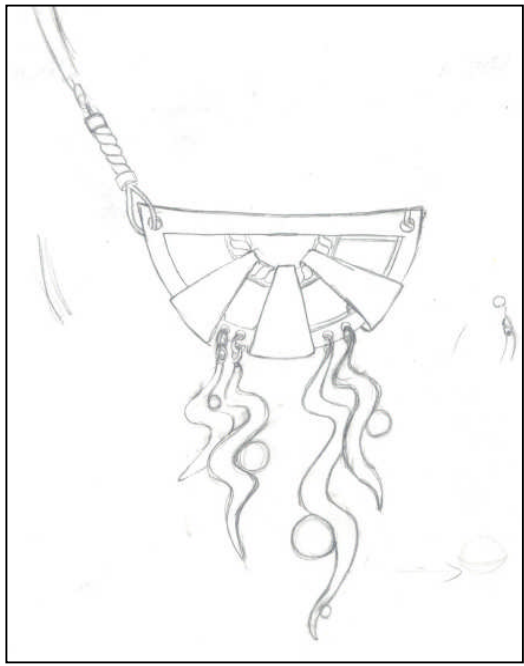
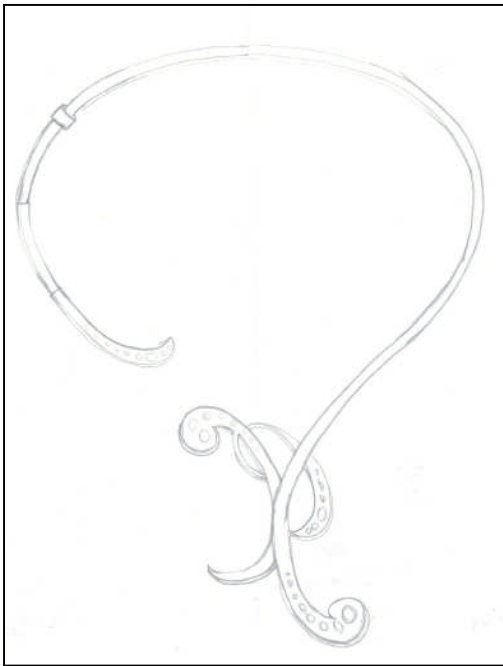
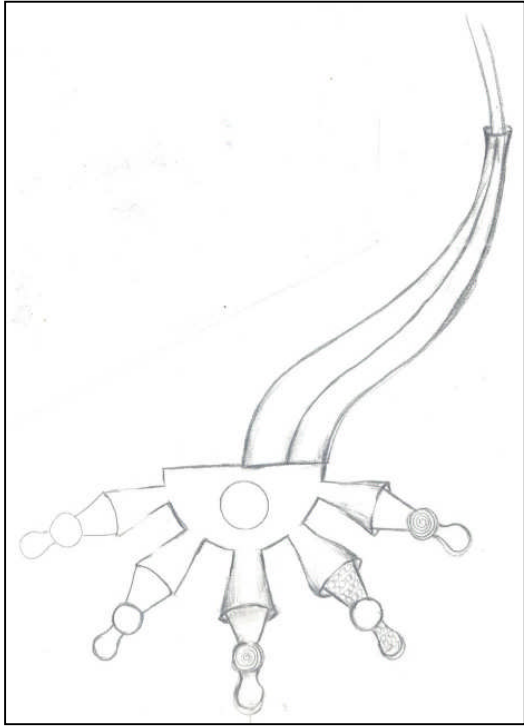
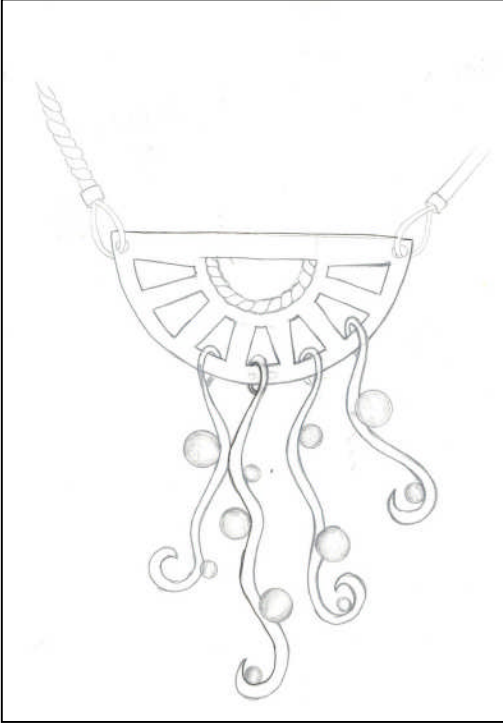
Üretim çizimleri için gerekli aşamalar eskizlerle başlar. Tasarım konusuna karar verilip gerekli araştırmalar yapıldıktan sonra ortaya çıkan ana hatlara karar verilerek üretim örneği yapılan çizimlere başlanır. Böylece tasarımcı çalışma çizimleriyle fikirlerini üretmeye başlamış olur. Bu aşamada genellikle sayfalar dolusu çizimler üretilir.

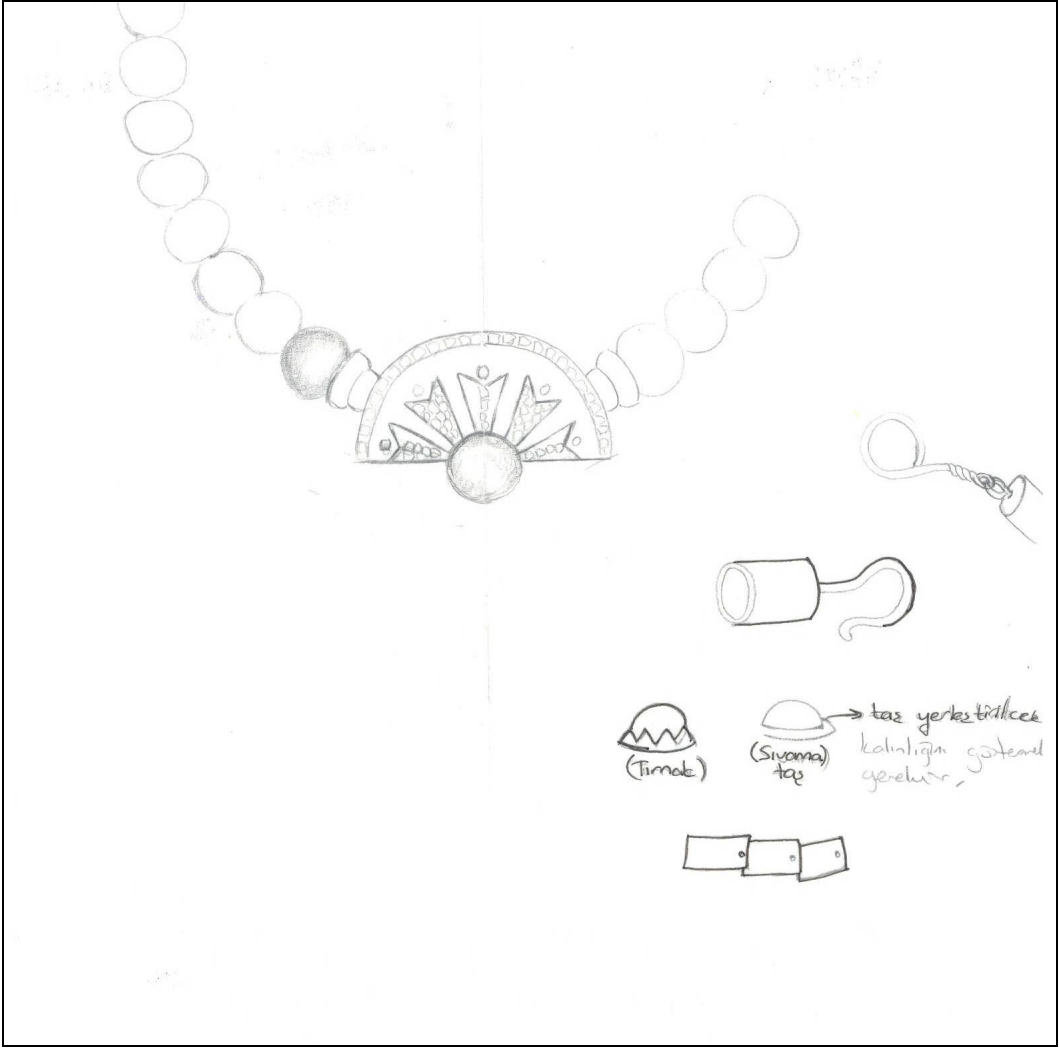
Örnek 1

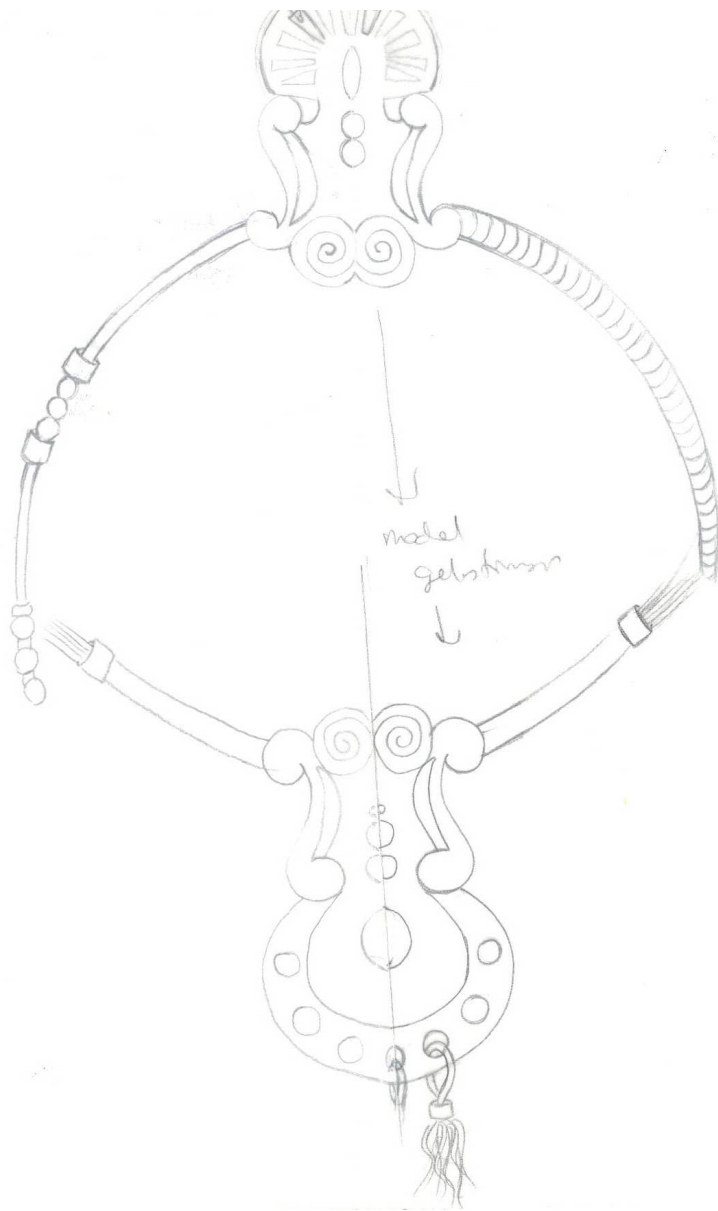
Takı Tasarım-1 modülünde hazırlanan tasarım panosu üzerinden alınmış bir ayrıntı

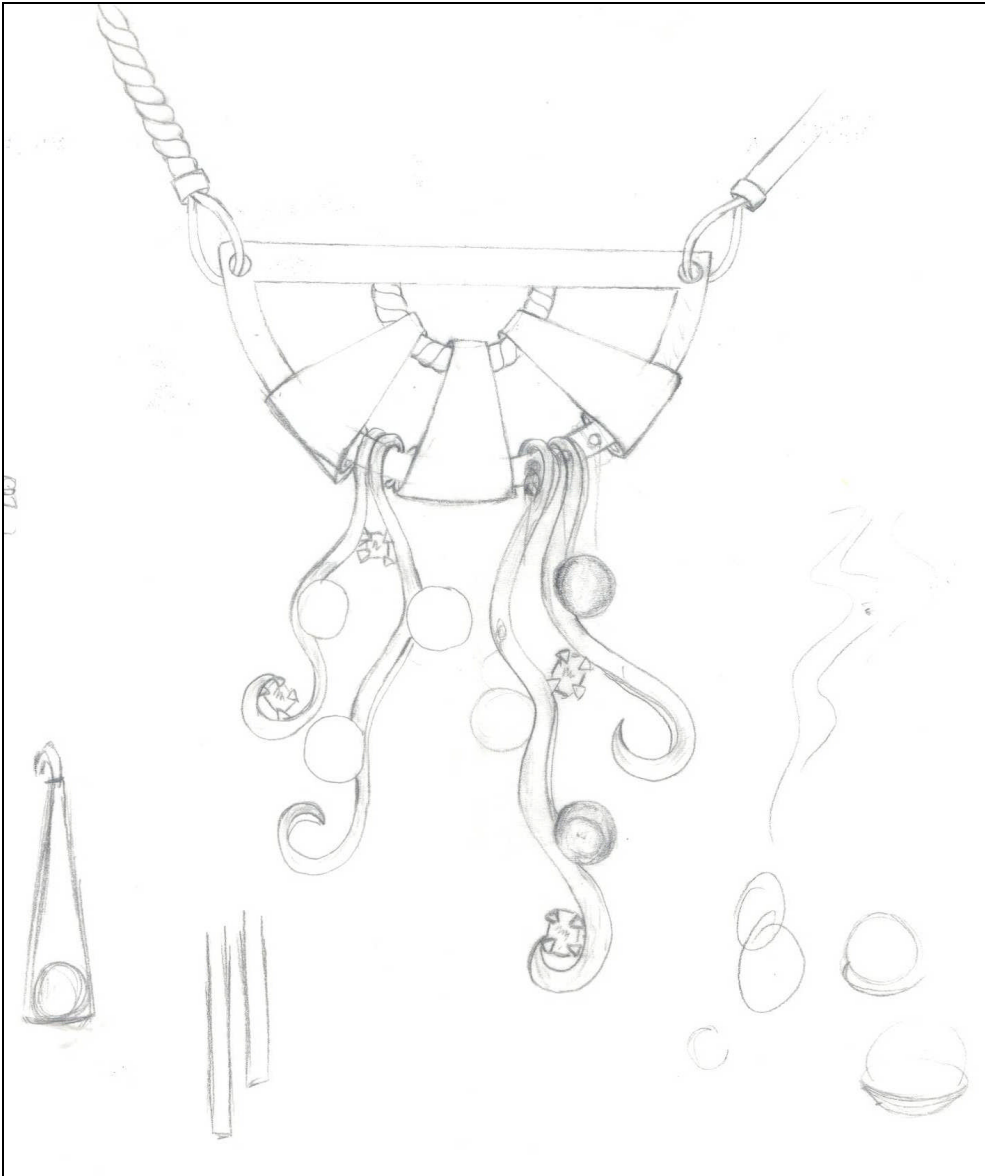


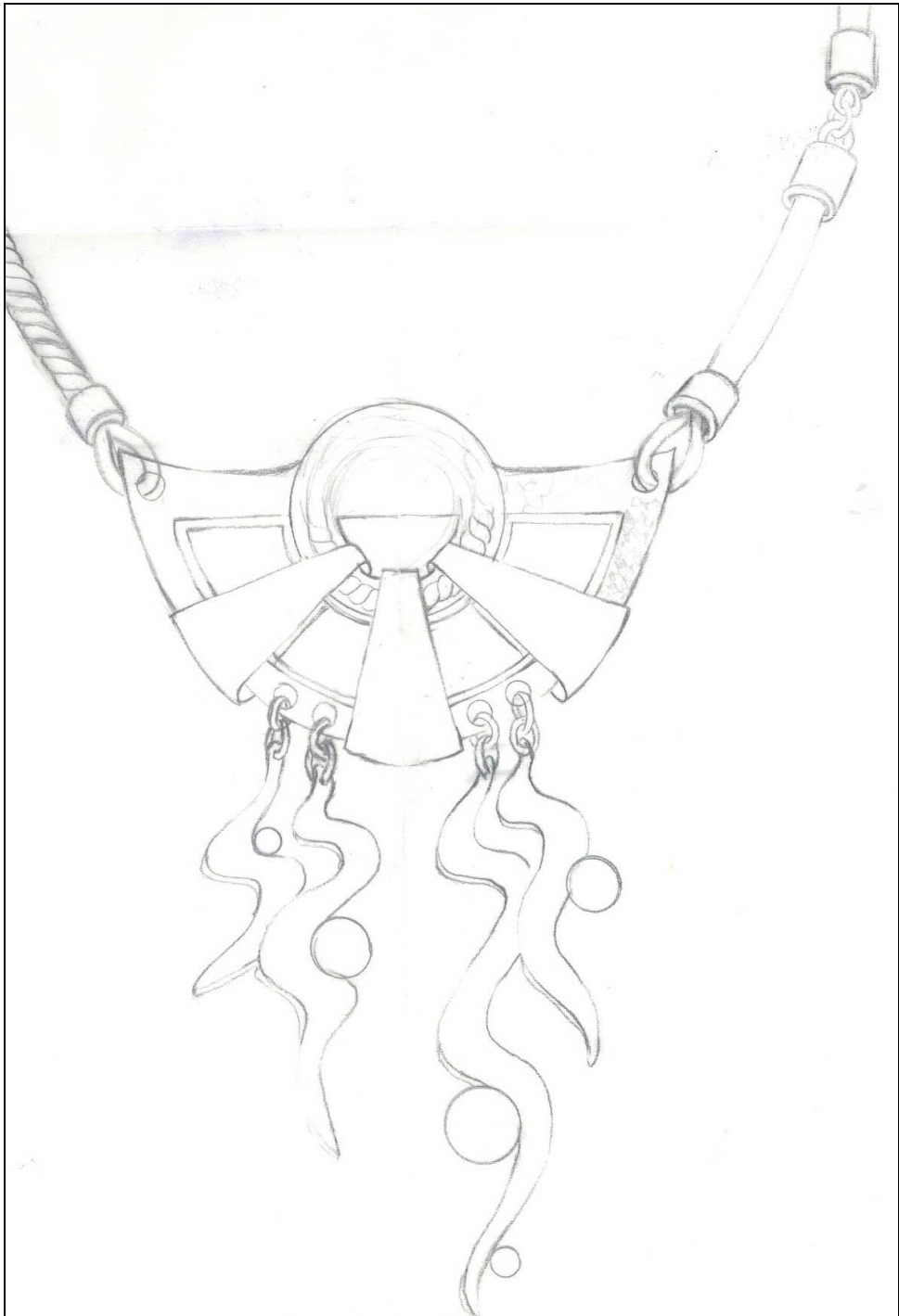
Ayrıntıdan çıkarılan eskiz çalışmalar











Bu çizimde sınırlılıkları (renk ve hikâye) tasarım panosu, mağaza araştırması ve ön araştırma defterlerindeki fikir çizimleri belirler. Bu çizimlerde eldeki verilerde bulunan her ayrıntı değerlendirilerek yorumlanır. Tüm fikirler, her biri birbirinden farklı özellikler taşıyan ama aynı gruba ait takı formları şeklinde ifade edilir.

Ortalama 80–100 adet çizim yapılmalıdır. Çizilen takılarda teknik özelliklere çizime yansıtılmalı, uygulanması düşünülen metal örneği, ara malzemesi ile birlikte düşünülmelidir. Bu çizimlerde fikirler olgunlaştırılarak detaylar tamamlanılarak hızlı çalışılmalıdır.

Bu aşamada üretilen çizim sayfaları tasarım geliştirme (model geliştirme) olarak adlandırılır. Model geliştirme sayfaları tasarımcının çalışma yöntemini ve fikirlerini geliştirmek için izlediği yolu anlamak açısından önem taşır.

Üretim için gerekli aşamalar bu çizimlerde başlar. Model çizimlerinin gerçek takı oranlarına ve ergonomilerine uygun çalışılması büyük önem taşır.

Ayrıca tüm çizimlerde takının kullanım biçimi düşünülerek ayrıntılar geliştirilmelidir. Bunun sebebi takının kalıbını hazırlayacak olan ustanın eksiksiz sunulmuş bir çalışma çizimine baktığı zaman kalıbı hazırlayabilmek için gereken tüm ölçüleri ve detayları doğru olarak görebilmesine ve algılayabilmesine yardımcı olmaktır.



Modelin kullanım şekli ve yerini belirten çizim örneği

Takı modeli seçim aşaması; tasarım panosundan oluşturulan takı çizimlerinden takının işlevselliği, pazara uygunluğu, maliyeti, üretiminde uygulanabilirliği, tasarım panosundaki temaya uygunluğu gibi özelliklerin göz önünde bulundurularak takı seçiminin yapılmasını kapsamaktadır.

Seçilen takı modelinde kullanılacak metal ve taşlar tekrar gözden geçirilir ve son karar verilir. Gerekli durumlarda çizimin yanına açıklayıcı not düşülebilir. Elden geldiğince detaylı çizim yapmak, daha sonra ki aşamalar için kolaylık sağlar.



1.2. Modelden Model Geliştirme

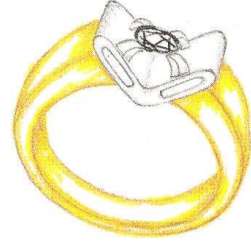
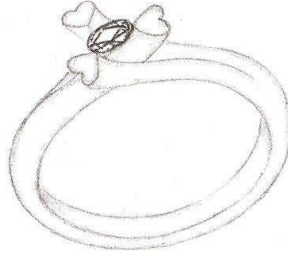
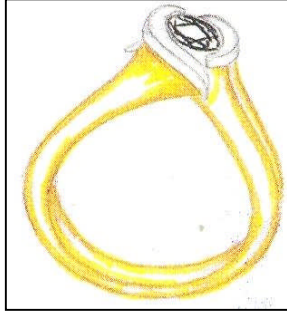
Seçilen modelden yola çıkılarak koleksiyon oluşturmak amacıyla birden fazla takı biçiminin tasar seçimi yapılması gerekir.

Seçilen modelden model geliştirme, teknik özellikler dikkate alınarak yapılmalıdır. Modelden model geliştirilirken seçilen modelin ana hatları korunarak çalışma çizimlerinden farklı takı stilleri ve yapısal detaylar çizilerek denenmelidir. Ortaya çıkan model değişimleri tek tek uygulanarak elde edilen sonuçlar tartışılmalıdır. Bu durum koleksiyon hazırlamanın alt yapısını oluşturur.

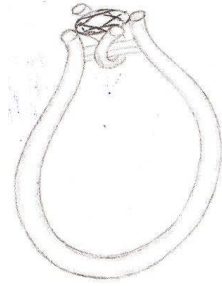
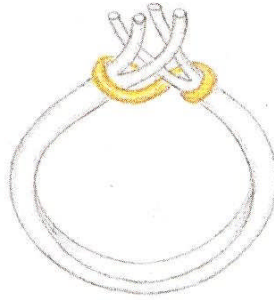
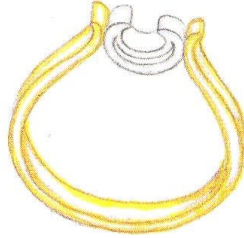
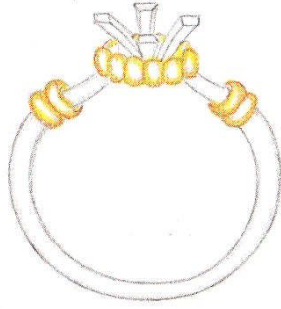
Örneğin, takının ana hatları korunurken takının üzerindeki süsleyici unsurlar (heştekler, güherseler, kıvrımlı teller, ajurlar, taşlar) yapısal detaylar değiştirilip takı için öngörülen fiyat sınırları içinde kalarak takının farklı görüntüleri elde edilir.

Bir takı modeli üzerinde stil denemeleri yapılırken takıdaki detayların birbirleriyle benzer özellikler taşıması gerekir. Böylece tasarlanan takı üzerinde stil, özellikleri ile ilişkili olarak dengelenebilir. Bu durum modele bütünlük sağlar.

Örnek 2: Modelden model geliştirme



Seçilen model



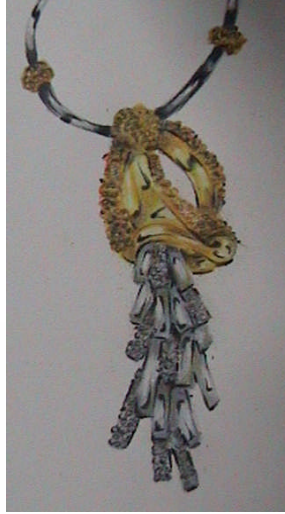
Model geliştirme işleminde olduğu gibi modelden model geliştirmede de 80-100 çizim geliştirilir.

Model geliştirme çalışma çizimleri (ön, yan, üst) seçilen takı modeli üzerinde ilaveler, eksiltmeler, düzeltmeler gibi son değişikliklerin yapıldığı işlem basamaklarıdır.

Modelden model geliştirme işlemi; seçilen modelin teknik özelliklerine dayalı, renk eğilimlerine bağlı, takımın oluşmasında ana malzemeler ve yardımcı gereçler düşünülerek yapılmalıdır. Yapılan çizimler birbirine bağlantılı fakat farklı modeller olmalıdır. Bu çizimler oldukça çok yapılmalıdır. Çizimler ne kadar çok yapılırsa sonuç o kadar başarılı olacaktır.

Yaptığınız çizimler ile koleksiyon oluşturabilirsiniz. Bütün yaptığınız çalışmalarını belgeleyiniz ve çalışma defterinde bulundurunuz.

Örnek 3: Modelden model geliştirme



Seçilen model



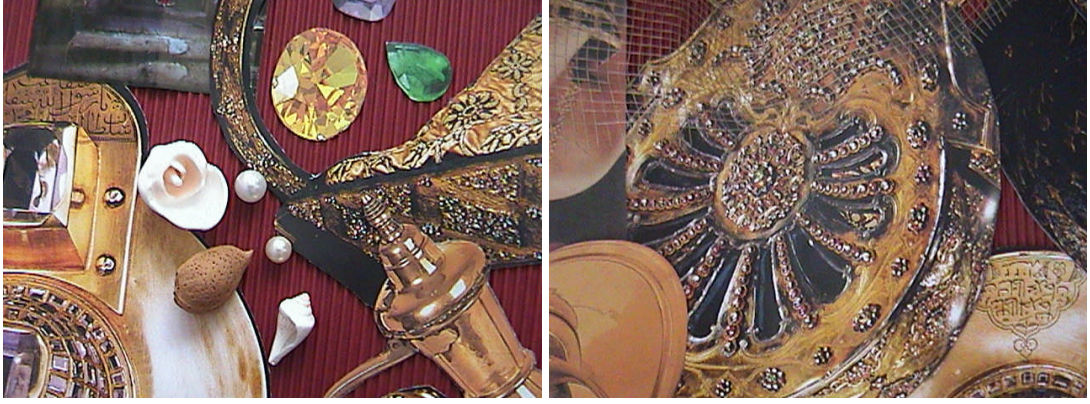


Örnek 4: Aşağıda verilen tasarım aşamaları ile ilgili örneği dikkatlice inceleyiniz.

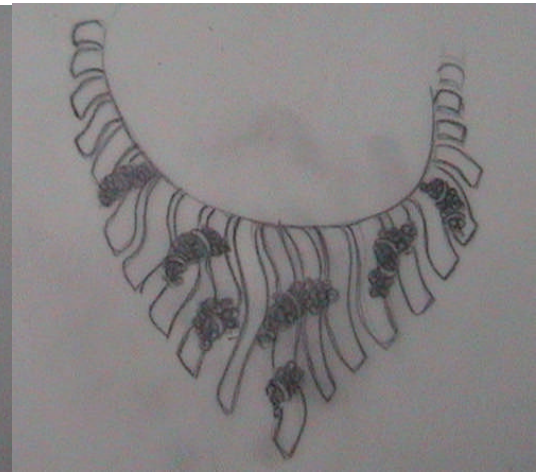
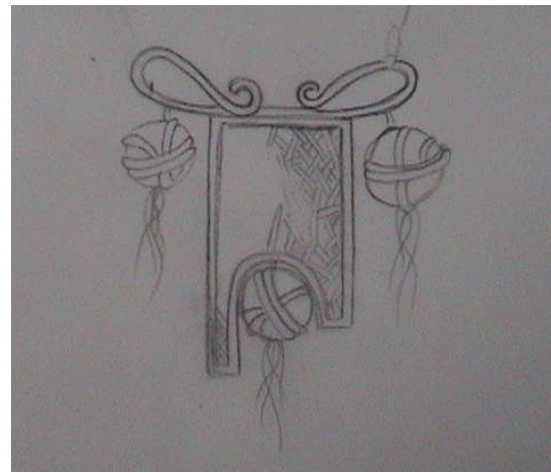
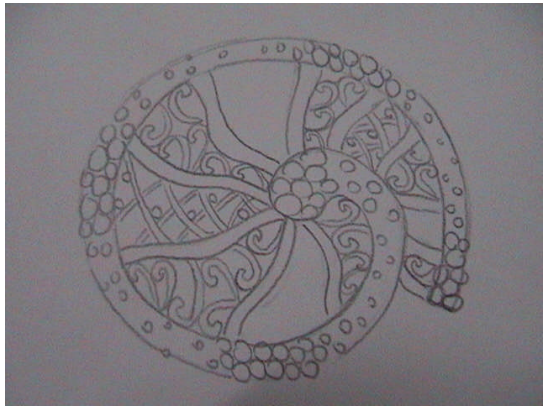
1- Tasarım panosu örneği



2- Tasarım panosundan seçilmiş çeşitli detay örneği



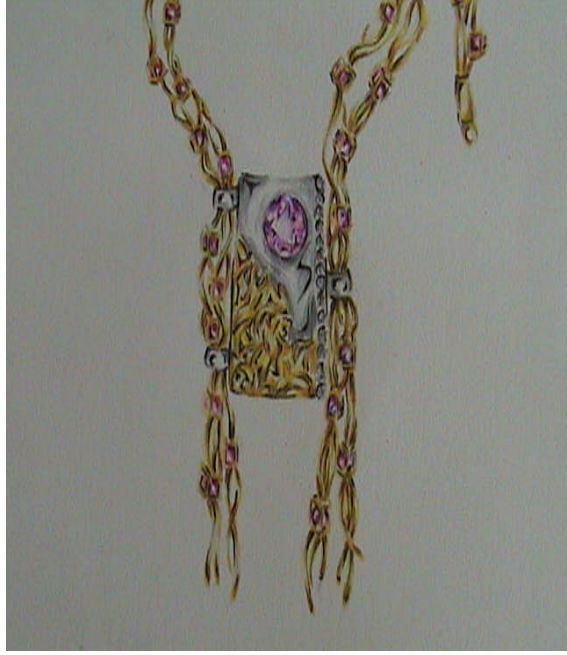
3- Tasarımlar panosundan yola çıkılarak yapılan eskiz çizimleri örneği



4- Takının metale göre doku ve renk verilmesi örneđi



5-Modelden model geliştirilmiş takı örnekleri









UYGULAMA FAALİYETİ

Panodan Model Geliştirme

Kullanılacak araç ve gereçler:

- Çizim araçları
- Renkli kalemler
- Silgi
- Çizim masası
- Tasarım panosu

1. Gerekli araç ve gereçleri temin ediniz.
2. Takı tasarımı 1'de hazırladığınız tasarım panosunu dikkatlice inceleyiniz.
3. Kendi tasarım panonuz üzerinde çizeceğiniz model için detay arayınız (Bakınız: Örnek:1 ve 4).

Tasarım panosundaki detayları dikkatle gözlemlemelisiniz.

4. Tasarım panonuzdan seçtiğiniz bir detay doğrultusunda, eskiz çizimlerinizi kurşun kalem ile yapınız (Bakınız: Örnek:1 ve 4)
5. Eskizlerinizin içinden konuya (trendlere) en uygun olanını seçiniz (Öğretmeninizden yardım alınız).
6. Eskiz çiziminizi renk panosundaki seçtiğiniz metale, taşta, vb. uygun detaylandırarak renklendiriniz.

Eskiz çizimlerini çamur silgi ile aldıktan sonra boyamalısınız.

7. Boyama işlemini yaparken açık renkten koyuya doğru renklendiriniz.

Takının bütünlüğünü bozmadan detaylara dikkat ederek renklendirme işlemini tamamlamalısınız.

8. Son kontrollerinizi yapınız.
9. Renklendirdiğiniz takı modeli üzerinden modelden model geliştirme yapınız (Bakınız: Örnek:2 ve 4).

Takı çiziminde estetik görünüme dikkat etmelisiniz.

10. Seçilen takıdan yola çıkarak modelden model geliştiriniz.

Seçtiğiniz takı modelinin hikâye panosuna uygunluğuna özen göstermelisiniz.

ÖLÇME VE DEĞERLENDİRME

Bu faaliyet sonunda kazandığınız bilgi ve becerileri aşağıdaki soruları cevaplandırarak ölçünüz.

Ölçme Soruları

Bu faaliyet kapsamında hangi bilgileri kazandığınızı belirleyebilmemiz için cümleler verilmiştir. Cümle doğru ise başındaki parantezin içerisine D yanlış ise Y harfini koyunuz.

1. () Model geliştirme, tasarım panosu yorumlanarak geliştirilen takı çizimlerini kapsamaktadır.
2. () Model geliştirilirken tasarım panosunun teması ve panodaki dokümanlar esas alınmamalıdır.
3. () Çeşitli dokümanlarla hazırlanan tasarım panosu tasarımcıya ilham verir.
4. () Konu hakkındaki bilgi birikimleriyle yaratıcı fikirler bütünleşerek takı modeli çizimleri yapılmalıdır.
5. () Çizimler ne kadar çok yapılırsa sonuç o kadar başarısız olacaktır.

Aşağıda verilen cümlelerin boşluklarına uygun kelimeleri yazarak cümleyi tamamlayınız.

6. Çeşitli fotoğraf, materyaller ile hazırlanan tasarımcıya ilham verir.
7. Seçilen takı modelinde kullanılacak ve tekrar gözden geçirilir, son karar verilir.
8. Takı çiziminde görünümüne dikkat etmelisiniz.

Değerlendirme

Cevaplarınızı cevap anahtarıyla karşılaştırınız. Doğru cevap sayınızı belirleyerek kendinizi değerlendiriniz. Yanlış cevapladığınız konularla ilgili öğrenme faaliyetlerini tekrarlayınız. Cevaplarınızın tamamı doğru ise bir sonraki öğrenme faaliyetine geçiniz.

Değerlendirme Ölçeği

Açıklama

Bu faaliyet kapsamında aşağıda listelenen davranışlardan kazandığınız becerileri Evet ve Hayır kutucuklarına (X) işareti koyarak kontrol ediniz.

	Gözlenecek Davranışlar	Evet	Hayır
1	Çizim araç ve gereçlerini temin ettiniz mi?		
2	Tasarım panosunu dikkatlice incelediniz mi?		
3	Tasarım panosu üzerinde model aradınız mı?		
4	Seçtiğiniz bir detay doğrultusunda çiziminizi yaptınız mı?		
5	Tekniğe uygun takıyı renklendirdiniz mi?		
6	Son kontrolleri yaptınız mı?		
7	Çalışmanızda estetik görünüme önem verdiniz mi?		
8	Tasarım panosundan çeşitli modeller ürettiniz mi?		
9	Ürettiğiniz modellerden seçim yaparak modelden model geliştirdiniz mi?		
10	Temiz ve düzenli çalıştınız mı?		
11	Çalışmanızı zamanında bitirebildiniz mi?		

Değerlendirme

Uygulama faaliyetinde kazandığınız davranışlarda işaretlediğiniz “Evet”ler kazandığınız becerileri ortaya koyuyor. "Hayır" larınız için ilgili faaliyetleri tekrarlayınız.

ÖĞRENME FAALİYETİ- 2

AMAÇ

Bu faaliyette verilecek bilgiler doğrultusunda uygun tasarım atölyesi sağlandığında çizilen modeller arasından uygun takı modeline doğru karar verebileceksiniz.

ARAŞTIRMA

- Piyasada bulunan takı örneklerini ve güncel trendleri inceleyerek takı modelleri hakkında bilgi toplayınız. Güncel takı modellerinde kullanılan taş ve metallerin çeşitlerini ve şekillerini araştırınız.

2. TAKININ MODELİNE KARAR VERME

Modele karar verme aşamasında, yapılan çalışma çizimleri arasından seçim yapılır. Tüketici ihtiyaçlarına uygun, piyasada istenilen maliyet limitinde, fonksiyonel, özgün modellere karar verilmelidir.

Takının modeline karar verilirken şu noktalar göz önünde bulundurulmalıdır:

- Hikâye panosundaki temayı yansıtması
- Seçilen tüketici kitlesine uygunluğu
- Taş ve metallerin birbirine uyumu
- Üretim tekniğinin uygunluğu
- Takının fonksiyonelliği
- Moda akımları

2.1. Takının Modeline Karar Verirken İzlenecek Aşamalar

- Yapılan tasarımları incelemek
- İstenilen renk, taş ve metalin uygunluğunu incelemek
- Kriterlere uygunluğunu rapor etmek
- Uygulanacak modeli tespit etmek

UYGULAMA FAALİYETİ

Takımın Modeline Karar Verme

Aşağıdaki işlemleri tamamladığınızda öğrenme faaliyeti 1’de yaptığınız modellerden birine karar vermiş olacaksınız.

1. Öğrenme faaliyeti 1’de yapılan eskizleri inceleyiniz.
Öğrenme faaliyeti 1’deki çizimleri gözden geçiriniz.
2. Çizimlerin tasarım panosuna uygunluğunu inceleyiniz.
3. Seçilecek takıdaki fonksiyonelliği inceleyiniz.
4. Takı modelini seçerken özgün fikirleri kullanmaya gayret gösteriniz.
5. Seçilecek takımın trendlere uygunluğu inceleyiniz.

Tasarımlarda özgün fikirlerin bulunmasına ve güncel trendlere uygunluğuna dikkat etmelisiniz.

6. Seçilecek takımın, tüketici ihtiyaçları doğrultusunda istenilen fiyat ve kalitede olmasına gayret gösteriniz.
7. Uygulanacak takımın modeline karar veriniz.
Fikirlerinizde kararlı ve tutarlı olmalısınız.

ÖLÇME VE DEĞERLENDİRME

Bu faaliyet sonunda kazandığınız bilgi ve becerileri aşağıdaki soruları cevaplandırarak ölçünüz.

Ölçme Soruları

Bu faaliyet kapsamında hangi bilgileri kazandığınızı belirleyebilmeniz için cümleler verilmiştir. Cümle doğru ise başındaki parantezin içerisine D yanlış ise Y harfini koyunuz.

1. () Modelle karar vermek için yapılan çalışma çizimleri arasından seçim yapılır.
2. () Tüketici ihtiyaçlarına uygun, piyasada istenilen maliyet limitinde, fonksiyonel, özgün modellere karar verilmemelidir.
3. () Takının modeline karar verilirken, hikâye panosundaki temayı yansıtmamalıdır.

Aşağıda verilen cümlelerin boşluklarına uygun kelimeleri yazarak cümleyi tamamlayınız.

4. karar verilirken üretim tekniğinin uygunluğu göz önünde bulundurulmalıdır.
5. Tasarımlarda fikirlerin bulunmasına ve güncel trendlere uygunluğuna dikkat etmelisiniz.

Değerlendirme

Cevaplarınızı cevap anahtarıyla karşılaştırınız. Doğru cevap sayınızı belirleyerek kendinizi değerlendiriniz. Yanlış cevapladığınız konularla ilgili öğrenme faaliyetlerini tekrarlayınız. Cevaplarınızın tamamı doğru ise bir sonraki öğrenme faaliyetine geçiniz.

Değerlendirme Ölçeği

Açıklama

Bu faaliyet kapsamında aşağıda listelenen davranışlardan kazandığınız becerileri “Evet” ve “Hayır” kutucuklarına (X) işareti koyarak kontrol ediniz.

	Gözlenecek Davranışlar	Evet	Hayır
1	Yapılan tasarımları incelediniz mi?		
2	Takıdaki fonksiyonelliği incelediniz mi?		
3	Takı çiziminde özgün fikirleri kullanmaya gayret gösterdiniz mi?		
4	Takının trendlere uygunluğunu incelediniz mi?		
5	Takının, tüketici ihtiyaçları doğrultusunda istenilen fiyat ve kalitede olmasına gayret gösterdiniz mi?		
6	Uygulanacak takı modelini tespit ettiniz mi?		
7	Temiz ve düzenli çalıştınız mı?		
8	Çalışmanızı zamanında bitirebildiniz mi?		

Değerlendirme

Uygulama faaliyetinde kazandığınız davranışlarda işaretlediğiniz “Evet”ler kazandığınız becerileri ortaya koyuyor. "Hayır"larınız için ilgili faaliyetleri tekrarlayınız.

MODÜL DEĞERLENDİRME

Yeterlik Ölçme

Kullanılacak malzemeler:

- Çizim araçları
- Renkli kalemler
- Silgi
- Çizim masası
- Tasarım panosu
- Çizim masası

1. Gerekli araç ve gereçleri temin ediniz.
2. Takı Tasarım-1'de hazırladığınız tasarım panosunu dikkatlice inceleyiniz.
3. Tasarım panosu üzerinden detay çıkartınız ve model arayınız (Bakınız: Örnek:1 ve 4).
4. Tasarım panosundan seçtiğiniz bir detay doğrultusunda, eskiz çiziminizi kurşun kalem ile yapınız (Bakınız: Örnek:1 ve 4).
5. Takı çiziminizi tamamlayınız (Bakınız sayfa 14-15).

6. Takı çizimini seçtiğiniz metal rengi ile boyamaya başlayınız (Bakınız sayfa 14-15).

Eskiz çizgilerini çamur silgi ile aldıktan sonra boyamalısınız.

7. Boyama işlemini yaparken açık renkten koyuya doğru renklendiriniz.
8. Kullandığınız taşı uygun şekilde renklendiriniz (Bakınız sayfa 14).

Takının bütünlüğünü bozmadan detaylara dikkat ederek renklendirme işlemini tamamlamalısınız.

9. Son kontrollerinizi yapınız.

Takı çiziminde estetik görünüme dikkat etmelisiniz.

10. Bu şekilde tasarım panosundan çeşitli modeller geliştiriniz (Bakınız sayfa 16).
11. Oluşturulan takı modellerinden panoya uygun olanı seçiniz.
12. Seçilen modelden model geliştiriniz.
13. Çizimlerin tasarım panosuna uygunluğunu inceleyiniz.
14. Takıdaki fonksiyonelliği inceleyiniz.
15. Takı çiziminde özgün fikirleri kullanmaya gayret gösteriniz.
16. Takının trendlere uygunluğunu inceleyiniz.
17. Uygulanacak takı modelini tespit ediniz.

Değerlendirme Ölçeği

Açıklama

Bu faaliyet kapsamında aşağıda listelenen davranışlardan kazandığınız becerileri “Evet” ve “Hayır” kutucuklarına (X) işareti koyarak kontrol ediniz.

	Gözlenecek Davranışlar	Evet	Hayır
1	Çizim araç ve gereçlerini temin ettiniz mi?		
2	Tasarım panosunu dikkatlice incelediniz mi?		
3	Tasarım panosu üzerinde model aradınız mı?		
4	Seçtiğiniz bir detay doğrultusunda çiziminizi yaptınız mı?		
5	Tekniğe uygun takıyı renklendirdiniz mi?		
6	Son kontrolleri yaptınız mı?		
7	Çalışmanızda estetik görünüme önem verdiniz mi?		
8	Tasarım panosundan çeşitli modeller ürettiniz mi?		
9	Yapılan tasarımları incelediniz mi?		
10	Seçtiğiniz tasarımdan modelden model geliştirdiniz mi?		
11	Takıdaki fonksiyonelliği incelediniz mi?		
12	Takı çiziminde özgün fikirleri kullanmaya gayret gösterdiniz mi?		
13	Takının trendlere uygunluğunu incelediniz mi?		
14	Takının, tüketici ihtiyaçları doğrultusunda istenilen fiyat ve kalitede olmasına gayret gösterdiniz mi?		
15	Uygulanacak takı modelini tespit ettiniz mi?		
16	Temiz ve düzenli çalıştınız mı?		
17	Çalışmanızı zamanında bitirebildiniz mi?		

Değerlendirme

Uygulama faaliyetinde kazandığınız davranışlarda işaretlediğiniz “Evet”ler kazandığınız becerileri ortaya koyuyor. "Hayır"larınız için ilgili faaliyetleri tekrarlayınız.

CEVAP ANAHTARLARI

Öğrenme Faaliyeti-1 Cevap Anahtarı

1	D
2	Y
3	D
4	D
5	Y
6	tasarım panosu
7	metal taşlar
8	estetik

Öğrenme Faaliyeti-2 Cevap Anahtarı

1	D
2	Y
3	Y
4	Takı modeline
5	özgün

ÖNERİLEN KAYNAKLAR

- TÜRE Altan, M. Yılmaz SAVAŞÇIN, **Kuyumculuğun Doğuşu**, Goldaş Kültür Yayınları.
- TÜRE Alyan, M. Yılmaz SAVAŞÇIN, **Anadolu Antik Takıları**, Goldaş Kültür Yayınları.
- AKIN Nesim, **Telden Doğan Sanat Telkari**, Gold News, Mart-Nisan, İstanbul Kuyumcu Odası, Sayı:149, 2005.
- HUDSON and Thames, Mücevher Yapımcılar Motifler, Tarih Teknikleri, London, 1989. (Çeviren; Yrd. Doç. Suhadan ÖZAY)
- Çevrenizde bulunan takı tasarım atölyeleri, ustaları ve tasarımcılar

KAYNAKÇA

- AKER Alpaslan Sabiha, **Tasarım "Mesleki Resim"** Ya-pa Yayın Pazarlama San. ve Tic.A. Ş., 1991, Turan Ofset, İstanbul, 2003.
- BECER Emre, **İletişim ve Grafik Tasarım**, Gold Trends, 1997-98 Türkiye World Gold Council.
- ERENLER Gülşen, Sevil KİŞİOĞLU, Fatma BAYRAKTAR, **Temel Tasarım Bilgisi -Tasarım Araştırması, Tasarım Aşamaları ve Giysi Tasarım Süreci**, Turan Ofset, İstanbul, 2003.
- GÜNGÖR İ.Hulusi, **Temel Tasar**, İstanbul, 1972.
- OLGAÇ Pınar, **Moda Resmi**, Ya-pa Yayın Pazarlama San. ve Tic.A.Ş., İstanbul, 2005.
- ÖZDEMİR Fatih, G.Ü. Beypazarı Teknik Bilimler Meslek Yük. Ok. Ders notları, 2004.
- ÖZAY Suhandan, **Mücevher**, Thames and Hudson Limited, London, 1989.
- TÜRE Altan, **Takının Öyküsü**, Goldaş Kültür Yayınları, İstanbul, 2005.
- VITIELLO Luigi, **Modern Teknik ve Pratik Kuyumculuk**, Ajans Türk Matbaacılık Sanayii A.Ş., Ankara.
- GEZEK Diğdem, Elvan GEZEK, **Takı Yapımı ve Tasarımı 1**, İnkılap Yayınevi, 2005.
- GEZEK Diğdem, Elvan GEZEK, **Takı Yapımı ve Tasarımı 2**, İnkılap Yayınevi, 2005.