

T.C.
MİLLÎ EĞİTİM BAKANLIĞI



MEGEP

(MESLEKÎ EĞİTİM VE ÖĞRETİM SİSTEMİNİN
GÜÇLENDİRİLMESİ PROJESİ)

GİYİM ÜRETİM TEKNOLOJİSİ

PALTO-KABAN KALIBI II

ANKARA 2006

Milli Eğitim Bakanlığı tarafından geliştirilen modüller;

- Talim ve Terbiye Kurulu Başkanlığının 02.06.2006 tarih ve 269 sayılı Kararı ile onaylanan, Mesleki ve Teknik Eğitim Okul ve Kurumlarında kademeli olarak yaygınlaştırılan 42 alan ve 192 dala ait çerçeve öğretim programlarında amaçlanan mesleki yeterlikleri kazandırmaya yönelik geliştirilmiş öğretim materyalleridir (Ders Notlarıdır).
- Modüller, bireylere mesleki yeterlik kazandırmak ve bireysel öğrenmeye rehberlik etmek amacıyla öğrenme materyali olarak hazırlanmış, denenmek ve geliştirilmek üzere Mesleki ve Teknik Eğitim Okul ve Kurumlarında uygulanmaya başlanmıştır.
- Modüller teknolojik gelişmelere paralel olarak, amaçlanan yeterliği kazandırmak koşulu ile eğitim öğretim sırasında geliştirilebilir ve yapılması önerilen değişiklikler Bakanlıkta ilgili birime bildirilir.
- Örgün ve yaygın eğitim kurumları, işletmeler ve kendi kendine mesleki yeterlik kazanmak isteyen bireyler modüllere internet üzerinden ulaşılabilirler.
- Basılmış modüller, eğitim kurumlarında öğrencilere ücretsiz olarak dağıtılır.
- Modüller hiçbir şekilde ticari amaçla kullanılamaz ve ücret karşılığında satılamaz.

İÇİNDEKİLER

AÇIKLAMALAR	iii
GİRİŞ	1
ÖĞRENME FAALİYETİ-1	3
1. MODEL UYGULAMALI ERKEK PALTO-KABAN KALIBI.....	3
1.1. Model Analiz İşlemleri	3
1.1.1. Model Analizi	3
1.1.2. Temel Erkek Palto Kaban Kalıbı Üzerine Model Uygulama	6
UYGULAMA FAALİYETİ-1	7
UYGULAMA FAALİYETİ-2	10
UYGULAMA FAALİYETİ-3	13
UYGULAMA FAALİYETİ-4	14
1.2. Model Uygulamalı Erkek Palto-Kaban Kalıp Açılımları.....	16
UYGULAMA FAALİYETİ-5	19
KONTROL LİSTESİ	20
1.3. Model Uygulama Erkek Palto-Kaban Şablonu Hazırlama İşlemleri	21
UYGULAMA FAALİYETİ-6	26
KONTROL LİSTESİ	29
1.4. Model Uygulama Erkek Palto-Kaban Astar Şablonu Hazırlama İşlemleri.....	30
UYGULAMA FAALİYETİ-7	33
1.5. Model Uygulama Erkek Palto-Kaban Tela Şablonu Hazırlama İşlemleri	35
UYGULAMA FAALİYETİ-8	39
KONTROL LİSTESİ	42
ÖĞRENME FAALİYETİ-2	43
2. MODEL UYGULAMALI ERKEK PALTO-KABAN KALIBI VE ASTARI SERİ ÇİZİMİ	43
2.1. Model Uygulamalı Erkek Palto-Kaban Seri Farkları Tablosu.....	44
2.2. Model Uygulama Erkek Palto-Kaban Sıçrama Noktaları Ve Yönleri	45
UYGULAMA FAALİYETİ-1	49
2.3. Model Uygulama Erkek Palto-Kaban Sıçrama Oranları	53
UYGULAMA FAALİYETİ-2	57
UYGULAMA FAALİYETİ-3	59
UYGULAMA FAALİYETİ-4	61
UYGULAMA FAALİYETİ-5	64
UYGULAMA FAALİYETİ-5	64
UYGULAMA FAALİYETİ-6	67
2.4. Model Uygulama Erkek Palto-Kaban Astar Seri İşlemleri	70
2.4.1. Model Uygulama Erkek Palto-Kaban Astar Sıçrama Noktaları Ve Yönleri	70
2.5. Model Uygulama Erkek Palto-Kaban Astar Sıçrama Oranları	72
KONTROL LİSTESİ	74
2.6. Model Uygulama Erkek Palto-Kaban Astar Seri Çizimi	75
UYGULAMA FAALİYETİ-7	78
KONTROL LİSTESİ	79
ÖĞRENME FAALİYETİ-3	80

3. MODEL UYGULAMALI ERKEK PALTO-KABAN İÇİN ANA VE YARDIMCI MALZEME HESAPLAMA	80
3.1. Model Uygulamalı Erkek Palto-Kabanında Kullanılan Ana ve Yardımcı Malzemeler	80
3.1.1. Ana Malzemeler	80
3.1.2. Yardımcı Malzemeler	81
3.2. Model Uygulamalı Erkek Palto-Kaban ve Astar Pastal Resmi Hazırlama İşlemleri ..	82
3.2.1. Model Uygulamalı Erkek Palto-Kaban Pastal Resmi	82
UYGULAMA FAALİYETİ-1	84
3.2.2. Model Uygulamalı Erkek Palto-Kaban Astar Pastal Resmi	85
UYGULAMA FAALİYETİ-2	85
3.2.2. Model Uygulamalı Erkek Palto-Kaban Astar Pastal Resmi	87
KONTROL LİSTESİ	88
MODÜL DEĞERLENDİRME	89
KONTROL LİSTESİ	90
KAYNAKÇA	91

AÇIKLAMALAR

KOD	542TGD161
ALAN	Giyim Üretim Teknolojisi
DAL/MESLEK	Erkek Giyim Modelistliği-Erkek Terziliği
MODÜLÜN ADI	Erkek Palto-Kaban Kalıbı II
MODÜLÜN TANIMI	Erkek palto-kaban model uygulama işlemlerinin, astar ve tela çizimlerinin, şablon, seri ve pastal planın anlatıldığı bir öğrenme materyalidir.
SÜRE	40/32
ÖN KOŞUL	“Erkek Palto-Kaban Kalıbı I” modülünü başarmış olmak
YETERLİK	Erkek palto-kaban kalıbını hazırlamak
MODÜLÜN AMACI	Genel Amaç Uygun ortam hazırlandığında tekniğe uygun model uygulamalı palto-kaban kalıbı hazırlayabileceksiniz. Amaçlar <ul style="list-style-type: none">➤ Tekniğe uygun model uygulamalı erkek palto-kaban kalıbı hazırlayabileceksiniz.➤ Tekniğe uygun model uygulamalı erkek palto-kaban ve astar seri çizimi yapabileceksiniz.➤ Verimlilik ilkeleri doğrultusunda model uygulamalı erkek palto-kaban için ana ve yardımcı malzeme hesabı yapabileceksiniz.
EĞİTİM ÖĞRETİM ORTAMLARI VE DONANIMLARI	Teknik föy, kağıt, kalem, karton, silgi, cetvel, eşel, mezura, pistole, riga, gönye, çizim masası, temel erkek palto-kaban kalıplarının bulunduğu aydınlık bir ortam.
ÖLÇME VE DEĞERLENDİRME	Modülün içinde yer alan her öğrenme faaliyetinden sonra verilen ölçme araçları ile kendinizi değerlendireceksiniz. Modül sonunda, kazandığınız bilgi ve becerileri belirlemek amacıyla, öğretmeniniz tarafından hazırlanan uygun ölçme aracıyla değerlendirileceksiniz.

GİRİŞ

Sevgili Öğrenci,

Günümüzde Tekstil Konfeksiyon sektöründen müşteri beklentileri çeşitlilik arz etmektedir. Müşteriler, giysilerde alternatif modeller görmek istemektedir. Erkek giyimi de bu beklentileri karşılamak durumdadır.

Bu modülde erkek paltosu model analizi yapmak, model uygulama, şablon ve astar hazırlama serilerini yapma ile ilgili bilgiler bulacaksınız.

Bu modül eğitimi ile erkek palto- kabanında model uygulama becerisi kazanarak kendinizi bu konuda geliştirebileceksiniz. Erkek palto-kaban üretimi yapan firmalarda görev alabileceksiniz.

ÖĞRENME FAALİYETİ-1

AMAÇ

Bu faaliyette kazandırılacak bilgi ve beceriler doğrultusunda, uygun ortam sağlandığında teknik föye uygun model uygulamalı erkek palto-kabanı astar ve tela kalıplarını hazırlayabileceksiniz.

ARAŞTIRMA

Erkek palto-kaban satışı yapan mağazaları gezerek modelleri araştırınız. Yaptığınız araştırmanın sonuçlarını derste arkadaşlarınız ile paylaşınız. Arkadaşlarınızın araştırmalarının sonuçları ile sizinkini karşılaştırınız. Ortak yönleri ve farklılıkları sebepleri ile tartışınız.

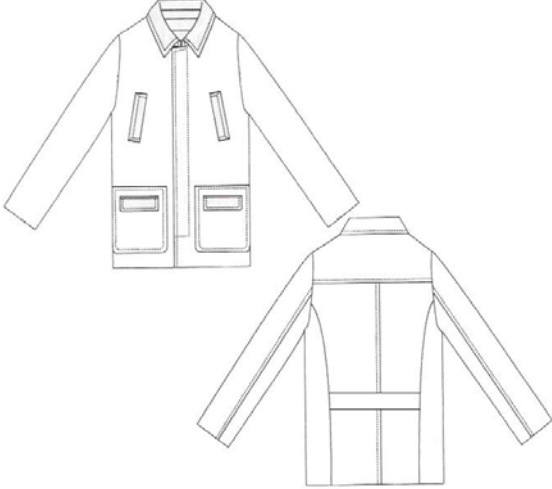
1. MODEL UYGULAMALI ERKEK PALTO-KABAN KALIBI

1.1. Model Analiz İşlemleri

1.1.1. Model Analizi

Model analizi: teknik çizimleri, işlemle ilgili detayları ve teknik bilgilerin tanımlanmasını, ürünün parça listesini, malzeme örneklerini, beden çizelgelerini, ölçü tablolarını kapsamaktadır.

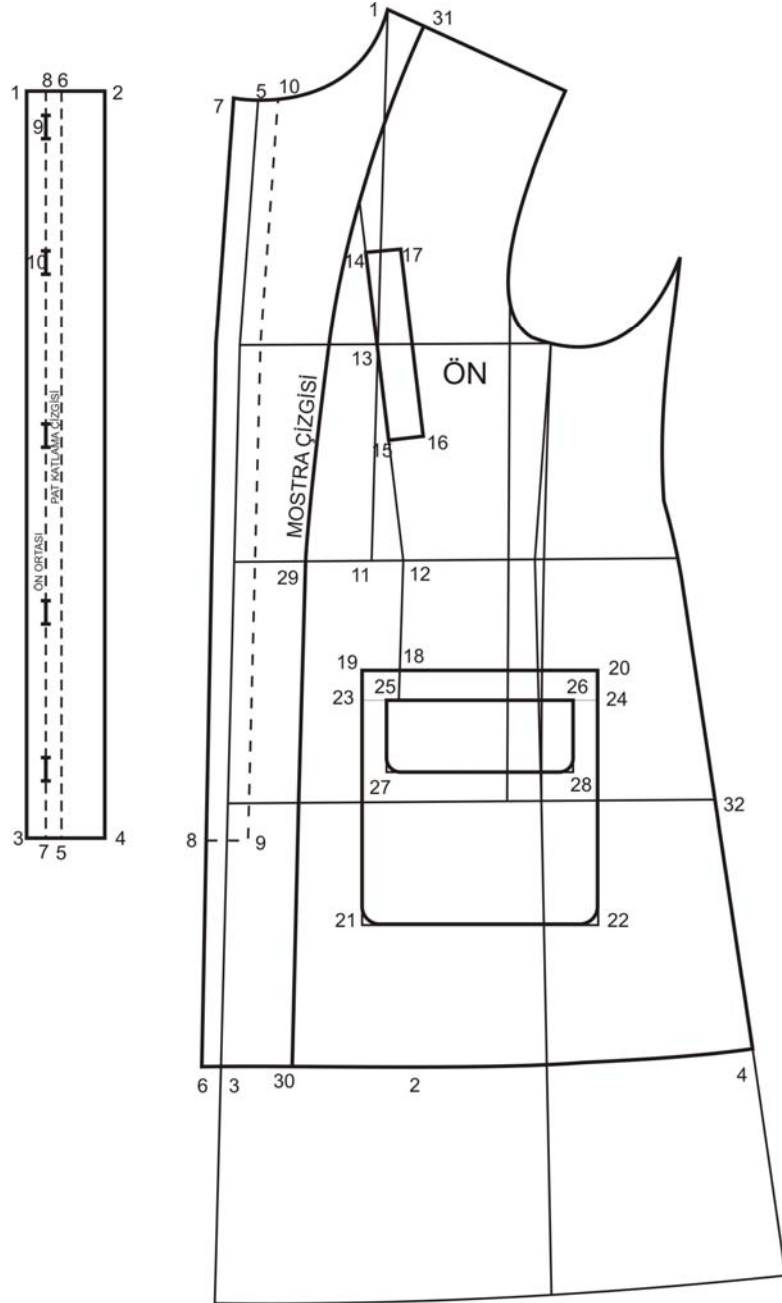
Bu modül de kalıp çizimi esas alınan model uygulamalı erkek palto-kabanının model analizi aşağıda verilmiştir. Model analizinde ölçü tablosu ayrı olarak çalışılmıştır.

Model Analizi			
Firma Adı:		Beden Nu:	
		İş Nu:	
		Sayfa Nu:	
Ürün: Erkek palto-kaban		Tarih:	
		Sezon: Kış	
Grafik Çizimi		Model Analizi	
		<ul style="list-style-type: none"> ➤ Şömiziye yakalı, ➤ Önden gizli pat kapamalı, ➤ Önde üstte iki peto cep, altta iki aplike cep ve cep üzerinde kapaklı ilik cep, ➤ Arkada roba, kup ve belde kuptan gelen kemer, ➤ İki parçalı kol, ➤ Tüm astarlı. <p>Dikişler</p> <ul style="list-style-type: none"> ➤ Dikiş boyu 1 cm'de 3 batış ➤ Çima: Alt yaka-üst yaka birleşim noktası, ➤ Gaze (1 cm'den): Yaka, kol dikişleri, ön ortası, peto cep çevresi, aplike cep, cep kapağı, arka roba, arka ortası, 	
Parça Listesi		Malzeme Örnekleri	
Kumaş		Kumaş örneği	
<p>Ön =2 adet Arka =2adet Arka Roba=1adet Dış kol = 2 adet İç kol = 2 adet Klapa = 2 adet Üst yaka = 2 adet Alt yaka = 2 adet Pervaz = 1 adet Peto cep = 2 adet Aplike cep = 2 adet Cep kapağı = 4 adet Cep torbası I = 2 adet Cep torbası II = 2 adet İlik cep fletosu = 2 adet Kemer=2adet</p>			
Astar		Astar örneği	
<p>Ön =2 adet Arka =1 adet Dış kol = 2 adet İç kol = 2 adet</p>			
Tela		İplik örneği	
<p>Ön1 = 2 adet Ön2 = 2 adet Ön3 = 2 adet Ar. yaka pervaz =1 adet Arka etek = 1 adet İç kol ağzı = 2 adet Dış kol ağzı = 2 adet Üst yaka = 2 adet Alt yaka = 2 adet Peto cep = 2 adet Cep kapağı = 2 adet Pat = 1 adet</p>		Düğme örneği	
		Firma-beden etiketi örneği	
		Yıkama talimatı örneği	
		Tela örneği	

Model Uygulamalı Erkek Palto-Kaban Ölçü Tablosu

Model Uygulamalı Erkek Palto-Kaban Ölçü Tablosu									
		Temel							
BNo	Beden numarası	44	46	48	50	52	54	56	58
Tb	Tam boy	168	170	172	174	176	178	180	182
Gç	Göğüs çevresi	88	92	96	100	104	108	112	116
B	Bel	78	82	86	90	94	98	102	106
K	Kalça	94	98	102	106	110	114	118	122
Sy	Sırt yüksekliği	22	22,5	23	23,5	24	24,5	25	25,5
Au	Arka uzunluk	42	42,5	43	43,5	44	44,5	45	45,5
Pb	Palto boyu	79	81	83	85	87	89	91	93
Ay	Arka yaka	7,4	7,6	7,8	8	8,2	8,4	8,6	8,8
Ökd	Ön koltuk derinliği	24	24,5	25	25,5	26	26,5	27	27,5
Ag	Arka genişlik	20	20,5	21	21,5	22	22,5	23	23,5
Kg	Koltuk genişliği	15	15,5	16	16,5	17	17,5	18	18,5
Ög	Ön genişlik	19	20	21	22	23	24	25	26
Omg	Omuz genişliği	15,1	15,4	15,7	16	16,3	16,6	16,9	17,2
Kb	Kol boyu	60	61	62	63	64	65	66	67
Bg	Bilek genişliği	26,5	27	27,5	28	28,5	29	29,5	30

1.1.2. Temel Erkek Palto Kaban Kalıbı Üzerine Model Uygulama Ön Çizimi



Şekil 1.1: Ön beden model uygulama

UYGULAMA FAALİYETİ-1

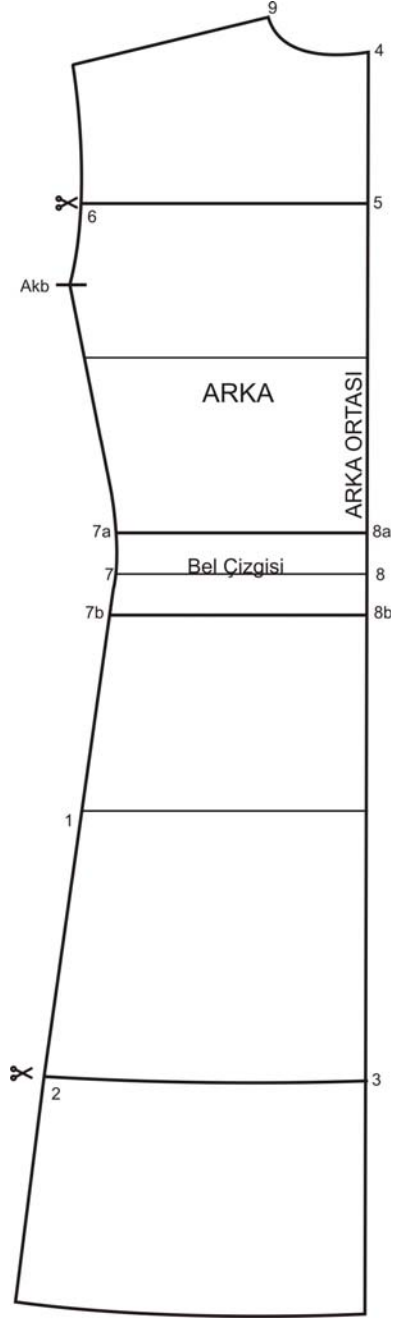
Temel Erkek Palto Kaban Kalıbı Üzerine Model Uygulama

İşlem Basamakları	Öneriler
Ön Beden Çizimi	
Temel erkek palto kalıbının kopyasını alınız.	➤ Temel erkek-palto kalıbı için; bk. Erkek Palto-Kaban Kalıbı I modülü
Temel erkek palto kalıbının ön ve yan dikiş paylarını atarak birleştiriniz.	➤ Kalıp üzerinde yaka ve omuzun kesiştiği nokta (1)
1 noktasından aşağı kaban boy ölçüsünü işaretleyiniz 85cm(2).	
Bulduğunuz noktayı etek ucuna paralel olacak şekilde ön ortasına ve yan dikişe kadar pistole ile çiziniz. Ön ortası ile kesiştiği nokta (3), yan dikiş ile kesiştiği nokta (4).	➤ Ön ortasına dik açı olmasına dikkat ediniz.
Ön ortası ile yakanın kesiştiği nokta (5).	
3 ve 5 noktalarından dışarı doğru pat genişliği $\frac{1}{2} = 2$ cm işaretleyip (6-7 noktaları) cetvelle birleştiriniz.	
Pat çizgisi üzerinde 7 noktasından aşağı doğru gizli pat boyunu işaretleyiniz 70cm (8).	➤ Gizli pat boyu model özelliğine göre değişmektedir.
8 noktasına dik açı yaparak pat genişliğini=4 cm işaretleyiniz (9).	
9 noktasını ön ortasına paralel olarak yaka oyuntusuna kadar cetvelle çiziniz (10)	
Ön yaka oyuntusu ile omuzun kesiştiği noktadan düşey inen çizginin bel ile kesiştiği nokta 11, 11 noktasından sağa 2,5 cm işaretleyiniz (12).	
1 noktasından gelen dikin beden çizgisi ile kesiştiği nokta (13).	
12 noktası ile 13 noktasını düz cetvel ile birleştiriniz ve 13 noktasından yukarı doğru da bir miktar uzatınız.	
Çizgi üzerinde 12cm peto cep boyunu 13 noktasından yukarı ve aşağı doğru eşit işaretleyiniz (14-15).	
14 ve 15 noktalarına dik açı uygulayarak peto cep genişliğini=3 cm işaretleyiniz (16-17). Bu noktaları cetvelle birleştiriniz.	

12 noktasına bel hattına dik olacak şekilde 7 cm uzatınız (18).	
18 noktasına sağa ve sola doğru dik açı uygulayınız. Çizgi üzerinde sola doğru 3 cm işaretleyiniz (19).	
19 noktasından sağa doğru applike cep genişliği=20 cm'yi işaretleyiniz (20).	
19 ve 20 noktalarına aşağı doğru dik açı yaparak applike cep boyu=22 cm'yi işaretleyiniz (21-22).	
19-20-21-22 noktalarını applike cep olarak birleştiriniz.	
21 ve 22 noktalarını pistole ile yuvarlatınız.	
19 ve 20 noktalarından aşağı doğru 2,5 cm işaretleyiniz (23-24).	
23 ve 24 noktalarını cetvel ile birleştiriniz.	
23 noktasından sağa doğru 2 cm (25), 24 noktasından sola doğru 2 cm (26) işaretleyiniz.	
25 ve 26 noktalarına dik açı uygulayarak cep kapağı genişliği 6 cm'yi işaretleyiniz (27-28). Bu noktaları cetvelle birleştiriniz.	
27 ve 28 noktalarını pistole ile yuvarlatınız.	
Bel çizgisi ile ön ortasının kesiştiği noktadan sağa doğru 6-7 cm işaretleyiniz (29).	
29 noktasını etek ucuna kadar dik açı ile uzatınız (30).	
1 noktasından itibaren omuz çizgisi üzerinde 3-3,5 cm işaretleyiniz (31).	
29-31 noktalarını pistole yardımıyla çizimdeki gibi birleştiriniz.	
Kalça çizgisinin yan dikiş ile kesiştiği nokta 32	
Gizli pat	
Ön çizimde 8-7 notaları arasını ölçünüz. Elde ettiğiniz ölçü boyunda gizli pat genişliğiX2-3mm=7,7 cm eninde bir dikdörtgen oluşturunuz (1-2-3-4).	
2 noktasından sola 4 cm (6), 4 noktasından sola 4 cm (5) işaretleyiniz. Bu noktaları pat katlama çizgisi olarak birleştiriniz.	

6 noktasından sola 2 cm (8), 5 noktasından sola 2 cm (7) işaretleyiniz.	
7-8 noktalarını ön ortası çizgisi olarak birleştiriniz.	
8 noktasından aşağı doğru düğme çapı $\frac{1}{2}$ işaretleyip ilk düğme yerini bulunuz (9).	➤ 8 noktasından aşağı bir düğme çapı inilerek de ilk düğme yeri işaretlenebilir.
9 noktasından aşağı çizgi üzerinde düğme çapı+düğme kalınlığı=3 cm+2 mm= 3,2 cm işaretleyiniz.	➤
Birinci ilik bitiş noktasından aşağı 10 cm işaretleyiniz (10).	➤ İlik arası model özelliğine göre değişebilir.
10 noktasında ikinci iliği birinci iliği işaretlediğiniz gibi işaretleyiniz.	➤ Pat bitiş noktasına bir ilik aralığı mesafe kalana kadar işlemi tekrarlayınız.

Arka Beden Çizimi



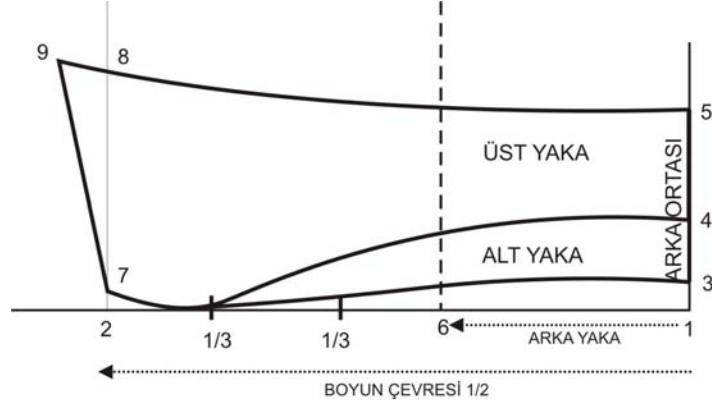
Şekil 1.2: Arka beden model uygulama

UYGULAMA FAALİYETİ-2

Temel Erkek Palto Kaban Kalıbı Üzerine Model Uygulama

İşlem Basamakları	Öneriler
Arka Beden Çizimi	
Temel erkek palto-kaban kalıbının arka kopyasını alınız.	➤ Temel erkek-palto kalıbı için; bk. Erkek Palto-Kaban Kalıbı I modülü ➤ Arka kalıbı kopye alırken arka ortası D.B.İ çizgisinden kopye alınız.
Kalça çizgisi ile yan dikiş çizgisinin kesiştiği nokta (1)	
Ön beden model uygulama çizimi üzerinde 4-32 noktaları arasını ölçüp, arka bedende 1 noktasından aşağı işaretleyiniz (2).	
2 noktasını etek ucuna paralel olacak şekilde arka ortasına kadar pistole ile çiziniz (3).	➤ Arka ortasında bir miktar dik açı uygulanmasına dikkat ediniz.
Yaka oyuntusu ile arka ortasının kesiştiği nokta (4).	
4 noktasından aşağı roba boy ölçüsü 13 cm'yi işaretleyiniz (5).	
5 noktasını arka ortasına dik açı uygulayarak kol oyuntusuna kadar çiziniz (6).	➤ 6 noktasından gelen çizgiden roba kesilerek ayrılacaktır. Ayrı bir kalıp olarak kesilecektir.
Bel çizgisinin yan dikiş ile kesiştiği nokta 7, bel çizgisinin arka ortası ile kesiştiği nokta 8.	
7 noktasından aşağı ve yukarı 5cm kemer genişliğinin ½'sini işaretleyiniz (7a-7b).	
8 noktasından aşağı ve yukarı kemer genişliğinin ½'sini işaretleyiniz (8a-8b).	➤ Çizimi kesin hatlarını göstererek tamamlayınız.

Yaka Çizimi



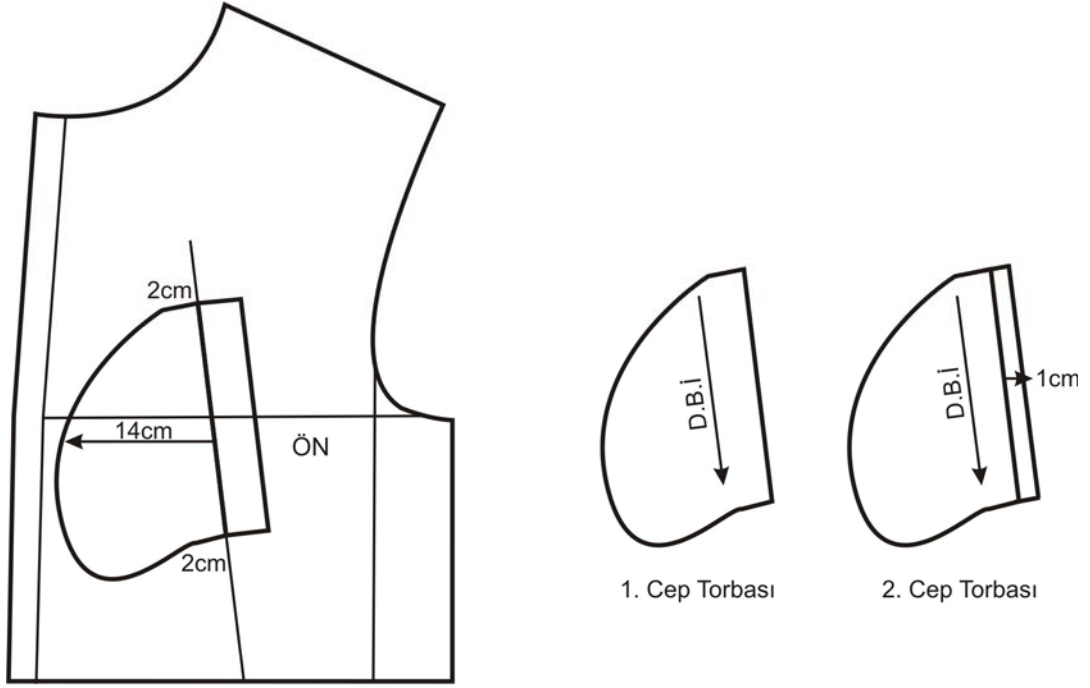
Şekil 1.3: Yaka çizimi

UYGULAMA FAALİYETİ-3

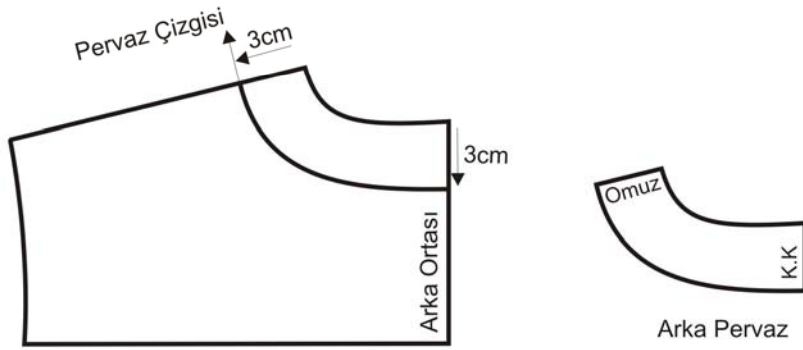
Yaka Çizimi

İşlem Basamakları	Öneriler
Model uygulamasını yaptığınız erkek kabanının ön ve arka yaka oyuntularını ölçünüz.	➤ Bulduğunuz ölçü yaka çevresi $\frac{1}{2}$ ölçüsüdür. Yaka çiziminde bu ölçüyü kullanınız.
Sağ kenardan içeri girip boyuna düz bir çizgi çiziniz. Alt ucu 1 noktası	
1 noktasına sola doğru dik açı uygulayıp yaka $\frac{1}{2}$ ölçüsünü işaretleyiniz (2). Bulduğunuz noktaya yukarı doğru dik açı uygulayınız.	
1 noktasından yukarı doğru 2 cm işaretleyiniz (3).	
3 noktasından yukarı doğru 3 cm işaretleyiniz (4).	
4 noktasından yukarı doğru 6 cm işaretleyiniz (5).	
3-4-5 noktalarına 1-2 cm kadar dik açı uygulayınız.	
1 noktasından sola doğru arka yaka ölçüsünü işaretleyiniz (6). Bulduğunuz noktaya yukarı doğru dik açı uygulayınız.	
2-6 noktaları arasını ölçüp 3 eşit parçaya bölünüz.	
2 noktasından yukarı doğru 0,5 cm işaretleyiniz (7).	
7 noktasından yukarı doğru 12 cm işaretleyiniz (8).	➤ 7 noktasından yukarı doğru işaretleyeceğiniz miktarı yaka model özelliğine göre belirleyiniz.
3- 7 noktalarını, çizimde de görüldüğü gibi, yaka kavisini vererek pistole ile çiziniz.	➤ Arka ortasında dik açı uygulamasına dikkat ediniz.
4- ikinci 1/3 noktalarını çizimde de görüldüğü gibi yaka kavisini vererek pistole ile çiziniz.	➤ Arka ortasında dik açı uygulamasına dikkat ediniz.
5- 8 noktalarını, çizimde de görüldüğü gibi, yaka kavisini vererek pistole ile çiziniz. Çizimi 8 noktasından 2,5 cm kadar devam ettiriniz (9).	
9- 7 noktalarını cetvel ile birleştiriniz.	
1/3- 4- 3 noktalarından oluşan parça alt yaka	➤ Alt yakada 6 noktasından dik açı uyguladığımız çizginin çitını alınız.
7- ikinci 1/3- 4-5- 9 noktalarından oluşan parça üst yaka	➤ Üst yakada 6 noktasından dik açı uyguladığımız çizginin çitını alınız.

Cep Torbası-Pervaz Çizimi



CEP TORBASI ÇİZİMİ



PERVAZ ÇİZİMİ

Sekil 1.4: Cep torbası-pervaz çizimi

UYGULAMA FAALİYETİ-4

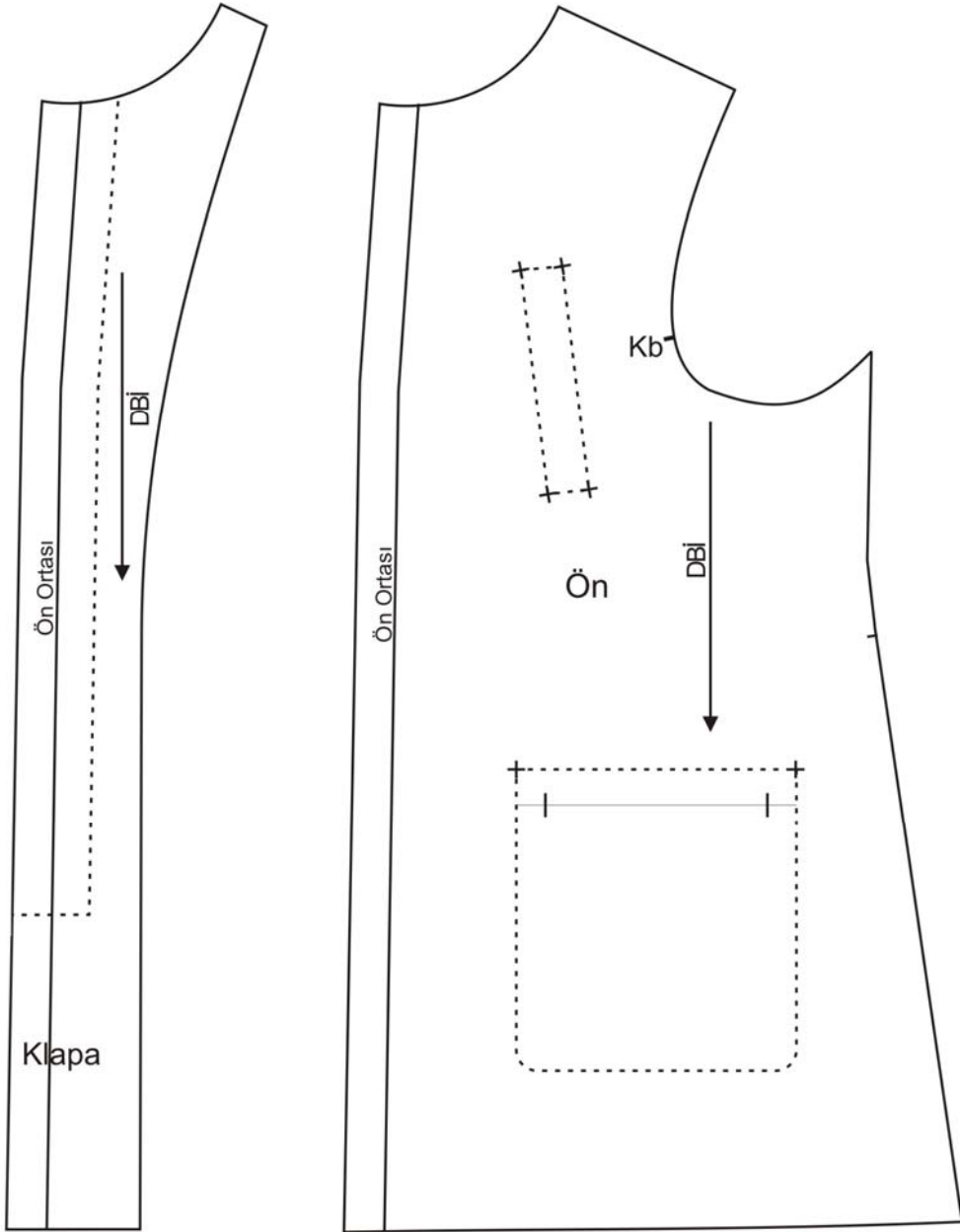
Cep Torbası-Pervaz Çizimi

İşlem Basamakları	Öneriler
Model uygulamasını yaptığınız erkek kabanının ön bedeni bele kadar ve arka robayı tümüyle kopya alınız.	
Cep Torbası Çizimi	
Peto cebin beden hattı ile kesiştiği noktadan ön ortasına doğru 14 cm cep torbası boyunu işaretleyiniz.	
Peto cep torbasını örnek çizimde olduğu gibi çiziniz.	➤ Peto cebin başlangıç noktalarında 2 cm kadar cep parçasının devamı olacak şekilde çiziniz.
Cep torbasının kopyasını alınız (1. cep torbası).	
Cep torbasının 2. bir kopyasını alınız ve cep ağzında 1 cm uzatma yaparak çizimi tamamlayınız (2. cep torbası).	
Cep torbalarında D.B.İ. işaretlerini cep ağzına paralel alınız.	➤ Cep ağzının esnememesi için D.B.İ olması gereklidir.
Arka Pervaz	
Arka yakanın omuzla kesiştiği noktadan ve arka ortası ile kesiştiği noktadan 3 cm aşağı doğru işaretleyiniz.	
Yaka oyuntusuna paralel çizimde olduğu gibi pervaz çizimini tamamlayınız.	➤ Pervaz arka ortasını kumaş katı olarak alınız.

Açıklama: Erkek palto-kabanı model uygulaması için seçilen modelin kolunda herhangi bir model uygulama işlemi olmadığı için temel erkek-palto kabanı kolu üzerinde işlem yapılmadan direk şablonlama işlemi için alınacaktır.

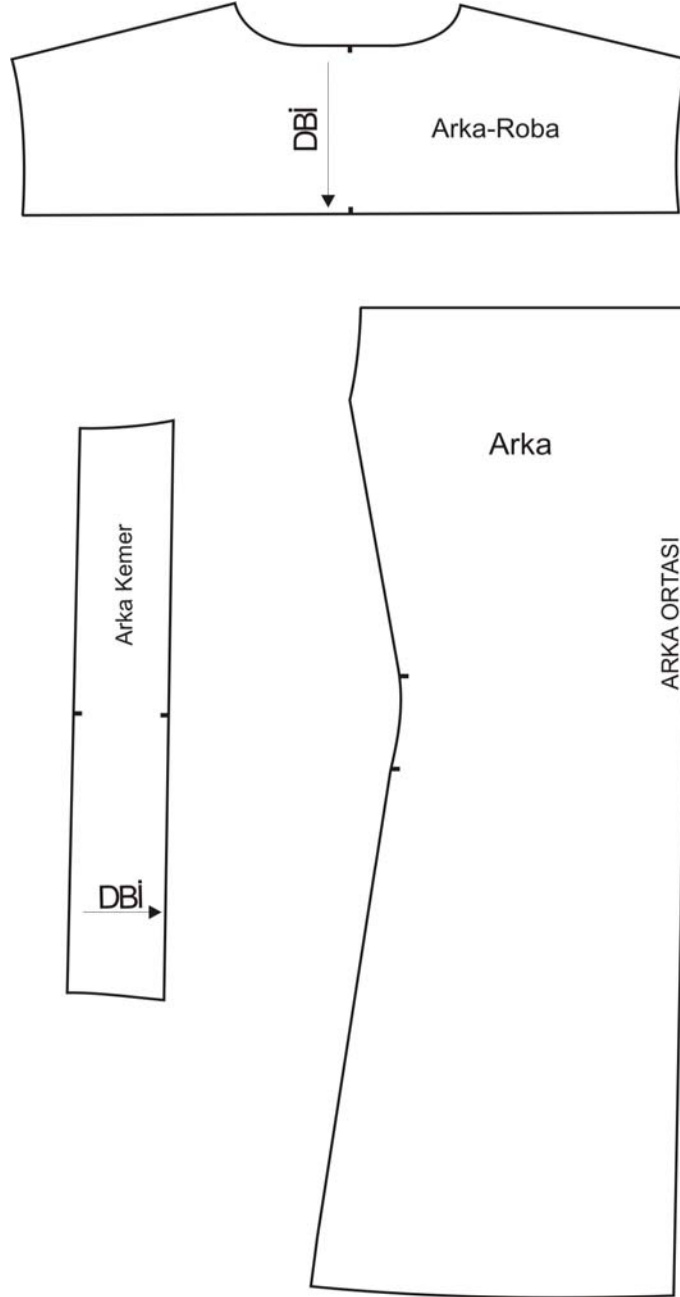
1.2. Model Uygulamalı Erkek Palto-Kaban Kalıp Açılımları

Ön Beden Açılımı



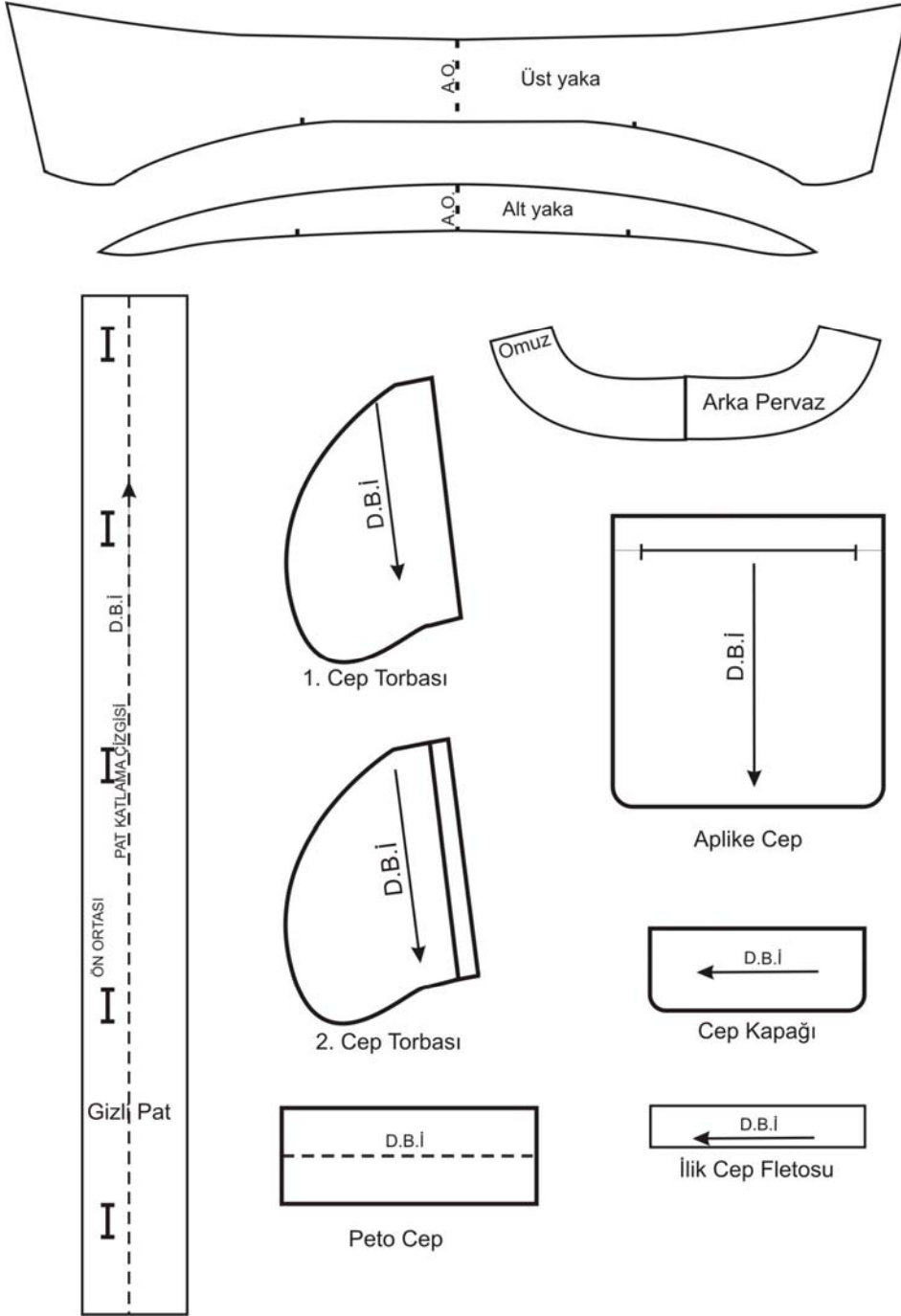
Şekil 1.5: Ön beden açılımı

Arka Beden Açılımı



Şekil 1.5: Arka beden açılımı

Yaka-Pat-Cep-Cep Torbası- Pervaz Açılımı



Şekil 1.6: Yaka-cep-cep torbası- pat- pervaz açılımları

UYGULAMA FAALİYETİ-5

Model Uygulamalı Erkek Palto-Kaban Kalıp Açılımları

İşlem Basamakları	Öneriler
Ön kalıbın cep yerleri de dahil olmak üzere kopyasını alınız. Kâğıdınıza yapıştırınız.	➤ Etek ucundaki atılan kısmı kopyaya dahil etmeyiniz.
Ön kalıp üzerinden klapanın kopyasını alınız. Kâğıdınıza yapıştırınız.	
Arka kalıbın kopyasını alınız.	➤ Etek ucundaki atılan kısmı kopyaya dahil etmeyiniz.
Arka kalıbı roba hizasında ikiye ayırınız.	
Arka kalıbı kâğıdınıza yapıştırınız. Arka robayı arka ortasından bütünleştirerek kâğıdınıza yapıştırınız.	
Arka kemeri kopya alıp kâğıdınıza yapıştırınız.	
Üst yakanın kopyasını alınız ve arka ortasından bütünleştirerek kâğıdınıza yapıştırınız.	
Alt yakanın kopyasını alınız ve arka ortasından bütünleştirerek kâğıdınıza yapıştırınız.	
Gizli pat kalıbının kopyasını alıp kâğıdınıza yapıştırınız.	
Pervaz parçasının kalıbının kopyasını alıp kâğıdınıza yapıştırınız.	➤ Pervaz kalıbının arka ortası kumaş katıdır.
1. Cep torbası ve 2. Cep torbası kalıplarının kopyasını alıp kâğıdınıza yapıştırınız.	
Cep (peto, aplike cep) kalıplarının kopyasını alıp kâğıdınıza yapıştırınız.	
18 cm boyunda, 1 cm eninde İlik cep fleto parçasını oluşturunuz.	➤ Fleto parçasının boyunu D.B.İ. olarak belirleyiniz.

KONTROL LİSTESİ

Uygulama faaliyetinde yaptığınız çalışmayı kendiniz Kontrol Listesinde yer alan değerlendirme kriterlerine göre değerlendiriniz. Ya da yaptığınız çalışmayı bir arkadaşınızla değiştirerek Kontrol Listesinde yer alan değerlendirme kriterlerine göre değerlendirilmesini sağlayınız.

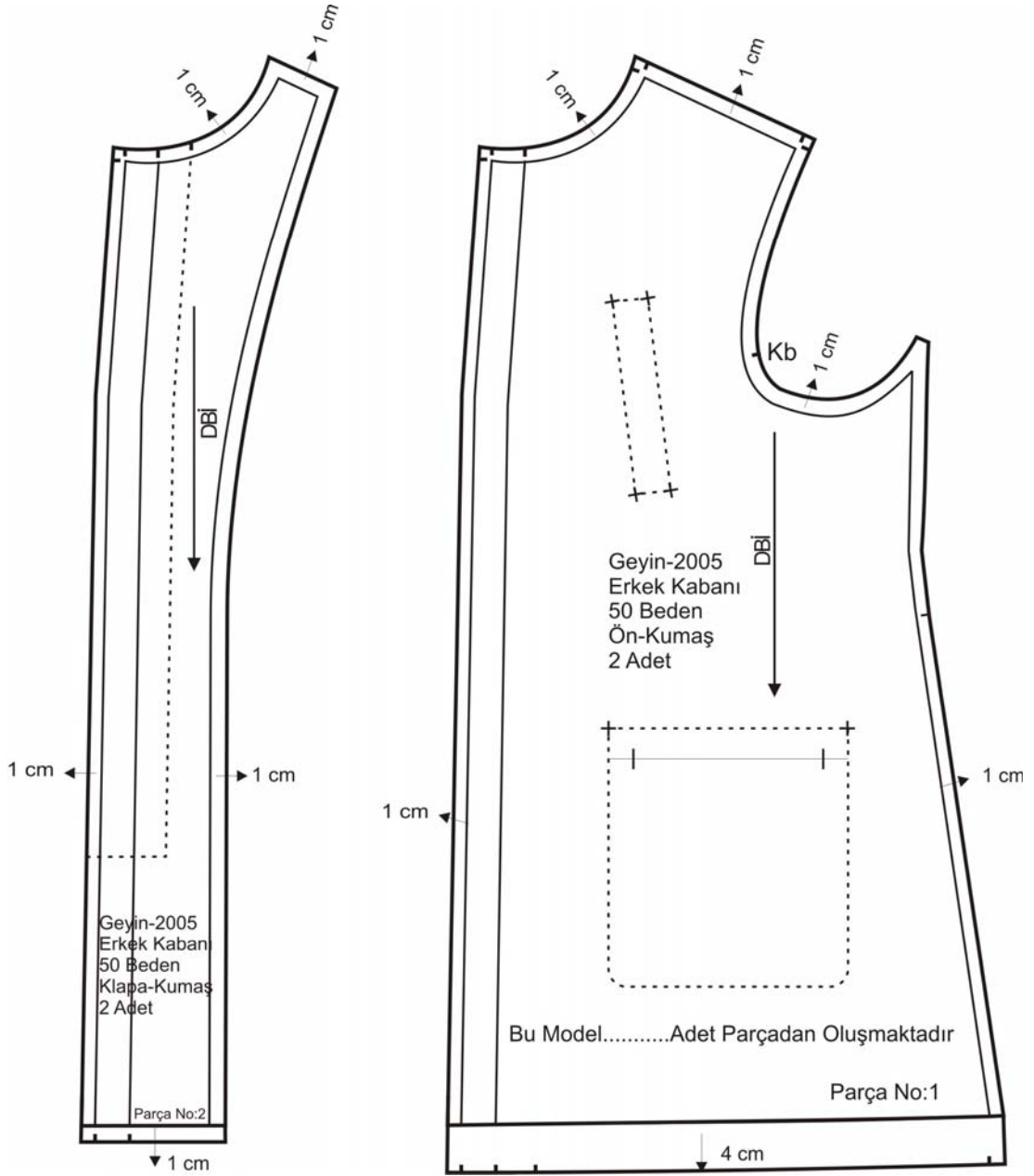
DEĞERLENDİRME KRİTERLERİ	Evet	Hayır
Temel erkek manto kalıbı üzerinden bütün parçaların (ön, arka, yan, iç kol, dış kol) kopyalarını doğru olarak aldınız mı?		
Ön		
Ön beden ve yan parçaları yan dikişte doğru olarak çakıştırdınız mı?		
Ön beden boyunu doğru belirlediniz mi?		
Kapanma payını doğru olarak işaretlediniz mi?		
Peto cep çizimini doğru olarak çizdiniz mi?		
Kapaklı applike cebi doğru olarak çizdiniz mi?		
Mostra çizimini doğru olarak yaptınız mı?		
Gizli pat parçasını doğru olarak çizdiniz mi?		
Arka		
Arka beden roba çizimini doğru yaptınız mı?		
Kuptan kemer çizimini doğru yaptınız mı?		
Arka beden boyunu doğru belirlediniz mi?		
Yaka		
Beden kalıbı üzerinden boyun çevresini doğru olarak ölçtünüz mü?		
Yaka çizimini tekniğine uygun yaptınız mı?		
Model Uygulamalı Erkek Palto-Kaban Kalıp Açılımları		
Model uygulamalı erkek palto-kaban kalıbı için kopyeleri doğru olarak aldınız mı?		
Yazı ve işaretleri eksiksiz aldınız mı?		

DEĞERLENDİRME

Yaptığınız değerlendirme sonunda eksi koyduğunuz öğrenme faaliyetine geri dönerek öğrenme faaliyetini tekrarlayınız. Eksiğiniz yoksa bir sonraki faaliyete devam edebilirsiniz.

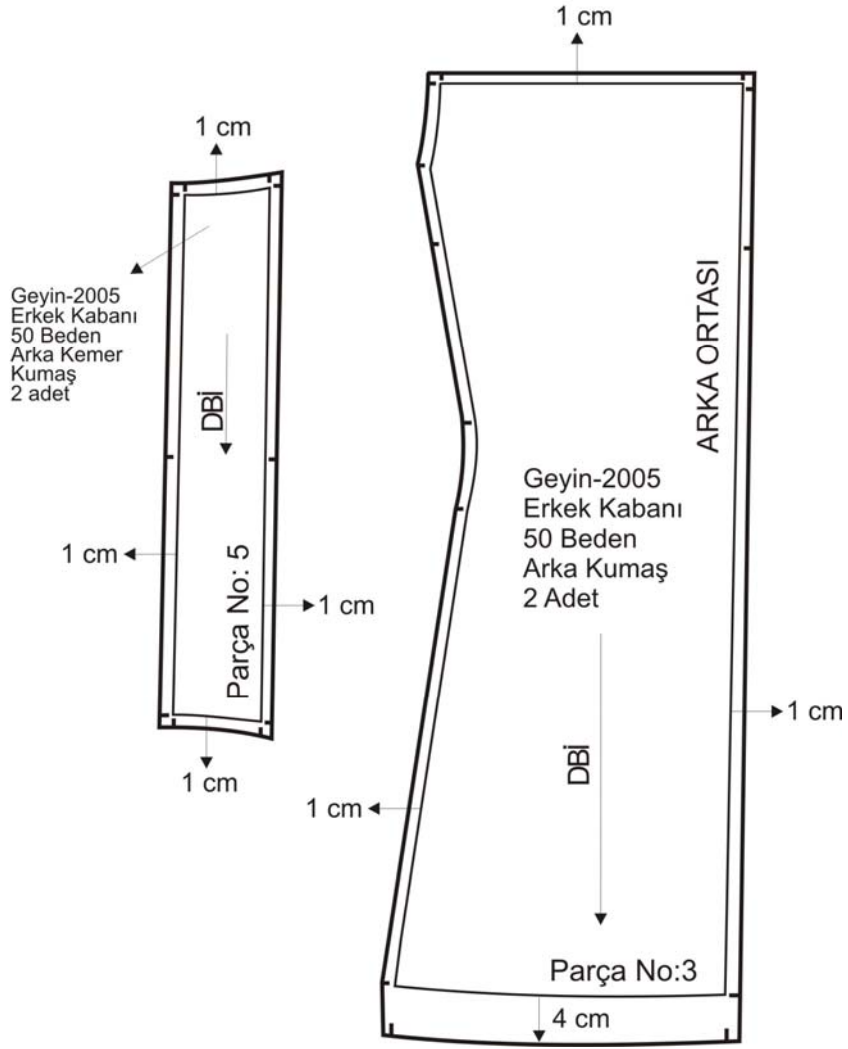
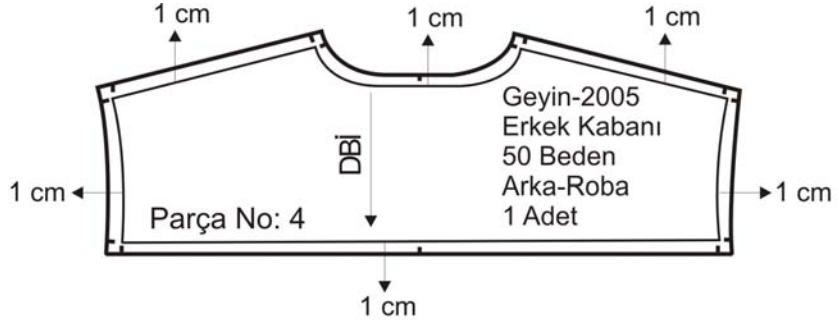
1.3. Model Uygulama Erkek Palto-Kaban Şablonu Hazırlama İşlemleri

Ön-Klapa Şablon Çizimi



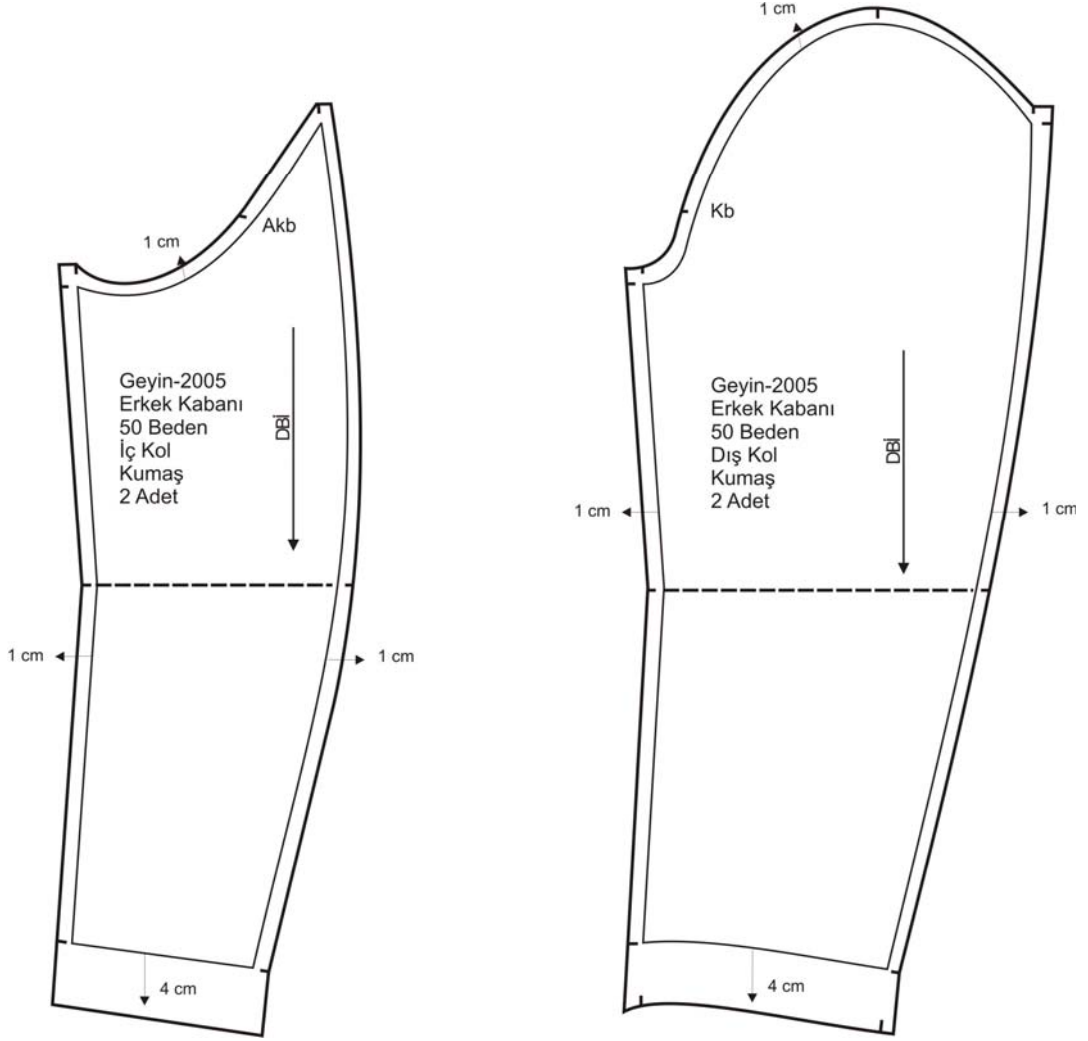
Şekil 1.7: Klapa şablonu

Arka Şablon Çizimi



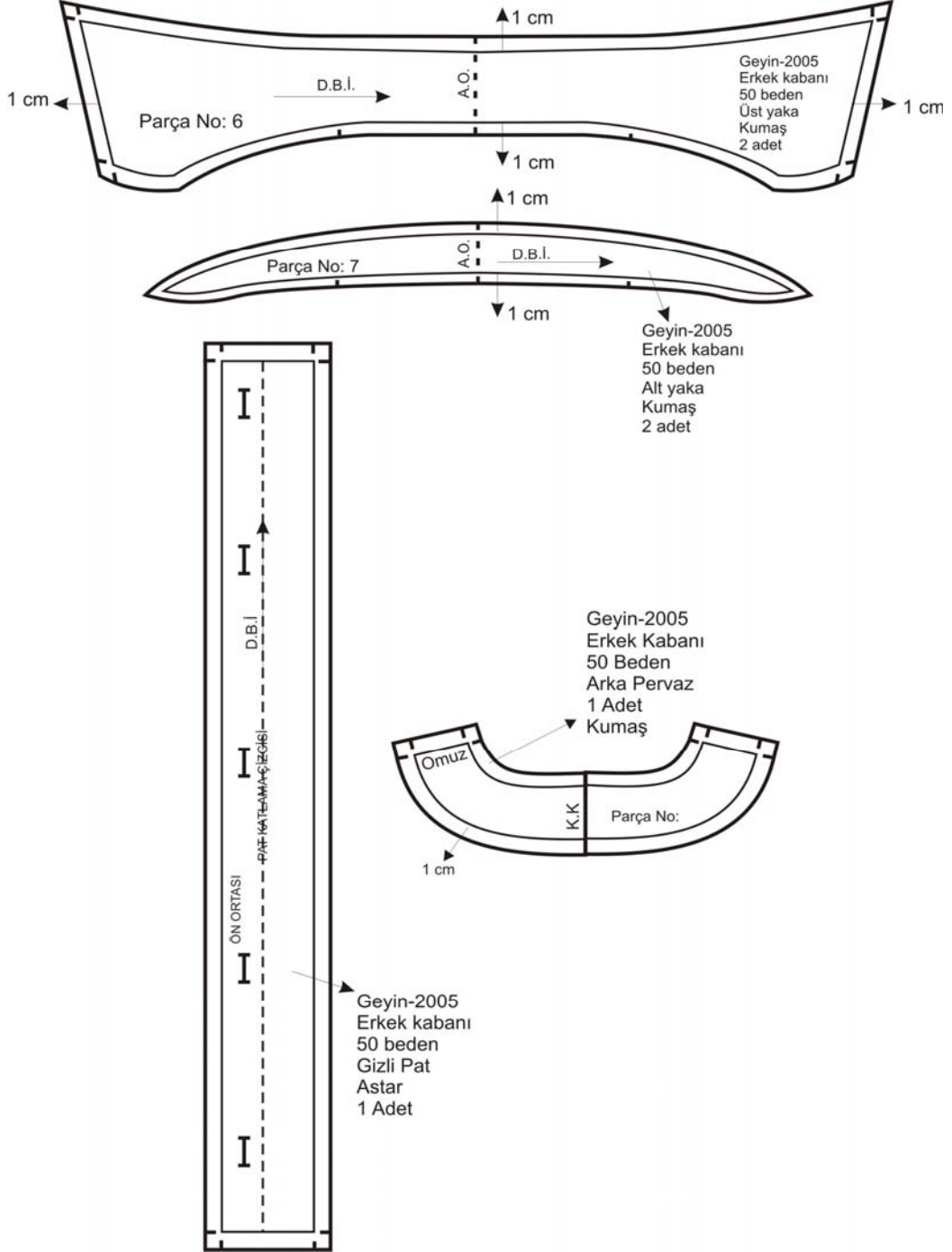
Şekil 1.8. Arka şablonu

Kol Şablon Çizimi



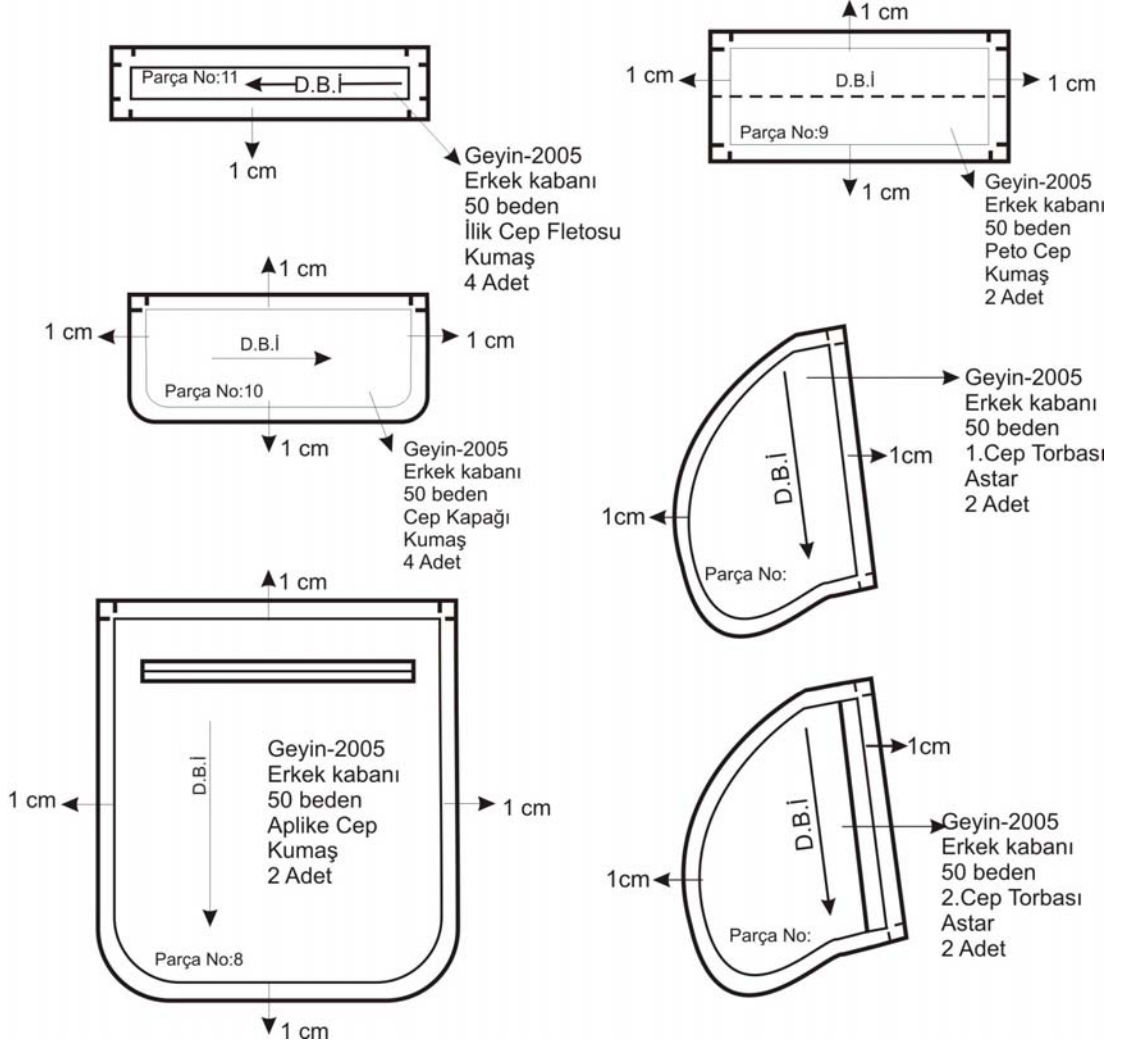
Şekil 1.9: Kol şablonu

Yaka-Pat-Pervaz Şablon Çizimi



Şekil 1.10. Yaka-pat-pervaz şablonları

Cep-Cep Fletosu-Cep Torbası



Şekil 1.11: Cep-cep torbası-cep fletosu şablonları

UYGULAMA FAALİYETİ-6

Model Uygulama Erkek Palto-Kaban Şablonu Hazırlama

İşlem Basamakları	Öneriler
Ön	
Açma işlemleri üzerinden ön kalıbın kopyasını alınız.	➤ Ön kalıbın kopyasını alırken peto cep yeri ve applike cep yeri noktalarını çizimde belirtmeyi unutmayınız.
Ön kalıbın yaka, omuz, kol oyuntusu, yan dikiş, ön ortası çizgilerine 1 cm dikiş payı veriniz.	
Ön kalıbın etek ucuna 4 cm dikiş payı veriniz.	➤ Etek ucu yan dikiş noktasında çizimde de görüldüğü gibi düzeltme yapınız.
Klapa	
Açma işlemleri üzerinden klapa kalıbının kopyasını alınız.	
Klapa kalıbının ön ortası, yaka oyuntusu, omuz, mostra iç çizgisi ve etek ucuna 1 cm dikiş payı veriniz.	➤ Klapa kalıbının gizli pat dikiş çizgisini kalıp üzerinde göstermeyi unutmayınız.
Arka Roba	
Açma işlemleri üzerinden roba kalıbının kopyasını alınız.	➤ Roba kalıbını arka ortası kumaş katı olacak şekilde tüm kalıp olarak kopya alınız.
Arka roba kalıbının tüm çevresine 1 cm dikiş payı veriniz.	
Arka Beden	
Açma işlemleri üzerinden arka kalıbın kopyasını alınız.	➤ Arka kalıbın arka ortasını dikişli olarak kopya alınız. Arka kalıp bel hattına yerleştirilecek olan kemerin çıtlarını kalıp kopyası alırken belirtmeyi unutmayınız.
Arka kalıbın yan dikiş, kol oyuntusu, roba dikiş çizgisi, arka ortası çizgilerine 1 cm dikiş payı veriniz.	
Arka kalıbın etek ucuna 4 cm dikiş payı veriniz.	➤ Etek ucu yan dikiş noktasında çizimde de görüldüğü gibi düzeltme yapınız.
Arka Kemer	
Açma işlemleri üzerinden kemer kalıbının kopyasını alınız.	➤ Kemer kalıbını arka ortası kumaş katı olacak şekilde tüm kalıp olarak alınız.
Arka kemer kalıbının tüm çevresine 1 cm dikiş payı veriniz.	
Dış-İç Kol	

Temel erkek palto kalıbının temel iki parçalı kol kalıbının kopyasını alınız.	
Dış kol kalıbının kol ağzı hariç diğer kısımlarına 1 cm dikiş payı veriniz.	
Dış kol kalıbının kol ağzına 4 cm pay veriniz.	
İç kol kalıbının kol ağzı hariç diğer kısımlarına 1 cm dikiş payı veriniz.	
İç kol kalıbının kol ağzına 4 cm pay veriniz.	
Üst Yaka	
Açma işlemleri üzerinden üst yaka kalıbının kopyasını alınız.	➤ Üst yaka kalıbını arka ortası kumaş katı olacak şekilde tüm kalıp olarak kopya alınız.
Üst yaka kalıbının tüm çevresine 1 cm dikiş payı veriniz.	
Alt Yaka	
Açma işlemleri üzerinden alt yaka kalıbının kopyasını alınız.	➤ Alt yaka kalıbını arka ortası kumaş katı olacak şekilde tüm kalıp olarak kopya alınız.
Alt yaka kalıbının tüm çevresine 1 cm dikiş payı veriniz.	
Peto Cep	
Model uygulama işlemi yaptığınız ön kalıp üzerinden peto cep kalıbının kopyasını alınız.	➤ Peto cep kalıbını cep ağzı kumaş katı olacak şekilde tüm kalıp olarak kopya alınız.
Peto cep kalıbının tüm çevresine 1 cm dikiş payı veriniz.	
Aplike Cep	
Açma işlemleri üzerinden applike cep kalıbının kopyasını alınız.	
Aplike cep kalıbının tüm çevresine 1 cm dikiş payı veriniz.	
İlik Cep Fletosu	
Açma işlemleri üzerinden ilik cep fletosu kalıbının kopyasını alınız.	
İlik cep fletosu kalıbının tüm çevresine 1 cm dikiş payı veriniz.	
Cep Kapağı	
Açma işlemleri üzerinden cep kapağı kalıbının kopyasını alınız.	
Cep kapağı kalıbının tüm çevresine 1 cm dikiş payı veriniz.	
Cep Torbası 1-2	

Açma işlemleri üzerinden cep torbası 1-2 kalıplarının kopyasını alınız.	
Cep torbası 1-2 kalıplarının tüm çevresine 1 cm dikiş payı veriniz.	
Gizli Pat	
Açma işlemleri üzerinden gizli pat kalıbının kopyasını alınız.	
Gizli pat kalıbının tüm çevresine 1 cm dikiş payı veriniz.	
Kalıpları İsimlendirme	
Şablonlama işlemi yaptığınız tüm kalıplar üzerinde çizimde de görüldüğü gibi gerekli çit işaretlerini koyunuz.	➤ Çiti dikiş başlangıçlarına, karşılıklı gelecek noktalara koyunuz. Çit işaretlerini kalıbın içine doğru koyunuz. Çitler alındığı noktaların devamı olmalıdır.
Ön kalıp peto ve applike ceplerinin yerini belirleyebilmek için ön kalıba cep yerini gösteren delme işareti koyunuz.	
Arka beden kalıbında kemer takılacak noktaları gösteren çit işaretlerini koyunuz.	
Şablonlama işlemi yaptığınız tüm kalıplar üzerinde gerekli D.B.İ. işaretlerini çizimde de görüğünüz gibi koyunuz.	
Şablonlama işlemi yaptığınız tüm kalıplar üzerinde: <ul style="list-style-type: none"> • kod, • kalıp ismi, • kaç adet kesileceği, • ne şablonu olduğu (kumaş, astar, tela vb.) • beden • parça nu vb. bilgilerini yazınız. 	➤ Şablon üzerine yerleştirilen bu bilgiler kalıbı tanıtıcı bilgilerdir. Kesim ve üretim esnasında çalışanlara yardımcı olur. Bu bilgilerin oluşturulmasında işletmenin kalıp arşivleme sistemi göz önüne alınır.
Ön beden kalıbı üzerine bu modelin toplam kaç parçadan oluştuğunu yazınız.	
Hazırladığınız şablon kalıpları kartona geçiriniz.	➤ Kalıpların kartonlanması esnasında karton kesiminde kenarların muntazam olmasına dikkat ediniz. Kalıp üzerindeki tüm bilgiler kartona da geçirilmelidir.

KONTROL LİSTESİ

Uygulama faaliyetinde yaptığınız çalışmayı kendiniz Kontrol Listesinde yer alan değerlendirme kriterlerine göre değerlendiriniz. Ya da yaptığınız çalışmayı bir arkadaşınızla değiştirerek Kontrol Listesinde yer alan değerlendirme kriterlerine göre değerlendirilmesini sağlayınız.

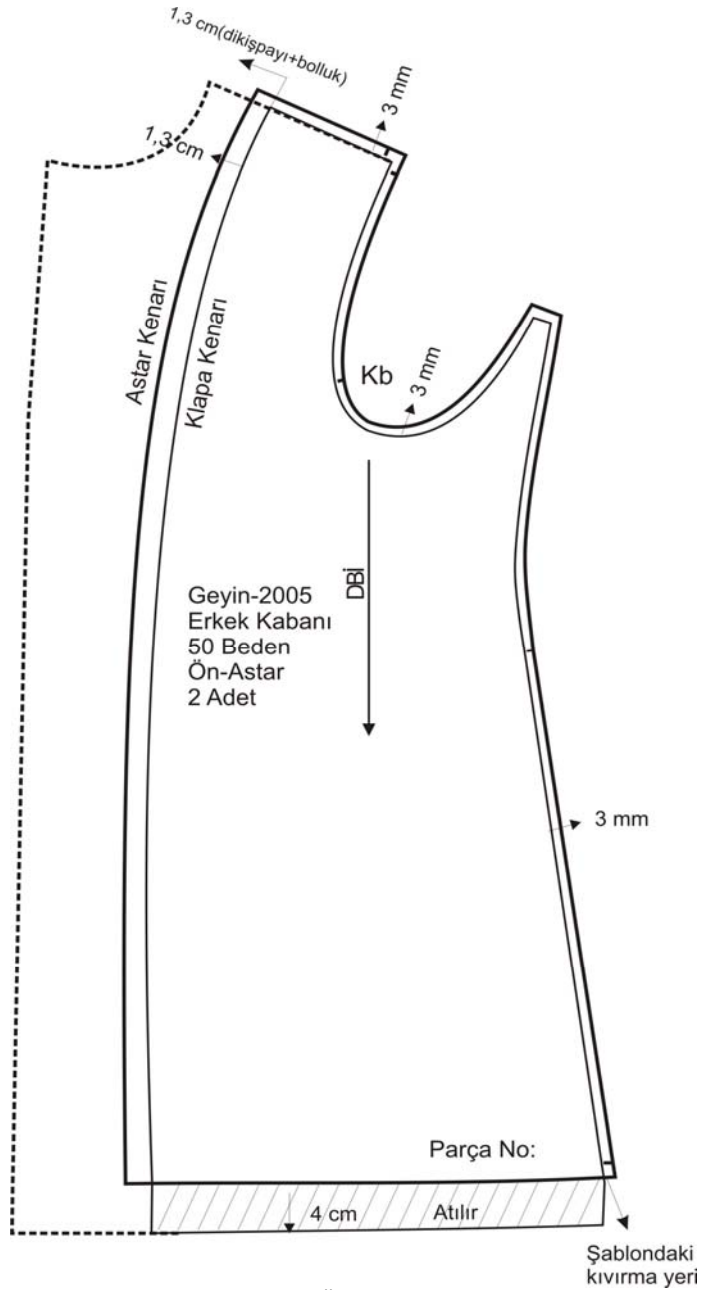
DEĞERLENDİRME KRİTERLERİ	Evet	Hayır
Model Uygulamalı Erkek Palto-Kaban Şablonu		
Şablonlama işlemi için tüm parçaların kopyasını aldınız mı?		
Ön kalıbın şablon paylarını doğru olarak verdiniz mi?		
Arka kalıbın şablon paylarını doğru olarak verdiniz mi?		
Dış kol, iç kol kalıplarının şablon paylarını doğru olarak verdiniz mi?		
Üst yaka, alt yaka kalıplarının şablon paylarını doğru olarak verdiniz mi?		
Cep ve pat şablon paylarını doğru olarak verdiniz mi?		
Şablon çizimleri üzerinde gerekli yazı ve işaretleri doğru olarak belirlediniz mi?		

DEĞERLENDİRME

Yaptığınız değerlendirme sonunda eksi koyduğunuz öğrenme faaliyetine geri dönerek öğrenme faaliyetini tekrarlayınız. Eksiğiniz yoksa bir sonraki faaliyete devam edebilirsiniz.

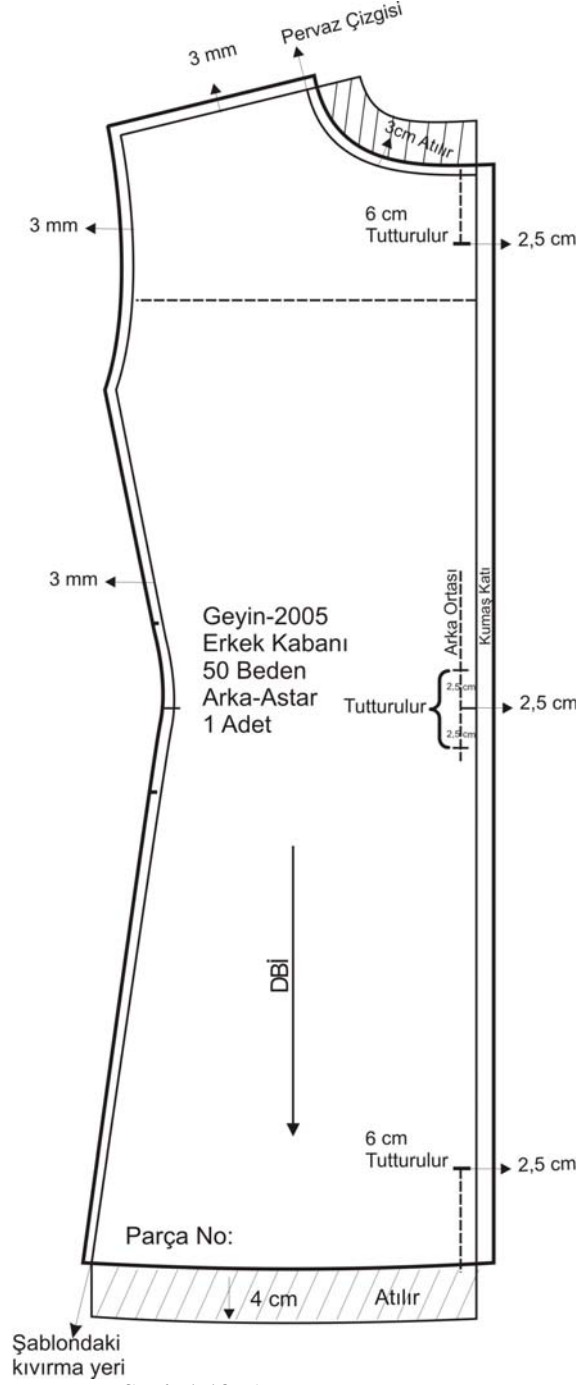
1.4. Model Uygulama Erkek Palto-Kaban Astar Şablonu Hazırlama İşlemleri

Ön Beden Astar Çizimi



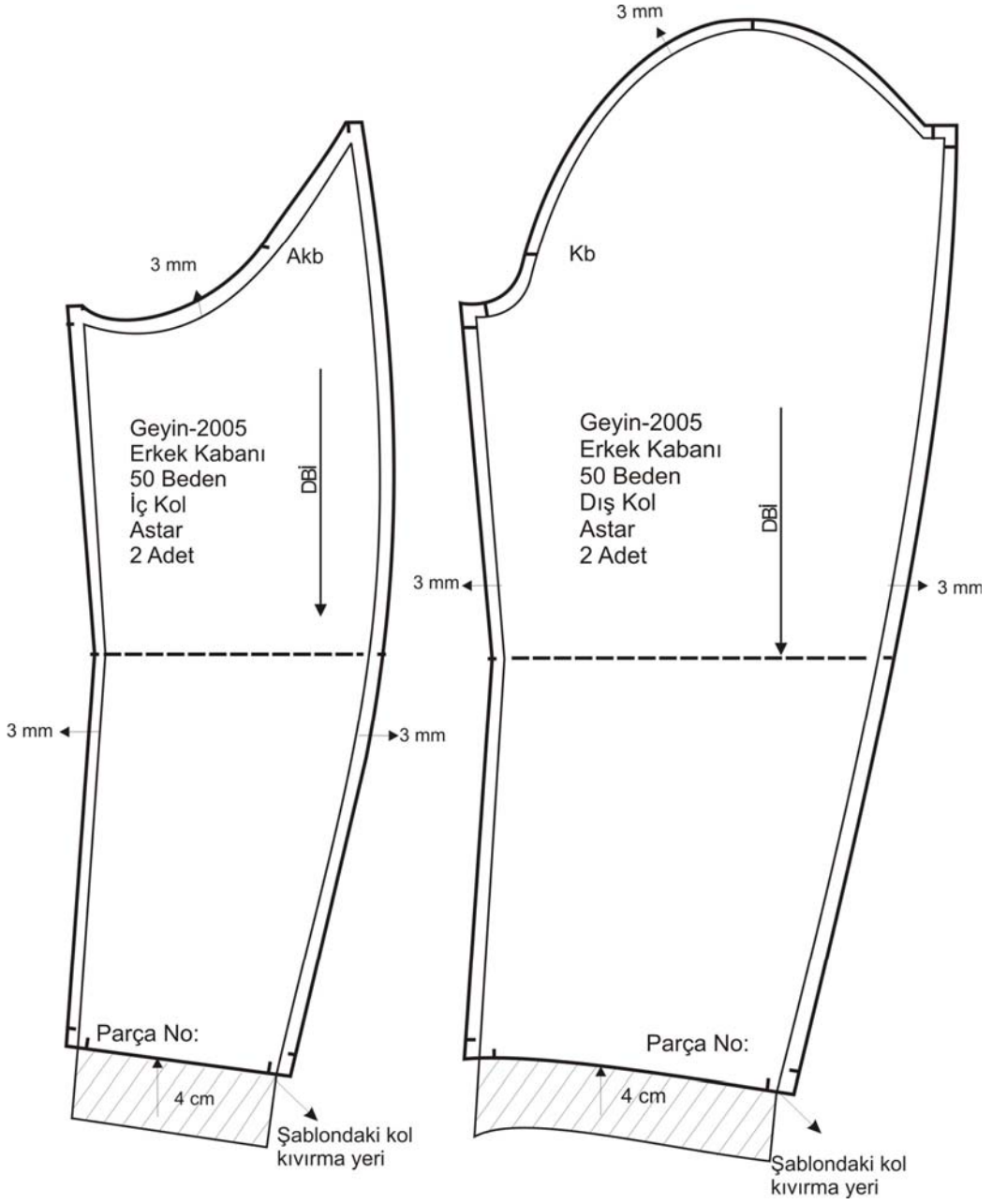
Şekil 1.12: Ön astar şablonu

Arka Beden Astar Çizimi



Şekil 1.13: Arka astar şablonu

Kol Astar Çizimi



Şekil 1.14. Kol Astar Şablonu

UYGULAMA FAALİYETİ-7

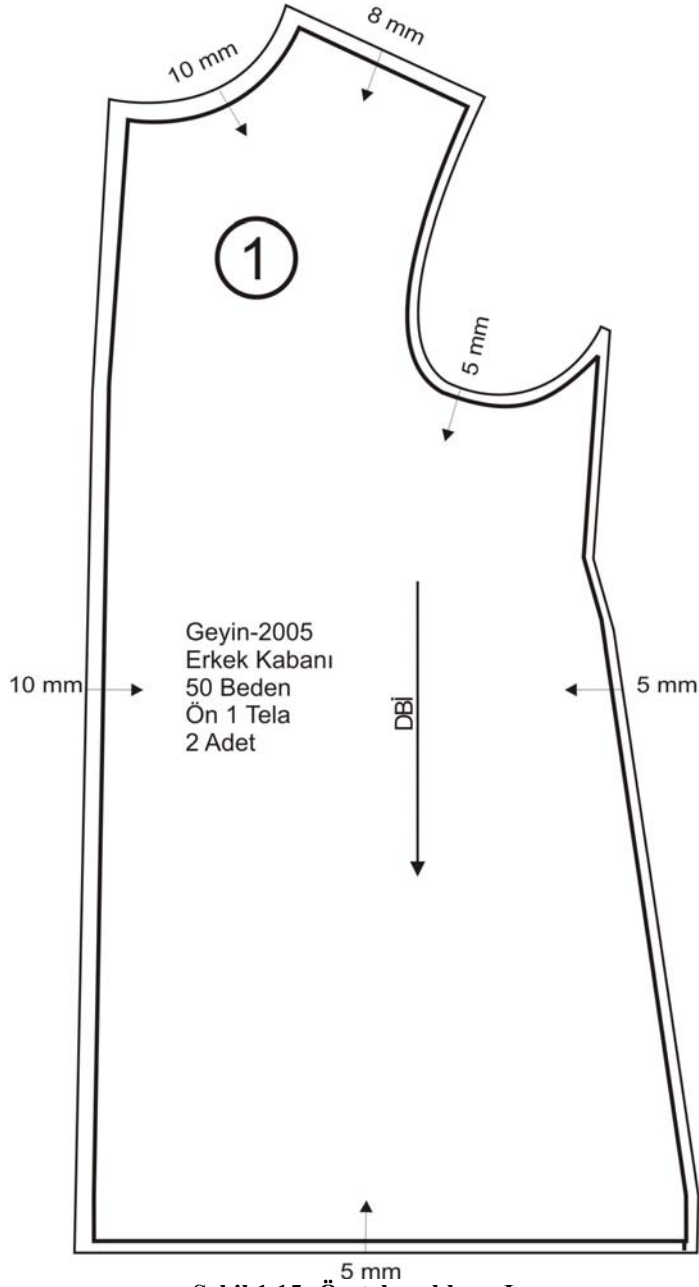
Model Uygulama Erkek Palto-Kaban Astar Şablonu Hazırlama

İşlem Basamakları	Öneriler
Ön Astar Şablonu	
Şablonlama işlemi yaptığınız ön kalıbının kopyasını alınız.	➤ Ön kalıp üzerine klapa çizgisini de alınız.
Klapa çizgisinden dışarı 1,3 cm (dikiş payı+astar bolluğu) pay veriniz.	
Omuz, kol oyuntusu ve yan dikişe 3 mm astar bolluğu veriniz.	
Astar şablonunun etek ucunu şablon kıvrıma yerinden çiziniz.	
Arka Astar Şablonu	
Şablonlama işlemi yaptığınız arka ve arka roba kalıbının kopyasını alınız.	
Arka ve arka roba kalıplarının roba kesiğindeki dikiş payını atarak birleştiriniz.	
Omuzla yakanın kesiştiği noktadan omuz çizgisi üzerinde pervaz genişliği 3-3,5 cm (pervaz genişliği+dikiş payı) işaretleyiniz. Aynı işlemi arka ortasından aşağı doğru uygulayınız. Bulduğunuz iki noktayı yaka oyuntusuna paralel olarak birleştiriniz.	
Arka şablondaki etek kıvrıma yerini astar etek ucu olarak çiziniz.	
Arka ortasından dışarı doğru 2,5-3 cm pili payı veriniz.	
Pili payını astar etek ucundan pervaz çizgisine kadar birleştirip kumaş katı olarak gösteriniz.	
Arka ortası çizgisi üzerinde astar etek ucundan yukarı 6 cm tutturmak için işaretleyiniz. Aynı işlemi astar yaka oyuntusundan aşağı doğru tekrarlayınız. Arka ortası çizgisi üzerinde belden yukarı ve aşağı 2,5 cm tutturmak için işaretleyiniz.	
Omuz, kol oyuntusu ve yan dikişe 3 mm astar bolluğu veriniz.	
Kol Astar Şablonu	

Şablonlama işlemi yaptığınız kol kalıbının kopyasını alınız.	
Dış kol oyuntusu ve kol alt dikişlerine 3 mm astar bolluğu veriniz.	
Dış kol şablonundaki kol ucu kıvrırma yerini astar ucu olarak çiziniz.	
İç kol oyuntusu ve kol alt dikişlerine 3 mm astar bolluğu veriniz.	
İç kol şablonundaki kol ucu kıvrırma yerini astar ucu olarak çiziniz.	
Kalıpları İsimlendirme	
Şablonlama işlemi yaptığınız tüm kalıplar üzerinde çizimde de görüldüğü gibi gerekli çit işaretlerini koyunuz.	➤ Çıtı dikiş başlangıçlarına, karşılıklı gelecek noktalara koyunuz. Çıt işaretlerini kalıbın içine doğru koyunuz.
Şablonlama işlemi yaptığınız tüm kalıplar üzerinde gerekli D.B.İ. işaretlerini çizimde de görüğünüz gibi koyunuz.	
Şablonlama işlemi yaptığınız tüm kalıplar üzerinde: <ul style="list-style-type: none"> • kod • kalıp ismi • kaç adet kesileceği, • ne şablonu olduğu (kumaş, astar, tela vb.) • beden • parça nu vb. bilgilerini yazınız. 	➤ Şablon üzerine yerleştirilen bu bilgiler kalıbı tanıttıcı bilgilerdir. Kesim ve üretim esnasında çalışanlara yardımcı olur. Bu bilgilerin oluşturulmasında işletmenin kalıp arşivleme sistemi göz önüne alınır.
Ön beden astar şablon kalıbı üzerine bu modelin astar şablonunun toplam kaç parçadan oluştuğunu yazınız.	
Hazırladığınız şablon kalıpları kartona geçiriniz.	➤ Kalıpların kartonlanması esnasında karton kesiminde kenarların muntazam olmasına dikkat ediniz. Kalıp üzerindeki tüm bilgiler kartona da geçirilmelidir.

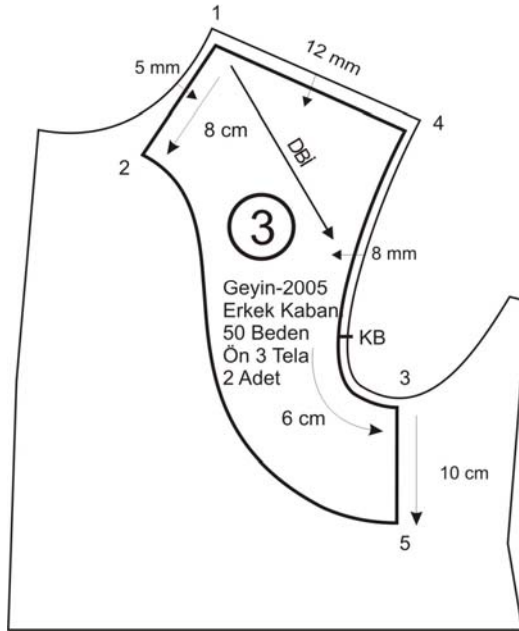
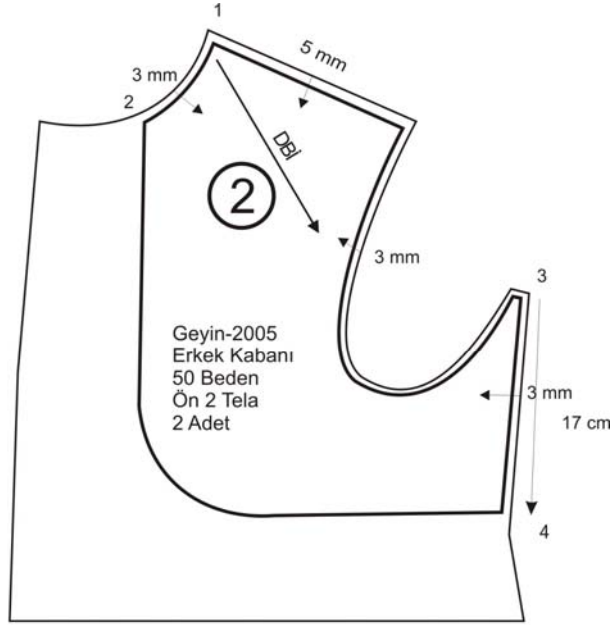
1.5. Model Uygulama Erkek Palto-Kaban Tela Şablonu Hazırlama İşlemleri

Ön Beden1 Tela Çizimi



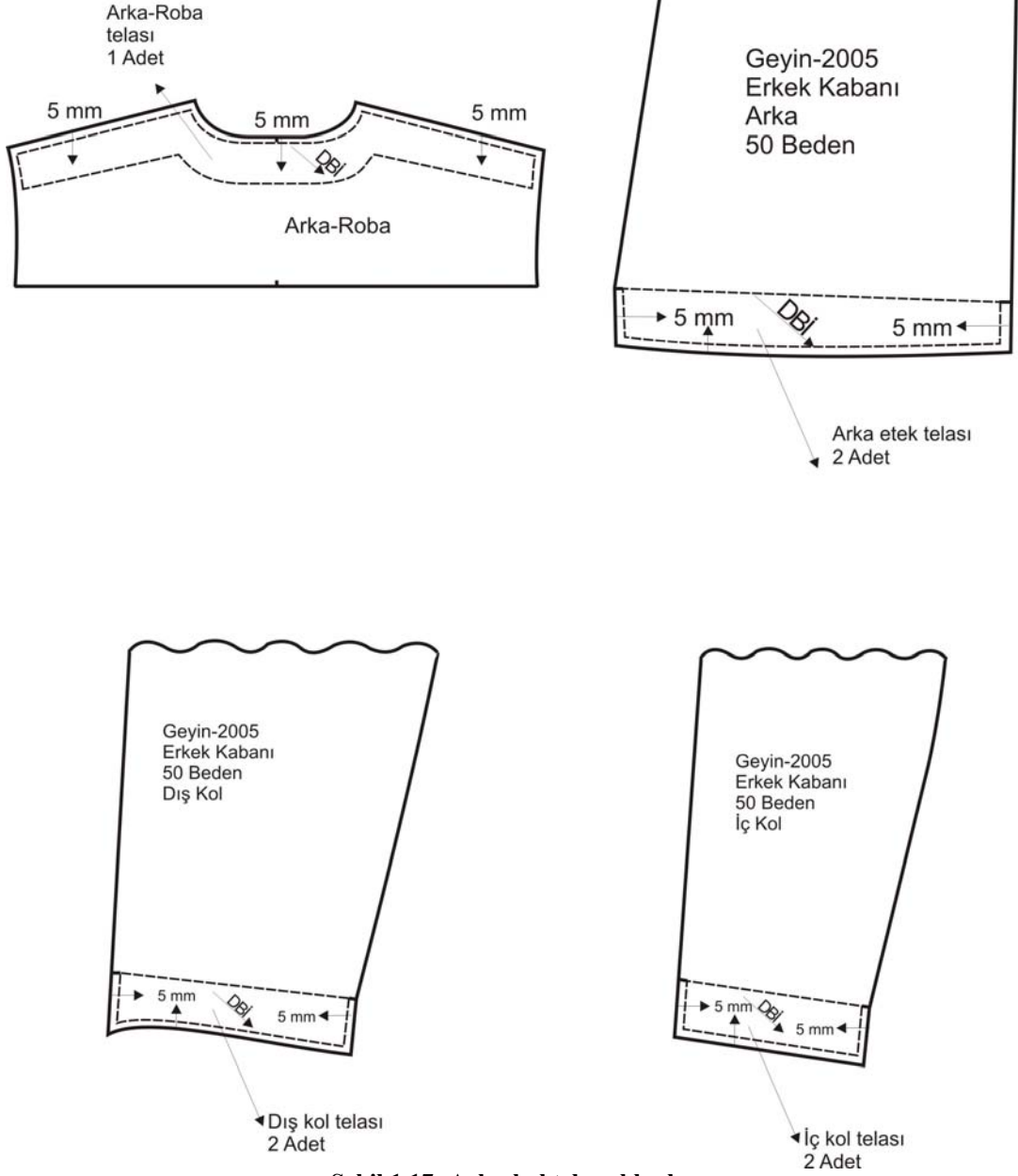
Şekil 1.15: Ön tela şablonu I

Ön Beden 2 Tela-Ön beden 3 Tela Çizimi



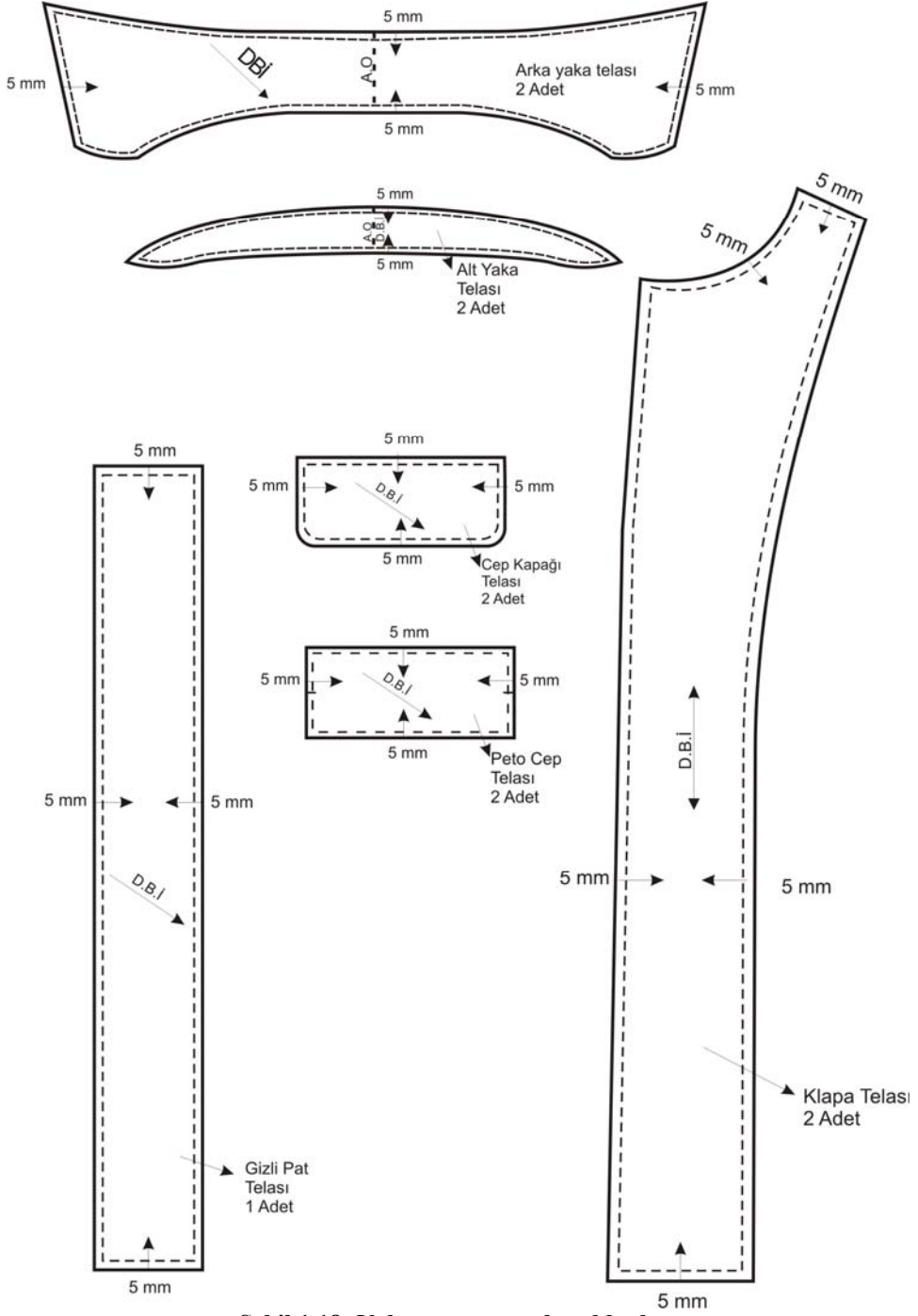
Şekil 1.16. Ön tela şablonu II

Arka Beden Tela-Kol Tela Çizimi



Şekil 1.17: Arka-kol tela şablonları

Yaka Telaları-Cep Telaları-Pat Telaları



Şekil 1.18: Yaka-cep-pat t-tela şablonları

UYGULAMA FAALİYETİ-8

Model Uygulama Erkek Palto-Kaban Tela Şablonu Hazırlama

İşlem Basamakları	Öneriler
Ön Tela Şablonu Ön 1	
Şablonlama işlemi yaptığınız ön kalıbının kopyasını alınız.	
Ön ortasından, yakadan kalıbın içine doğru 1 cm işaretleyerek yeniden çiziniz.	
Omuzdan kalıbın içine doğru 8 mm işaretleyerek omuzu yeniden çiziniz.	
Kol oyuntusundan, yan dikişten, etek ucundan kalıbın içine doğru 5 mm işaretleyerek kol oyuntusunu, yan dikişi ve etek ucunu yeniden çiziniz.	➤ Ön 1 tela şablonu bez tela olarak kullanılacaktır.
Ön 2	
Şablonlama işlemi yaptığınız ön kalıbının kopyasını alınız.	
Omuzdan kalıbın içine doğru 5 mm işaretleyerek omuzu yeniden çiziniz.	
Yaka oyuntusu ile omuzun kesiştiği nokta (1). 1 noktasından aşağı 8 cm işaretleyiniz (2).	
1-2 noktaları arasında kalıbın içine doğru 3 mm işaretleyerek yaka oyuntusunu yeniden çiziniz.	
Kol oyuntusundan kalıbın içine doğru 3mm işaretleyerek kol oyuntusunu yeniden çiziniz.	
Kol oyuntusu ile yan dikişin kesiştiği nokta (3). 3 noktasından aşağı 17 cm işaretleyiniz (4).	
3-4 noktaları arasında kalıbın içine doğru 3 mm işaretleyip kol altını yeniden çiziniz.	
2-4 arasını çizimde de görüldüğü gibi pistole kavisli birleştiriniz.	➤ Ön 2 tela şablonu kıl tela olarak kullanılacaktır.
Ön 3	
Şablonlama işlemi yaptığınız ön kalıbının kopyasını alınız.	
Omuzdan kalıbın içine doğru 12 mm işaretleyerek omuzu yeniden çiziniz.	

Yaka oyuntusu ile omuzun kesiştiği nokta (1). 1 noktasından içeri 5 mm işaretleyip bu noktadan aşağı çizimde de görüldüğü gibi 8 cm işaretleyip çiziniz (2).	
Kb noktasından yan dikişe doğru 6 cm işaretleyiniz (3).	
Omuz ile kol oyuntusunun kesiştiği nokta (4). 3-4 noktaları arasında kalıbın içine doğru 3 mm işaretleyerek kol oyuntusunu yeniden çiziniz.	
3 noktasından aşağı yan dikişe paralel 10 cm işaretleyerek çiziniz (5). 2-5 noktaları arasında çizimde de görüldüğü gibi pistole ile birleştiriniz.	➤ Ön 3 tela şablonu müflon olarak kullanılacaktır.
Arka Tela Şablonu	
Arka 1	
Arka omuz ve yaka oyuntusundan kalıbın içine doğru 5 mm işaretleyerek çiziniz.	
Kol oyuntusu ile omuzun kesiştiği noktadan aşağı 3 cm işaretleyiniz.	
Yaka oyuntusu ile omuzun kesiştiği noktadan aşağı 3 cm işaretleyiniz.	
Arka yaka omuz pervazını çizimde de görüldüğü gibi çiziniz.	
Arka 2	
Arka kalıbın kaban boyundan 5mm içeriye doğru ölçerek kaban boyuna paralel çiziniz. Tela genişliğini de kaban boyu kıvrıma çıtına kadar alarak çiziniz.	
Dış-İç Kol Tela Şablonu	
Şablonlama işlemi yaptığımız dış ve iç kol kalıbının kopyasını alınız.	
Dış ve iç kol kalıplarının kol boyundan 5mm içeriye doğru ölçerek kol boyuna paralel çiziniz. Tela genişliğini de kol kıvrıma çıtına kadar alarak çiziniz.	
Peto Cep Tela Şablonu	
Şablonlama işlemi yaptığımız peto cep kalıbının kopyasını alınız.	
Şablon kenarlarından içeri doğru 5mm işaretleyerek çiziniz.	
Üst Yaka Tela Şablonu	
Şablonlama işlemi yaptığımız üst yaka kalıbının kopyasını alınız.	

Şablon kenarlarından içeri doğru 5mm işaretleyerek çiziniz.	
Alt Yaka Tela Şablonu	
Şablonlama işlemi yaptığınız alt yaka kalıbının kopyasını alınız.	
Şablon kenarlarından içeri doğru 5mm işaretleyerek çiziniz.	
Cep Kapağı Tela Şablonu	
Şablonlama işlemi yaptığınız cep kapağı kalıbının kopyasını alınız.	
Şablon kenarlarından içeri doğru 5mm işaretleyerek çiziniz.	
Klapa Tela Şablonu	
Şablonlama işlemi yaptığınız klapa kalıbının kopyasını alınız.	
Şablon kenarlarından içeri doğru 5mm işaretleyerek çiziniz.	

KONTROL LİSTESİ

Uygulama faaliyetinde yaptığınız çalışmayı kendiniz Kontrol Listesinde yer alan değerlendirme kriterlerine göre değerlendiriniz. Ya da yaptığınız çalışmayı bir arkadaşınızla değiştirerek Kontrol Listesinde yer alan değerlendirme kriterlerine göre değerlendirilmesini sağlayınız.

DEĞERLENDİRME KRİTERLERİ	Evet	Hayır
Astar Şablonu Çizimleri		
Ön astar şablonu çizimini doğru olarak yaptınız mı?		
Arka astar şablonu çizimini doğru olarak yaptınız mı?		
Dış kol ve iç kol astar şablonu çizimini doğru olarak yaptınız mı?		
Astar şablon çizimleri üzerinde gerekli yazı ve işaretleri doğru olarak belirlediniz mi?		
Tela Şablonu Çizimleri		
Ön 1 tela şablonu çizimini doğru olarak yaptınız mı?		
Ön 2 tela şablonu çizimini doğru olarak yaptınız mı?		
Ön 3 tela şablonu çizimini doğru olarak yaptınız mı?		
Arka tela şablonu çizimlerini doğru olarak yaptınız mı?		
Dış ve iç kol tela şablonları çizimini doğru olarak yaptınız mı?		
Üst ve alt yaka tela şablonu çizimlerini doğru olarak yaptınız mı?		
Cep tela şablonları çizimlerini doğru olarak yaptınız mı?		
Tela şablon çizimleri üzerinde gerekli yazı ve işaretleri doğru olarak belirlediniz mi?		

DEĞERLENDİRME

Yaptığınız değerlendirme sonunda eksi koyduğunuz öğrenme faaliyetine geri dönerek öğrenme faaliyetini tekrarlayınız. Eksiğiniz yoksa bir sonraki faaliyete devam edebilirsiniz.

ÖĞRENME FAALİYETİ-2

AMAÇ

Bu faaliyette kazandırılacak bilgi ve beceriler doğrultusunda, uygun ortam sağlandığında tekniğe uygun model uygulamalı erkek palto-kaban ve astar seri çizimi yapabileceksiniz.

ARAŞTIRMA

Erkek palto-kaban üretimi yapan firmalara giderek modalhane şefleri ile görüşüp erkek palto-kaban seri işlemleri hakkında bilgi alınız. Araştırma sonuçlarınızı arkadaşlarınız ile paylaşınız.

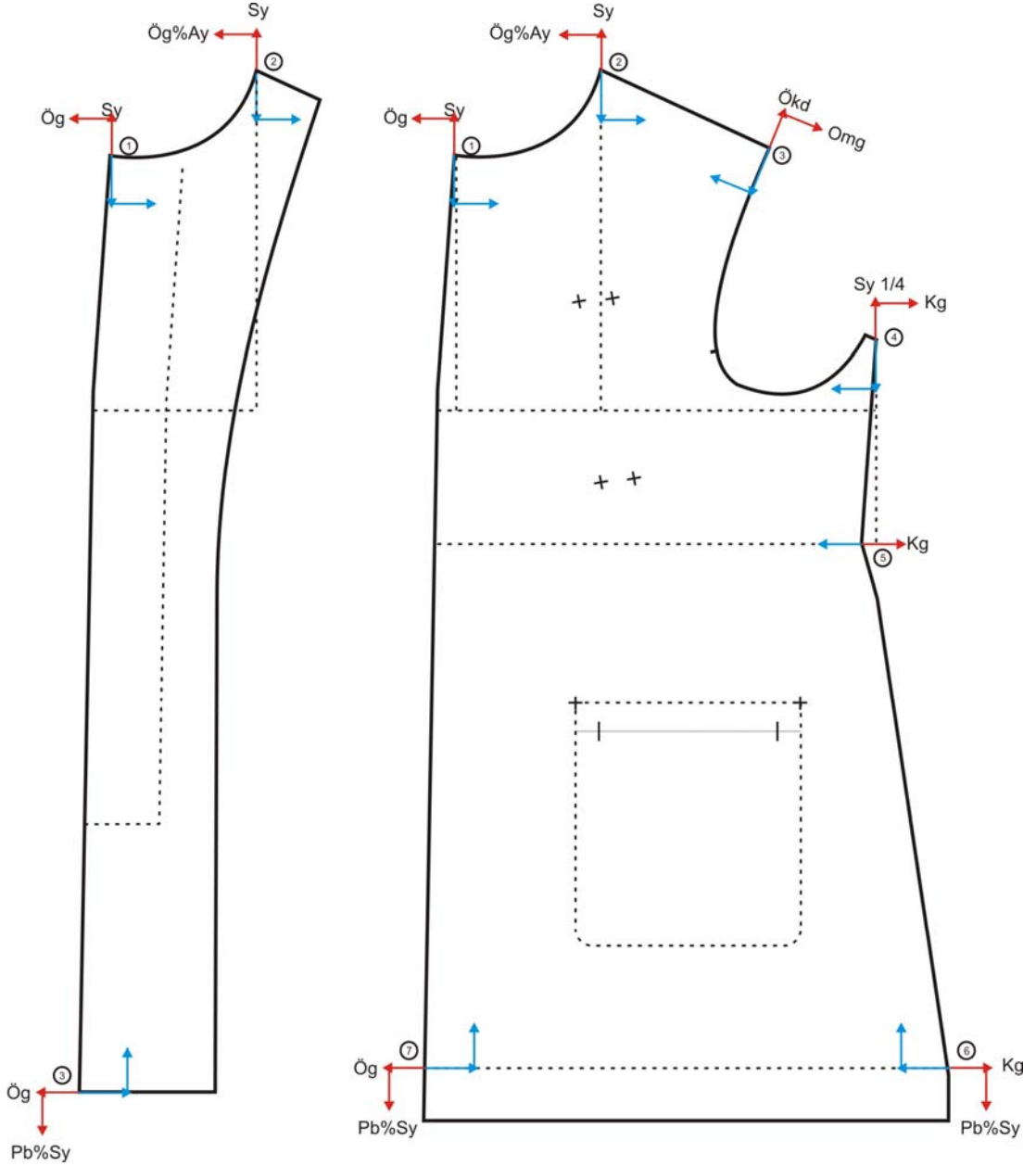
2. MODEL UYGULAMALI ERKEK PALTO-KABAN KALIBI VE ASTARI SERİ ÇİZİMİ

2.1. Model Uygulamalı Erkek Palto-Kaban Seri Farkları Tablosu

Model Uygulamalı Erkek Palto-Kaban Seri Farkları Tablosu									
		Küçültme			Temel	Büyültme			
BNU	Beden numarası	44	46	48	50	52	54	56	58
Tb	Tam Boy	168	170	172	174	176	178	180	182
	Tb seri farkı (mm)	20	20	20	20	20	20	20	20
Gç	Göğüs çevresi	88	92	96	100	104	108	112	116
	Gç seri farkı	40	40	40	40	40	40	40	40
B	Bel	78	82	86	90	94	98	102	106
	B seri farkı (mm)	40	40	40	40	40	40	40	40
K	Kalça	94	98	102	106	110	114	118	122
	K seri farkı (mm)	40	40	40	40	40	40	40	40
Sy	Sırt yüksekliği	22	22,5	23	23,5	24	24,5	25	25,5
	Sy seri farkı (mm)	5	5	5	5	5	5	5	5
Au	Arka uzunluk	42	42,5	43	43,5	44	44,5	45	45,5
	Au seri farkı (mm)=Au%Sy=0	5 0	5 0	5 0	5 0	5 0	5 0	5 0	5 0
Pb	Palto boyu	79	81	83	85	87	89	91	93
	Pb seri farkı (mm)	20	20	20	20	20	20	20	20
Ay	Arka yaka	7,4	7,6	7,8	8	8,2	8,4	8,6	8,8
	Ay seri farkı (mm)	2	2	2	2	2	2	2	2
Ökd	Ön koltuk derinliği	24	24,5	25	25,5	26	26,5	27	27,5
	Ökd seri farkı (mm)	5	5	5	5	5	5	5	5
Ag	Arka genişlik	20	20,5	21	21,5	22	22,5	23	23,5
	Ag seri farkı (mm)	5	5	5	5	5	5	5	5
Kg	Koltuk genişliği	15	15,5	16	16,5	17	17,5	18	18,5
	Kg seri farkı (mm)	5	5	5	5	5	5	5	5
Ög	Ön genişlik	19	20	21	22	23	24	25	26
	Ög seri farkı (mm)	10	10	10	10	10	10	10	10
Omg	Omuz genişliği	15,1	15,4	15,7	16	16,3	16,6	16,9	17,2
	Omg seri farkı (mm)	3	3	3	3	3	3	3	3
Kb	Kol boyu	60	61	62	63	64	65	66	67
	Kb seri farkı (mm)	10	10	10	10	10	10	10	10
Bg	Bilek genişliği	26,5	27	27,5	28	28,5	29	29,5	30
	Bg seri farkı (mm)	5	5	5	5	5	5	5	5

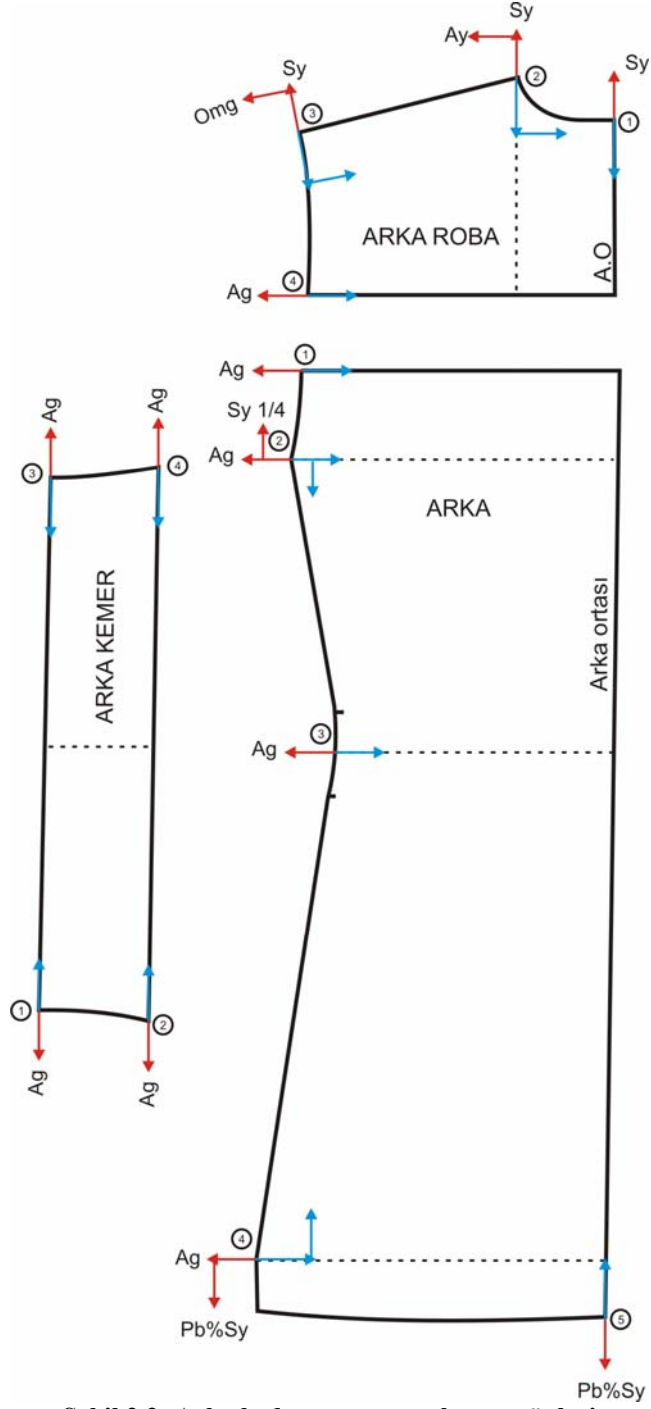
2.2. Model Uygulama Erkek Palto-Kaban Sıçrama Noktaları Ve Yönleri

Ön Beden-Klapa Sıçrama Noktaları ve Yönleri



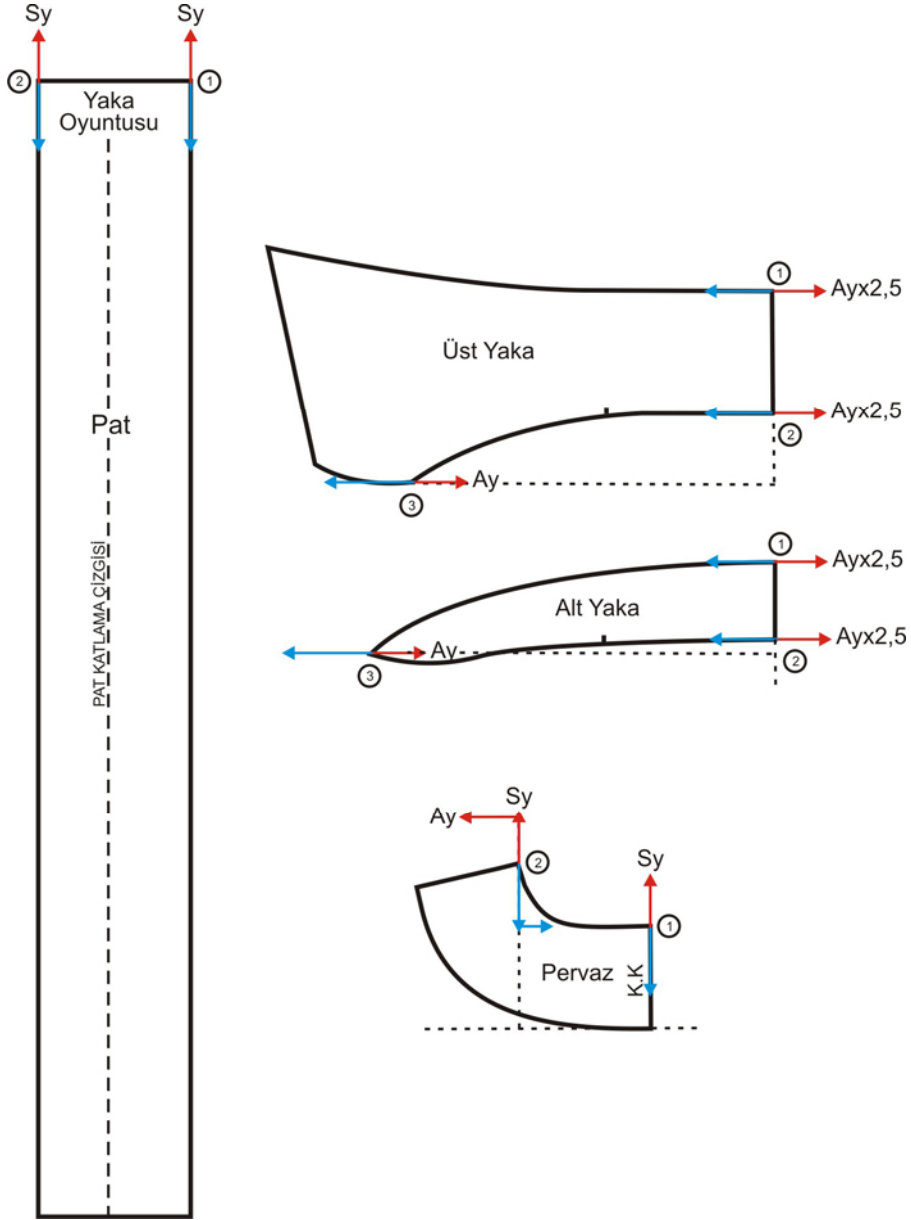
Şekil 2.1: Ön beden sıçrama nokta ve yönleri

Arka Beden- Roba-Kemer Sıçrama Noktaları ve Yönleri



Şekil 2.2: Arka beden sıçrama nokta ve yönleri

Yaka-Pat-Pervaz Sıçrama Noktaları ve Yönleri



Şekil 2.4: Yaka- pat- pervaz sıçrama nokta ve yönleri

UYGULAMA FAALİYETİ-1

Model Uygulama Erkek Palto-Kaban Sıçrama Noktaları ve Yönleri

İşlem Basamakları	Öneriler
Model uygulama işlemi yaptığımız şablonlanmış kalıbın ön, klapa parçalarının kopyasını alınız.	
Ön Kalıp üzerinde aşağıdaki gibi sıçrama noktalarını belirleyiniz. <ul style="list-style-type: none">• Ön ortası ve yaka kesişimi 1• Yaka ve omuz kesişim noktası 2• Omuz ve kol oyuntusu kesişim noktası 3• Kol oyuntusu ve yan dikiş kesişim noktası 4• Yan dikiş ve bel kesişim noktası 5• Yan dikiş ve etek ucu kıvrırma çıttı kesişimi 6• Ön ortası ve etek ucu kıvrırma çıttı kesişimi 7	
1 numaralı sıçrama noktasında ön ortasının devamı olacak şekilde Sy ve bu noktaya dik açı ile Ög sıçrama yönlerini belirtiniz.	➤ Sıçrama yönlerini oluştururken düz çizgilere dik açı oluşturmaya dikkat ediniz.
Çizimde de görüldüğü gibi 2-3-4-5-6-7 sıçrama noktalarında sıçrama yönlerini belirtiniz.	
Klapa Ön yaka, ön ortası ve etek ucunda uyguladığımız sıçrama yönleri işlemlerini klapada tekrarlayınız.	
Arka Roba Kalıp üzerinde aşağıdaki gibi sıçrama noktalarını belirleyiniz. <ul style="list-style-type: none">• Arka ortası ve yaka kesişimi 1• Yaka ve omuz kesişim noktası 2• Omuz ve kol oyuntusu kesişim noktası 3• Kol oyuntusu ve roba keşiği noktası 4	
1 numaralı sıçrama noktasında arka ortasının devamı olacak şekilde Sy sıçrama yönünü belirtiniz.	➤ Sıçrama yönlerini oluştururken düz çizgilere dik açı oluşturmaya dikkat ediniz.

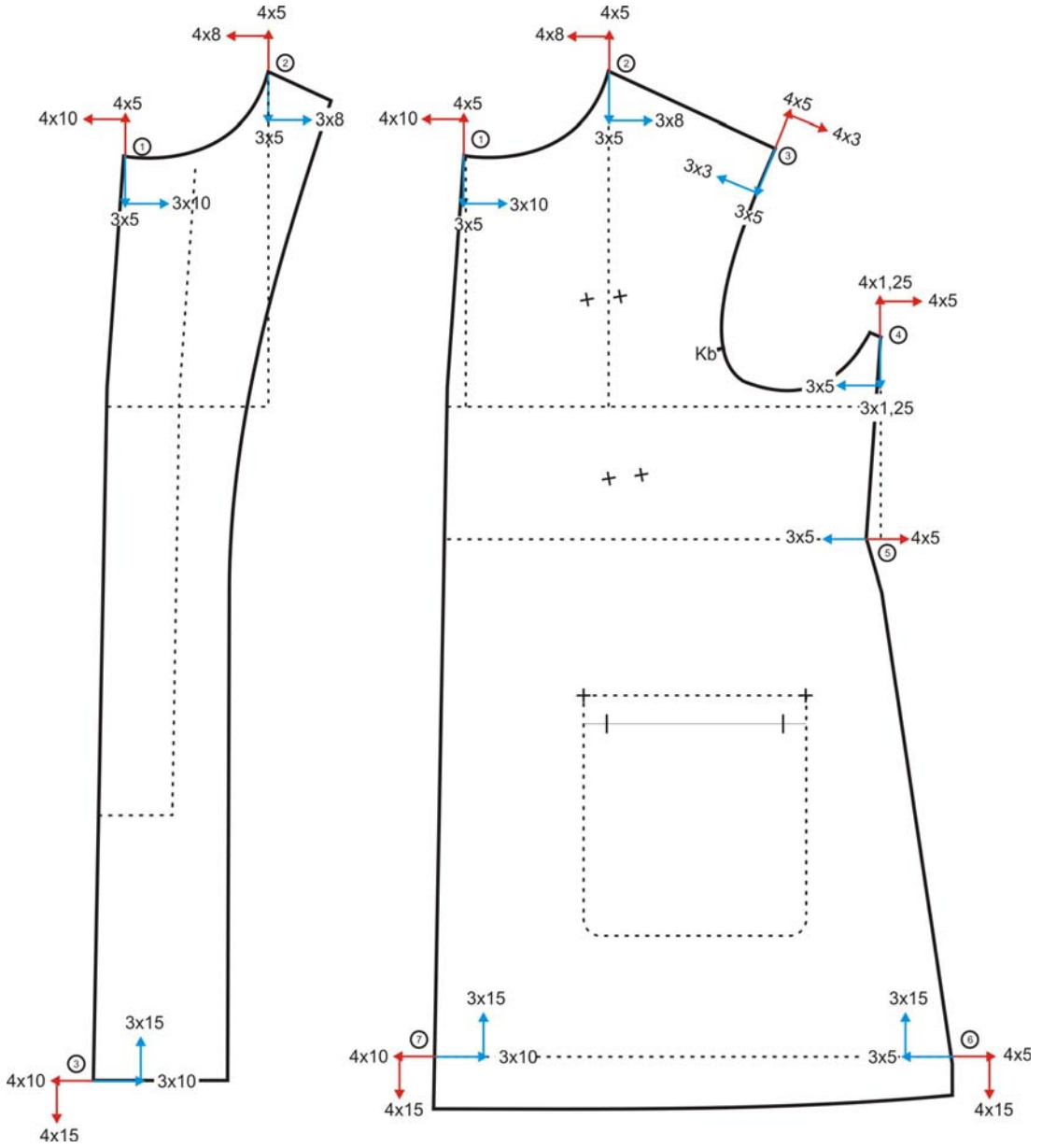
Çizimde de görüldüğü gibi 2-3-4 sıçrama noktalarında sıçrama yönlerini belirtiniz.	
<p>Arka Beden Kalıp üzerinde aşağıdaki gibi sıçrama noktalarını belirleyiniz.</p> <ul style="list-style-type: none"> • Arka roba kesiği ile kol oyuntusunun kesiştiği nokta 1 • Kol oyuntusu ve beden hattının kesiştiği nokta 2 • Bel hattı ile yan dikişin kesişim noktası 3 • Etek ucu kıvrırma çıtı ile yan dikişin kesiştiği nokta 4 • Etek ucu ile arka ortasının kesiştiği nokta 5 	
1 noktasında arka roba kesiğinin devamı olacak şekilde kalıbın dışına doğru Ag sıçrama yönünü belirtiniz.	► Sıçrama yönlerini oluştururken düz çizgilere dik açı oluşturmaya dikkat ediniz.
Çizimde de görüldüğü gibi 2-3-4-5 sıçrama noktalarında sıçrama yönlerini belirtiniz.	
<p>Arka Kemer Kalıp üzerinde aşağıdaki gibi sıçrama noktalarını belirleyiniz.</p> <ul style="list-style-type: none"> • Arka sol yan dikişi ile kemer üst kısmının kesiştiği nokta 1 • Arka sol yan dikişi ile kemer alt kısmının kesiştiği nokta 2 • Arka sağ yan dikişi ile kemer üst kısmının kesiştiği nokta 3 • Arka sağ yan dikişi ile kemer alt kısmının kesiştiği nokta 4 	
1-2-3-4 noktalarından arka kemer çizgisinin devamı olacak şekilde kalıbın dışına doğru Ag sıçrama yönünü belirtiniz.	

<p>Dış Kol Kalıp üzerinde aşağıdaki gibi sıçrama noktalarını belirleyiniz.</p> <ul style="list-style-type: none"> • Kb'den 5 cm yukarısı 1 • Kol ortası 2 • Kol oyuntusu ve arka kol altı dikişi kesişim noktası 3 • Arka kol altı dikişi ile bilek dikiş payı kesişim noktası 4 • Ön kol altı dikişi ile bilek dikiş payı kesişim noktası 5 • Ön kol altı dikişi ile kol oyuntusunun kesişim noktası 6 	
<p>2 noktasında kol ortasının devamı olacak şekilde Sy%1 ve bu noktaya dik açıyla da Sy ½ % 0,5 sıçrama yönünü belirtiniz.</p>	<p>➤ Sıçrama yönlerini oluştururken düz çizgilere dik açı oluşturmaya dikkat ediniz.</p>
<p>Çizimde de görüldüğü gibi 2-3-4-5 sıçrama noktalarında sıçrama yönlerini belirtiniz.</p>	
<p>İç Kol Kalıp üzerinde aşağıdaki gibi sıçrama noktalarını belirleyiniz.</p> <ul style="list-style-type: none"> • Kol oyuntusu ve arka kol altı dikişi kesişim noktası 1 • Arka kol altı dikişi ile kol ağzı kesişim noktası 2 • Ön kol altı dikişi ile kol ağzı kesişim noktası 3 • Ön kol altı dikişi ile kol oyuntusunun kesişim noktası 4 	
<p>1 noktasını dirsek çizgisine dik açı uygulayınız. Bu çizginin devamı olacak şekilde 1 noktasından Sy ½ % 0,5 ve bulduğunuz noktaya dik açıyla da Sy sıçrama yönünü belirtiniz.</p>	<p>➤ Sıçrama yönlerini oluştururken düz çizgilere dik açı oluşturmaya dikkat ediniz.</p>
<p>Çizimde de görüldüğü gibi 2-3 sıçrama noktalarında sıçrama yönlerini belirtiniz.</p>	
<p>Üst Yaka Kalıp üzerinde aşağıdaki gibi sıçrama noktalarını belirleyiniz.</p> <ul style="list-style-type: none"> • Yaka üst kenarı ve arka ortası kesişim yeri 1 • Yaka alt kenarı ve arka ortası kesişim yeri 2 • Üst yaka ve alt yaka takım yeri 3 	
<p>1 sıçrama noktasında yaka üst kenarının devamı olacak şekilde Ay x 2,5 sıçrama yönünü belirtiniz.</p>	<p>➤ Sıçrama yönlerini oluştururken düz çizgilere dik açı oluşturmaya dikkat ediniz.</p>

Çizimde de görüldüğü gibi 2-3 sıçrama noktalarında sıçrama yönlerini belirtiniz.	
<p>Alt Yaka Kalıp üzerinde aşağıdaki gibi sıçrama noktalarını belirleyiniz.</p> <ul style="list-style-type: none"> • Yaka üst kenarı ve arka ortası kesişim yeri 1 • Yaka alt kenarı ve arka ortası kesişim yeri 2 • Üst yaka ve alt yaka takım yeri 3 	
1 sıçrama noktasında arka ortasına dik açı ile Ay sıçrama yönünü belirtiniz.	➤ Sıçrama yönlerini oluştururken düz çizgilere dik açı oluşturmaya dikkat ediniz.
Çizimde de görüldüğü gibi 2-3 sıçrama noktalarında sıçrama yönlerini belirtiniz.	
<p>Pervaz Kalıp üzerinde aşağıdaki gibi sıçrama noktalarını belirleyiniz.</p> <ul style="list-style-type: none"> • Yaka oyuntusu ve arka ortası kesişim yeri 1 • Yaka oyuntusu ve omuz kesişim yeri 2 	
1 sıçrama noktasında arka ortasının devamı olacak şekilde Ay sıçrama yönünü belirtiniz.	➤ Sıçrama yönlerini oluştururken düz çizgilere dik açı oluşturmaya dikkat ediniz.
Çizimde de görüldüğü gibi 2 sıçrama noktasında sıçrama yönünü belirtiniz.	
Gizli Pat	
<p>Kalıp üzerinde aşağıdaki gibi sıçrama noktalarını belirleyiniz.</p> <ul style="list-style-type: none"> • Yaka oyuntusu gizli pat kenarının kesişim yeri 1 (sağ) • Yaka oyuntusu gizli pat kenarının kesişim yeri 2 (sol) 	
1 sıçrama noktasında gizli pat kenarının devamı olacak şekilde Sy sıçrama yönünü belirtiniz.	➤ Sıçrama yönlerini oluştururken düz çizgilere dik açı oluşturmaya dikkat ediniz.
Çizimde de görüldüğü gibi 2 sıçrama noktasında sıçrama yönünü belirtiniz.	

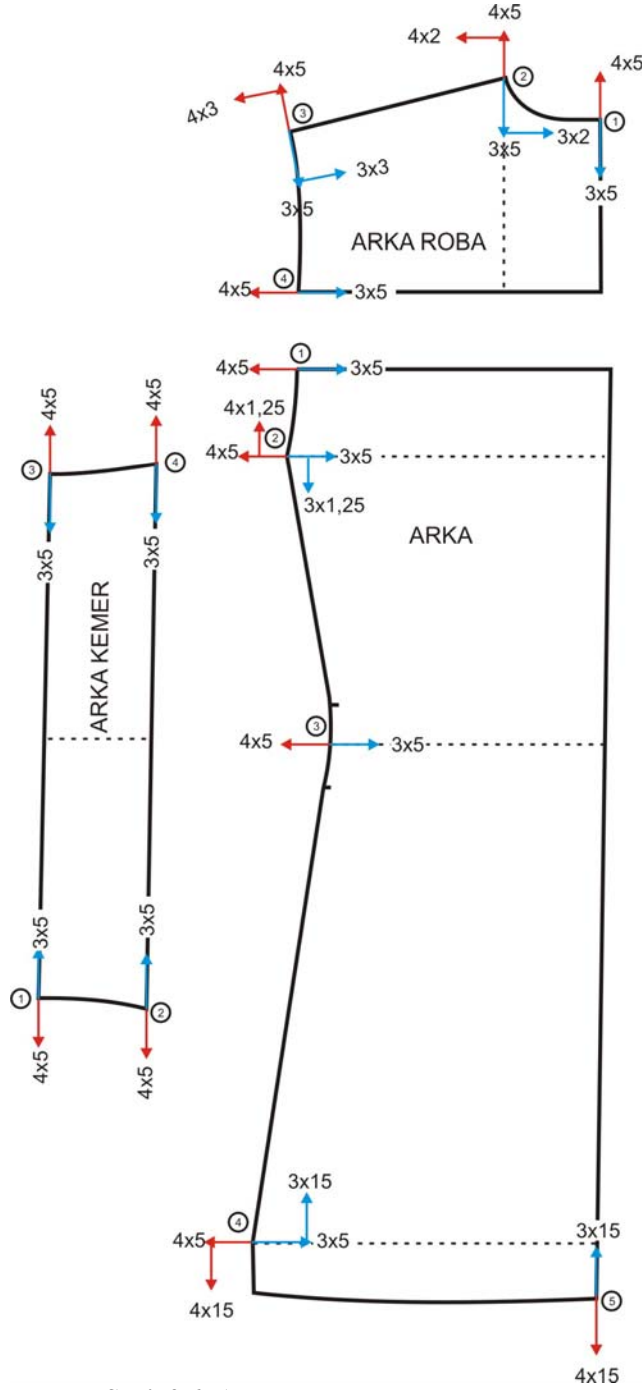
2.3. Model Uygulama Erkek Palto-Kaban Sıçrama Oranları

Ön Beden-Klapa Sıçrama Oranları



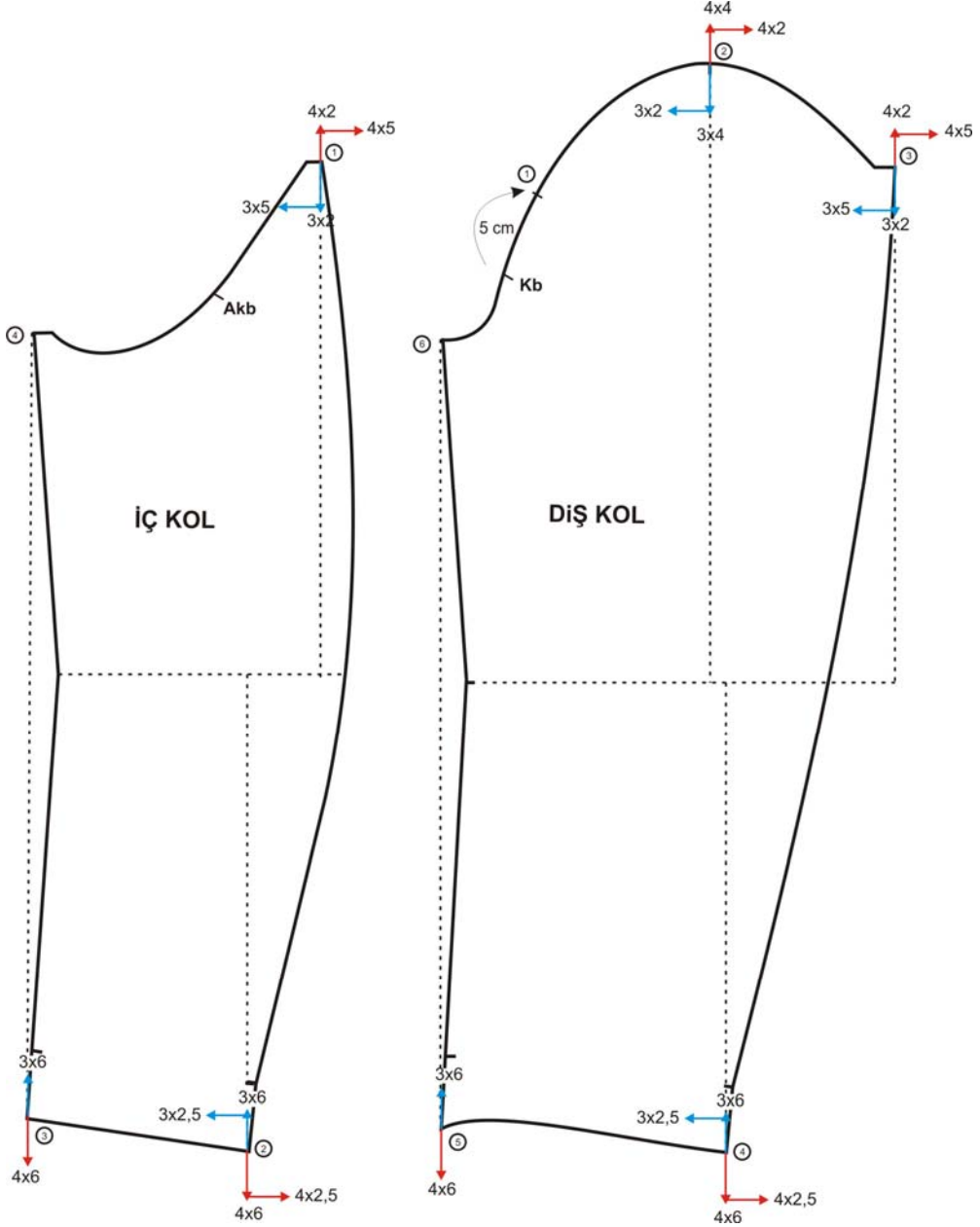
Şekil 2.5: Ön beden sıçrama oranları

Arka Beden- Roba-Kemer Sıçrama Oranları



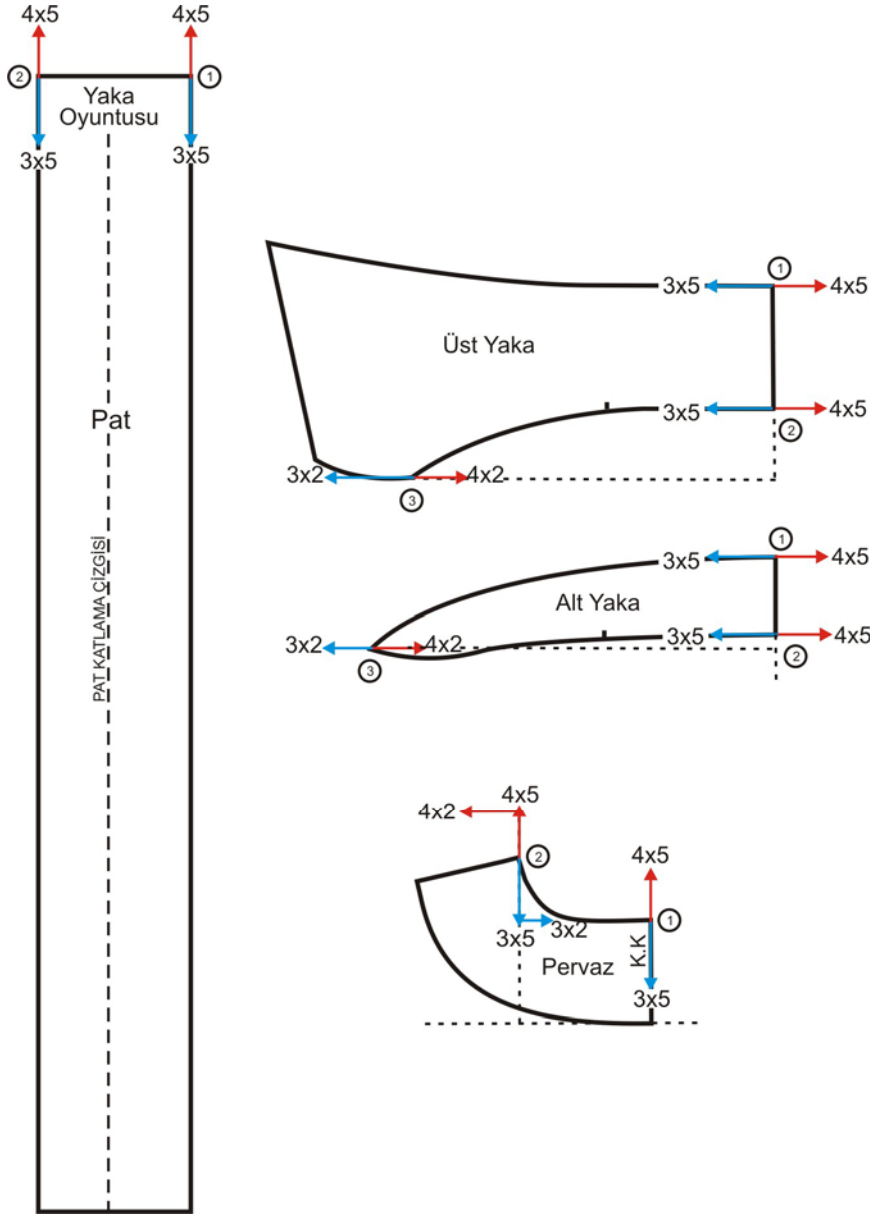
Şekil 2.6: Arka beden sıçrama oranları

Kol Sıçrama Oranları



Şekil 2.7: Kol sıçrama oranları

Yaka-Pat-Pervaz Sıçrama Oranları



Şekil 2.8: Yaka-pat-pervaz sıçrama oranları

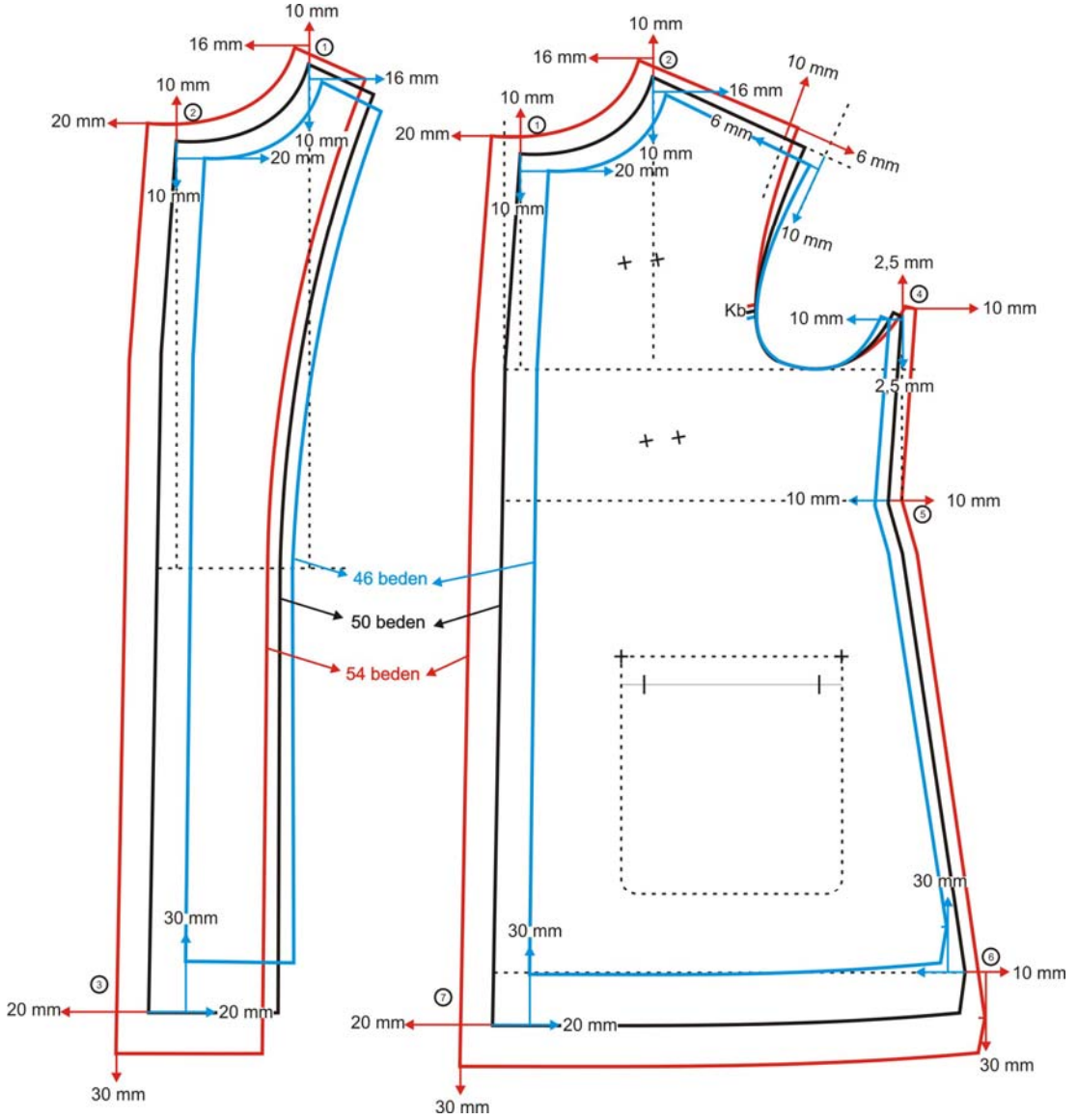
UYGULAMA FAALİYETİ-2

Model Uygulama Erkek Palto-Kaban Sıçrama Oranları

İşlem Basamakları	Öneriler
Sıçrama noktaları ve yönlerini belirlediğiniz tüm kalıpların (ön, klapa, arka, arka roba, kemer, dış kol, iç kol, üst yaka, alt yaka, pervaz, pat) kopyesini sıçrama noktaları ve yönleri ile birlikte alınız.	
Kopyasını aldığınız tüm kalıplar da (ön, klapa, arka, arka roba, kemer, dış kol, iç kol, üst yaka, alt yaka, pervaz, pat) büyültme sıçrama oranlarını formüllere göre belirleyiniz.	<ul style="list-style-type: none">➤ Sıçrama oranlarını belirtirken 50 bedeni temel alınız.➤ Çizimde oranları sıçrama yönü okunun tam karşısına yazınız.
Kopyasını aldığınız tüm kalıplar da (ön, klapa, arka, arka roba, kemer, dış kol, iç kol, üst yaka, alt yaka, pervaz, pat) küçültme sıçrama oranlarını formüllere göre belirleyiniz.	

Ön-Klapa Seri Çizim

46 BEDEN-50 BEDEN-54 BEDEN
KÜÇÜLTME – TEMEL – BÜYÜLTME



Şekil 2.9: Ön beden seri çizimi

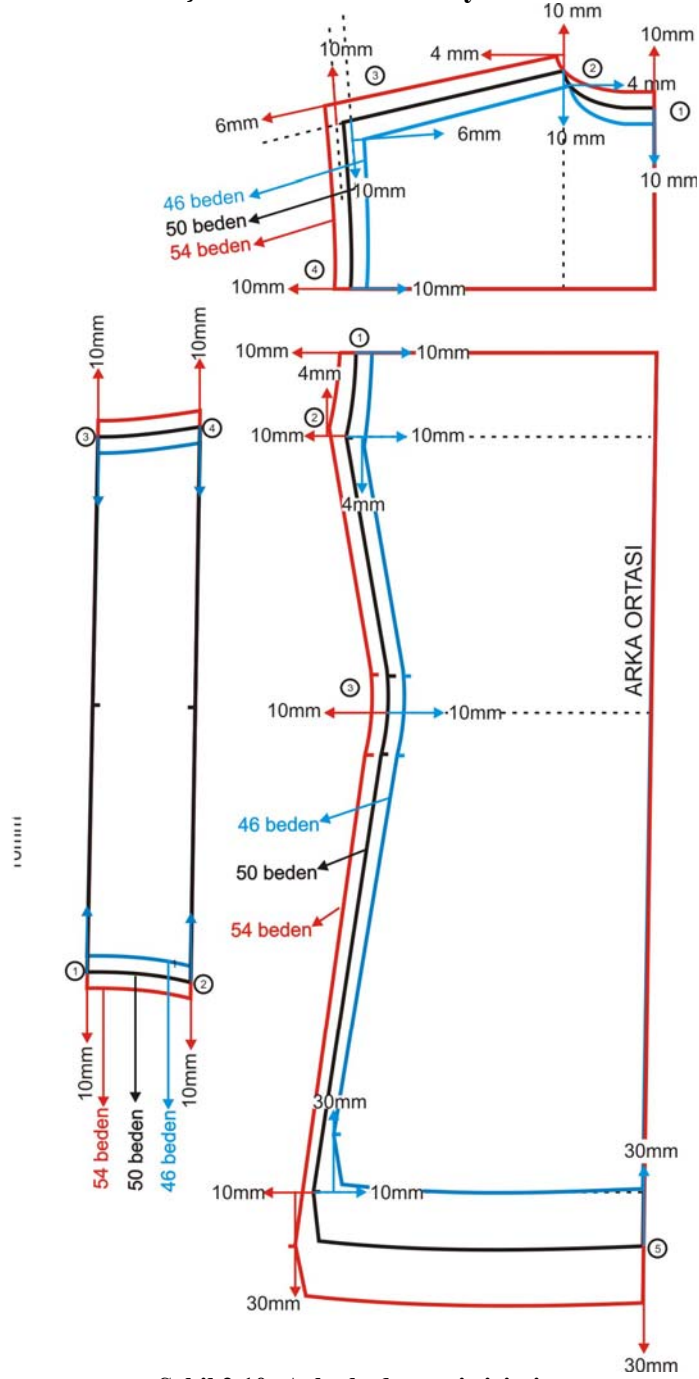
UYGULAMA FAALİYETİ-3

Ön-Klapa Seri Çizim

İşlem Basamakları	Öneriler
Sıçrama noktaları ve yönlerini belirlediğiniz ön, klapa kalıplarının kopyesini sıçrama noktaları ve yönleri ile birlikte alınız.	
Ön 1 noktasında ön ortasının devamı olacak şekilde kalıbın dışına doğru büyültme için 10 mm ve bu noktaya dik açıyla da 20 mm, kalıbın içine doğru küçültme için 10 mm ve bu noktaya dik açıyla da 20 mm işaretleyiniz.	
7 noktasında ön ortası etek ucu kıvrırma çığının devamı olacak şekilde kalıbın dışına doğru büyültme için 20 mm ve bu noktaya dik açıyla da 30 mm, kalıbın içine doğru küçültme için 20 mm ve bu noktaya dik açıyla da 30 mm işaretleyiniz.	
Etek ucunda ki büyütme ve küçültmeyi çizebilmek için temel şablonun(50 beden) etek ucunu kullanınız.	
Ön ortasını şablon yardımı ile yeniden çiziniz.	
2 noktasını beden çizgisine dik açı uygulayınız. Bu çizginin devamı olacak şekilde kalıbın dışına doğru büyültme için 10 mm ve bu noktaya dik açıyla da 16 mm, kalıbın içine doğru küçültme için 10 mm ve bu noktaya dik açı ile 4 mm işaretleyiniz.	➤ İkinci noktalar seri çizimin geçeceği asıl noktalardır.
Yaka oyuntusunda ki büyütme ve küçültmeyi çizebilmek için temel şablonun(50 beden) yaka oyuntusunu kullanınız.	
3 noktasından kol oyuntusunun devamı olacak şekilde büyültme için kalıbın dışına doğru 10 mm bu noktaya dik açı ile 6 mm, küçültme için kol oyuntusunun devamı olacak şekilde kalıbın içine doğru 10 mm ve bu noktaya dik açı ile 6 mm işaretleyiniz.	

Şablon kalıbın omuzdaki yaka ucu noktasını bulduğunuz noktaya yerleştiriniz. Şablona göre omuzu ve kol oyuntusunu çiziniz.	➤3a noktası kol oyuntusunda büyültme-küçültme işlemini gerçekleştirmek için yardımcı kol oyuntusudur. Çizim yapılırken işlemler 3a noktasında gerçekleştirilir.
4 noktasını çizimde de görüldüğü gibi bel çizgisine dik açı uygulayınız. Çizginin devamı olacak şekilde 4 noktasından kalıbın dışına doğru büyültme için 2,5 mm bu noktaya dik açı ile 10 mm, kalıbın içine doğru küçültme için 2,5 mm bu noktaya dik açı ile 10 mm işaretleyiniz. Şablon kalıbınızı büyütme işlemi için işaretlediğiniz noktaya denk getirerek kol oyuntusunun seri çizimini yapınız, yan dikişi şablon kalıp yardımıyla devam ettiriniz.	
5 noktasında bel çizgisinin devamı olacak şekilde kalıbın dışına doğru büyültme için 10 mm, kalıbın içine doğru küçültme için 10 mm işaretleyiniz.	
6 noktasında etek ucu kıvrırma çitinin devamı olacak şekilde kalıbın dışına doğru büyültme için 10 mm ve bu noktaya dik açıyla da 30 mm, kalıbın içine doğru küçültme için 10 mm ve bu noktaya dik açıyla da 30 mm işaretleyiniz.	
Şablonun etek ucu kıvrırma çitini 6 noktasında büyültme için işaretlediğiniz noktaya getiriniz. Yan dikişi çiziniz.	
Şablon kalıp yardımıyla büyültme etek ucu olarak birletiriniz.	➤Çizimi yaparken şablon kalıbın bel noktasını 5 noktasında büyültme için işaretlediğiniz noktaya getiriniz.
Büyültme için yaptığımız işlemleri küçültme işlemi için tekrarlayınız.	
Klapa Ön yaka, ön ortası ve etek ucunda uyguladığımız seri işlemlerini klapada tekrarlayınız.	

Arka-Arka Roba-Kemer Seri Çizim
46 Beden-50 Beden-54 Beden
Küçültme – Temel – Büyültme



Şekil 2.10: Arka beden seri çizimi

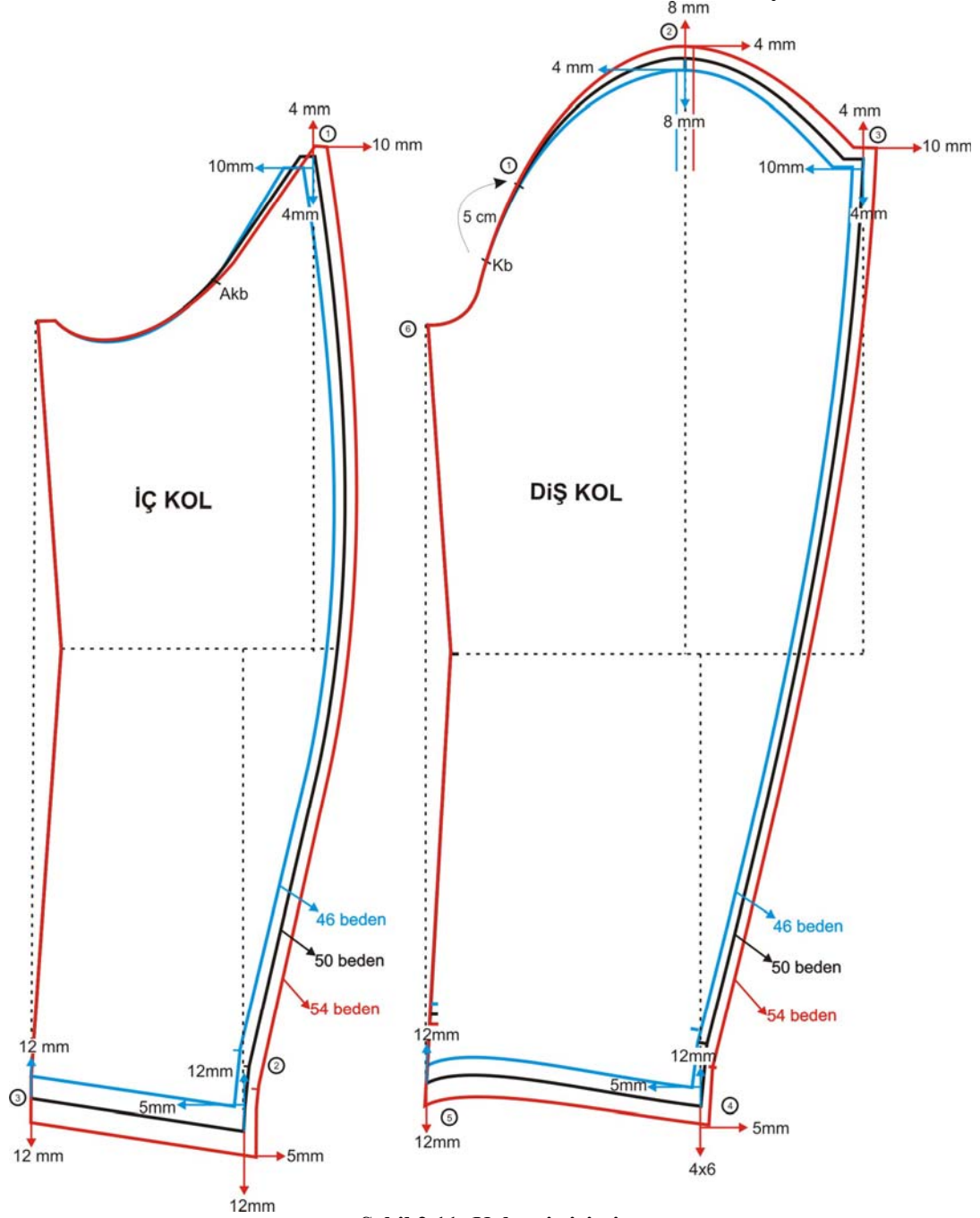
UYGULAMA FAALİYETİ-4

Arka-Arka Roba-Kemer Seri Çizim

İşlem Basamakları	Öneriler
Sıçrama noktaları ve yönlerini belirlediğiniz arka, arka roba, arka kemer kalıplarının kopyesini sıçrama noktaları ve yönleri ile birlikte alınız.	➤ Temel erkek-palto kalıbı için; Bkz. Erkek palto-kaban kalıbı I modülü
Arka Roba 1 noktasında arka ortasının devamı olacak şekilde kalıbın dışına doğru büyültme için 10 mm, kalıbın içine doğru küçültme için 10 mm işaretleyiniz.	
2 noktasını roba çizgisine dik açı uygulayınız. Bu çizginin devamı olacak şekilde kalıbın dışına doğru büyültme için 10 mm ve bu noktaya dik açıyla da 4 mm, kalıbın içine doğru küçültme için 10 mm ve bu noktaya dik açı ile 4 mm işaretleyiniz.	➤ İkinci noktalar seri çizimin geçeceği asıl noktalardır.
Bulduğunuz noktaları şablon yardımı ile bütütme çiziminde kullanınız.	➤ Şablon kalıbın roba arka ortasına paralel olmasına dikkat ediniz.
3 noktasından kol oyuntusunun devamı olacak şekilde büyültme için kalıbın dışına doğru 10 mm bu noktaya dik açı ile 6 mm, küçültme için kol oyuntusunun devamı olacak şekilde kalıbın içine doğru 10 mm ve bu noktaya dik açı ile 6 mm işaretleyiniz.	
4 noktasında arka roba kesiğinin devamı olacak şekilde kalıbın dışına doğru büyültme için 10 mm, kalıbın içine doğru küçültme için 10 mm işaretleyiniz. Şablon kalıbınızın yerleştirerek kol oyuntusunun seri çizimini yapınız. Aynı işlemi küçültme için de tekrarlayınız	
Arka Beden 1 noktasında arka roba kesiğinin devamı olacak şekilde kalıbın dışına doğru büyültme için 10 mm, kalıbın içine doğru küçültme için 10 mm işaretleyiniz. Aynı işlemi 2-3 noktalarında tekrarlayınız.	
4 noktasının devamı olacak şekilde büyültme için kalıbın dışına doğru 10 mm bu noktaya dik açı ile 30 mm, küçültme için kalıbın içine doğru 10 mm ve bu noktaya dik açı ile 30 mm işaretleyiniz.	

<p>Şablon kalıbının yan dikişini 2-3-4 noktalarından işaretlediğiniz büyültme noktalarına denk getirerek yan dikiş büyültme çizimini yapınız ve 2-3 cm kadar etek ucuna çizimi devam ettiriniz.</p>	
<p>5 noktasından kalıbın dışına doğru büyültme için 10 mm, küçültme için kalıbın içine doğru 10 mm işaretleyiniz.</p>	
<p>Bulduğunuz noktayı karton kalıpyardımlıyla çiziniz.</p>	
<p>Büyültme için yaptığınız işlemleri küçültme işlemi için tekrarlayınız.</p>	
<p>Arka Kemer 1-2 noktalarından arka kemer çizgisinin devamı olacak şekilde kalıbın dışına doğru büyültme için 10 mm, kalıbın içine doğru küçültme için 10 mm işaretleyiniz. Aynı işlemi 3-4 noktalarında tekrarlayınız.</p>	
<p>Şablon kalıbın kemer sol yan dikiş hattını 1-2 noktalarından işaretlediğiniz büyültme noktalarına denk getirerek yan dikiş büyültme çizimini yapınız.</p>	
<p>Karton kalıbın kemer sağ yan dikiş hattını 3-4 noktalarından işaretlediğiniz büyültme noktalarına denk getirerek yan dikiş büyültme çizimini yapınız.</p>	
<p>Büyültme için yaptığınız işlemleri küçültme işlemi için tekrarlayınız.</p>	

İç ve Dış Kol Seri Çizim
46 Beden-50 Beden-54 Beden Küçültme – Temel – Büyültme



Şekil 2.11: Kol seri çizimi

UYGULAMA FAALİYETİ-5

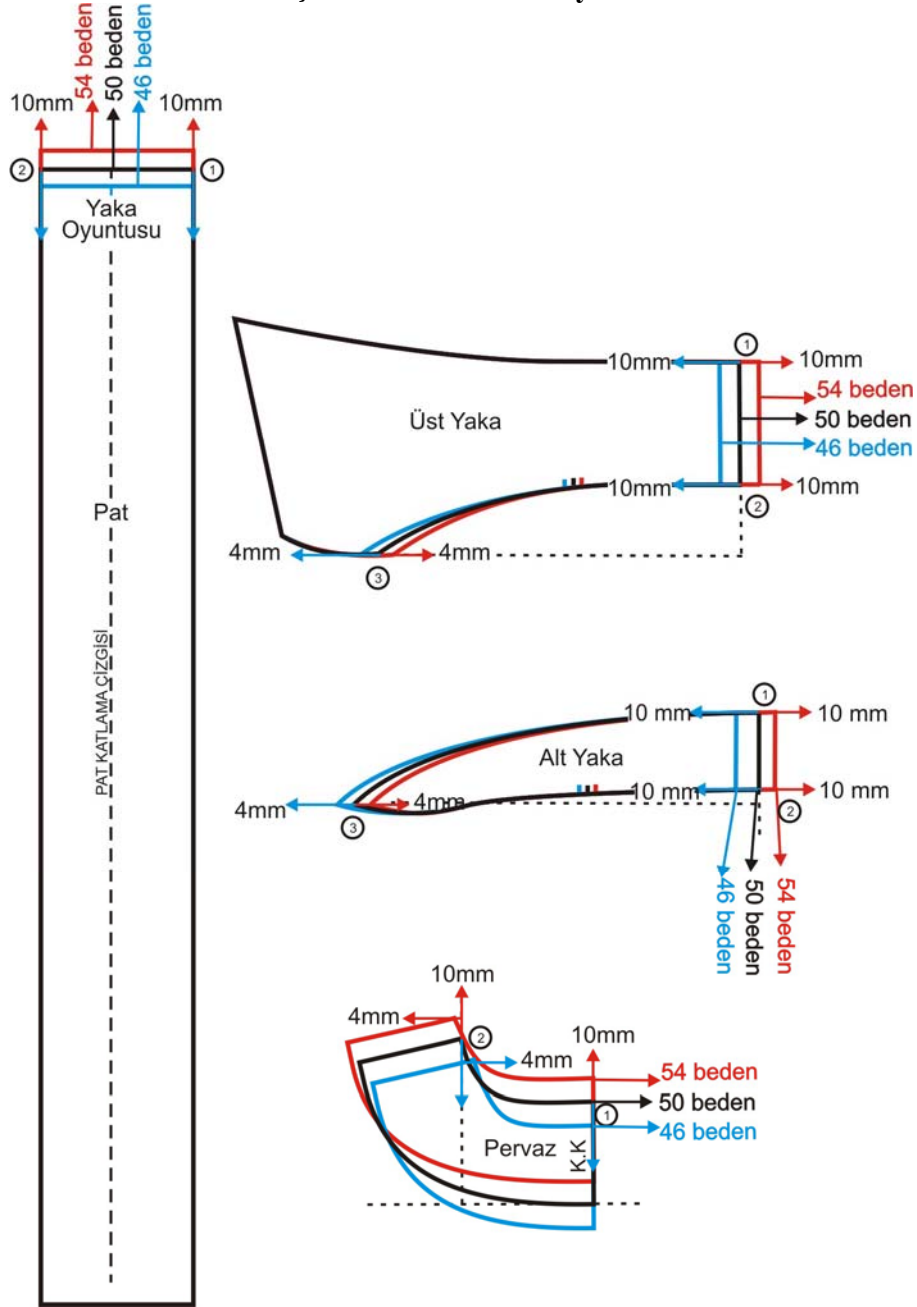
UYGULAMA FAALİYETİ-5

İç ve Dış Kol Seri Çizim

İşlem Basamakları	Öneriler
Sıçrama noktaları ve yönlerini belirlediğiniz arka, arka roba, arka kemer kalıplarının kopyesini sıçrama noktaları ve yönleri ile birlikte alınız.	
Dış Kol 2 noktasında kol ortasının devamı olacak şekilde kalıbın dışına doğru büyültme için 8 mm ve bu noktaya dik açıyla da 4 mm, kalıbın içine doğru küçültme için 8 mm ve bu noktaya dik açıyla da 4 mm işaretleyiniz.	
Bulduğunuz noktayı kol ortasına paralel bir miktar uzatınız.	
3 noktasını dirsek çizgisine dik açı uygulayınız. Bu çizginin devamı olacak şekilde 3 noktasından kalıbın dışına doğru büyültme için 4 mm ve bu noktaya dik açıyla da 10 mm, kalıbın içine doğru küçültme için 4 mm ve bu noktaya dik açıyla da 10 mm işaretleyiniz.	
4 noktasını dirsek çizgisine dik açı uygulayınız. Bu çizginin devamı olacak şekilde 4 noktasından kalıbın dışına doğru büyültme için 8 mm ve bulduğunuz noktaya dik açıyla da 5 mm, kalıbın içine doğru küçültme için 8 mm ve bulduğunuz noktaya dik açıyla da 5 mm işaretleyiniz.	➤Çizim yaparken şablon kalıbın kol ortasına paralel olmasına dikkat ediniz
5-6 noktalarını yardımcı çizgi olarak birleştiriniz. 5 noktasında bu çizginin devamı olacak şekilde büyültme için kalıbın dışına doğru 8 mm, küçültme için kalıbın içine doğru 8 mm işaretleyiniz.	
Bulduğunuz tüm noktalara şablonunuzu yerleştirerek seri çiziminizi yapınız.	
Büyültme için yaptığımız işlemleri küçültme işlemi için tekrarlayınız.	
İç Kol 1 noktasını dirsek çizgisine dik açı uygulayınız. Bu çizginin devamı olacak şekilde 1 noktasından kalıbın dışına doğru büyültme için 4 mm ve bulduğunuz noktaya dik açıyla da 10 mm, kalıbın içine doğru küçültme için 4 mm ve bulduğunuz noktaya dik açıyla da 10 mm işaretleyiniz.	

<p>2 noktasını dirsek çizgisine dik açı uygulayınız. Bu çizginin devamı olacak şekilde 2 noktasından kalıbın dışına doğru büyültme için 8mm ve bulduğunuz noktaya dik açıyla da 10 mm, kalıbın içine doğru küçültme için 8 mm ve bulduğunuz noktaya dik açıyla da 10 mm işaretleyiniz.</p>	
<p>3-4 noktalarını yardımcı çizgi olarak birleştiriniz. 3 noktasında bu çizginin devamı olacak şekilde büyültme için kalıbın dışına doğru 12 mm, küçültme için kalıbın içine doğru 12 mm işaretleyiniz.</p>	
<p>Büyültme için yaptığınız işlemleri küçültme işlemi için tekrarlayınız.</p>	

Yaka-Pervaz-Pat Seri Çizim
46 Beden-50 Beden-54 Beden
Küçültme – Temel – Büyültme



Şekil 2.12: Yaka-pat-pervaz seri çizimi

UYGULAMA FAALİYETİ-6

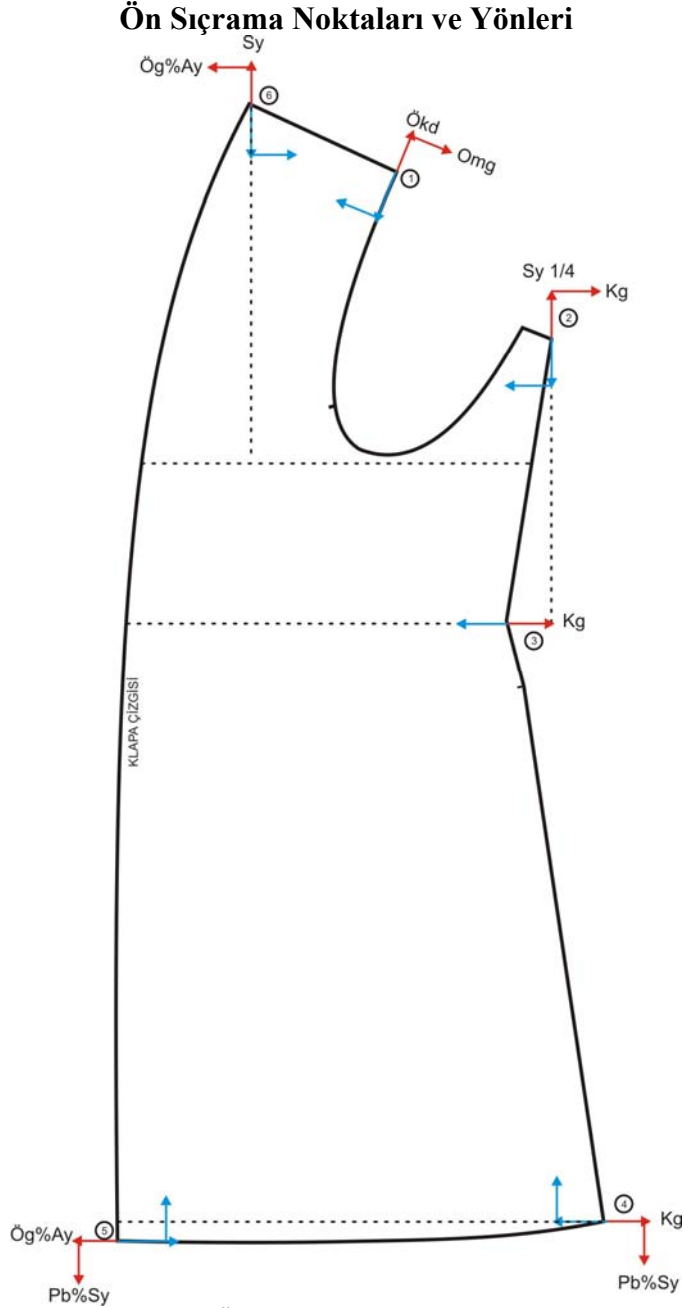
Yaka-Pervaz-Pat Seri Çizim

İşlem Basamakları	Öneriler
Sıçrama noktaları ve yönlerini belirlediğiniz üst ve alt yaka, pervaz ve pat kalıplarının kopyesini alınız.	
Üst Yaka 1 sıçrama noktasında yaka üst kenarının devamı olacak şekilde kalıbın dışına doğru büyültme için 10 mm, kalıbın içine doğru küçültme için 10 mm işaretleyiniz. Aynı işlemleri 2 noktasında da tekrarlayınız.	
3 noktasında arka ortası yönünde büyültme için 4 mm, zıt yönünde küçültme için 4 mm işaretleyiniz.	
Yaka karton kalıbınızın arka ortasını 1-2 noktalarında büyültme için işaretlediğiniz noktalara yerleştirerek büyültme çizimini yapınız.	
Arka ortasındaki büyültme miktarınızın ortasına karton kalıbınızın arka ortasını yerleştirerek üst ve alt yaka takım çiziminin yerini belirleyiniz.	
Yaka karton kalıbınızın alt yaka ile birleşeceği noktayı 3 noktalarında büyültme için işaretlediğiniz noktaya yerleştirerek büyültme çizimini yapınız.	►Büyültme işlemini yaparken karton kalıbın arka ortasının çizimin arka ortasına paralel olmasına dikkat ediniz.
Büyültme için yaptığımız işlemleri küçültme işlemi için tekrarlayınız.	
Alt Yaka Üst yaka seri çizimi için uyguladığımız işlemleri tekrarlayınız.	
Ön Pat 1 noktasından çizginin devamı olacak şekilde büyültme için kalıbın dışına doğru 10 mm ve küçültme için kalıbın içine doğru 10 mm işaretleyiniz. Aynı işlemi 2 noktasında da uygulayınız.	
1-2 noktalarından büyültme için işaretlediğiniz noktalara karton kalıbı yerleştirerek büyültme işlemi gerçekleştiriniz.	
Büyültme için yaptığımız işlemleri küçültme işlemi için tekrarlayınız.	

<p>Pervaz 1 noktasından çizginin devamı olacak şekilde büyültme için kalıbın dışına doğru 10 mm ve küçültme için kalıbın içine doğru 10 mm işaretleyiniz.</p>	
<p>Arka ortasının klapa ile birleşeceği noktadan dik açı uygulayınız. 2 noktasından bu çizgiye dik açı uygulayınız.</p>	
<p>2 sıçrama noktasında kalıbın dışına doğru büyültme için 10 mm ve bulduğunuz noktaya dik açı ile 4 mm, kalıbın içine doğru küçültme için 10 mm ve bulduğunuz noktaya dik açı ile 4 mm işaretleyiniz.</p>	
<p>Pervaz karton kalıbınızın yaka ile omuzun kesiştiği noktayı 2 noktasında büyültme için işaretlediğiniz noktaya yerleştirerek çizimi tamamlayınız.</p>	
<p>Büyültme için yaptığımız işlemleri küçültme işlemi için tekrarlayınız.</p>	

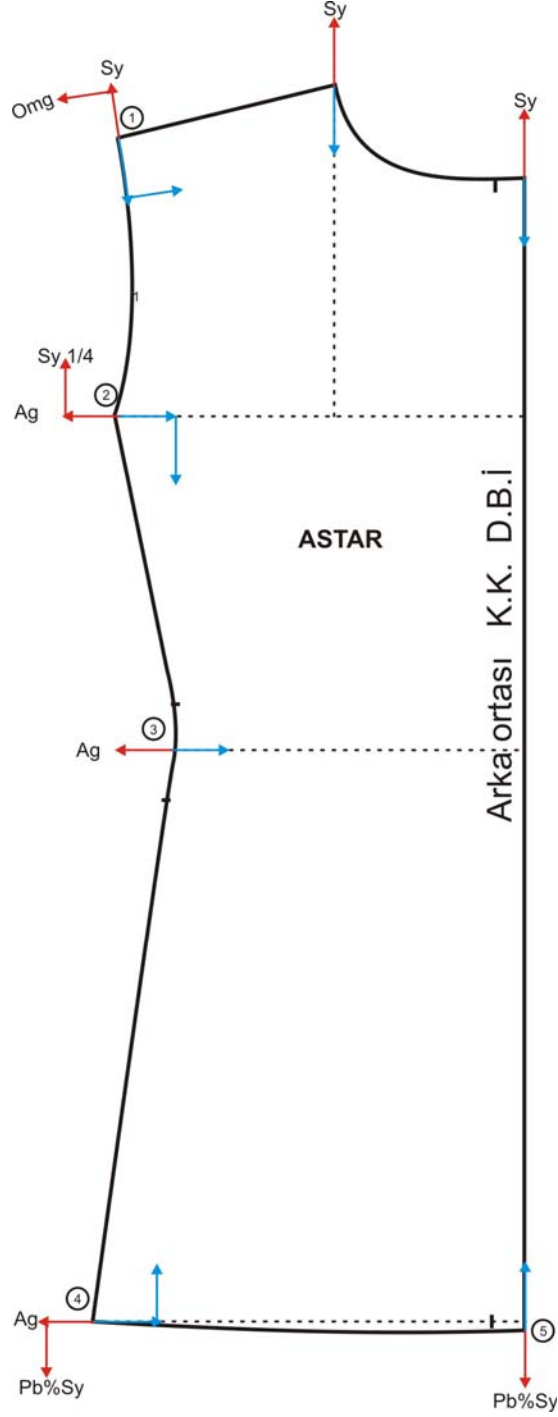
2.4. Model Uygulama Erkek Palto-Kaban Astar Seri İşlemleri

2.4.1. Model Uygulama Erkek Palto-Kaban Astar Sıçrama Noktaları Ve Yönleri



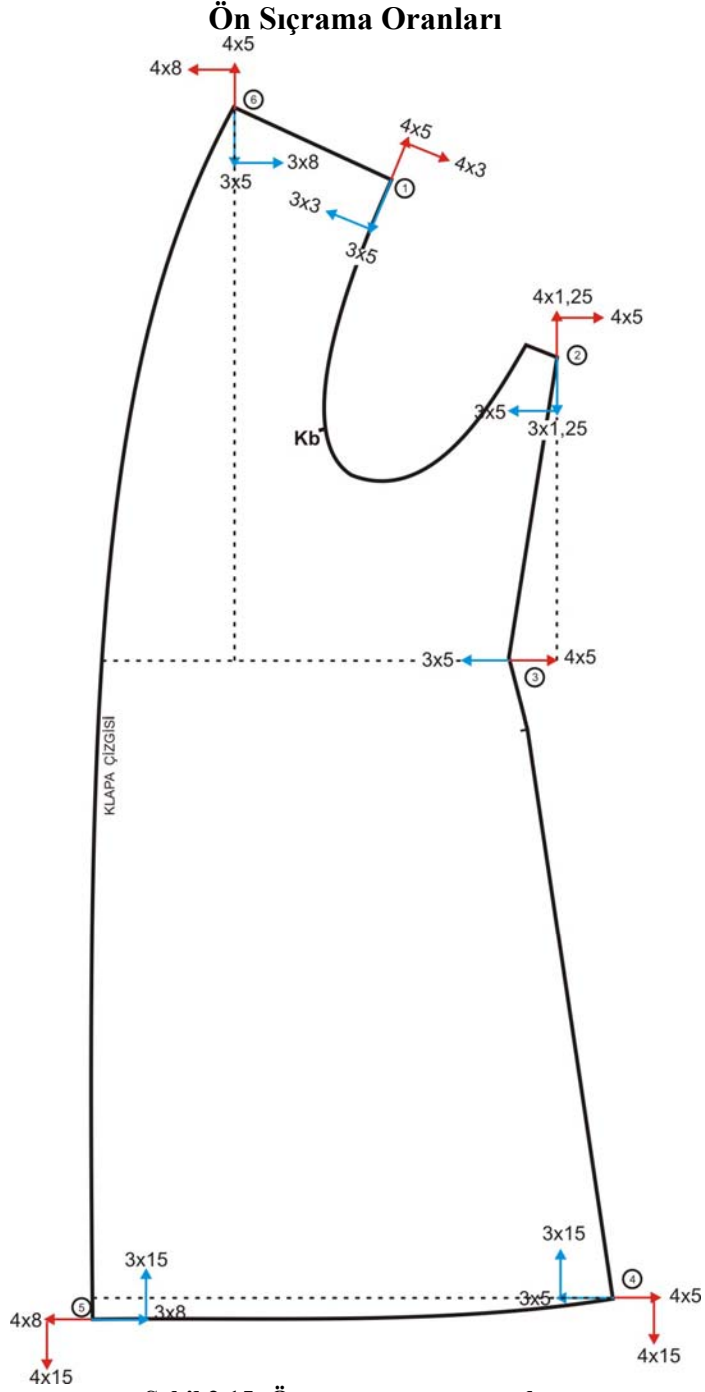
Şekil 2.13: Ön astar sıçrama nokta ve yönleri

Arka Sıçrama Noktaları ve Yönleri

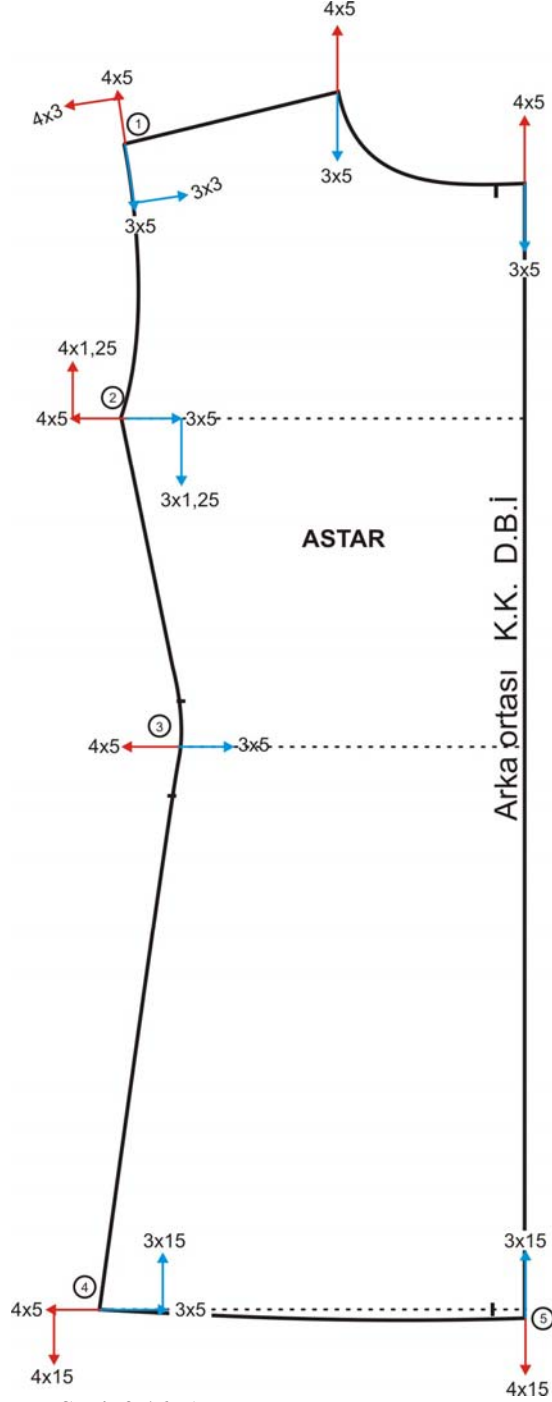


Şekil 2.14: Arka astar sıçrama nokta ve yönleri

2.5. Model Uygulama Erkek Palto-Kaban Astar Sıçrama Oranları



Arka Sıçrama Oranları



Şekil 2.16: Arka astar sıçrama oranları

KONTROL LİSTESİ

Uygulama faaliyetinde yaptığınız çalışmayı kendiniz Kontrol Listesinde yer alan değerlendirme kriterlerine göre değerlendiriniz. Ya da yaptığınız çalışmayı bir arkadaşınızla değiştirerek Kontrol Listesinde yer alan değerlendirme kriterlerine göre değerlendirilmesini sağlayınız.

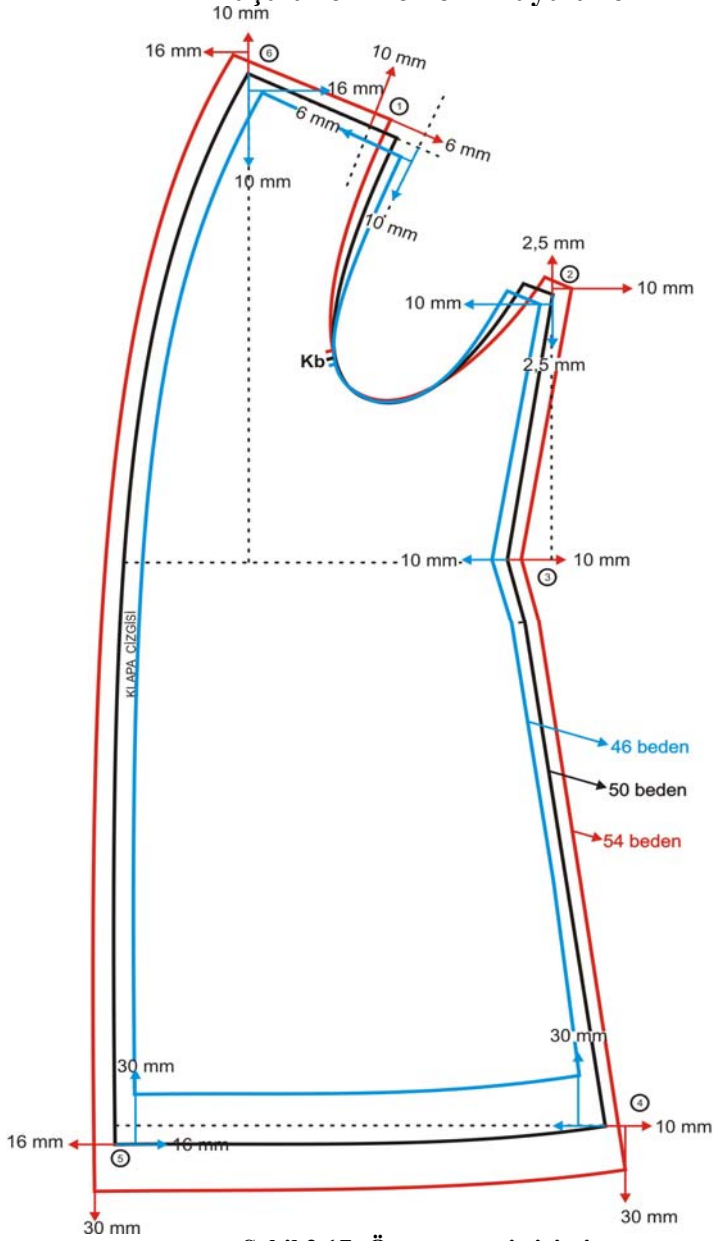
DEĞERLENDİRME KRİTERLERİ	Evet	Hayır
Ön kalıp sıçrama noktaları ve yönlerini belirlediniz mi?		
Ön kalıp sıçrama oranlarını doğru olarak belirlediniz mi?		
Ön kalıp seri çizimini doğru olarak yaptınız mı?		
Klapa sıçrama noktaları ve yönlerini doğru olarak belirlediniz mi?		
Klapa sıçrama oranlarını doğru olarak belirlediniz mi?		
Klapa seri çizimini doğru olarak yaptınız mı?		
Arka beden sıçrama noktaları ve yönlerini doğru olarak belirlediniz mi?		
Arka beden sıçrama oranlarını doğru olarak belirlediniz mi?		
Arka beden seri çizimini doğru olarak yaptınız mı?		
Arka roba sıçrama noktaları ve yönlerini doğru olarak belirlediniz mi?		
Arka roba sıçrama oranlarını doğru olarak belirlediniz mi?		
Arka roba seri çizimini doğru olarak yaptınız mı?		
Kemer sıçrama noktaları ve yönlerini doğru olarak belirlediniz mi?		
Kemer sıçrama oranlarını doğru olarak belirlediniz mi?		
Kemer seri çizimini doğru olarak yaptınız mı?		
Dış ve iç kol sıçrama noktaları ve yönlerini doğru olarak belirlediniz mi?		
Dış ve iç kol sıçrama oranlarını doğru olarak belirlediniz mi?		
Dış ve iç kol seri çizimini doğru olarak yaptınız mı?		
Üst ve alt yaka sıçrama noktaları ve yönlerini doğru olarak belirlediniz mi?		
Üst ve alt yaka sıçrama oranlarını doğru olarak belirlediniz mi?		
Üst ve alt yaka seri çizimini doğru olarak yaptınız mı?		
Pervaz ve pat sıçrama noktaları ve yönlerini doğru olarak belirlediniz mi?		
Pervaz ve pat sıçrama oranlarını doğru olarak belirlediniz mi?		
Pervaz ve pat seri çizimini doğru olarak yaptınız mı?		

DEĞERLENDİRME

Yaptığınız değerlendirme sonunda eksi koyduğunuz öğrenme faaliyetine geri dönerek öğrenme faaliyetini tekrarlayınız. Eksiğiniz yoksa bir sonraki faaliyete devam edebilirsiniz.

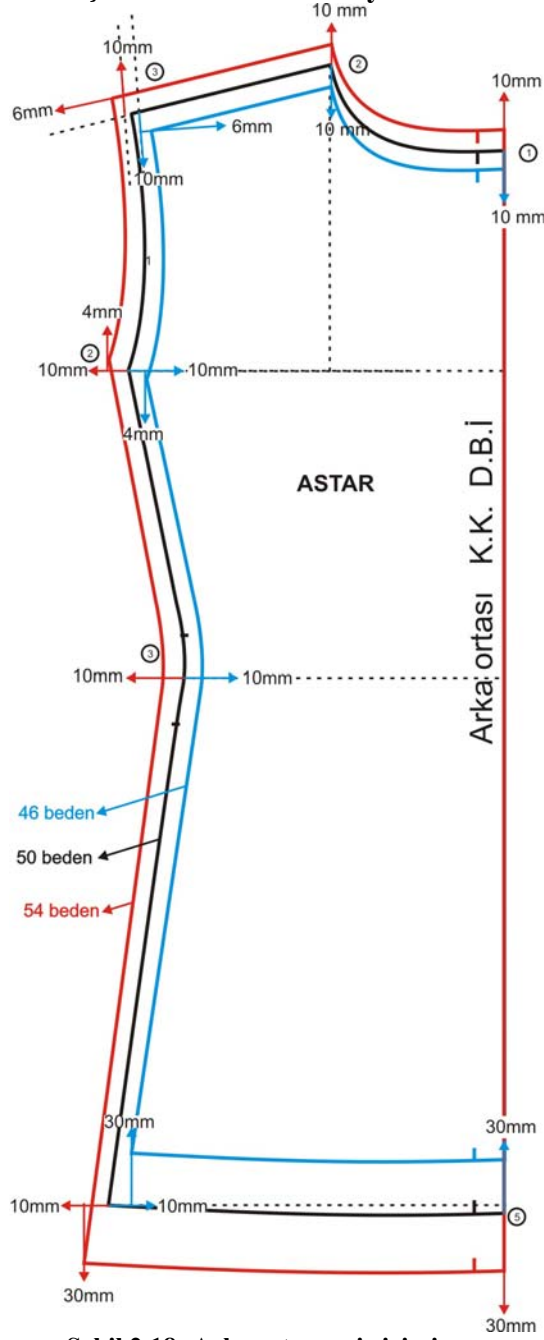
2.6. Model Uygulama Erkek Palto-Kaban Astar Seri Çizimi

Ön Seri Çizimi 46 Beden-50 Beden-54 Beden Küçültme – Temel – Büyültme



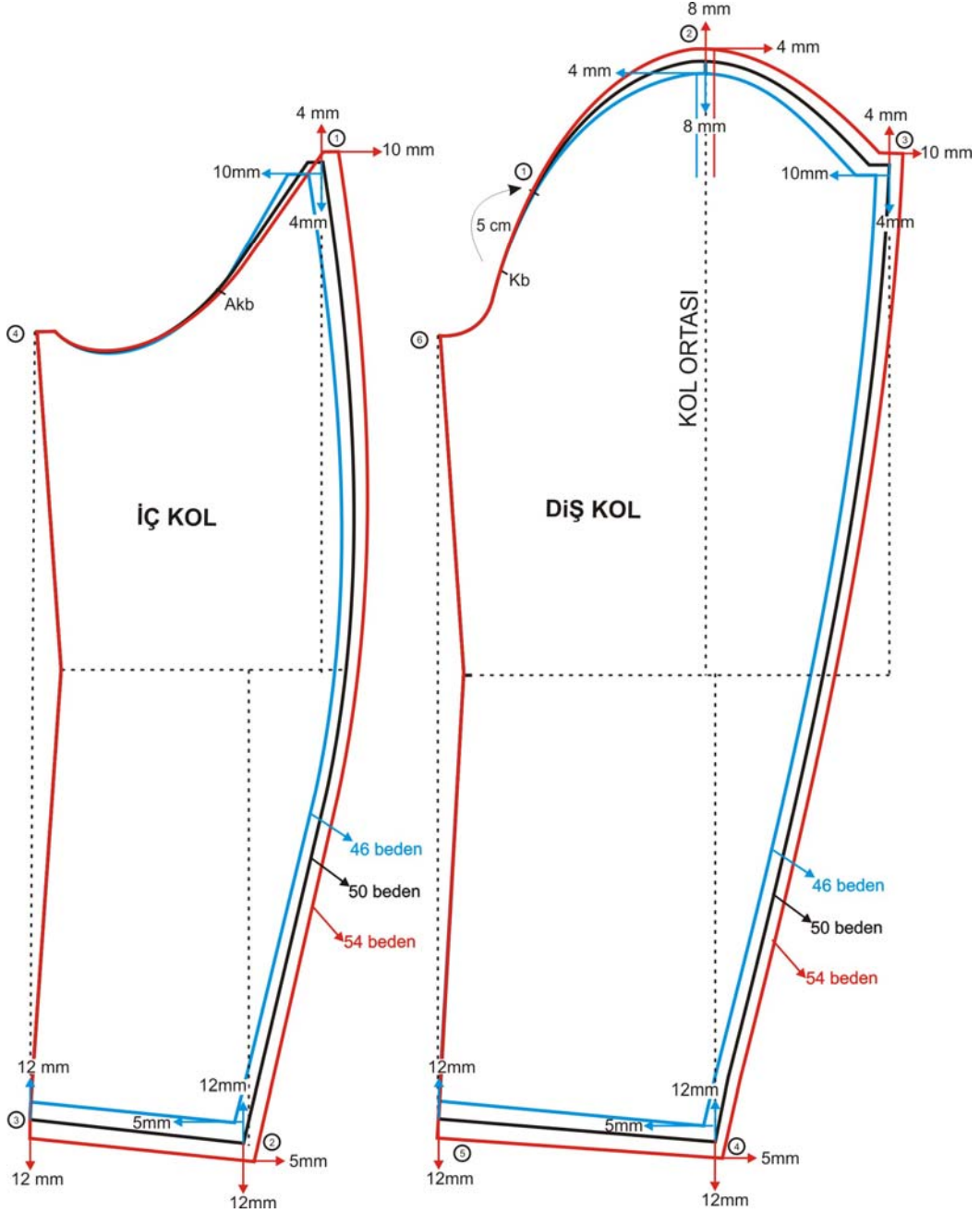
Şekil 2.17: Ön astar seri çizimi

Arka Seri Çizimi
46 Beden-50 Beden-54 Beden
Küçültme – Temel – Büyültme



Şekil 2.18: Arka astar seri çizimi

Kol Seri Çizimi
46 Beden-50 Beden-54 Beden
Küçültme – Temel – Büyültme



Şekil 2.19: Kol astarı seri çizimi

UYGULAMA FAALİYETİ-7

Seri Çizimi

İşlem Basamakları	Öneriler
Astar kalıbının ön, ön pat parçalarının kopyesini alınız.	
Ön Ön astar kalıbının sıçrama noktalarını ve yönlerini ön kalıbın seri işlemlerinde olduğu gibi belirleyiniz.	➤ Ön astar kalıbında klapanın çıkartılmış olduğunu unutmayınız.
Ön astar kalıbının sıçrama oranlarını belirleyiniz.	
Ön astar kalıbının seri işlemlerini ön beden kalıbında olduğu gibi gerçekleştiriniz.	
Arka Arka astar kalıbının sıçrama noktalarını ve yönlerini arka kalıbın seri işlemlerinde olduğu gibi belirleyiniz.	
Arka astar kalıbının sıçrama oranlarını belirleyiniz.	
Arka astar kalıbının seri işlemlerini arka beden kalıbında olduğu gibi gerçekleştiriniz.	
Dış-İç Kol Dış ve iç kol astar kalıplarının sıçrama noktalarını ve yönlerini kol kalıbının seri işlemlerinde olduğu gibi belirleyiniz.	➤ Kol kalıbının sıçrama noktaları ve yönleri ile astar kol kalıbının sıçrama noktaları ve yönleri aynıdır.
Dış ve iç kol astar kalıplarının sıçrama oranlarını belirleyiniz.	➤ Kol kalıbının sıçrama oranları ile astar kol kalıbının sıçrama oranları aynıdır.
Dış ve iç kol astar kalıplarının seri işlemlerini kol kalıbında olduğu gibi gerçekleştiriniz.	

KONTROL LİSTESİ

Uygulama faaliyetinde yaptığınız çalışmayı kendiniz Kontrol Listesinde yer alan değerlendirme kriterlerine göre değerlendiriniz. Ya da yaptığınız çalışmayı bir arkadaşınızla değiştirerek Kontrol Listesinde yer alan değerlendirme kriterlerine göre değerlendirilmesini sağlayınız.

DEĞERLENDİRME KRİTERLERİ	Evet	Hayır
Ön, arka ve kol astar kalıplarının sıçrama noktaları ve yönlerini doğru olarak belirlediniz mi?		
Ön, arka ve kol astar kalıplarının sıçrama oranlarını doğru olarak belirlediniz mi?		
Ön, arka ve kol astar kalıplarının seri çizimini doğru olarak yaptınız mı?		

DEĞERLENDİRME

Yaptığınız değerlendirme sonunda eksikleriniz varsa öğrenme faaliyetinde ilgili konuya dönerek işlemleri tekrar ediniz.

ÖĞRENME FAALİYETİ-3

AMAÇ

Bu faaliyette kazandırılacak bilgi ve beceriler doğrultusunda, uygun ortam sağlandığında verimlilik ilkeleri doğrultusunda model uygulamalı erkek palto-kaban için ana ve yardımcı malzeme hesabı yapabileceksiniz.

ARAŞTIRMA

Erkek palto-kaban satışı yapan mağazaları gezerek ürünlerde kullanılan ana ve yardımcı malzeme türlerini gözlemleyiniz. Yaptığınız araştırmanın sonuçlarını derste arkadaşlarınız ile paylaşınız. Arkadaşlarınızın araştırmalarının sonuçları ile sizinkini karşılaştırınız. Ortak yönleri ve farklılıkları sebepleri ile tartışınız.

3. MODEL UYGULAMALI ERKEK PALTO-KABAN İÇİN ANA VE YARDIMCI MALZEME HESAPLAMA

3.1. Model Uygulamalı Erkek Palto-Kabanında Kullanılan Ana ve Yardımcı Malzemeler

3.1.1. Ana Malzemeler

Giysi kumaşı, giysinin dış görüntüsünü belirleyen, oluşturulan modele büyük oranda katkıda bulunan en önemli malzemedir. Erkek paltosu ve kabanı dikiminde genellikle yün ve yün sentetik karışımı fazla ağır olmayan kalın kumaşlar kullanılır.

Yün kumaşların özellikleri:

- Su buharı halindeki nemi çekme oranı oldukça fazladır.
- Buruşma özelliği azdır.
- Keçeleşme özelliği vardır.
- Isıya dayanıklıdır.
- İnsan vücudunu sıcak tutma özelliği vardır.

3.1.2. Yardımcı Malzemeler

İplik

Kumaşın cinsine uygun iplikler seçilmelidir. Pamuk, yün gibi doğal kumaşlar % 100 pamuk ile dikilebilir. Bu kumaşları diğer iplikler ile de dikmek olasıdır. Kumaş ve ipliğin uyumu açısından dikiş testleri yapmakta yarar vardır. Spor dikişler (üst dikişler) için kordonet kullanılabilir. Ayrıca ipliğin rengi, kumaş renginde olmalı ve boyası çıkmamalıdır.

Tela

Erkek palto-kabanında kumaş ile astar arasına konarak giysinin formunda durmasını sağlayan apreli kumaşlardır. Telalar genel olarak elde edilişlerine göre:

- Hayvansal telalar,
- Bitkisel telalar,
- Yapay telalar olmak üzere üçe ayrılır.

Erkek tarzında palto-kaban üretiminde kullanılan telalar hayvansal kaynaklı telalardır. Hazır giyimde erkek palto-kaban üretiminde ise genellikle yapay yapışkan telalar kullanılmaktadır.

Hayvansal Telalar

- **Yün tela:** En ipliği yün, boy ipliği pamuk dokunduğu gibi, en ve boy ipliği yün olarak da dokunabilmektedir. Erkek tarzında yün tela çektiği için suda çektirildikten sonra kullanılır.
- **Kıl tela:** Boy ipliği pamuk, en ipliği kıl olarak dokunur. Erkek tarzında yün tela çektiği için suda çektirildikten sonra kullanılır.
- **Yün-kıl tela:** En ipliği yün, boy ipliği kıl olarak dokunur. Apresi pişirilerek elde edildiği için ıslatılmadan kullanılabilir.

Tela Seçimini Etkileyen Etmenler

- Kumaşın cinsi ile telanın cinsi aynı olmalıdır.
- Kumaşın kalınlığı dikkate alınarak bu kalınlığa uygun tela seçilmelidir.
- Giysinin model özelliğini bozmayacak tela çeşidi kullanılmalıdır.
- Telanın kumaşa ütü ile kolay yapışma özelliğine sahip olması gerekir.

Düğmeler

Erkek palto ve kabanlarında kullanılan düğmeler genellikle üstten iki veya dört delikli düğmelerdir.

Astar

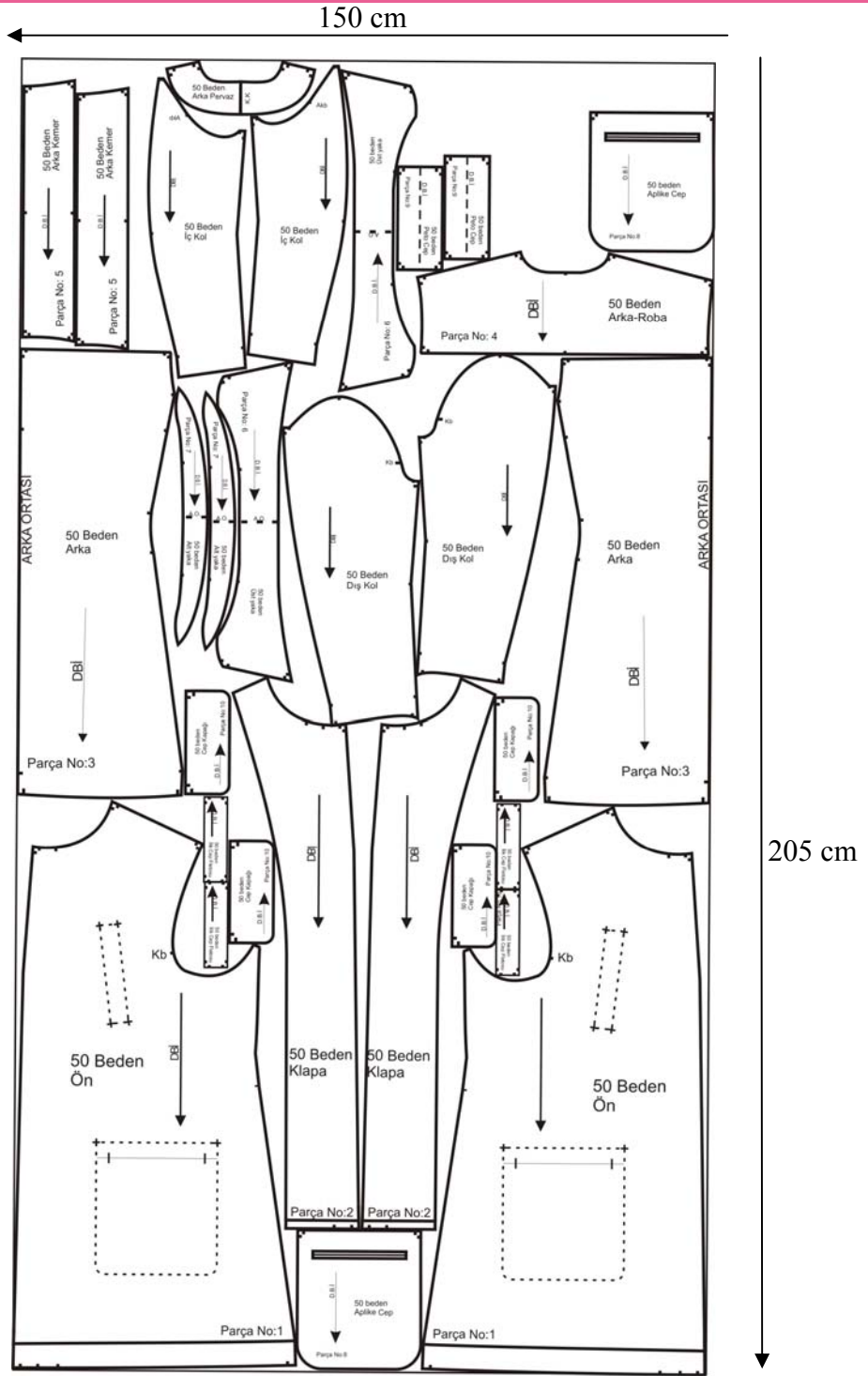
Astarlık kumařta aranan özellikler:

- Giysinin dikiř özelliđini etkilememeli
- Giysinin kumařından daha hafif ve yumuřak olmalı
- Kaygan ve düzgün olmalı
- Temizlenebilir olmalı
- Solmayan, giysiye uyabilen renkte olmalı
- Çabuk buruřmamalı
- Kumařın menřei ile astarın menřei birbirine uygun olmalı.

3.2. Model Uygulamalı Erkek Palto-Kaban ve Astar Pastal Resmi Hazırlama İşlemleri

3.2.1. Model Uygulamalı Erkek Palto-Kaban Pastal Resmi

Model uygulamalı erkek palto-kabanı için düz 150 cm eninde kumař kullanılacaktır. Őekil 3.1'de 150 cm en düz tek kat kumařa göre hazırlanmış pastal planı görölmektedir.



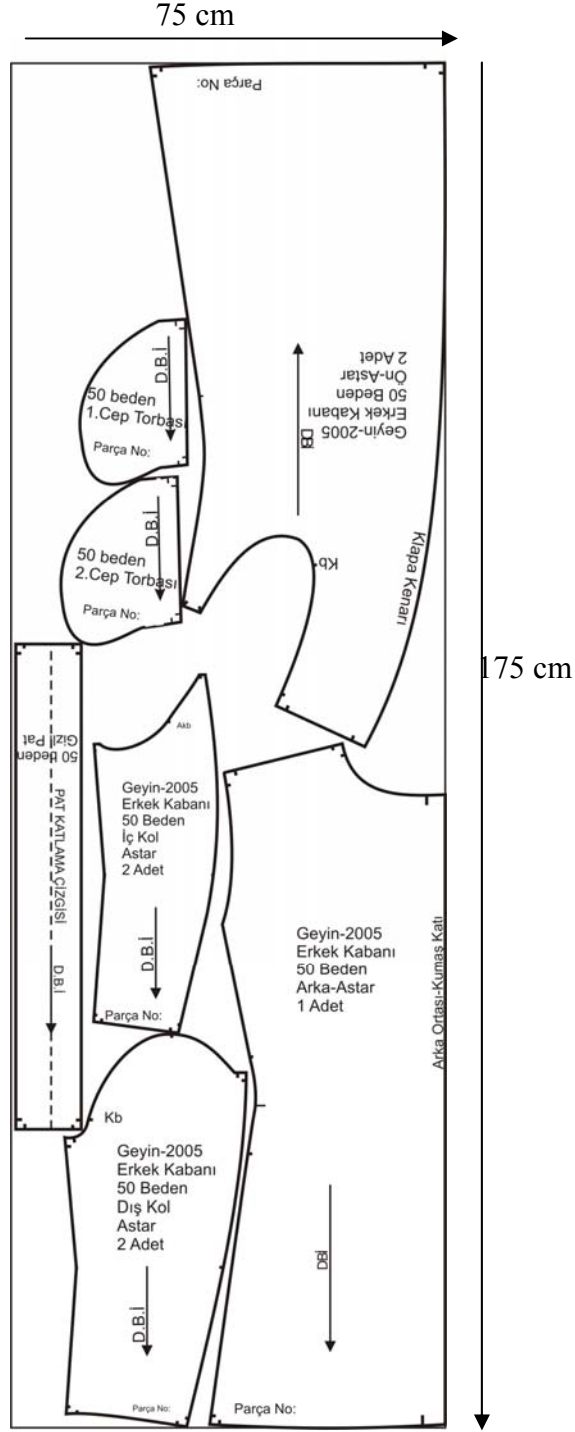
Şekil 3.1: Kumaş pastal planı

UYGULAMA FAALİYETİ-1

Model Uygulamalı Erkek Palto-Kaban ve Astar Pastal Resmi Hazırlama

İşlem Basamakları	Öneriler
Pastal planının uygulanacağı malzemeyi hazırlayınız (çizim kâğıdı, kumaş, sabun, kalem vs.).	
Pastal planı yapılacak kalıpları hazırlayınız.	➤ Pastal planı hazırlanacak kalıpların prototip dikimi ile kontrol edilmiş, gerekli düzeltmeleri yapılmış olması gereklidir.
Düz tek kat kumaş üzerine erkek palto-kaban pastal planını hazırlayınız. (Kumaş eni 150 cm'dir.).	➤ Verimlilik ve kalite ilkelerine dikkat ediniz. ➤ Pastal planı hazırlarken kalıpları en ekonomik şekilde yerleştiriniz. ➤ Kalıpların D.B.İ. istikametine dikkat ediniz. ➤ Kalıpları yerleştirirken öncelikli olarak büyük kalıpları yerleştiriniz. ➤ Küçük kalıpları büyük kalıpların arasına yerleştiriniz.
Hazırladığınız pastal planını kontrol ediniz.	➤ Pastal planını hazırladığınız modelin tüm kalıp parçalarının çizim üzerinde yer alıp almadığını kontrol ediniz.

3.2.2. Model Uygulamalı Erkek Palto-Kaban Astar Pastal Resmi



Sekil 3.2: Astar pastal planı

UYGULAMA FAALİYETİ-2

Model Uygulamalı Erkek Palto-Kaban Astar Pastal Resmi

İşlem Basamakları	Öneriler
Pastal planının uygulanacağı malzemeyi hazırlayınız (çizim kâğıdı, kumaş, sabun, kalem vs.).	
Pastal planı yapılacak kalıpları hazırlayınız.	➤ Pastal planı hazırlanacak kalıpların prototip dikimi ile kontrol edilmiş, gerekli düzeltmeleri yapılmış olması gereklidir.
Düz çift kat astar üzerine erkek palto-kaban astar pastal planını hazırlayınız. Astar eni 150 cm'dir. Kalıplar yerleştirilirken astar çift kat olarak alınmıştır.	➤ Verimlilik ve kalite ilkelerine dikkat ediniz. ➤ Pastal planı hazırlarken kalıpları en ekonomik şekilde yerleştiriniz. ➤ Kalıpların D.B.İ. istikametine dikkat ediniz. ➤ Kalıpları yerleştirirken öncelikli olarak büyük kalıpları yerleştiriniz. ➤ Küçük kalıpları büyük kalıpların arasına yerleştiriniz.
Hazırladığınız pastal planını kontrol ediniz.	➤ Pastal planını hazırladığınız modelin tüm kalıp parçalarının çizim üzerinde yer alıp almadığını kontrol ediniz.

3.2.2. Model Uygulamalı Erkek Palto-Kaban Astar Pastal Resmi

Kumaş

Model uygulamalı erkek palto-kabanı için 205 cm % 100 yün (wool) kumaş ihtiyacı pastal planı boyu ölçülerek bulunmuştur.

Astar

Model uygulamalı erkek palto-kabanı için 175 cm astar ihtiyacı pastal planı boyu ölçülerek bulunmuştur.

Tela

Erkek palto-kabanı için 3 tür tela kullanılacaktır:

- **Bez tela :** Ön beden 1, klapa, ark etek ucu, arka beden yaka oyuntusu, kol ağzlarında kullanılacaktır. Bu parçalardan oluşan pastal planına göre 90 cm bez telaya ihtiyaç vardır.
- **Kıl tela:** Ön beden 2 için kullanılacaktır. Bu parçadan oluşan pastal planına göre 30 cm kıl telaya ihtiyaç vardır.
- **Dikiş esnemesini önleyici telalar:** Kol evlerinde, yaka çevrelerinde, esnemeyi önlemek amaçlı kullanılır. Kol evi yaka çevresi ölçülmüş ve bu model için 170 cm telaya ihtiyaç olduğu belirlenmiştir.

İplik

Erkek palto-kabanı için 4 tür iplik kullanılacaktır:

- İç dikişler için kumaşın renginde 120 numara iplik ihtiyacı vardır.
- Üst dikişler için kumaşın renginde 140 numara iplik ihtiyacı vardır.
- Gizli baskılar için 400 numara baskı ipliği ihtiyacı vardır.
- İlikler için 60 numara ilik ipi ve 30 numara dolgu ihtiyacı vardır.

Vatka

Bir çift vatka ihtiyacı vardır. Vatkanın dolgun görünümünü sağlamak için bir çift fitil de malzeme olarak gereklidir.

Etiket

Erkek palto-kabanı için 1 adet marka etiketi, 1 adet beden etiketi, 1 adet karışım etiketi ihtiyacı vardır.

KONTROL LİSTESİ

Uygulama faaliyetinde yaptığınız çalışmayı kendiniz Kontrol Listesinde yer alan değerlendirme kriterlerine göre değerlendiriniz. Ya da yaptığınız çalışmayı bir arkadaşınızla değiştirerek Kontrol Listesinde yer alan değerlendirme kriterlerine göre değerlendirilmesini sağlayınız.

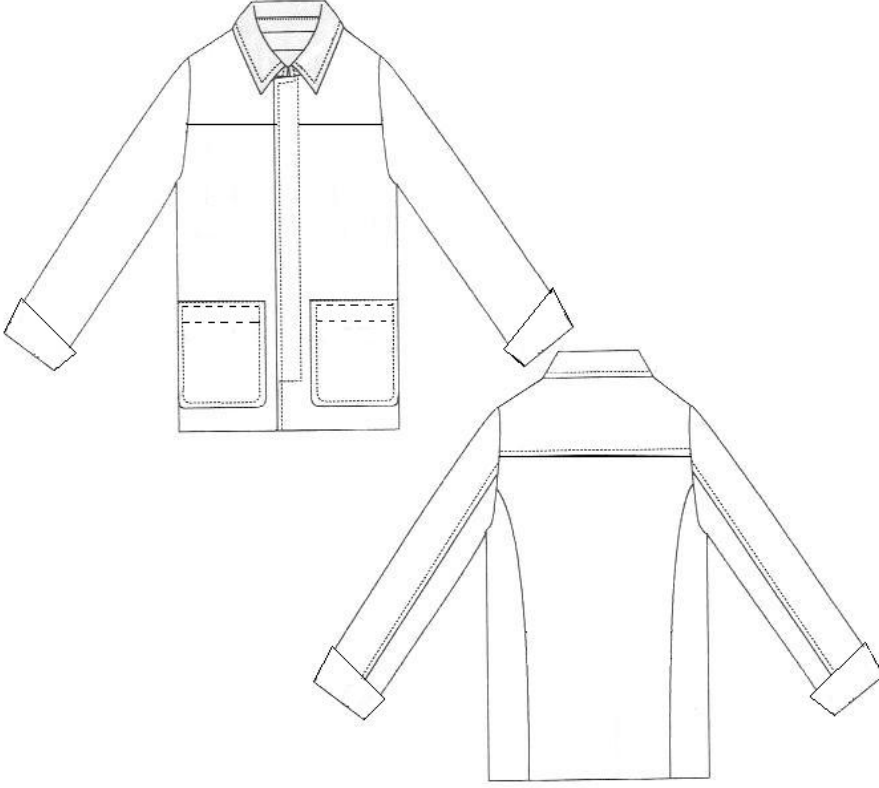
DEĞERLENDİRME KRİTERLERİ	Evet	Hayır
Erkek palto-kabanı pastal planı için uygun pastal planı malzemesini seçtiniz mi?		
Erkek palto-kabanı pastal planı için kalıpları kontrol ettiniz mi?		
Pastal planı hazırlama tekniğine uyarak erkek palto-kaban pastal planını çizdiniz mi?		
Erkek palto-kaban pastal planını kontrol ettiniz mi?		
Pastal planı hazırlama tekniğine uyarak erkek palto-kaban astar pastal planını çizdiniz mi?		
Erkek palto-kaban astar pastal planını kontrol ettiniz mi?		

DEĞERLENDİRME

Yaptığınız değerlendirme sonunda eksikleriniz varsa öğrenme faaliyetinde ilgili konuya dönerek işlemleri tekrar ediniz.

MODÜL DEĞERLENDİRME

Soru :52 beden ölçülerine göre çalışılmış temel erkek paltosu kalıbı üzerine aşağıda teknik çizimi ve ölçüleri verilen modeli çalışınız.



Ölçüler

Arka roba genişliği	: 10cm (arka ortadan)
Ön roba genişliği	: 8cm (ön ortadan)
Kol kapağı	: 6cm-9cm
Cep	: 20cm-22cm
Yaka genişliği	: 11cm-14cm(arka orta 11cm yaka ucu 14cm)
Pat genişliği	: 4cm
Model boyu	: 80cm

KONTROL LİSTESİ

Uygulama faaliyetinde yaptığınız çalışmayı kendiniz Kontrol Listesinde yer alan değerlendirme kriterlerine göre değerlendiriniz. Ya da yaptığınız çalışmayı bir arkadaşınızla değiştirerek Kontrol Listesinde yer alan değerlendirme kriterlerine göre değerlendirilmesini sağlayınız.

DEĞERLENDİRME KRİTERLERİ	Evet	Hayır
52 beden temel beden kopyasını doğru aldınız mı?		
Ön bedende roba çizimini doğru yaptınız mı?		
Ön bedende palto boyunu doğru işaretlediniz mi?		
Ön bedende cep yerini doğru belirleyerek çizdiniz mi?		
Ön bedende pat çizimini doğru yaptınız mı?		
Arka bedende roba çizimini doğru yaptınız mı?		
Arka kup çizimini doğru yaptınız mı?		
Arka beden de model boyunu doğru işaretleyip çizdiniz mi?		
Yakayı ölçülerine uygun çizdiniz mi?		
Kol kapağı çizimlerini doğru yaptınız mı?		
Çalışmalarınızı planladığınızı süre içerisinde yapabildiniz mi?		

DEĞERLENDİRME

Yaptığınız değerlendirme sonunda eksikleriniz varsa modül değerlendirmede ilgili konuya dönerek işlemleri tekrar ediniz.

Öğrenme faaliyetleri ve modül değerlendirmede istenen çalışmaları başarı ile tamamladıysanız öğretmeninizle iletişim kurarak diğer modüle geçiniz.

KAYNAKÇA

- **Erkek Palto-Kaban I Modülü**, İstanbul, 2006.
- **GEYİN Çiğdem, Yayınlanmamış Ders Notları**, İstanbul, 2005.