

**T.C.
MİLLÎ EĞİTİM BAKANLIĞI**

PAZARLAMA VE PERAKENDE

**KASKO SİGORTASI
343FBS009**

Ankara, 2011

-
- Bu modül, mesleki ve teknik eğitim okul/kurumlarında uygulanan Çerçeve Öğretim Programlarında yer alan yeterlikleri kazandırmaya yönelik olarak öğrencilere rehberlik etmek amacıyla hazırlanmış bireysel öğrenme materyalidir.
 - Millî Eğitim Bakanlığınca ücretsiz olarak verilmiştir.
 - PARA İLE SATILMAZ.

İÇİNDEKİLER

İÇİNDEKİLER.....	iii
AÇIKLAMALAR	iv
GİRİŞ	1
ÖĞRENME FAALİYETİ-1	2
1. KASKO	2
1.1. Kasko Sigortası	2
Kapsamı.....	3
1.1.2. Teminatları	3
1.2. Araç Teminat Şartları	7
1.2.1. Özel Araç – Araç Teminat Limitleri	8
1.2.2. Özel Araç – Ferdi Araç Teminat Limitleri.....	11
1.2.3. Özel Araç – Bagaj Teminat Limitleri.....	13
1.2.4. Özel Araç – Yasal Teminat Limitleri.....	14
1.3. Niçin Kasko Sigortası Yaptırmalıyız?.....	14
1.3.1. Trafik Kazaları ve Zararları.....	14
1.3.2. Kasko Sigortasının Faydaları	18
1.3.3. Örnek Olaylar	19
UYGULAMA FAALİYETİ 1	24
LÇME VE DEĞERLENDİRME	25
ÖĞRENME FAALİYETİ-2	27
2. ARAÇLARDAKİ ÖZELLİKLER	27
2.1. Araç Özellikleri	27
2.1.1. Görülen Özellikler.....	28
2.1.2. TRAMER Sorgulaması	28
2.2. Poliçe Bedelinin Hesaplanması	31
2.2.1. Prim Tablosu	31
2.2.2. İndirimler.....	31
UYGULAMA FAALİYETİ - 2	37
ÖLÇME VE DEĞERLENDİRME.....	38
MODÜL YETERLİK ÖLÇME.....	40
DME.....	41
KAYNAKÇA	42

AÇIKLAMALAR

KOD	342
ALAN	Pazarlama ve Perakende
DAL/MESLEK	Sigortacılık
MODÜLÜN ADI	Kasko Sigortası
MODÜLÜN TANIMI	Karayollarında kullanılabilen motorlu, motorsuz taşıtların gerek hareket, gerek durma halinde iken sigortalının veya aracı kullananın iradesi dışında araca ani ve dış etkiler neticesinde sabit ve hareketli bir cismin çarpması veya aracın böyle bir cisme çarpması, devrilmesi, düşmesi gibi kazalar ile; aracın yanması, aracın çalınması veya çalınmaya teşebbüsü neticesinde uğrayacağı maddi zararı teminini sağlayan kasko sigortasının özelliklerini öğretmeye yarayan öğrenme materyalidir.
SÜRE	40–24
ÖN KOŞUL	
YETERLİK	Kasko Sigorta Poliçesi Satmak
MODÜLÜN AMACI	Genel Amaç: Kasko sigortası satışına müşteriye ikna edebileceksiniz ve poliçe bedelini hesaplayabileceksiniz. Amaçlar: 1. Kasko sigortası uygulamalarını açıklayabilecek ve kasko sigortasının faydalarını anlatarak, müşteriye sigorta yaptırmaya ikna edebileceksiniz. 2. Kasko sigortası yapılacak araç özelliklerini belirleyebilecek, TRAMER sorgulaması yapabilecek ve kasko sigortası poliçe bedelini hesaplayabileceksiniz.
EĞİTİM ÖĞRETİM ORTAMLARI VE DONANIMLARI	Büro, Bilgisayar, Yazıcı, İnternet, Poliçe örnekleri
ÖLÇME VE DEĞERLENDİRME	Modülün içinde yer alan her faaliyetten sonra, verilen ölçme araçlarıyla kazandığımız bilgi ve becerileri ölçerek kendi kendinizi değerlendireceksiniz.

GİRİŞ

Sevgili Öğrenci,

Sigorta sektörü ekonomik gelişmeye paralel olarak gelişip yaygınlaştığından, ülkelerin gelişmişlik düzeyinin ölçülmesinde önemli bir kıstas olarak kabul görmektedir. Nitekim gelişmiş ülkelerdeki ekonomilerde sigortanın ilk sıraları aldığı bilinmektedir.

Gelişmiş veya gelişmekte olan ülkelerde sigorta sektörü hızla ilerlerken rekabetin artması da doğaldır. Hızla gelişen ve değişen rekabetçi bir pazarda ayakta kalmak için, sigorta şirketleri, satış kanalları olan acentelikleri yurt çapına yaymakla kalmamış, müşterilerini memnun etme yarışına da girmişlerdir.

Ülkemizdeki araç sayısı son yıllarda hızlı bir artış göstermiştir. Aracına değer veren tüketici, gerek kendini gerekse aracını garanti altına almak istemektedir. Bu noktada, kasko sigortası tüketicinin başına gelebilecek muhtemel zararların bir kısmını veya tamamını karşılamayı taahhüt etmekte ve tüketicinin en azından maddi zararını minimize etmeye çalışmaktadır.

Diğer taraftan tüketicilerin düşünceleri de zaman içinde çok değişmiştir. Tüketici, işletmeler arasında kıyaslama yapmakta, kendisine maksimum faydayı getiren seçenekleri tercih etmektedir. Bu noktada müşterinin memnuniyetini düşünmeyen sigorta şirketleri, rekabet ortamından zararlı çıkmaktadır.

Hazırlanan bu çalışma sigorta şirketlerinin hizmet pazarlamasında müşterinin memnuniyet derecesini ortaya koymaya çalışmaktadır. Sizler, bu modülü tamamladığınızda kasko sigortası uygulamalarını açıklayabilecek, kasko sigortasının faydalarını anlatarak, müşteriyi sigorta yaptırmaya ikna edebilecek, kasko sigortası yapılacak araç özelliklerini belirleyebilecek, tramer sorgulaması yapabilecek ve kasko sigortası poliçe bedelini hesaplayabileceksiniz.

ÖĞRENME FAALİYETİ-1

AMAÇ

Kasko sigortası uygulamalarını açıklayabilecek ve kasko sigortasının faydalarını anlatarak, müşteriye sigorta yaptırmaya ikna edebilecekleri

ARAŞTIRMA

Sevgili öğrenci, bu faaliyet öncesinde yapmanız gereken öncelikli araştırmalar şunlardır:

- Kasko sigortasının teminat kapsamı nedir? Araştırınız.
- Çevrenizdeki araç sahiplerinin neden kasko sigortası yaptırmayı tercih etmektedir? Araştırınız.
- Kasko sigortası poliçesi nasıl düzenlenmelidir? Araştırınız.

Araştırma işlemleri için internet ortamı ve sigorta şirketlerini, personelin düşüncesini araştırıp gözlemlemeniz gerekmektedir.

1. KASKO

Kasko ve sigortanın ne anlama geldiğini başımız sıkışmadığı sürece bilmeyiz. Tüketici ancak mağdur duruma düştüğü andan itibaren, haklarını aramaya başlar. Hatta çoğu kişi kasko yaptırırken, ne gibi hakları olduğunu bile bilmez. Önemli olan, fiyat avantajı ve aracın kağıt üzerinde güvenceye alınmış olmasıdır. Peki çoğu zaman ne içerdiğini bile bilmeden her hangi bir sigorta şirketine yaptırdığımız kasko nedir? Tüketicilere neler kazandırır.

1.1. Kasko Sigortası



Karayollarında kullanılabilen motorlu, motorsuz taşıtların gerek hareket, gerek durma halinde iken sigortalının veya aracı kullananın iradesi dışında araca ani ve dış etkiler neticesinde sabit ve hareketli bir cismin çarpması veya aracın böyle bir cisme çarpması, devrilmesi, düşmesi gibi kazalar ile; aracın yanması, aracın çalınması veya çalınmaya teşebbüsü neticesinde uğrayacağı maddi zararı temin eder.

Resim 1.1: Kasko Müşterisi

Bu sigorta Türkiye sınırları içerisinde geçerli olup, ek prim almak koşulu ile yurtdışı teminatı verilebilir.

Aşağıda sayılan teminatlar istendiği takdirde ek prim almak koşulu ile temin edilebilir.

- Grev, Lokavt, Kargaşalık, Halk hareketleri ve Terör,
 - Deprem ve yanardağ püskürtmesi
- Sel ve su baskını

nedenleriyle meydana gelen zararlar. Gerekli sürücü belgesine sahip olmayan, uyuşturucu madde veya yasaklanan miktarda içki almış kimseler tarafından yapılan kazalar neticesinde hasarlar teminat haricidir.

Poliçede belirtilen sigorta bedelinin aracın değerine eşit olması gerekir. Eşit olmadığı takdirde eksik veya aşkın sigorta kuralı uygulanır.

Kapsamı



Teminatların kapsamı, kasko anlaşması yapılırken, dikkat edilmesi gereken en önemli konular içinde yer alıyor. Çünkü aracınıza gelebilecek hasarlar, teminatlar kapsamında karşılanacaktır. Mağdur durumda kalmamak için ne gibi teminatlar için prim ödediğinize dikkat etmeniz gerekmektedir. Poliçede belirtilen taşıt ve yine poliçede belirtilmeleri koşulu ile taşıta monte edilmiş her türlü ses, iletişim ve görüntü cihazları ile taşıtta standardının dışında yer alan ilave aksesuar sigorta kapsamı içindedir.

Resim 1.2: Kasko Uzmanı

1.1.2. Teminatları

Bu sigorta ile sigortacı, sigortalının, karayolunda kullanılabilen motorlu, motorsuz taşıtlardan, römork veya karavanlar ile iş makinelerinden ve lastik tekerlekli traktörlerden doğan menfaatinin aşağıdaki tehlikeler dolayısıyla ihlali sonucu uğrayacağı maddi zararları temin eder.

Kasko sigortası teminatları ana teminatlar ve ek sözleşme ile teminat kapsamına dâhil edilebilecek zararlar olarak incelenmektedir.

Teminatları bakımından kasko sigorta çeşitleri

- **Tam Kasko:** Aracın yanması, çalınması, çarpması sonucunda oluşacak hasarlar için teminat verilir. Bu poliçeler sigortalının talebine istinaden muafiyetli de düzenlenebilir.
- **Kısmi Kasko:** Yanma, çalınma, çarpma ve çarpılma teminatlarından sadece biri veya birkaçı için verilebilir.

Bunların dışında; Sigorta şirketleri tarafından sigortalıya sunulan sigorta sözleşmeleri, kasko sigorta teminatının yanı sıra başka sigorta ürünleriyle de zenginleştirilmektedir. Paket poliçe olarak adlandırılan bu sigorta sözleşmelerinde yukarıda belirtilen teminatlara ilave olarak, aşağıdaki teminatlar da verilmektedir.

- **İhtiyari Mali Mesuliyet:** Karayolları Trafik Kanununa ve genel hükümlere göre aracın işletenine düşen hukuki sorumluluk, karayolları motorlu araçlar zorunlu mali sorumluluk sigortası limitlerini aşıyor ise, bunun üzerinde kalan kısım için paket poliçede de verilen ihtiyari limitler dâhilinde, ilave teminat verilebilir.
- **Ferdi Kaza:** Kaza neticesinde araçtaki kişilerin bedeni zararlarına karşı teminat verilebilir. (Ölüm, yaralanma, tedavi giderleri gibi).

Dikkat Edilecek Hususlar

- Ruhsat bilgilerini içeren teklif formu doldurulmalıdır.
- Aracın orijinalinde olmayıp, sonradan ilave edilmiş tüm aksesuarlar, ses ve görüntü cihazlarının değerleri ve markaları teklif formunda gösterilmelidir.
- Aracın sigorta bedeli saptanırken, Türkiye Sigorta ve Reasürans Birliği'nin yayınladığı araç değer listesine göre belirlenmelidir. 0 km araçlarda aracın anahtar teslim bedeli esas alınır.
- Kasko poliçesi mutlaka ruhsatta yazılı isme düzenlenmeli, alacaklı durumda bulunan şahıs ve firmalar poliçede daim müntehin olarak gösterilmelidir.
- Sigorta poliçesi mutlaka incelenmeli, istenen ve verilen teminatlar bakımından mutabık kalınmalıdır.
- Ana Teminatlar

Standart kaskolar, çarpma, çarpılma, yangın, aracın çalınması veya çalınmaya teşebbüsü ve enflasyon konularını kapsar. Bu sigorta ile sigortacı, sigortalının, karayolunda kullanılabilen motorlu, motorsuz taşıtlardan, römork veya karavanlar ile iş makinelerinden ve lastik tekerlekli traktörlerden doğan menfaatinin aşağıdaki tehlikeler dolayısıyla ihlali sonucu uğrayacağı maddi zararları temin eder.

- **Çarpma-çarpılma;** Gerek hareket gerek durma halinde iken sigortalının veya aracı kullananın iradesi dışında araca ani ve harici etkiler neticesinde sabit veya hareketli bir cismin çarpması veya aracın böyle bir cisme çarpması, müsademesi, devrilmesi, düşmesi, yuvarlanması gibi kazalar ile üçüncü kişilerin kötü niyet veya muziplikle yaptıkları hareketler sonucu meydana gelen maddi zararları karşılar.
- **Aracın yanması;** Bir kaza sonucunda meydana gelecek yangın ve infilak.
- **Aracın çalınması veya çalınmaya teşebbüs;** Aracınızın çalınması, çalınmaya teşebbüsü veya aracınızda takılı bulunan radyo-teyp, telefon vs. gibi aksesuarların çalınması sonucu meydana gelebilecek hasarlar vb.

Teminat poliçede belirtmek şartıyla yukarıda sıralanan riziko gruplarından sadece biri veya birkaçı için verilebilir.

➤ Ek Teminatlar

Sigorta kapsamındaki şeylerde meydana gelebilecek aşağıdaki zararlar sigorta teminatının dışında olup ancak ek sözleşme ile teminat kapsamı içine alınabilirler.

- Türkiye sınırları dışında meydana gelen zararlar,
- Grev, lokavt, kargaşalık ile halk hareketleri ve bunları önlemek ve etkileri azaltmak üzere yetkili organlar tarafından yapılan müdahaleler sonucunda meydana gelen zararlar,
- Terörist eylemler ve bu eylemlerden doğan sabotajlar nedeniyle meydana gelen zararlar. (Terörist eylemlerden maksat terörle mücadele kanunu'nda tanımlanan terörist eylemlerdir.)
- Deprem veya yanardağ püskürmesi nedeni ile meydana gelen zararlar,
- Sel ve su baskını nedeni ile meydana gelen zararlar,



Resim 1.3: Sel Baskını

- Taşıtta sigara ve benzeri maddelerin teması ile meydana gelen yangın dışındaki zararlar,
- Yetkili olmayan kişilere çektirilen araca gelen zararlar ile kurallara uygun olmadan çekilen veya çektirilen araçlara gelen zararlar,
- Taşıttın sigorta kapsamına giren kısmi bir zarara uğraması nedeni ile kullanım ve gelir kaybından doğan zararlar,
- Taşıttın kurallara uygun bir şekilde yasal olarak taşınmasına izin verilen patlayıcı, parlayıcı ve yakıcı maddeler taşınması nedeniyle uğrayacağı zararlar,
- Taşıttın iddia ve yarışlara katılması sonucu ile bunlara hazırlık denemeleri sırasında meydana gelen zararlar.

➤ Teminat Dışında Kalan Zararlar

Aşağıdaki haller dolayısıyla taşıtta meydana gelen zararlar sigorta teminatının dışındadır:

- Savaş, her türlü savaş olayları, istila, yabancı düşman hareketleri, çarpışma (Savaş ilan edilmiş olsun olmasın), iç savaş, ihtilal, isyan, ayaklanma ve bunların gerektirdiği inzibati ve askeri hareketler nedeniyle meydana gelen zararlar,
- Herhangi bir nükleer yakıttan veya nükleer yakıtın yanması sonucu nükleer atıklardan veya bunlara atfedilen nedenlerden meydana gelen iyonlayıcı radyasyonların veya radyo-aktivite bulaşmaları ve bunların gerektirdiği askeri ve inzibati tedbirlerin neden olduğu bütün zararlar (Bu bentte geçen yanma deyimi kendi kendini idame ettiren herhangi bir nükleer ayrışım olayını da kapsayacaktır).
- Kamu otoritesi tarafundan çekilme hali hariç taşıtta yapılacak tasarruflar nedeniyle meydana gelen zararlar,
- Poliçede gösterilen taşıttın, Karayolları Trafik Kanunu hükümlerine göre, gerekli sürücü belgesine sahip olmayan kimseler tarafından kullanılması sırasında meydana gelen zararlar,
- Taşıttın, uyuşturucu maddeler veya Karayolları Trafik Kanunu uyarınca yasaklanan miktardan fazla içki almış kişiler tarafından kullanılması sırasında meydana gelen zararlar,

Taşıta, sigortalı veya fiillerinden sorumlu bulunduğu kimseler veya birlikte yaşadığı kişiler tarafından kasten verilen zararlar ile sigortalının fiillerinden sorumlu olduğu kimseler veya birlikte yaşadığı kişiler tarafından sigortalı taşıttın kaçırılması veya çalınması nedeniyle meydana gelen zararlar,

- Yağsızlık, susuzluk, donma, bozukluk, eskime, çürüme, paslanma ve bakımsızlık nedeniyle meydana gelen zararlar,

- Sigorta kapsamına giren bir olaydan doğmadıkça ve böyle bir olayla sonuçlanmadıkça taşıtın mekanik, elektrik ve elektronik donanımında meydana gelen her türlü arızalar, kırılmalar ile lastiklerde meydana gelen zararlar,
- Taşıtın bir hasar veya arıza nedeniyle zorunlu olarak taşınması veya çekilmesi nedeniyle meydana gelen teminat kapsamındaki zararlar hariç olmak üzere, taşıtın kendi gücü ile girip çıkacağı düzenli (tarifeli) ve ruhsatlı sefer yapan gemiler ve trenler dışında, kara, deniz, nehir ve havada taşınması sırasında uğrayacağı zararlar,
- Taşıtın ruhsatında belirtilen taşıma haddinden fazla yük ve yolcu taşınması sırasında meydana gelen zararlar
- 3713 sayılı terörle mücadele kanununda belirtilen sebeplerden dolayı biyolojik kirlenme, bulaşma, zehirlenme gibi olaylar.

1.2. Araç Teminat Şartları

Sigortalı Kişi

1. Adına poliçe düzenlenen araç sahibi,
2. Eğer yukarıdakinden farklı ise Aracın Daimi Sürücüsü anlamındadır.

Daimi Sürücü

Aracı kullanmak için ehliyeti olmak kaydıyla, poliçede ismen belirtilmiş kişi anlamındadır.

Lehdar

1. Sigortalı Kişi
2. Sigortalı kişinin kendisiyle birlikte sürekli ikamet eden eşi, çocukları (17 yaşındaki veya daha küçük) veya anne/babası (ebeveyni),
3. Aracın kazaya uğraması halinde, araçta bulunan herhangi bir kişi anlamındadır.

Sigortalı Araç

1. Gerçek veya tüzel kişilerin ister özel, ister ticari maksatla kullandıkları (taksi, dolmuş ve kiralık araçlar hariç) şoförden başka en çok yedi kişi taşıyabilen otomobil, 500 kiloya kadar yük kapasiteli station wagon, travel all, pickup, 4x4 arazi araçları ve benzeri araçlar ile itfaiye binek otomobilleri, cankurtaran ve cenaze araçları bu grupta yer alır.

2. Toplu mal ve insan taşımacılığında kullanılmamış, şoför ile veya şoför olmaksızın kiralanmamış araçlardır.
3. Sigortalı araca ait eklentiler (römork, treyler, dorse) kapsam dışıdır.

Daimi İkamet Ülkesi

Poliçenin düzenlendiği ülke anlamındadır.

Daimi İkametgah

Lehdarın Daimi İkamet Ülkesinde daimi bulunduğu adresi veya daimi bulunduğu evi anlamındadır.

Arıza

Aracın hareketsiz kalmasına yol açacak elektrik, mekanik, yangın veya hırsızlık sonucu arıza anlamındadır. Aracın güvenli bir biçimde kullanılmasını engelleyen bir nedeni olmalıdır.

Kaza

Karayolu trafik kazası veya sonucu tahribat anlamındadır.

Kapsam

Daimi ikametgah dışında bir gezi sırasında meydana gelen, öngörülmeleyen bir olay sonucunda Şirket, Lehdara bu poliçenin 1. ile 4. bölümleri arasında "Teminatlar" adı altında belirtilen yardımları derhal sağlayacaktır.

1.2.1. Özel Araç – Araç Teminat Limitleri

Aracın çekilmesi	210 YTL
Aracın vinç ile kurtarılması	420 YTL
Oto kapı kilit hizmeti	İşçilik Sınırsız (Diğer masraflar sigortalıya aittir.)
Lastik değiştirme hizmeti	İşçilik Sınırsız (Malzeme sigortalıya aittir.)
Benzin bitmesi durumunda aracın çekilmesi	Ulaşım sınırsız (Malzeme sigortalıya aittir.)
Aracın arızalanması veya çalınması nedeniyle konaklama	125 YTL./Gün Max. 3 gün

Daimi ikametgaha seyahat veya geri dönüş seyahati	Sınırsız
Onarılan veya bulunan aracın alınması için seyahat	Sınırsız
Seyahate devam etmek için Rent A Car	160 YTL/Gün
	Max. 3 gün
Aracın nakli	Sınırsız
Aracın emanet ve muhafazası	Max. 160 YTL.
Profesyonel sürücü hizmeti	Sınırsız
Yedek parça temini organizasyonu	Sınırsız

Aracın çekilmesi veya kurtarılması hizmetleri 0 km.'den, diğer hizmetler 25 km'den Türkiye'de, Avrupa'nın kalan kısmında ve Akdeniz ülkelerinde verilmektedir. Şirket, bu menfaatleri, en fazla birbirini izleyen 60 güne kadar seyahat etmekte ise temin eder.

Aracın çekilmesi ve kurtarılması

Police sahibinin aracın kaza yapması, arızalanması veya hareket edememesi durumunda, Şirket Sigortalı Aracın en yakın, donanımlı tamirciye naklini limitler dahilinde temin edecektir. Bu menfaat kapsamında, aracın tamir masraflarına ilişkin olarak herhangi bir meblağ ödenmeyecektir.

Kurtarma: Sigortalı Aracın yan yatması, devrilmesi veya başka bir seviyeye düşmesi durumunda limitler dahilinde kurtarılması temin edilecektir. Lastik arızaları, yedek lastik olmaması halinde malzemeler sigortalıya ait olmak koşuluyla işçilik sınırsız, benzin bitmesi durumunda aracın çekilmesi malzeme sigortalıya ait olmak koşuluyla ulaşım sınırsız temin edilir. Sportif yarışmalar sonucu olan hasarlar, gereken periyodik bakımın yapılmaması veya aracın kötü kullanılması durumları istisnai durumlardır. Üretici firma standartlarını ve Sanayi Bakanlığı Yönetmeliklerince belirlenmiş uygulamalar dışında araçta yapılan değişiklikler sonucu oluşan kazalar kapsam dışıdır. Aracın yükünden dolayı çekilmesine veya kurtarılmasına engel bir durum varsa, yükün boşaltılmasından Şirket sorumlu değildir. Türkiye Cumhuriyeti tarafından karayolu olarak tanımlanan bölgenin dışında hizmet verilememesinden Şirket sorumlu olmayacaktır.

Kaza veya aracın arızalanması nedeniyle ikamet ve seyahat

Kaza veya aracın arızalanması durumunda, Şirket aşağıdaki masrafları karşılayacaktır.

- Eğer Sigortalı Araç 24 saat içinde tamir edilemez ise ve üretici firmalar tarafından yetkili servislere yayınlanan işçilik sürelerine göre toplam tamir süresi 4 saatten fazla ise, azami 3 güne kadar oda-kahvaltı bazında, otel masrafları ya da,

- Eğer tamir süresi arızalanmayı izleyen 48 saati aşarsa, Şirket, Sigortalının Daimi İkametgaha dönüşlerinden meydana gelen seyahat masraflarını veya sigortalı seyahate devam etmek isterse, seahat için planlanan yere kadar olan seyahat masraflarını ödeyecektir. Ancak bu son seçenek dahilinde yapılacak olan masrafları, Daimi İkametgaha dönüş masraflarını aşmaması gerekir.

Aracın çalınması nedeniyle ikamet ve seyahat

- Eğer araç çalınmış ise, Şirket, konun derhal polise bildirilmesi kaydıyla araç çalındıktan 24 saat sonra:
- Eğer araç 24 saat içinde bulunmazsa azami 3 güne kadar oda-kahvaltı bazında otel masrafları ya da,
- Eğer 48 saati aşarsa, Şirket Sigortalının Daimi İkametgah dönüşlerinde meydana gelen seyahat masraflarını, veya sigortalı seyahate devam etmek isterse seyahat için planlanan yere kadar olan seyahat masraflarını ödeyecektir. Ancak bu son seçenek dahilinde yapılacak olan masrafların Daimi İkametgaha dönüş masraflarını aşmaması gerekir.

Anarılan veya bulunan aracın alınması için seyahat ile emanet ve muhafazası

Eğer kaza veya arızalanmadan sonra yapılacak tamir 72 saatten fazla ise ve bir süre hareketsiz kalmasını gerektirirse veya aracın çalınması durumunda araç; Sigortalının, hırsızlığın meydana geldiği yeri terletmesinden sonra bulunursa, Şirket aşağıdaki masrafları ödeyecektir:

- Aracın Sigortalının Daimi İkametgâhına nakli masrafları,
- Ya da aracın Daimi ikametgâha götürmek için Sigortalının veya tayin ettiği herhangi bir kişinin aracın tamir edildiği mekâna kadar yaptığı seyahat masrafları.
- Tamir edilmiş veya bulunmuş aracın emanet ve muhafaza masrafı.

Aracın tamirat masrafının kendi cari piyasa değerinden fazla olması halinde Şirket, 4. madde çerçevesinde herhangi bir masrafı ödemeyecektir.

Profesyonel sürücü hizmeti

Sürücünün aracı kullanmayı imkansız kılan hastalığı, kaza geçirmesi ya da vefatı halinde, sürücünün beraberinde bulunanlardan hiçbirinin sürücünün yerine geçememesi kaydıyla, Şirket, aracı kullanarak araçta bulunanları Daimi ikametgaha veya seyahat için planlanan yere götürmek üzere profesyonel bir sürücü temin edecektir.

Yedek parça temini ve ulaştırılması

Şirket aracın hareketini sağlayacak yedek parçanın, aracın tamir edildiği yerde bulunamaması durumunda, yedek parçanın bulunmasını ve gönderilmesini organize edecektir. Temin edilen yedek parçanın maliyeti, gümrük vergileri Sigortalı tarafından ödenecektir. Bu teminatla ilgili tüm masraflar Sigortalıya aittir.

1.2.2.Özel Araç – Ferdi Araç Teminat Limitleri

Ferdi teminatlar; Yaralanma ve hastalık durumunda sigortalının uygun sağlık kurumuna nakli, eşlik eden lehdarın yaralanma, hastalık sebebiyle nakli, sigortalıya yapılacak tedavi nedeni ile aile üyelerinin birinin seyahat ve konaklaması da ferdi teminatlar ile kasko kapsamına alınabilir. Ayrıca vefat eden sigortalının veya eşlik edenlerin nakli, acil mesajların iletilmesi, evde meydana gelen hasar ve vefat nedeni ile yolculuğun durdurulması sonucu erken dönüş ferdi teminatlar içinde yer alabilir.

	Yurtiçi	Yurtdışı
Yaralanma veya hastalık durumunda nakil veya geri dönüş seyahati	Sınırsız	
Eşlik eden lehdarların nakli	Sınırsız	160 YTL
Sigortalıya yapılacak tedavi nedeniyle aile üyelerinden birinin seyahati ve konaklaması	125YTL/Gün	Max.10 gün
	Max. 4 gün	
Aile üyelerinden birinin ölümü nedeniyle aile üyelerinden birinin seyahati ve konaklaması	Sınırsız	
Yaralanma ve hastalık nedeniyle yurt dışında tıbbi tedavi teminatı	5.250 YTL	
Yaralanma ve hastalık nedeniyle yurt dışında konaklama süresinin uzatılması	160 YTL/Gün	
	Max. 5 gün	
Vefat eden sigortalının ve eşlik edenlerin nakli	2.100 YTL	5.250 YTL
	(Avr. Dahil)	
İlaç gönderilmesi	Sınırsız	
Acil mesajların iletilmesi	Sınırsız	
Evde meydana gelen hasar nedeniyle yolculuğun durdurulması sonucundaki seyahat.	Sınırsız	

Şirket bu menfaatleri, ancak Sigortalı Daimi İkametgahından 25 km. Uzakta ve en fazla birbirini izleyen 60 güne kadar seyahat etmekte ise tüm dünyada temin edecektir.

Sigortalının hastalığı veya yaralanması durumunda nakli veya Daimi yerine geri gönderilmesi

Sigortalının hastalığı veya yaralanması durumunda Şirket, Sigortalıyı ambulans veya refakatçi doktor ve Şirketin doktoru tarafından en uygun kabul edilen herhangi bir nakil aracıyla uygun bir tıbbi merkeze veya bir hastaneden diğerine veya Daimi İkametgâha nakli için gerekli tüm giderleri karşılamayı taahhüt eder. Doktor onaylı tıbbi rapor verilmeden hastaneden hastaneye nakil yapılmayacaktır.

Verilecek olan hizmet ilk yardım değil, ikinci yardımdır. Şirket hiçbir zaman herhangi bir tıbbi yardım operasyonunda resmi kuruluşların yapması gereken kurtarma hizmetine müdahale etmeyecektir. Resmi veya özel şirket tarafından bu hizmet verilse de Şirket, hiçbir zaman ödemeyi üstlenmeyecektir.

Eşlik eden Lehdarların nakli veya Daimi İkametgâhlarına geri gönderilmesi

Eğer ani hastalık ya da yaralanma nedeniyle lehdarlardan birinin seyahatini sürdürememesi söz konusu ise, Şirket eşlik eden lehdarların İkametgâhlarına ya da ilgili hastaneye nakil masraflarını ödeyecektir.

Eğer söz konusu kişilerden biri 15 yaşından küçük bir çocuk ise ve ona eşlik edecek herhangi bir başka kişi bulunmuyorsa, Şirket, kendisine, evine ya da hastanenin bulunduğu yere gönderilmesi sırasında eşlik etmesi için bir kişi tahsis edecektir.

Sigortalının aile üyelerinden birinin seyahati ve konaklaması

Şirket, Lehdarın 5 günden fazla hastanede kalması gerektiğinde, bir aile üyesi için seyahat ve konaklama masraflarını yukarıdaki limitlerle temin edecektir.

Yakın bir aile mensubunun ölümü sonrası meydana gelen seyahat masrafları

Sigortalı, poliçede Lehdar olarak belirtilen yakın bir aile mensubunun Daimi İkametgâhında ölümü nedeniyle seyahatini yarıda kesmek zorunda kaldığında, Şirket, Sigortalının Daimi İkametgâha dönüşünü organize edecektir.

Bu menfaat, sadece Sigortalının asıl seyahat için kullanmış olduğu taşıma araçlarını kullanmadığında mümkündür. Eğer Lehdarlardan birisi kendisine refakat edecek kimse bulunmayan bir çocuk (15 veya daha küçük yaşta) ise Şirket, Daimi İkametgâha seyahati süresince kendisine refakatçi temin edecektir.

Lehdara, Daimi İkamet Ülkesi dışında yaralanması veya hastalanması nedeniyle verilecek tıbbi yardım

Lehdarın, Daimi İkamet Ülkesi dışında hastalanması veya yaralanması durumunda, Şirket; hastane, ameliyat ve tedavi masrafları ile ilgili doktorun yazdığı ilaçların masraflarını ödeyecektir. Bu hizmet ile ilgili teminat, 5.250 YTL limite kadardır.

Yaralanma ve hastalık nedeniyle yurtdışında konaklama süresinin uzatılması

Lehdarın, yurt dışında hastalanması veya yaralanması durumunda, olayın gerçekleştiği yerde kalış süresinin uzaması, söz konusu hastalanmanın veya yaralanmanın sonucu olduğu ilgili doktor tarafından belgelenir ise, Şirket, Lehdarın konaklama masraflarını karşılayacaktır. Ödenecek azami tutar 5 gün ile sınırlı olmak üzere günlük azami 160 YTL'dir.

Vefat eden Sigortalının ve eşlik edenlerin nakli

Sigortalının vefatı halinde Şirket;

- Cenazenin defnedilmesi için ikametgâhına naklini organize edecektir.
- Refakat eden Lehdarların defin yerine dönüşünü organize edecektir.

İlaç gönderilmesi

Şirket ilgili doktor tarafından acil olarak yazılmış ve Sigortalının seyahat ettiği yerde bulunamayan ilaçların Sigortalıya gönderilmesi işlemini organize edecektir. Şirket sadece ilaçların ulaştırılmasından sorumludur.

Evde meydana gelen bir hasar sebebiyle ortaya çıkan seyahat masraflarının karşılanması

Sigortalının evindeki hırsızlık, kapı pencerelerinin zorlanması, yangın veya patlama nedeniyle oturulamaz veya çalışılmaz hale gelmesi ya da fazla zararın ortaya çıkması riski sebebiyle, sigortalının evinde veya işyerinde bulunması gerektiği durumlarda Şirket, Sigortalının Daimi ikametgâha dönüş masraflarını ödeyecektir.

1.2.3. Özel Araç – Bagaj Teminat Limitleri

Bagajın bulunması ve Sigortalıya ulaştırılması	Sınırsız
Tarifeli seferlerde kaybolan bagaj teminatı	110 YTL

Aşağıdaki menfaatler sadece Lehdarın birbirini izleyen 60 günlük süreyi aşmamak kaydıyla, Daimi İkametgâh Ülkesi dışında olduğu zaman sağlanacaktır.

Bagajın ve şahsi eşyaların bulunması ve Sigortalıya ulaştırılması

Şirket, raporların hazırlanmasında Lehdara yardım sağlayacak ve kayıp bagajların bulunması için gereken görüşmelerde ona tavsiyelerde bulunacak veya iştirak edecektir.

Bagajın bulunması halinde, Şirket söz konusu bagajı Daimi İkametgâha veya seyahat için tasarlanan varış yerine gönderecektir.

Tarifeli havayolu uçuşlarında kaybolan bagaj

Tarifeli uçuşlarda bagajın kaybolup, varışı müteakip 24 saat içinde bulunmaması halinde, havayolunun kayıp raporu şartı ile yukarıdaki limitler dâhilinde Şirket ödeme yapar. Türkiye dışında dünyanın her yerinde geçerlidir.

1.2.4. Özel Araç – Yasal Teminat Limitleri

Yasal savunma	2.100 YTL
Kanuni işlemlerle ilgili kefalet (Borç olarak)	2.100 YTL
Ceza davaları ile ilgili kefalet (Borç olarak)	5.250 YTL

Yukarıdaki menfaatler sadece poliçede Sigortalı görünen aracın içindeki Sigortalıya veya Daimi Sürücüye uygulanabilir. Hukuki yardım, Sigortalı en fazla birbirini izleyen 60 güne kadar seyahat etmekte ise, sadece Türkiye dışında, diğer Avrupa ve Akdeniz ülkelerinde geçerlidir.

1.3. Niçin Kasko Sigortası Yaptırmalıyız?

İnsanlar, gündelik yaşamlarında bir dizi tehlike ile karşı karşıyadır. Sigortanın amacı, öngörülemeyen olayların zararlı sonuçlarını önceden alınacak önlemlerle olabildiğince azaltmak ya da ortadan kaldırmak ve böylece belirsizliğe karşı kişilere bir güvence sağlamaktır.

Kasko Sigortası; Araç sahibinin karayolunda aracına gelebilecek zararlardan dolayı aracını bir sigorta şirketi ile güvence altına almasıdır. Araca gelebilecek zararlar denildiğinde ise akla ilk olarak trafik kazaları, hırsızlık ve kötü niyetli hareketler gelir.

1.3.1. Trafik Kazaları ve Zararları



Kaza terimi, kişilerin kendi iradesi dışında, ani ve harici bir nedenin etkisiyle meydana gelen, önceden tasarlanmamış bir olayı ifade eder.

Kaza sigortaları ise; sigortalının bir kazaya bağlı olarak uğrayacağı bedeni ve maddi zararları veya bir kaza nedeniyle ödenilmesi gereken tazminatları karşılamak amacıyla yapılan sigortalardır.

Resim 1. 5: Trafik Kazası

Uygulamada Kaza Branşı içinde yer alan başlıca sigorta türleri;

➤ Motorlu Araç Sigortaları (Oto kaza)

Özel veya ticari amaçlarla kullanılan motorlu araçların kullanımına bağlı olarak meydana gelmesi muhtemel tehlikelere karşı koruma sağlayan sigortalardır. İki ana başlıkta değerlendirilebilir.

- Motorlu araçların kendisinde meydana gelecek fiziki hasarlar (Kasko Sigortaları)
- Motorlu aracın, üçüncü şahıslara vermiş olduğu zararlar nedeniyle, motorlu araç işletenine düşen hukuki sorumluluklar.

Zorunlu Mali Sorumluluk Sigortası (Trafik Sigortası)

İhtiyari Mali Sorumluluk Sigortası

Zorunlu Karayolu Taşımacılık Mali Sorumluluk Sigortası olarak sınıflandırılmaktadır.

“Zorunlu mali sorumluluk sigortası” olarak kabul edilen bu sigorta türünde, hasar nedeniyle sigortalının servetindeki azalmayı karşılamaktan çok, sosyal amaçlar göz önünde tutulmaktadır. Motorlu taşıt araçlarındaki hızlı gelişme ile birlikte trafik kazaları, ölüm ve yaralanmalar giderek artmakta, bunların kanun yolu ile korunması bir zorunluluk olmaktadır. Karayolları Trafik Kanunu’na göre Türkiye’de trafiğe kayıtlı olan her aracın bir “zorunlu mali sorumluluk sigortası” olması gerekmektedir. Bundan dolayı bu sigortaya “trafik sigortası” da denmektedir.

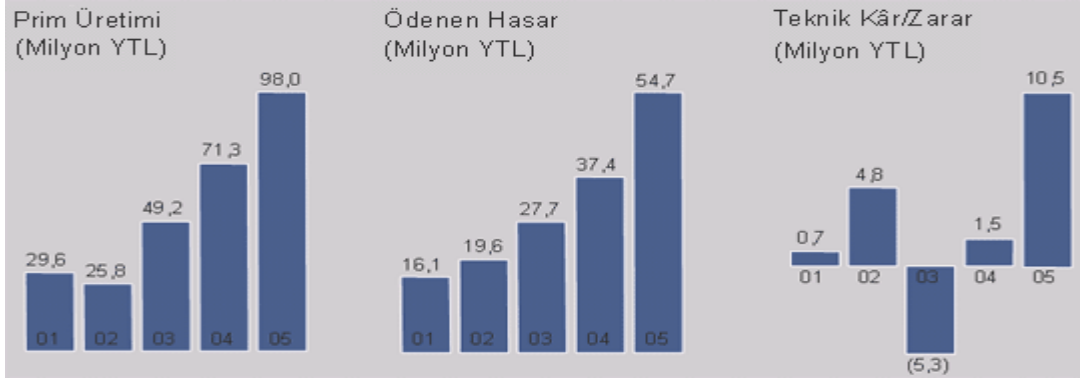
Trafik Sigortası, araç nedeniyle başkalarına verilen hasarlardan doğan sorumluluğu karşılar. Motorlu kara taşıt araçlarının neden olduğu kişi ve mal hasarlarını, dolayısıyla meydana gelecek tazminat isteklerini sigorta güvencesi altına alır. Tazminat tutarı, kişi hasarlarında, ölümle birlikte meydana gelecek her türlü hasarı kapsar. Ayrıca mahkeme giderleri, avukatlık ücreti gibi giderler ile kazaya uğrayan kişinin bu nedenle yoksun kaldığı gelir de tazminat tutarının içindedir. Ancak zorunlu mali sorumluluk oranları sabittir ve hasar ne olursa olsun tazminat belirlenen tutarı aşamaz.

Bu sorumluluktan kurtulma, ancak hasarın zorlayıcı (mücbir) bir sebeple ya da kazaya uğrayanın veya üçüncü bir kişinin ağır kusuru ile meydana gelmiş olduğunun, kendisinin kusuru bulunmadığının kanıtlanmış olması ile olanaklıdır.

İhtiyari Oto Mali Sorumluluk Sigortası

Bilindiği gibi zorunlu mali sorumluluk sigortası oranları sabit olup, limitleri aşamaz. Oysa, araç sahiplerinin üçüncü kişilere verdikleri maddi ve bedensel zararlar, zorunlu mali sorumluluk sigortası limitlerinin üzerinde olabilir. Bu durumda araç sahipleri bu aşan kısım üzerinden de hukuksal olarak sorumludur. İhtiyari mali sorumluluk sigortası, bu aşan kısmı güvence altına almaya yönelik bir sigorta dalıdır.

KARAYOLU MOTORLU ARAÇLAR MALİ SORUMLULUK (TRAFİK) SİGORTALARI



Türkiye’de 1953 yılında çıkarılan kanunla Trafik sigortası zorunlu hale getirilmiştir. 1983 yılında yeni bir Karayolları Trafik Kanunu (2918 sayılı) çıkartılmış, Trafik sigortasının zorunlu olarak uygulanmasıyla ilgili hükümler güncel hale getirilerek bu kanunda da yer almıştır.

Zorunlu olarak yapılması gereken bir sigorta olmasına rağmen, piyasada pek çok sigortasız ya da kayıt dışı araç bulunduğu ve bu nedenle çok fazla sorun yaşandığı dikkate alınarak, bu sorunları ortadan kaldırmak ya da en aza indirebilmek amacıyla 16 Mart 2003 tarihinde “Trafik Sigortası Bilgi Merkezi Yönetmeliği” yayımlanmıştır.

Söz konusu yönetmelik çerçevesinde Türkiye Sigorta ve Reasürans Şirketleri Birliği bünyesinde faaliyet gösteren Trafik Sigortası Bilgi Merkezi (TRAMER) kurulmuştur. Trafik sigortası branşında faaliyet ruhsatı bulunan sigorta şirketleri bu bilgi merkezinin doğal üyesidir.

Bilgi merkezi; Trafik sigortalarında uygulama birliğinin sağlanması, sigorta sahtekârlıklarının önlenmesi, sigorta sistemine olan güvenin artırılması, sigortasını yaptırmamış motorlu araç işletenlerinin tespiti, sağlıklı fiyatlandırma yapılması v.b. amaçları gerçekleştirmek üzere Trafik sigortasına ilişkin verilerin yetki düzeyine göre ilgili tarafların kullanımına sunulması sağlamaktadır.

Karayolları Motorlu Taşıtlar Zorunlu Mali Sorumluluk sigortalarında (Trafik) TRAMER’in sigorta şirketleri arasında sağladığı uygulama birliği sayesinde prim üretiminde ve sigortalı sayısında olumlu bir artış kaydedilmiştir. Bu nedenle, Trafik sigortalarına ait 2005 yılı hasar/prim oranı olumlu sonuç vermiştir.

2004 yılında yürürlüğe giren Zorunlu Karayolu Taşımacılık Mali Sorumluluk sigortalarında ilgili Bakanlık tarafından verilen taşıma ruhsatlarında yaşanan sorunlar

nedeniyle beklenen gelişme sağlanamamıştır. Hazine Müsteşarlığı'nca 2005 yılında Kaza branşında yer alan tüm zorunlu sorumluluk sigortası teminat limitleri artırılmış, Trafik sigortası dışındaki branşlarda prim serbestisine devam edilmiştir.

Sigorta sektöründe 2005 yılında 1.281 milyon YTL Karayolu Motorlu Araçlar Mali Sorumluluk sigortaları primi elde edilmiş ve önceki yıla nazaran yaklaşık %22 oranında artış kaydedilmiştir. Bu branşta elde edilen primin toplam prim içindeki payı da %16 civarında olmuştur.

2005 yılında Milli Reasürans bu branşta, önceki yıla nazaran %37 artışla, 98.020.400 YTL prim elde etmiştir. Bu prim, toplam piyasa priminin yaklaşık %8'idir. Şirket'in bu branşta 2005 yılında geçen yıla nazaran çok yüksek oranda kar elde etmiş olmasının başlıca sebebi; bu yıl hesaplarda Hazine Müsteşarlığı'nın talimatı uyarınca yapılan enflasyon düzeltmesi nedeniyle Devreden Kazanılmamış Prim Karşılıkları müessesesi, Destek Reasürans'ın yıl içinde satın alınarak birleşilmesi ve yeni iş alımına son verilmesi nedeniyle tutulmuş olan rezervlerin serbest bırakılması ve Hazine Müsteşarlığı'nın bu yıl yayımladığı Tebliğ uyarınca mali gelir ve giderlerden Teknik İşletmeye devredilen paylardır.

KAZA SİGORTALARI



2005 yılında sektörde Hayat dışı sigorta branşlarında üretilen 6,574 milyon YTL primin yaklaşık %41'i (2,671 milyon YTL) Kasko ve Ferdi Kaza dâhil Kaza branşında yer alan sigortalardan elde edilmiştir Kaza branşında bir önceki yıla göre yaklaşık %23 oranında büyüme gerçekleşmiştir.

2005 yılında banka kredilerinin faiz oranlarındaki düşüş, yeni araç satışında önceki yıla göre artışa yol açmış, buna karşılık ikinci el otomobil piyasasında araç değerlerinde ve satışlarında büyük bir düşüş yaşanmıştır. Kasko branşında yıllardır süregelen fiyat rekabeti bu yıl çok daha büyük boyutlara ulaşmıştır. Yedek parça ve işçilik ücretlerindeki artış hasar maliyetlerini yükseltmiş; yeterli primin alınmamış olması nedeniyle Kasko sigortaları hasar oranında bariz bir artış yaşanmış ve kar/zarar hesapları zararla sonuçlanmıştır.

2005 yılı oto dışı sorumluluk sigortalarında gerek Avrupa Birliği'ni üyelik görüşmeleri, gerekse sigortalıların artan sorumluluk bilinci nedeniyle olumlu bir gelişme görülmüştür. Ancak şirketler arasında yaşanan aşırı fiyat rekabeti ve 1 Ocak 2005 tarihinden itibaren meydana gelmiş ama bildirilmemiş (IBNR) hasarlarla ilgili karşılık ayırma

yükümlülüğünün getirilmiş olması nedeniyle, sorumluluk sigortalarında teknik karlılık olumsuz etkilenmiştir.

Milli Reasürans'ın 2001–2004 yılları arasında Kaza branşındaki prim üretimi, piyasa toplam priminin %7 ile %10'u arasındadır. 2005 yılında ise bu oran %9 civarında olup, 245.789.139 YTL prim elde edilmiştir. Bu yılki prim üretimi önceki yıla nazaran %35 civarında artış göstermiştir. Bu büyüme oranı, piyasa oranının üzerinde bir değerdir.

1.3.2. Kasko Sigortasının Faydaları

Aynı rizikonun tehdidi altında bulunan kişiler ancak bir organizasyon aracılığıyla bir araya getirilebilir. Bu organizasyon sigortadır. Kasko sigortası, belirli rizikolar nedeniyle motorlu kara taşıt araçlarında meydana gelecek hasarları güvence altına alan bir sigorta dalıdır. Bu organizasyon sigortadır.

Mal sigortalarının bir türü olan kasko sigortası; Motorlu kara taşıtının sigortalının iradesi dışında hasara uğraması, yanması çalınması v.b. durumlarda, tazminat ödenmesini sağlamak amacı ile yapılır. Kasko Sigortası Karşı araçtaki hasarı değil, sigortalıya ait araçtaki hasarı teminat altına alan bir sigorta türüdür. Bu sigortanın amacı, sigorta ettirene ait motorlu aracın uğrayacağı zararları tazmin etmektir.

Kasko sigortasının başlangıcı ve bitimi taraflar arasında aksi kararlaştırılmadıkça, Türkiye sınırları içinde, Türkiye saati ile 12.00'de başlar ve bitim günü aynı saatte sona erer.

Kasko, sigorta priminin tamamının veya taksitle ödenmesi kararlaştırılmışsa, peşinatın ilk taksitinin teslim edildiği andan itibaren, sigortacının, sigortalıya, poliçesini teslim etmesi ile birlikte başlar. Prim borcu sigortalı tarafından sigorta şirketine belirlenen tarihten sonraki 30 gün içinde ödemese sigorta şirketi sözleşmeyi tek taraflı olarak fesih etme hakkına sahiptir. Kasko sigortası, poliçede başlama ve sona erme tarihleri olarak yazılan günlerde, aksi kararlaştırılmadıkça, Türkiye saati ile öğleyin saat 12.00'de başlar ve 365 gün sonra öğleyin saat 12.00'de sona erer.

Bu sigorta türünde, sigorta ettiren zarar verici olayı öğrendiği günden itibaren 5 iş günü içinde rizikonun gerçekleştiğini sigortacıya bildirmekle yükümlüdür. (T.T.K.Mad.1292) Yargıtay'ın yerleşik içtihatlarına göre, sigorta ettirenin kastının olmaması şartı ile bu süre hak düşürücü bir süre değildir. Sigorta ettiren poliçe ile teminat altına alınan rizikoların gerçekleşmesinde zararı önlemeye, azaltmaya ve hafifletmeye yarayacak önlemleri almakla yükümlüdür. Sigortalı aracın çalınması durumunda derhal yetkili makamlara bildirimde bulunmak zorundadır. Zarar miktarı ile delilleri saptamaya, rücu hakkının kullanılmasını kolaylaştıran bilgi ve belgeleri gecikmeksizin sigortacıya vermek zorundadır.

Rizikonun gerçekleşmesi halinde, sigortacı hasar ile ilgili belgelerin kendisine verilmesinden itibaren en geç 15 gün içerisinde hasar ve tazminat miktarını sigortalıya bildirmek zorundadır.

Tazminat miktarının öncelikle taraflarca uzlaşma yolu ile saptanması, bu sağlanamadığında uyuşmazlığın Hakem-Bilirkişi tarafından çözümlenmesi yoluna başvurulması genel şartlarda düzenlenmiştir. Bu prosedür izlenmeden dava açıldığı durumlarda; Mahkeme taraflara birlikte bir Hakem-Bilirkişi seçmeleri için süre vermekte, verilen süre içerisinde Hakem-Bilirkişi seçilmediğinde Mahkeme resen Bilirkişi atayarak uyuşmazlığın çözümü yoluna başvurmaktadır. Kasko ile araç yardım hizmetleri alınabilmektedir. Yol asistanları, kasko firmasını seçerken dikkat etmeni gereken önemli hizmetlerden birisidir. Birçok şirket profesyonel yol yardım firmalarıyla asistan hizmetleri vermektedir. Yol asistanları vermiş olduğu başlıca hizmetleri aracın çekilmesi, konaklama, ulaşım masrafları ve kiralık araç temini olarak sıralayabiliriz.

Başlıca asistan hizmetleri

- Aracın çekilmesi
- Aracın şarambolden kurtarılması
- Aracın kullanılamaması nedeni ile konaklama
- Aracın emanet ve muhafazası
- Profesyonel sürücü hizmeti
- Ulaşım masrafları
- Kiralık araç

Sonuç olarak; tam kasko sigortası, aracın yanma, çalınma, çarpma ve çarpılma sonucunda oluşacak hasarları için güvence verir. Kısmi kasko sigorta ise bu güvencelerden sadece biri veya birkaçı için verilebilir. Kısmi kasko sigortası primi, tam kasko sigortası primine oranla daha düşüktür. Kısmi kasko sigortasında hasarsızlık indirimi yoktur.

1.3.3. Örnek Olaylar

Kasko Sigortası Poliçesi ve Karayolları Trafik Kanunu Zorunlu Mali Sorumluluk Sigorta Poliçesi örnekleri aşağıdaki gibidir.

Kasko Sigortası Poliçesi Örneği

X SİGORTA

LÜTFEN POLİÇENİZİ OKUYUNUZ
DOST KASKO SİGORTA POLİÇESİ

ACENTE NO	POLİÇE NO	ZEYİL	ÖNCEKİ POL.	OTOR. NO	SÜRESİ	SİGORTA BAŞLANGICI-SONU	BRANŞ
3-2-300325	4621114	0	4070762	504512	365 Gün	24/02/2006-24/02/2007	484

SİGORTALI NO: 11821
ADI SOYADI: X İNŞ. TAAH. TİC. TURZ. VE MÜŞ. LTD.
ADRESİ: ÇETİN EMEÇ BULV. NO: 24/3 ÖVEÇLER
ÇANKAYA ANKARA

NET PRİM : 330.62 YTL
GİDER VERGİSİ : 16.53 YTL
ÖDENECEK TUTAR : 347.15 YTL

SİG. ETTİREN: X İNŞ. TAAH. TİC. TURZ. VE MÜŞ. LTD. ŞTİ.
ADRESİ: ÇETİN EMEÇ BULV. NO: 24/3 ÖVEÇLER
ÇANKAYA ANKARA VERGİ DAİRESİ/NO: KAVAKLIDERE V.D. 6500009925

TAKSİT	VADE	TUTAR (YTL)	TAKSİT	VADE	TUTAR (YTL)
Peşin : 24/02/2006		347.15			
<u>TEMİNATLAR</u>		<u>BEDEL (YTL)</u>	<u>PRİM (YTL)</u>		
KASKO		10,000.00			195.23
GLKHH-KNH-TERÖR (DAHİL)		0.00			
DEPREM (DAHİL)		0.00			
SELVE SU BASK (DAHİL)		0.00			
ALEVSİZ YANGIN (DAHİL)		0.00			
ÇEKME-ÇEKİLME (DAHİL)		0.00			
ANAHTAR TESLİM (DAHİL)		0.00			
DİĞER KORUMA (DAHİL)		0.00			
İHTİYARİ MALİ MESULİYET		0.00			19.12
ŞAHİS BAŞINA BEDENİ		10,000.00			0.00
KAZA BAŞINA BEDENİ		10,000.00			0.00
MADDİ HASARLAR		10,000.00			0.00
FERDİ KAZA KOLTUK		0.00			27.00
ÖLÜM		10,000.00			0.00
SÜREKLİ SAKATLIK		10,000.00			0.00
TEDAVİ MASRAFLARI		1.00			0.00
DOST YARDIMI		0.00			8.00
HUKUKSAL KORUMA TEMİNATI		0.00			0.00
ARACA B. HUKUKSAL KORUMA		1,500.00			0.00
SÜRÜCÜYE B. HUKUKSAL KOR.		3,000.00			2.20
SAĞLIKTA AVANTAJ DÜNYASI		0.00			22.00
MİNİ ONARIM TEMİNATI		0.00			
ACİL TIBBİ YARDIM		0.00			
HASTANE MASRAFLARI		0.00			10.00

RİZİKO BİLGİLERİ

PLAKA	06 KML 24	MARKA	RENAULT
MODEL	1998	TİPİ	TSW TOROS
MOTOR NO	CLI- 748 R321123	ŞAŞI NO	VFİKİ 5754TR123321
YER ADEDİ	5	KULLANIM TARZI	H.OTO
ÖNC. ACENTE NO	254452	ÖNC. POLİÇE NO	2588522
ÖNC. YENİLEME NO	0	TRM. BELGE NO	7899874
TRM. BELGE TARİH	09/02/2006	TESCİL TARİHİ	24/02/1998

X ANONİM TÜRK SİGORTA ŞİRKETİ

X
SİGORTA

DOST KASKO SİGORTA POLİÇESİ

ACENTE NO	POLİÇE NO	ZEYİL	ÖNCEKİ POL.	OTOR. NO	SÜRESİ	SİGORTA BAŞLANGICI-SONU	BRANŞ
3-2-300325	4621114	0	4070762	504512	365 Gün	24/02/2006-24/02/2007	484

%15 ARAÇ ÇOKLUĞU İNDİRİMİ
% 60 4. YIL HASARSIZLIK İNDİRİMİ
%10 PEŞİN ÖDEME İNDİRİMİ
%10 LPG SÜRPRİMİ

X ANONİM TÜRK SİGORTA ŞİRKETİ, yukarıda ismi/ticaret unvanı yazılı sigortalının, beyan ve açıklamalarını esas tutarak işbu poliçenin ayrılmaz parçası olan Genel ve Özel Şartları dairesinde ve yukarıda yazılı prim ve teferruatının tediyesi mukabilinde yukarıdaki emvali azami teminat (lar) bedeline kadar sigorta eder.

Rizikonun gerçekleşmesi ile henüz vadesi gelmemiş prim taksitlerinin sigortacının yükümlü olduğu tazminat miktarını aşmayan kısmı muaccel hale gelir.

EK TEMİNATLAR:

Kasko sigortası genel şartlarının;

A-4.2 (Grev lokavt, kargaşalık ve Halk Hareketleri teminata dâhildir.)

A-4.3 (Terörist eylemler) teminata dâhildir.)

Her bir GLKHH-KNH-Terör hasarında hasar bedeli üzerinden %10 tenzili muafiyet uygulanacaktır.

Sigortalı araca üçüncü kişilerin kötü niyet ve/veya muziplikle yaptığı hareketler sonucu uğranılacak zararların, her bir hasarda hasar bedeli üzerinden %10 muafiyet tenzil edilmek suretiyle tazmin edileceği konusunda taraflar mutabık kalmışlardır.

A-4.4. (Deprem veya yanardağ püskürmesi teminata dâhildir.)

Her bir deprem hasarında %20 sigortalının uhdesinde %80 sigorta şirketinde kalacak şekilde koasürans uygulanacaktır.

A-4.5. (Sel ve su baskını teminata dâhildir.)

Her bir sel-seyilap hasarında hasar bedeli üzerinden %10 tenzili muafiyet uygulanacaktır.

A-4.6. (Alevsiz Yanma) teminata dâhildir.

A-4.7. (Yetkisiz çekme-çekilme) teminata dâhildir.

Sigortalı aracın fabrika çıkışı standart aksamı içinde orijinal olarak bulunan ses cihazları, araç bedelinin %7,5'i ile sınırlı olmak kaydıyla, poliçe teminatına dâhildir.

Kasko genel şartlarının B.4/4.1 maddesi gereğince herhangi bir hasar halinde hasar ikame zeyli düzenlenmeyecektir.

Poliçe teminatına giren herhangi bir hasarda, 10 yaşından büyük araçlarda Kaporta parça hasarlarında %15, mekanik parça hasarlarında %15 kıymet kazanma tenzil'i düşülecektir.

Enflasyon Klozu; Bu poliçe ile sigorta edilen aracın sigorta bedeli (Motorlu Kara Taşıtları Kasko Genel Sigortası Genel Şartları saklı kalmak kaydıyla) her ay, D.İ.E. tüketici fiyatları için ilan edilmiş D.İ.E. tüketici fiyatları indeksi esas alınarak ödenecektir. (Radyo-teyp, telsiz, telefon ve emtia enflasyondan hariçtir.)

EK HİZMETLER:

Hastane Masrafları; Günlük 45 YTL ile ani hastalık sonucu yatarak tedavi masrafları teminatı verilmiştir. 1 seferde 5 gün yıllık 10 hadise ile sınırlı olup 1 günlük muafiyet uygulanır.

Anahtar Teslim Teminatı; Araç modelinin ilgili yıl ile aynı olması ve trajik tescil tarihinden itibaren aynı gün veya en çok beş (5) gün içinde poliçesinin düzenlenmesi kaydı ile poliçe vadesinin ilk üç (3) ayındaki tam hasarlarda aynı tip ve aksesuarlarla anahtar teslim bedeli ödenir. Kaza tarihi itibarıyla aracın bir üst modeli satışa sunulmuş olsa dahi, aracın eş modeli temin edilebiliyor ise bu bedel, edilemiyor ise yine aracın eş modeline ilişkin anahtar teslim bedeli ödenir.

Hukuksal Koruma Teminatı; İşbu poliçeye Hukuksal Koruma sigortası, ekli genel şartlar ve aşağıda yazılı özel şartlarla teminata dahil edilmiştir. Motorlu araca bağlı hukuksal koruma ve sürücü hukuksal koruma; sigorta ettirenin sadece aleyhine açılan dava ve takipleri için yukarıda yazılı limitler dahilinde teminata dahil edilmiştir. Yıllık azami ödenecek tazminat tutarı sigorta bedeli ile sınırlıdır. Her olayda avukatlık ücretleri Hukuksal koruma sigorta bedelinin %10'na, Mahkeme harç ve giderleri %15'ne, icra harç ve giderleri %10'na, noter masrafları %5'ne kadar teminat kapsamındadır.

Not: Hukuksal koruma genel şartlarının A.2/2.1.2 ve A.2/2.2.2 maddeleri teminat haricidir. Manevi tazminat talepleri iş bu poliçe teminatları kapsamına dâhil değildir.

X ANONİM TÜRK SİGORTA ŞİRKETİ

X
SİGORTA

DOST KASKO SİGORTA POLİÇESİ

ACENTE NO	POLİÇE NO	ZEYİL	ÖNCEKİ POL.	OTOR. NO	SÜRESİ	SİGORTA BAŞLANGICI-SONU	BRANŞ
3-2-300325	4621114	0	4070762	504512	365 Gün	24/02/2006-24/02/2007	484

Ferdi kaza sigortası genel şartlarının madde 6/f fıkrası teminat haricidir.

İşbu poliçe ile sigortalının beyanıyla primden özel indirim ve/veya genel indirimler yapıldığı ve hasar vukuunda özel indirim ve/veya genel indirim şartlarının bulunmadığı anlaşıldığı durumlarda, hasar tazminatı alınan primle alınması gereken prim arasındaki orana göre ödenir.

ASİSTAN HİZMETLERİ:

Dost Destek Hizmetleri Teminatı; Sigortalının seyahatini tamamlaması, refakatçi yakının ziyareti/konaklaması, tedavi sonrası geri dönüş, acil mesajların iletilmesi, cenazenin tıbbi şartlara uygun nakli, hukuki yardım, aracın çekilmesi/kurtarılması, vinçle kurtarma, aracın emanet ve muhafazası, bulunmayan yedek parçaların temini, profesyonel sürücü temini, aracın tamirat sonrasında teslim alınması, kişisel yardım/tıbbi yardım, konaklama için;

Dost Mini Onarım Teminatı

1- Boyasız Kaporta Göçük Düzeltme (PDR) :

Boyanın zarar görmediği 3 cm çapa kadar kaporta göçükleri

Yıllık servis hizmet limiti: 4 adet/Yıl

2- Boya Hasarlı Kaporta Göçük Düzeltme (DR):

Boya hasarlı kaporta göçükleri 10 cm'ye kadar

Yıllık servis hizmet limiti: 2 adet/Yıl

3- Boya Tamiri, "Mini Yama" (PR):

Kaporta sıyrık ve çizikleri, 30 cm'ye kadar

Tampon sıyrık ve çizikleri, 20 cm çapa kadar

Yıllık servis hizmet limiti: 2 adet/Yıl

4- İç Döşeme Tamiri (IR):

Kumaş, halı, velur, deri, vinil, plastik, tipi iç döşeme malzemeleri

1 cm çapına kadar sigara yanıkları

5 cm'ye kadar deri, vinleks, kumaş, halı yırtıkları, plastik çizik ve çatlakları

3 cm çapa kadar plastik parça kopukları,

Yıllık servis hizmet limiti: 2 adet/Yıl

5- Ön Cam Tamiri (WR):

10 cm'ye kadar çatlaklar

Yıllık servis hizmet limiti: 2 adet/Yıl

6- Plastik Tampon Tamiri (BR) :

10 cm'ye kadar göçükler, yırtıklar, kopuklar ve eksik parçalar

Yıllık servis hizmet limiti: Limitsiz

Mini Onarım ve Cam hasarlarınız için; Alo Bir Dost 0 (212) 444 1936

Cam hasarlarında; anlaşmalı cam asistanı servisi dışındaki anlaşmalı servislerimiz kullanılıyorsa cam fiyatları anlaşmalı cam asistanı servislerinin uyguladıkları fiyatlar ile kontrol edilecek ve cam fiyatlarının aynı olması durumunda muafiyet uygulanmayacaktır.

SİGORTA ETTİREN YUKARIDA TESPİT EDİLEN HERHANGİ BİR TAKSİDİ, VADE BİTTİĞİNDE ÖDEMEMİŞ İSE TEMERRÜDE DÜŞMÜŞTÜR. TEMERRÜT GÜNÜNÜ TAKİP EDEN 15 GÜN İÇERİSİNDE DAHİ PRİM BORCUNU ÖDEMEDİĞİ TAKTİRDE BU MÜDDETİN BİTİMİNDEN İTİBAREN 15 GÜN SÜRE İLE TEMİNAT DURUR.

BU SÜRENİN SONUNA KADAR PRİM ÖDENMEDİĞİ TAKTİRDE SİGORTA SÖZLEŞMESİ HERHANGİ BİR İHTARA GEREK KALMADAN FESHEDİLMİŞ OLUR. TEMİNATIN DURDUĞU SÜRE İÇİNDE RİZİKONUN GERÇEKLEŞMEMESİ ŞARTIYLA PRİM ÖDENMESİ HALİNDE TEMİNAT DURDUĞU YERDEN DEVAM EDER. İŞBU POLİÇE, BAŞLANGIÇ VE BİTİŞ TARİHİNDE ÖĞLEYİN 12:00'DE BAŞLAR, ÖĞLEYİN 12:00'DE SONA ERER. PRİM VEYA PEŞİNAT (İLK TAKSİT) ÖDENMEDİĞİ TAKTİRDE, POLİÇE TESLİM EDİLMİŞ OLSA DAHİ SİGORTACININ SORUMLULUĞU BAŞLAMAZ.

İŞBU POLİÇE (3) NÜSHA OLARAK 24/02/2006 TARİHİNDE 10:45'DE TANZİM EDİLDİ.

DÜZENLEME TARİHİ: 24/02/2006

X ANONİM TÜRK SİGORTA ŞİRKETİ

Karayolları Trafik Kanunu Mali Sorumluluk Sigorta Poliçesi Örneği

X SİGORTA

ACENTE NO	POLİÇE NO	ZEYİL	ÖNCEKİ POL.	OTOR. NO	SÜRESİ	SİGORTA BAŞLANGICI-SONU	BRANŞ
3-2-300125	4761250	0	4455445		365 Gün	01/07/2006-01/07/2007	409

SİGORTALI NO: 655214
ADI SOYADI: X İNŞ. TAAH. TİC. TURZ. VE MÜŞ. LTD.
ADRESİ: ÇETİN EMEÇ BULV. NO: 24/3 ÖVEÇLER
ÇANKAYA ANKARA

NET PRİM : 102.40 YTL
GİDER VERGİSİ : 5.12 YTL
TRAFİK FONU : 5.12 YTL
K.T. GARANTİ SİG. HS. : 2.05 YTL
ÖDENECEK YEKÜN : 114.69 YTL

TC. KİMLİK NO:
VERGİ DAİRESİ/NO: KAVAKLIDERE V.D. 6500009925
DAİN VE MÜRTEHİNİ:

A R A C I N

PLAKA : 06 AK 724
MODEL : 1997
MOTOR NO : 7K2152585435
YER/TONAJI : 5
KOLTUK SAYISI : 5
ÖNCEKİ SİG. ŞTİ : ANKARA
ÖNCEKİ ACN. NO : 231020
MOTOR GÜCÜ : 0
YÜK KAPASİTE : 0
ÖNC. YENİLEME NO : 5
TRN HAS BEL TAR : 21554668

MARKASI : CHRYSLER
TIP : GRAND CHEROKEE LTD
ŞAŞI NO : IJ5G254IIV1546578
KULLANIM TARZI : HUSUSİ
TESCİL TARİHİ : 23/06/1997
ÖNCEKİ POL. NO : 4523542
SİLİNDİR HACMİ : 0
PUL NO : B 021451
ÖNC TAR BASAMAK : 4
TRM HAS. BEL NO : 11254656

<u>SİGORTA TÜRÜ</u>	<u>TEMİNATLAR (YTL)</u>	<u>SİGORTA PRİMİ (YTL)</u>
TRAFİK	0.00	102.40
KAZA B. BEDENİ	287,500.00	0.00
ŞAHIS B. BEDENİ	57,500.00	0.00
TEDAVİ KAZA B.	287,500.00	0.00
TEDAVİ ŞAHIS B.	57,500.00	0.00
KAZA BAS. MAD.	11,500.00	0.00
ARAC BAŞINA NAD	5,750.00	0.00

% 20 HASARSIZLIK İNDİRİMİ UYGULANMIŞTIR.

SÖZLEŞME SÜRESİ İÇİNDE HAZINE MÜSTEŞARLIĞI 'NIN BAĞLI BULUNDUĞU BAKANLIKÇA TEMİNAT TUTARLARI ARTIRILDIĞI TAKDİRDE, BU POLİÇEDE YAZILI TEMİNAT TUTARLARI, HERHANGİ BİR İŞLEME GEREK KALMAKSIZIN VE EK PRİM ALINMAKSIZIN YENİ TEMİNAT TUTARLARI ÜZERİNDEN GEÇERLİ OLUR.

ANKARA ANONİM TÜRK SİGORTA ŞİRKETİ, işbu poliçede öngörülen sigorta priminin tamamının ödenmesi karşılığında yukarıda Adı-Soyadı veya Ticari Ünvanı ve Adresi yazılı sigorta ettirenin işbu poliçede detayları belirtilen Motorlu Kara Taşıt Aracının işletilmesinden doğan hukuki sorumluluğunu ilişik matbu genel şartlarla poliçede yazılı özel şartlar ve 2918 sayılı Karayolları Trafik Kanununun Hükümleri dairesinde temin eder.

EK; HASARSIZLIK İNDİRİMİ VEYA ZAMLI PRİM UYGULAMASI İLE İLGİLİ KLOZ

Sayın Sigortalımız

- 1- Trafik kazası halinde trafik polisine kaza zaptı tutturunuz. Kazanın oluşumunda kusurunuz yoksa, size çarpan aracın trafik poliçe numarasını alarak, bu sigorta şirketine hasar ihbarı yapınız. Kusurluysanız, çarpmış olduğunuz araç sahibine trafik poliçe numaranızı verin ve hemen X SİGORTA'YA hasar ihbarı yapmalarını söyleyiniz.
- 2- Poliçenizle birlikte söze verilen 2 puldan birini poliçenin arkasına diğerini aracınızın ön camının soluna yapıştırınız.
- 3- Poliçe üzerinde hiçbir değişiklik yapılamaz. Bu poliçenin tabi olduğu genel ve özel şartlar sigortalı tarafından teslim alınmıştır.
- 4- Poliçe ücreti peşin ödenir. İşbu poliçe makbuz yerine geçerlidir.

UYGULAMA FAALİYETİ-1

İŞBU POLİÇE 01/07/2006 TARİHİNDE 10:22'DE TANZİM EDİLDİ.
DÜZENLEME TARİHİ : 27/06/2006

X ANONİM TÜRK SİGORTA ŞİRKETİ

İşlem Basamakları	Öneriler
<p>➤ Öneriler doğrultusunda kasko sigortasını tanımlayabilirsiniz.</p>	<ul style="list-style-type: none">➤ Müşterinin mağdur durumda kalmaması için ne gibi teminatlar için prim ödemesi gerektiğine dikkat etmelisiniz.➤ Riziko gruplarından hangileri için teminat verilebileceğini kontrol ediniz.➤ Sigorta teminatının dışında olan, ancak ek sözleşme ile teminat kapsamı içine alınabilecek konularına dikkat etmelisiniz.
<p>➤ Öneriler doğrultusunda kasko sigortasının faydalarını açıklayabilirsiniz.</p>	<ul style="list-style-type: none">➤ Sigortanın müşteriye maliyeti ve bu maliyet karşılık elde edeceği faydaları anlatmalısınız.➤ Müşteriye kasko sigortasının faydalarını anlatırken açık, anlaşılır ve ikna edici olmalısınız.➤ Zorunlu Mali Sorumluluk Sigortası (Trafik Sigortası) hakkında yeterli bilgiye sahip olmalısınız.➤ Yol asistanlarının verdiği hizmetleri öğrenmelisiniz.

ÖLÇME VE DEĞERLENDİRME

ÖLÇME SORULARI

Aşağıdaki sorulardan doğru olan şıkkı işaretlendirerek cevaplandırınız.

- Aşağıdakilerden hangisi kasko sigortasında Ana teminatlardan değildir?
 - Çarpma-çarpılma
 - Aracın Yanması
 - Sel ve su baskını
 - Aracın çalınması veya çalınmaya teşebbüs
- Kasko sigortaları teminatları bakımından kaç'a ayrılır?
 - 1
 - 4
 - 3
 - 2
- Aşağıdakilerden hangisi teminat dışında kalan hallerden değildir?
 - Kamu otoritesi tarafından çekilme hali hariç taşıtta yapılacak tasarruflar nedeniyle meydana gelen zararlar
 - Aracın çalınması veya çalınmaya teşebbüs
 - Poliçede gösterilen taşıtın, Karayolları Trafik Kanunu hükümlerine göre, gerekli sürücü belgesine sahip olmayan kişiler tarafından kullanılması sırasında meydana gelen zararlar,
 - Taşıtın, uyuşturucu maddeler veya Karayolları Trafik Kanunu uyarınca yasaklanan miktardan fazla içki almış kişiler tarafından kullanılması sırasında meydana gelen zararlar,
- Aşağıdakilerden hangi Asistanlık hizmetlerindedir?
 - Aracın çekilmesi
 - Aracın şarampolden kurtarılması
 - Aracın kullanılamaması nedeni ile konaklama
 - Hepsi

B. UYGULAMALI TEST

Uygulama faaliyetinde yapmış olduğunuz çalışmaları kendiniz yada arkadaşınız ile değiştirerek değerlendiriniz.

Değerlendirme Ölçütleri		EVET	HAYIR
1	Kasko sigortasının kapsamını açıkladınız mı?		
2	Teminat bakımından kasko türlerini sıraladınız mı?		
3	Araç teminat şartlarını açıkladınız mı?		
4	Araç teminat limitleri oranlarını sıralayarak açıkladınız mı?		
5	Kasko sigortasının faydalarını sıralayarak açıkladınız mı?		

DEĞERLENDİRME

Yapmış olduğunuz değerlendirme sonunda “hayır” şeklindeki cevaplarınızı bir daha gözden geçiriniz. Kendiniz yeterli görmüyorsanız öğrenme faaliyetini tekrar ediniz. Cevaplarınızın hepsi “evet” ise bir sonraki faaliyete geçiniz.

DEĞERLENDİRME

- Sorulara verdiğiniz yanıtları modül sonundaki cevap anahtarıyla karşılaştırınız.
- Bu faaliyet kapsamında hangi bilgileri kazandığınızı belirleyiniz.
- Yanlış cevaplandığı sorularla ilgili konuları tekrar inceleyip öğrenmeye çalışınız.
 - Kaynak veya yardımcı ders kitaplarından faydalanınız.
 - Kütüphanelerden, internetten veya makine teknolojisi alanında üretim yapan işletmelerden araştırma yapınız.
 - Öğrenme faaliyetiyle ilgili olarak öğretmenlerinizden yardım alınız.

ÖĞRENME FAALİYETİ-2

AMAÇ

Kasko sigortası yapılacak araç özelliklerini belirleyebilecek, TRAMER sorgulaması yapabilecek ve kasko sigortası poliçe bedelini hesaplayabileceksiniz.

ARAŞTIRMA

Sevgili öğrenci, bu faaliyet öncesinde yapmanız gereken öncelikli araştırmalar şunlardır:

- Araç özellikleri kasko sigortalarını etkiler mi araştırınız?
- TRAMER sorgulaması ne demektir?
- Kasko poliçesi örneklerini inceleyiniz?
- Aracın hasarsız olması kasko primlerini etkiler mi araştırınız.

Araştırma işlemleri için internet ortamı ve sigorta şirketlerini, personelin düşüncesini araştırıp gözlemlemeniz gerekmektedir.

2. ARAÇLARDAKİ ÖZELLİKLER

Teknolojinin gelişmesiyle beraber kullanılan araçlardaki yenilikler ve buna bağlı olarak araç içi ve dışı estetik ve donanımlarda gelişmiştir. Rekabet eden firmalar müşteri memnuniyetini karşılamak için AR-GE çalışmalarını hızlandırarak, araç konforlarını geliştirmektedirler. Özel lastikler, radyo-teyp, klima, alarm vs. gibi yeniliklerin ortaya çıkması müşterilerin beğenisini kazanmıştır. Araçlardaki bu özelliklerin güvence altına alınması için müşterilerin belli bir prim karşılığında sigorta yaptırılmaları gerekmektedir.

2.1. Araç Özellikleri

Kasko değer listesinde Mart 2006 itibarıyla listede 111 marka ve 8105 farklı araç tipi mevcuttur. Dolayısıyla bu araçların her birinin sahip olacağı özelliklerde birbirinden farklı olacaktır. Araçtaki cihazların marka ve bedellerinin kasko poliçesinde mutlaka gösterilmesi gerekmektedir.

2.1.1. Görülen Özellikler

Türkiye Sigorta ve Reasürans Şirketleri Birliği tarafından yayınlanan Kasko Değer Listelerinde yer alan ve/veya Oto Show, Oto Borsa gibi yayınlardaki bedellere uyulması gerekmektedir. Acenteler, şirkete online yoluyla bağlı buldukları bilgisayar programlarında görülen ve bu esaslarca belirlenen sigorta bedelleri altında bir değer veremezler ancak daha yüksek bir bedel belirleyebilirler. Sigorta bedelleri, araçların vergi, resim ve harçlar dâhil fiyatlarıdır.

Aracın poliçede gösterilen sigorta bedelinin, piyasa rayıcı ile sınırlı kalmak şartıyla, 1 yıl içerisinde, belirlenen bir oranda artışını teminat altına almak mümkündür. Bu amaçla oluşturulmuş klozu almak zorunludur. (Bu teminat Radyo/Teyp için verilmemektedir.)

Kasko sigortalarında standart lastik ve jantlar teminat kapsamındadır. Özel lastik, çelik jantlar, değer olarak standartların üzerinde olduğundan, değerleri sigortalı ile sigortacı tarafından mutabık kalınarak tespit edilmeli, poliçesine not olarak yazılmalı ve bu farka ait prim tahakkuk ettirilmelidir. Radyo, teyp, kolonlar, equalizer, klima, alarm, telsiz, telefon, faks, otomatik anten, takometre gibi cihazlar, ancak ek prim alınarak kasko poliçesi kapsamına dâhil edilebilirler. Bu tür cihazların marka ve bedellerinin kasko poliçesinde mutlaka gösterilmesi gerekmektedir

2.1.2. TRAMER Sorgulaması

Karayolu Motorlu Araçlar Mali Sorumluluk Sigortası branşında faaliyet ruhsatı bulunan tüm sigorta şirketleri merkezin (TRAMER) doğal üyesidir.

Merkez, trafik sigortasında uygulama birliği sağlanması, sigorta sahtekârlıklarının önlenmesi, sigorta sistemine olan güvenin artırılması, sigortasını yaptırmamış motorlu araç işletenlerinin tespiti, sağlıklı fiyatlandırma yapılması ve benzeri amaçları gerçekleştirmek üzere, bu sigortaya ilişkin verilerin merkezi bir veritabanında toplanmasını, günlük olarak güncellenmesini ve bu verilerin belirlenen yetki düzeyine göre ilgili tarafların kullanımına sunulmasını sağlar.

TRAMER Sigortası Bilgi Merkezi aşağıdaki işlemleri kolaylaştırma görevlerini yerine getirir:

- Trafik Sigortasında denetim etkinliğinin sağlanması,
- Sektörde uygulama birliğinin sağlanması, verilendirme
- Sigorta kaçaklarını önlenmesi,
- Sahtekârlığa karşı önlem alınması,
- Toplumda sigorta sistemine olan güvenin artırılması,
- Daha sağlıklı fiyatlandırma yapılması ve haksız rekabetin önlenmesi,
- Sigorta şirketlerinin rücu alacaklarına ilişkin mahsuplaşma işlemlerini kolaylaştırması görevlerini yerine getirir.

Merkezin Görevleri

- Üye sigorta şirketlerinin trafik sigortası sözleşmelerine ilişkin kayıtlarının tutulduğu ilişkisel bir veritabanı oluşturmak ve bu verilerin en çok bir günlük gecikme ile üye sigorta şirketleri tarafından sürekli güncellenmesini sağlamak,
- Üye sigorta şirketlerinden trafik sigortasına ilişkin muallâk ve ödenmiş hasar verilerini almak ve bu kayıtları sigorta kayıtları ile ilişkilendirmek,
- Hasarsızlık indirimine veya zamlı prim uygulamasına esas teşkil etmek üzere hasar durum belgesi düzenlemek, bu belgeyi üye sigorta şirketinin, acentenin veya sigorta ettirenin talebi halinde vermek,
- Trafik sigortasını yaptırmamış motorlu araç işletenlerinin tespiti amacıyla ilgili kurumlarla işbirliği yapmak, mümkün olduğu takdirde motorlu araçlara ait trafik tescil kayıtlarını elektronik ortamda almak, bu kayıtları sigorta kayıtları ile ilişkilendirmek ve sigortasız araçlara ait listeler oluşturmak,
- Yetkili kullanıcıların, işlerini yapmak için ihtiyaç duyduğu bilgi taleplerini mümkün olduğu ölçüde karşılamak,
- Toplu sigorta verilerini, sigortalılık oranlarını, kaza ve hasar verilerini v.b. istatistikleri hazırlanacak formatta bilgi raporlarına dönüştürmek ve ilgililerin bilgisine sunmak,
- Üye sigorta şirketlerinin trafik sigortası ile ilgili uygulamalarını takip etmek,
- Üye sigorta şirketlerinin trafik sigortasından doğan karşılıklı rücu alacaklarına ilişkin mahsuplaşma işlemlerini kolaylaştırmak,
- Trafik sigortası tarifesi ile ilgili çalışmalar yapmak.

Tramer sisteminde; Trafik sigortası üretimi gerçekleştiren bütün sigorta şirketlerinin 01.01.2003 tarihinden itibaren tüm poliçe bilgileri ve bunların hasar ve ödeme kayıtları TRAMER sistemine transfer edilmiş olup, yeni üretilen poliçeler ve hasar kayıtları günlük olarak transfer edilmektedir. TRAMER hizmet alanında bulunan kullanıcılar yetkileri çerçevesinde bu kayıtları sorgulayabilmektedir.

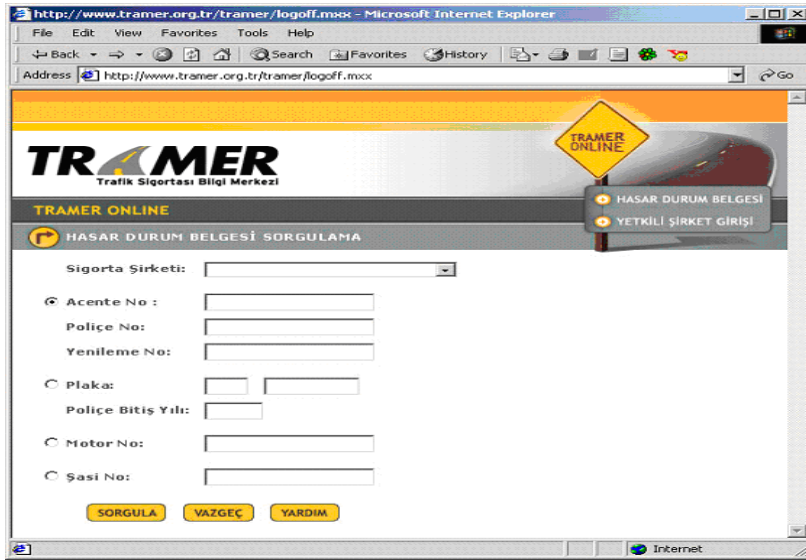
Trafik Sigortası Hasar Durum Belgesi, 01.07.2004 tarihinden itibaren TRAMER tarafından verilmekte olup, sigorta şirketleri bu tarihten itibaren hasar durum belgesi

düzenleyememektedirler. Sigorta şirketleri kendi yenilemeleri de dahil olmak üzere tüm poliçeler için sadece kullanmış oldukları programlar üzerinden online TRAMER'e bağlanarak Hasar Durum Belgesi alabilmektedir.

Hasar Durum Belgesi nedir?

Hasar Durum Belgesi, sorguladığımız poliçeyle ilgili hasarları ve yeni poliçede uygulanacak tarife basamağını gösterir belgedir. Poliçe yenileme işlemi gerçekleştirilmeden önce ilgili belgenin kullanmış olduğunuz program üzerinden online TRAMER'e bağlanarak alınması ve poliçe üzerinde belirtilmesi gerekmektedir.

Sorgulama yaparken sigortalı özel kişi ve T.C. vatandaşı ise vatandaşlık numarası, özel kişi ve T.C. vatandaşı değil ise pasaport numarası, tüzel kişi ise vergi numarası kullanılmalıdır.



Sorgulama sonucunda çıkan sayfada poliçe ilgili mevcut bilgilerin yanı sıra yenileme aşamasında uygulanması gereken tarife basamak numara bilgisi de yer almaktadır. Poliçe yenileme esnasında ilgili tarife basamağı üzerinden işlem yapılması gerekmektedir.

TRAMER Belge Numarası

Sigorta şirketleri ve acenteler tüm poliçe yenilemelerinde, kullanmış oldukları programlar üzerinden online TRAMER'e bağlanarak "TRAMER Belge Numarası" almaları gerekmektedir. TRAMER belge numarası olmayan poliçeler veya hatalı girilen TRAMER belge numaraları ile ilgili belirli zaman aralıkları ile hata listeleri alınmakta ve sigorta şirketleri ve acenteler gönderilerek gerekli düzeltmeleri yapmaları talep edilmektedir.

2.2. Poliçe Bedelinin Hesaplanması

2.2.1. Prim Tablosu

Prim; Sigortacının, sigortalıya vermiş olduğu güvence karşılığında almış olduğu parasal ücrettir.

Herhangi bir riske ilişkin olarak, sigortacının vermiş olduğu teminata karşılık olmak üzere, sigortalı veya sigorta ettiren tarafından para olarak ödenen bedeldir. Sigorta sözleşmesinin en önemli unsurlarından birisidir ve sözleşmenin diğer bütün şartları yerine getirilmiş olsa dahi, primin ödenmemesi, birçok durumda sigorta sözleşmesinin yürürlüğe girmesini engelleyen bir durumdur.

Prim, risk primine ek olarak genel giderler, komisyonlar, sigorta şirketinin bu iş dolayısıyla katlanmak zorunda olduğu tüm maliyetler ve faaliyet karını içermektedir.

2.2.2. İndirimler

Burada dikkat etmeniz gereken önemli konulardan birisi de alınan indirimlerden dolayı mağdur durumda kalmamaktır. Sigorta şirketleri, poliçe oluştururken birçok konuda indirim sağlamaktadır. Akla gelen ilk indirim hasarsızlık indirimidir.

Sigorta dönemi içinde hasar tazminatı almayan sigortalıya, her yıl için değişen oranlarda hasarsızlık indirimi uygulanır. Araca bir yıl süre ile yapılan kasko sigortalarında, başlangıçta tespit edilen sigorta bedellerinin enflasyon nedeniyle yıl içerisinde piyasa değerinin altına düşmemesi için enflasyon korunma teminatı verilerek aracın değeri korunmaktadır.

2.2.2.1. Hasarsızlık

Gerçek ve/veya tüzel kişilere ait sigortalı aracın aşağıda belirtilen sigortalı olduğu süreler zarfında herhangi bir kasko hasarı tazminatı talebine konu olmadığı ve poliçe yenilediği takdirde bu yenilemelere ait kasko primleri (ek primler dâhil) üzerinden aşağıdaki oranlarda hasarsızlık indirimi uygulanır.

- Birinci 12 aylık sigorta süresi sonundaki yenilemede.....% 30
- İkinci 12 aylık sigorta süresi sonundaki yenilemede.....% 40
- Üçüncü 12 aylık sigorta süresi sonundaki yenilemede.....% 50
- Dördüncü 12 aylık sigorta süresi sonundaki yenilemede.....% 60

Sigortalının sahibi olduđu bu deęeri, seilen rizikolardan her hangi birinden kaynaklanan zararın gerekleřmesiyle meydana gelen zarar tutarını demekle ykml olandır.

Hasar Olayı; polie ile verilen teminatlardan herhangi birinin (rizikonun) gerekleřmesi sonucu meydana gelen olaya hasar diyoruz. Hasar polie kapsamın iinden deęerlendirilen bir olay ise zarar doęrudan bir hususu ifade eder. Yani sigortacı iin her hasar zarar doęuran bir olayı ifade etmeyebilir. rneęin; poliede saptanan muafiyetin altında kalan hasarlar bizim iin zarar doęuran hasarlar deęildir.

Hasarsızlık İndirimi Uygulama Talimatı

- Hasar indiriminin uygulanabilmesi iin polienin yukarıdaki sreler zarfında aynı gerek veya tzel kiři adına yrrlkte olması ve hasarsızlık halinin devam etmesi gerekir. Kısa mddetli sigortalarda hasarsızlık indirimi uygulanmaz.
- Hasarsızlık indirimi sigortalı gerek veya tzel kiři takip edecektir. Finansal Kiralama yoluyla alınan aralarda, kira sresi sonunda mlkiyetin kiracıya gemesi halinde hasarsızlık indirimi devam edecektir. Gerek veya tzel kiřiye ait kasko sigortalı aracın sigorta sresi iinde satılması veya herhangi bir Őekilde mlkiyetinin bařkasına devredilmesi halinde, mlkiyetin devrini mteakip 3 ay sreyle sınırlı olmak kořuluyla aynı gerek veya tzel kiři adına bařka bir ara satın alınması halinde kazanılmıř olan hasarsızlık indirimi yeni alınan araca ařaęıdaki Őartlarda uygulanır.
 - Mlkiyeti devredilen ara ile, yeni alınan aracın aynı tarife grubunda olması Őarttır.
 - İndirime esas polieden hasarsızlık belgesi verilmemiř olması Őarttır.
- Hasarsızlık indirimi koruma teminatı olan polieden denen hasarda hasarsızlık indiriminin devamı:
 - Hasarsızlık indirimi koruma teminatı ekprimi uygulanan sigortalı aracın sigortalı bulunduęu sreler zarfında aldıęı denen ve muallk hasar tazminatı toplamı poliedeki toplam teminatın %5'ini gememesi halinde yenilemede ara hasarsız mıř gibi deęerlendirilir ve hasarsızlık indirim uygulaması devam ettirilir.

Toplam hasar tutarının tespitinde bir defaya mahsus cam hasarları ve %100 rüculü hasarlar dikkate alınmayacaktır.

Yukarıdaki husus poliçe yenilemelerinde geçerlidir. Diğer sigorta şirketlerinden hasarsızlık indirimi koruma mahiyetinde teminat almış poliçelerin yenilemesi halinde (a), (b), (e), (f) ve (g) maddeleri saklı kalmak kaydıyla hasar halinde hasarsızlık indirimi uygulanmayacaktır.

- Hasarsızlık indirimi koruma teminatı ekprimi uygulanmamış, %50 veya %60 Hasarsızlık indirimine hak kazanmış poliçeden ödenen hasarda hasarsızlık indiriminin devamı:
 - %50 veya %60 Hasarsızlık indirimi uygulanan sigortalı aracın sigortalı bulunduğu süreler zarfında yalnızca bir hasar tazminatı talebine konu olması halinde yenilemede hasarsızlık indirimi tamamen kaldırılmayıp %30 indirim ile devam eder.
 - İki veya daha fazla hasar ödenmesi halinde hasarsızlık indirimi tamamen kalkar.
- Poliçe süresi içerisinde en fazla bir tazminat talebine konu olması kaydıyla aracın ön, arka ve yan camlarının kırılması halinde hasarsızlık indirim hakkı kaybolmayacaktır.
- Yüzde yüz rücu imkânı bulunan hasarlarda hasarsızlık indiriminin devamı:

Sigorta şirketine sigortalı aracı kullanan şahsın veya araç sahibinin hiçbir kusuru bulunmadığı hallerde, sigortalının şirketimize rücu imkânı sağlayacak belgeleri temin etmesi şartıyla sigortalıya ödenen tazminat sonucu yenilemede hasarsızlık indirimi devam edecektir.

Hasarsızlık indiriminin devam ettirilebilmesi için sigortalımızın kusursuz olması tek başına yeterli olmayıp, aşağıdaki diğer hususlarından yerine getirilmesi şarttır.

- Sigortalının tamamen kusursuz olması bir ön şarttır.
- Kazada kusursuz olan sigortalının şirketimize rücu imkânlarını sağlayacak belgeleri eksiksiz olarak temin etmesi gerekir. (Trafik kaza raporu, kusurlu karşı tarafın adres ve telefon numarası, trafik sigortasıyla ilgili bilgiler varsa şahitler ve şirket tarafından istenecek diğer belgeler)

Sigortalı aracın çalınması halleriyle araç park halindeyken kimliği belirlenemeyen kişiler ya da plakası belirlenemeyen araçlar tarafından sigortalı araca zarar verilmiş olması halleri de dahil olmak üzere şirkette rücu imkanı bulunmayan diğer hallerde ödenen tazminat sonucu hasarsızlık indiriminin devam etmesi söz konusu değildir.

Bu gibi hallerde sigortalı kusursuz olsa dahi (c maddesi hükmü saklı kalmak kaydıyla) yenilemede hasarsızlık indirimi kaldırılır.

Hasarsızlık indirimi, Türk ve yabancı uyruklu kişilerin başka ülkelerde buldukları sırada indirimde esas olabilecek bir süre zarfında herhangi bir kasko hasarı tazminat talebine konu olan bir hasar yapmadıklarını önceki sigortayı yapmış yabancı sigorta şirketlerinden alınacak bir belge ile teşvik etmeleri halinde de uygulanır.

Hasar Halinde Yapılması Gerekenler

Poliçenin bir akit yani sözleşme olduğunu biliyoruz. Poliçenin tanzim ve kabulünü takiben sigortalının ve sigortacının vazgeçilmez hukuki sorumlulukları başlar bu sorumluluklardan biri de rizikonun gerçekleştiğinin sigortacıya bildirilmesidir. İşte bu bildirimde hasar ihbarı diyoruz. Hasar ihbarı; sigortalının kendisi, temsilcisi veya mücbir sebeplerden dolayı herhangi biri tarafından, sigorta şirketine, acenteye yazılı ve sözlü olarak yapılabilir.

KASKO POLİÇESİNDE HASAR ÇEŞİTLERİNE GÖRE İSTENİLEN EVRAKLAR						
	Cam Hasarlara	Seyir Hal Hasarlarında	Aracın Yanması	Aracın Çalınması	Park Halinde H.	Seylap Hasarları
1-Poliçe Fotokopisi	(X)	(X)	(X)	(X)	(X)	(X)
2- Prim Makbuzu	(X)	(X)	(X)	(X)	(X)	(X)
3- Ruhsat Fotokopisi	(X)	(X)	(X)	()	(X)	(X)
4- Ehliyet Fotokopisi	(X)	(X)	(X)	()	()	(X)
5- Hasarlı Araca Ait Fotoğraf	(X)	(X)	(X)	()	(X)	(X)
6- Kaza Raporu	()	(X)	()	()	()	()
7- Alkol Raporu	()	(X)	()	()	()	()
8- Beyan	(X)	()	()	()	(X)	(X)
9- Fatura	(X)	(X)	()	()	()	(X)
10- Kamyonsa Sevk İrsaliyesi	()	(X)	()	()	()	()
11- Karakol ve İtfaiye Raporu	()	()	(X)	()	()	()
12- Savcılık Cevap Yazısı	()	()	(X)	()	()	()
13- Karakol Yazısı	()	()	()	(X)	()	()
14- Hırsızlık Masası Yazısı	()	()	()	(X)	()	()
15- Vergi Borcu Olmadığına Dair Yazı	()	()	()	(X)	()	()
16- Aracın Tüm Anaht.	()	()	()	(X)	()	()
17- Çalıntı Kaşeli Tesc	()	()	()	(X)	()	()
18- Karakol Müracaat Tutanağı	()	()	()	(X)	(X)	()

Hasar İhbar Edilirken;

- Poliçeyle ilgili bilgiler
- Hasar yeri ve tarihi
- Hasarın oluş şekli
- Aracın bulunduğu adres ve telefonu
- Sigortalı telefonu
- Prim ödemesini gösteren belge gerekmektedir.

2006 yılı trafik sigortası tarife ve talimatları kapsamında hasarsızlık indirim ve artırım oranları aşağıda yer almaktadır.

<u>Basamak No</u>	<u>Hasarsızlık İndirimi (%)</u>	<u>Prim Artırımı (%)</u>
7	20	---
6	15	---
5	10	---
4	---	---
3	---	10
2	---	20
1	---	40

Hasarsızlık indirimine hak kazanan poliçe için;

- Vade bitim tarihinde yenilenmesi durumunda indirim hakkı kaybedilir. (örnek: %20 indirim hakkı bulunan bir poliçenin vadesinde yenilenmemesi durumunda indirim hakkı kaybedilir ve 7 basamaktan 4. basamağa çekilir.)
- Takip eden ilk 30 gün içinde de poliçe yenilenmez ise, poliçe basamağı bir basamak daha indirilir ve 3. basamak uygulanır.
- Devam eden her 30 gün içinde de poliçe yenilenmez ise her 30 günlük dönem için poliçe basamağı bir basamak indirilir.
- Zamanında poliçe yenilenmemesinden dolayı, elde edilen basamak 1 basamak olması durumunda ise, birinci basamak prime %10 eklenerek poliçenin tanzim edilmesi gerekmektedir.

Prim artırımına uygulanan bir araç işletenin vade bitim tarihinde poliçesini yenilememesi durumunda, poliçe basamağı bir basamak indirilir ve takip eden her 30 gün içinde de poliçenin yenilemesi gerçekleştirilmemesi durumunda yukarıda belirtilen kurallar devam ettirilir.

2.2.2.2. Muafiyet

Tespit olunan bir miktara veya sigorta bedelinin belli bir yüzdesine kadar olan hasarların veya hasarın belli bir yüzdesini sigortacı tarafından tazmin edilmeyeceği kararlaştırılabilir.

Bu şekilde belirlenen muafiyet oranları veya tutarları poliçeye yazılır.

2.2.2.3. Alarm

Araçta full konfigrasyon özelliklerine sahip yani bünyesinde ultrasonik ve darbe sensör, bataryalı siren, motor bloke ve uzaktan kumanda özelliklerinin hepsini birden bulunduran tipte bir alarm cihazı takılması halinde %5 indirim uygulanır. Ancak bu indirimin uygulanabilmesi için, aracın ön ekspertizini yapan kişi tarafından cihazın araçta bulunduğu tespit edilmesi ve teklife cihazla ilgili fatura ve garanti belgesinin eklenmesi gerekir.

Bu hususlara uyulmaması halinde sigortacı tazminatı alınan prim ile alınması gereken prim arasındaki orana göre öder.

2.2.2.4. Yaş

Hasar halinde sigortalının yaşı kontrol edilecek farklılık durumu halinde alınan prim ile alınması gereken prim arasındaki fark oranında hasar tazminatından indirim yapılacaktır.

2.2.2.5. Diğer İndirimler

Özel İndirim Klozu

Sigortalının beyanına istinaden tanziminde özel indirim uygulanarak sigortalanan araçlarda meydana gelen bir hasarda verilen bilginin gerçeğe uygun olmaması durumunda sigortacı tazminatı alınan prim ile alınması gereken prim arasındaki orana göre öder.

Plaka İndirimi

Tarifede yazılı bulunan illerin plakalarından herhangi birini taşıyan özel, taksi, kamyonet, minibüs, motosiklet ve yük motosikletlerine tarife fiyatlarından %5, %10 veya %15 oranlarında indirim uygulanmaktadır. (Geçici plakalara uygulanmaz.)

UYGULAMA FAALİYETİ-2

İşlem Basamakları	Öneriler
<ul style="list-style-type: none">➤ Öneriler doğrultusunda araç özelliklerini belirleyebileceksiniz.	<ul style="list-style-type: none">➤ Kasko poliçesinde araçtaki cihazların marka ve bedellerini öğreniniz.➤ Tramer bilgi merkezinin görevlerini araştırınız.➤ Tramer ile ilgili bilgilerin güncellenmesini takip ediniz.➤ Tramer'in yanında sigortacılıkla ilgili birimlerin yayınlarını takip ediniz.
<ul style="list-style-type: none">➤ Öneriler doğrultusunda sigorta bedellerini hesaplayabileceksiniz.	<ul style="list-style-type: none">➤ Hasarsızlık indiriminde nelerin yapılması gerektiği ile ilgili bilgileri kontrol ediniz.➤ Sigorta fiyatını ve primini hesaplayarak müşteriye zaman ve bilgi yönünden aydınlatınız.➤ Müşteriye alternatif ödeme çeşitleri sunabilmelisiniz.

ÖLÇME VE DEĞERLENDİRME

ÖLÇME SORULARI

A- Aşağıdaki soruları doğru veya yanlış olarak cevaplandırınız.

1. Kasko sigortası hesaplanırken hasarsızlık sigorta primini etkilemez. (.....)
2. Kasko sigortasında bazı illere özel plaka indirimi yapılmaktadır. (.....)
3. TRAMER Belge Numarası online olarak bilgisayar üzerinden alınmaktadır. (.....)
4. Tam kasko sigortası, aracın yanma, çalınma, çarpma ve çarpılma sonucunda oluşacak hasarları için güvence verir. (.....)
5. Poliçe ile verilen teminatlardan herhangi birinin (rizikonun) gerçekleşmesi sonucu meydana gelen olaya hasar diyoruz. (.....)
6. Hasar ihbarında poliçeyle ilgili bilgiler, hasar yeri ve tarihi ve hasarın oluş şeklinin bulunması gerekmektedir. (.....)

B. Uygulamalı Test

Uygulama faaliyetinde yapmış olduğunuz çalışmalarını kendiniz yada arkadaşınız ile değiştirerek değerlendiriniz.

Değerlendirme Ölçütleri		EVET	HAYIR
1	Araç özellikleri kriterlerini sıraladınız mı?		
2	Tramer sorgulamasının amaçlarını açıklayarak, sorgulama yaptınız mı?		
3	Prim hesaplama kriterlerini sıraladınız mı?		
4	Kasko poliçesinde hasar çeşitlerine göre istenilen evrakların ne olduğunu söylediniz mi?		
5	Kasko sigortasında hesaplanacak indirimleri açıkladınız mı?		

DEĞERLENDİRME

Yapmış olduğunuz değerlendirme sonunda “hayır” şeklindeki cevaplarınızı bir daha gözden geçiriniz. Kendiniz yeterli görmüyorsanız öğrenme faaliyetini tekrar ediniz. Cevaplarınızın hepsi “evet” ise bir sonraki faaliyete geçiniz.

DEĞERLENDİRME

- Sorulara verdiğiniz yanıtları modül sonundaki cevap anahtarıyla karşılaştırınız.
- Bu faaliyet kapsamında hangi bilgileri kazandığınızı belirleyiniz.
- Yanlış cevaplandığı sorularla ilgili konuları tekrar inceleyip öğrenmeye çalışınız.
 - Kaynak veya yardımcı ders kitaplarından faydalanınız.
 - Kütüphanelerden, internetten veya makine teknolojisi alanında üretim yapan işletmelerden araştırma yapınız.
 - Öğrenme faaliyetiyle ilgili olarak öğretmenlerinizden yardım alınız.

MODÜL YETERLİK ÖLÇME

Aşağıda verilen konulardan her hangi biriyle ilgili örnek bir poliçe hazırlayınız.

- X İşletmesine ait herhangi bir araç için kasko sigorta poliçesi örneği hazırlayınız.
- X İşletmesine ait Karayolları Trafik Kanunu Mali Sorumluluk Sigorta Poliçesi örneği hazırlayınız.

Süreniz 1 haftadır.

DERECELEME ÖLÇEĞİ

Modülün Adı:	Kasko Sigortası				
Amaç:	Bu modül ile kasko sigortası satışına müşteriyi ikna edebilecek, poliçe bedelini hesaplayabileceksiniz.				
Adı ve Soyadı:				
AÇIKLAMA: Bu faaliyeti gerçekleştirirken aşağıdaki dereceleme ölçeğini öğretmeniniz dolduracaktır. Sadece ilgili alanı doldurunuz.					
Aşağıda listelenen davranışları öğrencide gözleyemediyse (0), zayıf nitelikte gözledinizse (1), orta düzeyde gözlediyseniz (2) ve iyi nitelikte gözledinizse (3) rakamının altındaki ilgili kutucuğa X işareti koyunuz.					
DEĞERLENDİRME ÖLÇÜTLERİ		DEĞER ÖLÇEĞİ			
		0	1	2	3
1	Kasko fiyat avantajlarını belirleme				
2	Hasar kapsamına giren teminatları belirleme				
3	Kasko sigorta poliçesi ile ilgili araç-gereçleri eksiksiz hazırlama				
4	Gerekli verileri eksiksiz hazırlama				
5	Kasko sigortasının faydalarını kavrama				
6	TRAMER sorgulaması yapabilme				
7	Okuyucuyu dikkate alma				
8	Dolaysız anlatım dilini tercih etme				
9	Tanımlamaları net ve açık yapma				
10	Poliçe bedelini hesaplayabilme				
Toplam:					
Düşünceler:.....					

DEĞERLENDİRME

- Öğrenci derecelendirme ölçeği listesindeki davranışları sırasıyla uygulayabilmelidir. Hangi davranıştan 0 ve 1 değer ölçeğini işaretlediyseniz o konuyla ilgili faaliyeti tekrar etmesini isteyiniz.

CEVAP ANAHTARLARI

ÖĞRENME FAALİYETİ 1 CEVAP ANAHTARI

1. SORU	C
2. SORU	D
3. SORU	B
4. SORU	D

ÖĞRENME FAALİYETİ 2 CEVAP ANAHTARI

1. SORU	YANLIŞ
2. SORU	DOĞRU
3. SORU	DOĞRU
4. SORU	DOĞRU
5. SORU	DOĞRU
6. SORU	DOĞRU

KAYNAKÇA

- GÜVEL, A. ÖNDAŞ ve GÜVEL, E. ALPER, “Sigortacılık”, Seçkin Yayınları, Ankara, 2004
- NOMER, Cahit ve YUNAK Hüseyin, “**Reasürans**”, Ceyma Matbaacılık, İstanbul, 1998
- NOMER, Cahit ve YUNAK Hüseyin, “**Sigortanın Genel Prensipleri**”, Ceyma Matbaacılık, İstanbul, 2000
- www.tsrbsb.org.tr