

**T.C.
MİLLÎ EĞİTİM BAKANLIĞI**

AİLE VE TÜKETİCİ HİZMETLERİ

GELİŞİM ALANLARI
761CBG052

Ankara, 2011

- Bu modül, mesleki ve teknik eğitim okul/kurumlarında uygulanan Çerçeve Öğretim Programlarında yer alan yeterlikleri kazandırmaya yönelik olarak öğrencilere rehberlik etmek amacıyla hazırlanmış bireysel öğrenme materyalidir.
- Millî Eğitim Bakanlığınca ücretsiz olarak verilmiştir.
- PARA İLE SATILMAZ.

İÇİNDEKİLER

AÇIKLAMALAR	ii
GİRİŞ	1
ÖĞRENME FAALİYETİ-1	3
1. GELİŞİM İLKELERİ VE GELİŞİM DÖNEMLERİ.....	3
1.1. Gelişim ile İlgili Temel Kavramlar	3
1.1.1. Büyüme	4
1.1.2. Gelişim	4
1.1.3. Olgunlaşma.....	6
1.1.4. Öğrenme	7
1.1.5. Hazır Bulunuşluk.....	8
1.1.6. Eğitim	8
1.1.7. Gelişim İlkeleri.....	9
1.3. Gelişim Dönemleri	13
1.3.1. Bebeklik Dönemi.....	13
1.3.2. İlk Çocukluk (Oyun) Dönemi	13
1.3.3. İkinci Çocukluk (İlkokul) Dönemi	15
1.3.4. Ergenlik Dönemi	16
1.4. Gelişime Etki Eden Faktörler	17
1.4.1. Biyolojik Faktörler	17
1.4.2. Çevre	19
UYGULAMA FAALİYETİ.....	21
ÖLÇME VE DEĞERLENDİRME.....	22
ÖĞRENME FAALİYETİ-2	24
2. GELİŞİM ALANLARI	24
2.1. Fiziksel Gelişim.....	24
2.2. Psikomotor Gelişim.....	26
2.3. Bilişsel (Zihinsel) Gelişim ve Dil Gelişimi.....	27
2.4. Kişilik Gelişimi	29
2.5. Duygusal Gelişim	30
2.6. Sosyal Gelişim.....	31
2.7. Ahlak Gelişimi	32
2.8. Cinsel Gelişim	33
UYGULAMA FAALİYETİ.....	34
ÖLÇME VE DEĞERLENDİRME.....	35
MODÜL DEĞERLENDİRME	37
CEVAP ANAHTARLARI.....	39
KAYNAKÇA	41
ÖNERİLEN KAYNAKLAR.....	42

AÇIKLAMALAR

KOD	761CBG052
ALAN	Aile ve Tüketici Hizmetleri
DAL/MESLEK	Sosyal Destek Hizmetleri
MODÜLÜN ADI	Gelişim Alanları
MODÜLÜN TANIMI	Gelişim ilkeleri, gelişim dönemleri ve gelişim alanlarının incelenerek öğrenilmesini sağlayan öğrenme materyalidir.
SÜRE	40/24
ÖN KOŞUL	
YETERLİK	Çocukların gelişim dönemlerini takip etmek
MODÜLÜN AMACI	Genel Amaç Gelişim ilkeleri ve bireysel farklılıkları dikkate alarak gelişim dönemlerini takip edebileceksiniz. Amaçlar 1. Çocuğun gelişimini, gelişim ilkeleri doğrultusunda gözlemleyebileceksiniz. 2. Çocuğun gelişimini, bireysel farklılıklar doğrultusunda gelişim alanlarına göre gözlemleyebileceksiniz.
EĞİTİM ÖĞRETİM ORTAMLARI VE DONANIMLARI	Ortam: Uygun koşullarda sınıf ortamı Donanımlar: İnternet, yazılı ve görsel yayınlar, tepegöz, konuyla ilgili afiş, broşür vb.
ÖLÇME VE DEĞERLENDİRME	Modül içinde yer alan her öğrenme faaliyetinden sonra verilen ölçme araçları ile kendinizi değerlendireceksiniz. Öğretmen modül sonunda ölçme aracı (çoktan seçmeli test, doğru-yanlış testi, boşluk doldurma vb.) kullanarak modül uygulamaları ile kazandığınız bilgi ve becerileri ölçerek sizi değerlendirecektir.

GİRİŞ

Sevgili Öğrenci,

Gelişim; organizmanın döllenmeden başlayarak fiziksel, bilişsel, dil, kişilik, duygusal, sosyal, ahlak ve cinsel yönden belli koşulları olan, en son aşamasına gelinceye kadar sürekli ilerleme kaydeden değişim sürecidir. İnsan gelişiminin biyolojik amacı birey olarak kendi yaşamını ve kendi soyunu sürdürmektir. Ruhsal açıdan ise insanın benliğini bulmaya, çevreye uyum sağlamaya ve kişiliğini geliştirmeye çalışarak mutlu şekilde yaşamını sürdürmeyi amaçlar.

Çocuk hizmetlerinde karmaşık bir süreç olan ve davranışı yerine getirmede belirli bir olgunluk gerektiren gelişimi takip etmek önemli yer tutar. Doğum öncesi dönemde başlayan gelişim, çocuğun ileriki yaşlardaki yaşamını büyük ölçüde etkileyecek bir süreçtir. İlk yıllar çocuk gelişiminin hızlı olduğu kritik yıllardır.

Bir çocuğun büyümesi ve gelişmesi, doğum öncesinden başlayıp olgunluk çağına gelinceye kadar vücudunu oluşturan her bir hücrenin normal ölçüler ve orantılar içinde büyümesi, iş ve görev yönünden gelişim göstermesidir. Gelişme; organizmanın büyüme, olgunlaşma ve öğrenmenin etkileşimiyle kendini gösterir. Bir alandaki gelişme diğer alanı da ilgilendirir. Gelişim alanları birbirinden bağımsız değildir. Çocukların bedensel ve ruhsal gelişimlerinin bilinmesi onların gösterdiği tepkileri ve becerileri değerlendirmede çok önemlidir.

Çocuklar yaşamın ve toplumun umut kaynağıdır. Bugünleri yarına taşıyacak olan çocuklarımızın eğitimi, toplumumuzun geleceği açısından büyük önem taşır. Gelişim, belli aşamalara bölünmüş ve her biri önceki aşamaların birikimlerine dayalı olarak oluşan bir süreç içinde gerçekleşir. Bu nedenle çocukların gelişimi ve eğitiminde gerekli desteğin sağlanması için gelişim özelliklerinin bilinmesi gerekir. Unutulmamalıdır ki biyolojik özellikler, kalıtım, içinde bulunulan çevre, beslenme vb. birçok durum gelişim üzerinde etkilidir.

Bu modül ile gelişim ilkeleri, gelişim dönemleri, gelişime etki eden faktörler ve gelişim alanları konusunda kazanılmış bilgileri kullanarak çocukların gelişim özelliklerini doğru takip eden ve destekleyen bireyler olacaksınız.



ÖĞRENME FAALİYETİ-1

AMAÇ

Çocukların gelişimini, gelişim ilkeleri doğrultusunda gözlemleyebileceksiniz.

ARAŞTIRMA

- Gelişim ilkeleri ve dönemleri ile ilgili araştırma yapınız.
- Araştırmalarınızı dosyalayınız.

1. GELİŞİM İLKELERİ VE GELİŞİM DÖNEMLERİ

Gelişim çok yönlü ve karmaşık bir süreçtir. Biyolojik faktörler ve çevre, gelişimi etkiler. Davranışların temelinde belirli biyolojik aşamalar etkilidir. Çocuk belirli aylarda yürür, diş çıkarır, ilk kelimesini söyler. Bu davranışların gerçekleşebilmesi, çocuğun o davranışı yerine getirebilecek düzeyde olgunlaşmasına bağlıdır ve davranışlar bu olgunlaşmaya bağlı olarak belirli bir sıra izler. Örneğin çocuğun yürümeden koşması, kelimeleri söylemeden şarkı söylemesi mümkün değildir.

Doğumdan itibaren çevre bireyi öğrenme yoluyla etkiler. Henüz küçücük bir bebekken çocuk kendini rahatsız hissettiğinde acıktığında altı kirlendiğinde ağlar. Anne baba bebeğin altını temizler, karnını doyurur ve onun kendini rahat hissetmesini sağlar. Çocuk bu rahatlık duygusuyla anne babanın varlığını özdeşleştirir ve zamanla sadece ana babanın varlığı bile çocuğun kendini rahat hissetmesini sağlar.

Bireyin küçüklüğünde geçirdiği hoş olan ve olmayan deneyimler onun gelecekteki yaşamında etkili olur. Ortamda sürekli bağırarak birinin varlığı çocukta korku tepkisi doğurur ve ileride o ortamda bağırılmasa da bu tepki yerleşir. Buna benzer olarak çocukken köpek tarafından ısırılan çocuk, köpek korkusunu yetişkin bir birey olduğunda da taşıyabilir. Tüm bunların yanında çocuğun kendi davranışları karşısında çevreden, ana babadan, bakıcısından ve öğretmeninden aldığı tepkiler de onun gelecekteki davranış biçimi üzerinde etkili olur.

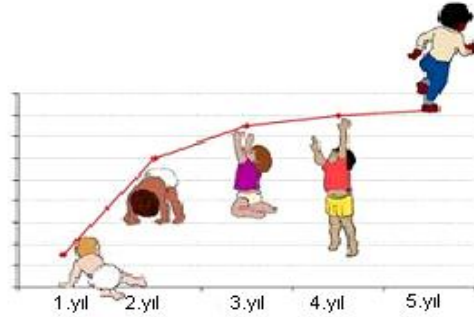
1.1. Gelişim ile İlgili Temel Kavramlar

Bireyin nasıl büyüüp geliştiğini, gelişiminin nasıl oluştuğunu gözlemleyebilmek için gelişimle ilgili temel kavram ve ilkelerin bilinmesi gerekir. Temel kavramların en önemlileri büyüme, gelişim, olgunlaşma, öğrenme, hazır bulunuşluk ve eğitimidir.

1.1.1. Büyüme

Vücudun sadece boy, kilo ve hacim olarak artmasıdır. Başka bir deyişle büyüme, bedende gerçekleşen sayısal değişiklikleri içermektedir.

Büyümenin en hızlı olduğu dönemler doğum öncesi dönem (gebelik), doğumdan sonraki ilk yıl ve ergenlik yıllarıdır. Büyümenin sabit ve kısmen yavaş seyrettiği dönemler ise 3-4 yaş, 9-10 yaş aralığıdır.



Resim 1.1: Büyüme vücudun boy, kilo ve hacim olarak artması

Birey sadece fiziksel olarak büyümekle kalmaz aynı zamanda vücudun değişik organlarında değişik hızlarda büyüme gerçekleşir.

Genellikle büyüme ve gelişme terimleri eş anlamlı olarak kullanılır. Ancak büyüme ve gelişme farklı olaylardır. Büyüme, vücut hacmindeki ve kütlesindeki artışa denir. Gelişme ise biyolojik olgunlaşma sürecini ifade eder. Büyümede hem hücre sayısı hem de hücrenin hacmi artar.

1.1.2. Gelişim

Gelişim, canlı varlığın yaşamı boyunca geçirdiği bütün değişiklikleri kapsar. Gelişim, insanın beden yapısı, duygusal, sosyal ve zihinsel özellikleri açısından düzenli bir biçimde değişmesi ve istenilen görevleri yapabilecek duruma gelmesidir. Örneğin, bir çocuğun ağaca tırmanması devinimsel bir gelişimdir. Çocuk, kas ve kemikleri yeterli büyüklüğe ve olgunluğa erişmeden ağaca tırmanmayı öğrenemez. Kas ve kemikler yeterli olgunluğa ulaştıktan sonra da eğer çocuk ağaca tırmanmayı öğrenmemişse ağaca tırmanma davranışı gösteremez. Dolayısıyla gelişim aslında büyüme, olgunlaşma ve öğrenmeyi de içine alan daha geniş kapsamlı bir süreçtir.

Yaş	Kız Çocuklarda Normal Boy ve Tartı Gelişimi						Erkek Çocuklarda Normal Boy ve Tartı Gelişimi					
	Kilo			Boy			Kilo			Boy		
	Alt Sınır	Ortalama	Üst Sınır	Alt Sınır	Ortalama	Üst Sınır	Alt Sınır	Ortalama	Üst Sınır	Alt Sınır	Ortalama	Üst Sınır
Doğum		3,3			50.0		2.8	3,4	4.0	47.0	50.0	52.0
3 Ay	4.0	5.4	7.0	54.0	58.5	64.5	4.1	5.9	7.5	54.5	60.5	66.0
6 Ay	5,4	7.4	9.2	58.0	64.5	78.3	5.6	7.8	9.7	59.5	66.5	72.5
9 Ay	6,4	8.6	10.3	61.5	69.5	75.5	6.5	9.0	11.3	64.0	71.0	77.5
1 Yaş	7,1	9.9	12.1	64.5	73.0	80.0	7.4	10.0	12.5	68.0	74.7	82.5
1 Yaş 3 Ay	7,7	10.4	13.0	68.0	76.5	84.5	8.1	10.8	13.5	71.5	78.0	86.5
1 Yaş 6 Ay	8,3	11.0	13.7	71.0	79.5	82.5	8.6	11.5	13.8	75.0	81.5	89.5
1 Yaş 9 Ay	8,7	11.6	14.4	73.5	83.0	92.0	9.1	12.1	15.0	77.0	84.0	92.5
2 Yaş	9,2	12.2	15.1	76.5	85.5	93.0	9.5	12.7	15.7	79.5	86.5	93.0
2 Yaş 3 Ay	9,5	12.7	15.7	79.0	88.5	97.5	9.9	13.1	16.3	81.5	89.0	97.5
2 Yaş 6 Ay	9,9	13.1	16.3	81.5	90.5	100.0	10.3	13.5	17.0	83.5	91.0	100.0
2 Yaş 9 Ay	10,2	13.5	16.9	83.5	92.5	104.5	10.7	14.1	17.7	85.3	93.5	102.5
3 Yaş	10,6	14.0	17.5	85.5	95.0	104.5	11.1	14.6	18.3	86.7	95.3	105.0
3 Yaş 3 Ay	10,9	14.4	18.3	87.0	96.5	106.5	11.4	15.1	18.9	88.3	97.4	107.3
3 Yaş 6 Ay	11,2	15.0	19.0	89.0	98.5	107.0	11.7	15.6	19.6	89.7	99.0	109.5
3 Yaş 9 Ay	11,4	15.5	19.8	90.5	100.0	110.0	12.0	16.2	20.8	91.0	101.0	111.5
4 Yaş	11,6	16.0	20.6	92.0	102.0	112.0	12.3	16.7	21.2	92.5	102.5	114.0
4 Yaş 6 Ay	12.0	17.1	22.0	94.7	105.0	115.0	12.7	17.7	22.6	95.5	106.4	118.0
5 Yaş	12,6	18.2	23.8	97.5	108.0	118.5	13.4	18.7	24.0	98.0	109.5	121.5
5 Yaş 6Ay	13,2	19.2	25.2	100.5	111.0	120.5	14.1	19.7	25.6	101.3	113.0	125.0
6 Yaş	13,7	20.2	26.5	103.0	114.0	125.0	14.8	20.0	26.8	104.0	116.0	127.5
6 Yaş 6Ay	14,4	21.3	28.3	105.5	117.0	128.0	15.6	22.0	28.4	106.7	119.0	130.5
7 Yaş	15,3	22.5	30.0	108.0	120.0	131.0	16.4	23.2	30.1	109.5	121.5	133.5
7 Yaş 6 Ay	16,2	23.8	31.8	112.0	122.5	134.0	17.3	24.7	31.9	112.3	124.0	136.5
8 Yaş	17,3	25.4	34.0	115.0	125.5	137.0	18.1	26.1	33.8	115.0	127.0	139.5
8 Yaş 6 Ay	18,6	27.4	36.5	117.0	128.0	140.0	19.0	27.8	36.1	117.5	129.5	142.5
9 Yaş	20.0	29,4	39.0	120,5	130,5	143.0	20.0	29,5	38,6	120.0	132.0	145,5
9 Yaş 6 Ay	21,6	31,7	42.0	123.0	133,5	146.0	21.0	31,6	41,8	122,5	135.0	148.0
10 Yaş	22.0	34.0	45.0	125,5	137.0	149.0	22.0	33,7	45,7	125.0	137,5	151,5
10 Yaş 6 Ay	24,8	37.0	49,3	129,5	141.0	153.0	22,9	36,1	49,5	127,5	140,6	153.0
11 Yaş	26,5	40.0	53,5	133,5	145.0	157.0	24.1	38,5	52,8	130.0	143,5	158.0

11 Yaş 6 Ay	29.3	42.4	56.6	137.0	149.0	161.0	25.4	40.8	56.6	132.5	146.5	161.5
12 Yaş	30.4	44.8	59.2	140.5	152.5	165.0	26.7	43.1	60.1	135.0	150.0	165.0
12 Yaş 6 Ay	32.5	46.8	61.5	143.0	154.5	167.0	28.3	45.6	64.0	137.5	153.0	168.5
13 Yaş	34.6	48.8	63.3	144.5	156.0	169.0	30.0	48.0	67.5	140.5	156.0	171.5
13 Yaş 6 Ay	36.5	50.5	65.0	146.0	157.5	170.0	32.0	50.4	70.4	143.0	159.0	175.0
14 Yaş	38.0	51.8	66.3	147.5	158.5	170.0	34.2	52.8	72.8	146.5	162.0	178.5
14 Yaş 6 Ay	39.3	52.5	67.5	148.0	159.0	170.0	36.8	55.6	75.5	149.0	165.0	181.0
15 Yaş	40.3	53.0	68.4	148.5	159.5	171.0	39.5	58.3	77.0	152.5	168.0	182.5
15 Yaş 6 Ay	41.0	54.4	69.2	148.5	159.6	171.0	42.1	60.9	76.5	155.5	170.5	184.0
16 Yaş	41.8	55.0	70.0	148.5	160.0	171.0	44.9	63.3	80.8	158.0	172.5	185.0
16 Yaş 6 Ay	42.5	55.5	70.5	148.5	160.0	171.0	47.4	65.0	82.0	160.0	173.5	185.0
17 Yaş	43.0	56.0	71.0	148.5	160.0	171.0	48.4	66.2	82.7	162.0	173.5	185.5
17 Yaş 6 Ay	43.5	56.4	71.5	148.5	160.0	171.0	50.4	66.7	83.0	162.0	173.5	185.5
18 Yaş	44.0	56.6	71.8	148.5	160.0	171.0	50.7	67.0	83.3	162.0	173.5	185.5

Tablo 1.1: Gelişim tablosu

Anne karnında gelişmeye başlayan ve doğumdan sonra yetişkinlik dönemine kadar süren gelişme dönemleri, kişiden kişiye göre değişmekle birlikte genel özellikler sergilemektedir. Gelişim dönemleri iç içe geçmiş ve birlikte seyretmektedir. Ancak izleme açısından kolaylık sağlamak amacıyla ayrı başlıklara ayrılmakta ve bebeklik, çocukluk, ergenlik ve yetişkinlikteki seyirleri gözlenmektedir. Gelişimsel kuramda bireylerin yaşamları belirli evrelere ayrılır. Bireylerin o dönemde sahip olduğu özellikler evreleri belirler. Bazı kritik dönemler vardır. Bunlar kişiliğin belirginleşmesinde önemlidir. Bu dönemi atlatamamış kişi, bir sonraki dönemde zorluklarla karşılaşır.

1.1.3. Olgunlaşma

Olgunlaşma, bir organın görevini yapabilecek düzeye ulaşması için geçirdiği biyolojik değişimlerdir. Olgunlaşma, kişinin doğuştan getirdiği potansiyelin zaman içinde ortaya çıkmasını ifade eder. Olgunlaşma kendiliğinden meydana gelen bir süreçtir. Bir meyvenin olgunlaşması için meyvenin çaba göstermesine gerek yoktur. Bireyin olgunlaşması da benzer bir şekilde zamanla meydana gelir. Her olgunlaşma gelişimdir ancak her gelişim olgunlaşma değildir. Gelişim için bireyin çabası gerekmektedir. Örneğin, çocuğun parmak kasları yeterli olgunluğa ulaşmamışsa kalem tutmasını öğrenemez. Çocuk yürüyebilmek için yürümenin gerektirdiği biyolojik olgunluğa erişmeden zorlansa da yürüyemez. El ve parmak kasları tam olarak gelişmemiş olan 5 yaş çocuğu, genellikle 10 yaşındaki çocuklar kadar düzgün ve kontrollü bir çizim yapamaz.



Resim 1.2: Çocuğun kalem tutması için parmaklarının yeterli olgunluğa ulaşması

1.1.4. Öğrenme

Öğrenme, bireyin çevresiyle belli bir düzeydeki etkileşimleri sonucunda meydana gelen nispeten kalıcı izli davranış değişikliğidir. İnsanoğlunun doğduğu andan itibaren yaptığı davranışlar öğrenme sonucunda ortaya çıkmaktadır. Yürümeyi, koşmayı, konuşmayı, topu tutup atmayı, giyinip soyunmayı, basketbol oynamayı, yazı yazmayı yaşantıları sonucu öğrenir.



Resim 1.3: Çocuğun nesneyi döndürmeyi yaşantıları sonucu öğrenmesi

Çocuğun düzgün bir şekilde kalem tutabilmesi için el ve parmak kaslarının, kemiklerinin yeterli büyüklüğe ve olgunluğa ulaşması yetmez. Çocuğun kalemin nasıl tutulduğunu görmesi, kalem tutma denemelerini yapması, düzgün tuttuğunda bundan haberdar edilmesi ve pekiştirilmesi gerekir. Gelişimin sağlanabilmesi için çocuğun çevresiyle belli düzeyde etkileşim kurmasına buna bağlı olarak öğrenmesine ihtiyaç vardır.

1.1.5. Hazır Bulunuşluk

Olgunlaşmadan daha geniş ve kapsamlı bir kavramdır. Hazır bulunuşluk, olgunlaşma ve öğrenme sonucu kişinin belli davranışları yapabilecek düzeye gelmesidir. Çocuğun bir işi yapabilmesi ve yeni bir davranışı öğrenmesi için gereken olgunluğa ulaşmasının yanı sıra gerekli bilgi ve becerileri de kazanmış olması gerekmektedir. Çocuğun kalem tutmayı öğrenebilmesi için parmak kaslarında belli gelişmelerin olması, yürüme için de hem organların gerekli olgunluk düzeyine gelmesi hem de yürümenin gerektirdiği bazı hareketleri çocuğun öğrenmiş olması gerekir. Örneğin, bisiklet kullanabilmek için gerekli kasların olgunlaşması ve ilgili organlar arasında koordinasyonun sağlanması gerekir. Bunun yanı sıra bisikletin yapısı ve nasıl kullanılacağı hakkında da bilgiye ihtiyacı vardır.



Resim 1.4: Hazır olmada hem olgunlaşma hem de öğrenmenin önemli rolü

1.1.6. Eğitim

Eğitim, bireyin davranışında kendi yaşantısı yoluyla bilinçli ve istendik olarak davranış değişimi meydana getirme sürecidir. Bu tanımda eğitimle değiştirilecek olan bireyin davranışlarıdır. Davranışlarının değişmesi ise ancak bireyin kendi yaşantısı ile olabilir.

Eğitim çabalarının genel amacı yetişmekte olan çocukların topluma, sağlıklı ve verimli bir şekilde uyum sağlamalarına yardım etmektir. Uyumun gerçekleştirilmesi için bireylerin ilgileri ve yetenekleri eğitim yoluyla en üst düzeyde geliştirilir.

Eğitim ve öğretim kavramları çoğu kez birbirleriyle karıştırılmaktadır. Oysa eğitim yaşam boyu sürerken öğretim ise okulda planlı ve programlı bir şekilde yürütülmektedir. Ülkemizde zorunlu eğitimin yaş aralığı ve süresi belirlidir.

Eğitim uzun bir süreçtir. Farklı zamanlarda ve farklı mekanlarda yaşam boyu sürer. Hayatın her dönemini kapsar. Öğrenimde zaman ve mekân kadar öğretmenin, ailenin ve bireyin beklentileri ve istekleri de önem taşımaktadır. Eğitimde bilgi ve her türlü tecrübe üzerinde durulur. Bu tecrübeler tesadüfen öğrenilmiş de olabilir. Öğretim ise güdümlü (belirli bir plan veya yönde yürütülen bir amacı, bir eğilimi yansıtan), planlı, programlı ve desteklidir. Bu bağlamda eğitimde ve öğretimde bireyin gelişimsel özelliklerini ve bireysel farklılıklarını bilmek ve bu açıdan ele almak son derece önemlidir.

1.1.7. Gelişim İlkeleri

Her canlı kendi türünün gelişim ilkelerine göre büyür, olgunlaşır ve öğrenir. Bu ilkeleri göz önüne almadan çeşitli dönemlere ait gelişim özelliklerini tanımak zordur. Gelişimi anlayabilmek ve yorumlayabilmek için gelişim ilkelerinin dikkate alınması gerekir. Gelişim ilkeleri şu şekilde sıralanabilir:

- **Gelişim, kalıtım ve çevre etkileşiminin bir ürünüdür:** Kalıtım, bireyin anne ve babasından genler yoluyla aldığı özelliklerdir. Göz rengi, beden yapısı vb. Çevre ise döllenmeden başlayarak insana etki eden tüm dış uyarıcılardır.



Resim 1.5: Göz renginin kalıtım yoluyla çocuğa geçmesi

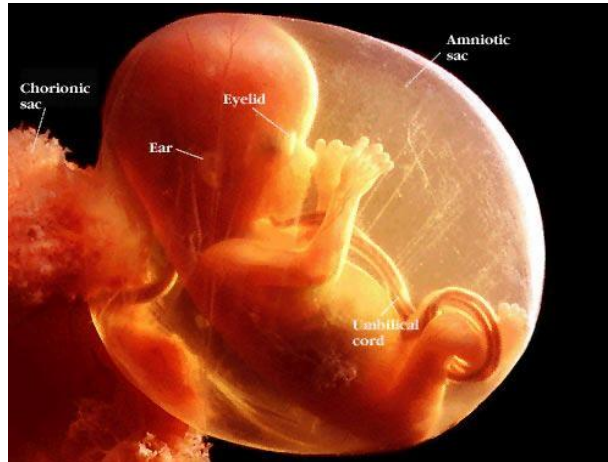
Yapılan bilimsel araştırmalar, gelişimde kalıtım ve çevrenin önemli ölçüde etkili olduğunu ortaya koymaktadır. Bu doğrultuda kalıtım mı çevre mi daha etkilidir? sorusuna verilecek yanıt ne olursa olsun yanlış olacaktır. Bazı özellikler için kalıtım, bazı özellikler için ise çevrenin etkisinin daha fazla olduğu söylenebilir.

- **Gelişimde bireysel farklılıklar vardır:** Bireylerin kalıtımla ilgili özellikleri ve içinde yaşadıkları çevrenin özellikleri farklılık gösterdiği için gelişimde bireysel farklılıklar söz konusudur. Belirli gelişim görevlerini her çocuğun aynı yaş ve dönemde gerçekleştirmesini beklemek yanlıştır. Bu ilke doğrultusunda her birey değişik ve tektir. Gelişim süreci boyunca aynı sırayı izleyen benzer süreçlerden geçilse bile farklı kalıtsal yapılar ve çevresel koşullar nedeni ile gelişimde bireysel farklılıklar görülebilir. Örneğin, bazı çocuklar bir yaşında konuşmaya başlayabilir, 9. ayda yürüyebilirler. Bazı çocuklarda bu davranışların gelişimi daha uzun zaman alabilir. Anne babalar, aynı yaştaki çocukları birbirleri ile kıyaslamamalı ve gelişimde bireysel farklılıkların olabileceğini düşünmelidirler.



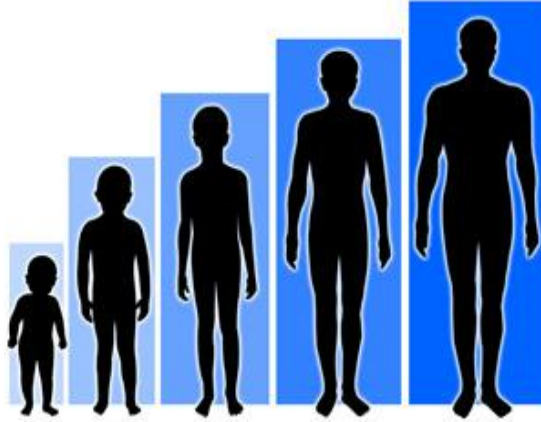
Resim 1.6: Gelişimde bireysel farklılıklar

- **Büyüme ve gelişme baştan ayağa ve içten dışa doğrudur:** Çocukların fiziksel ve motor gelişimlerinde kesin bir biçim vardır. Bebekler oturmasını öğrenmeden önce başlarını dik tutmayı, emeklemeden önce oturmayı, yürümeden önce de emeklemeyi başarırlar. Bu gelişim biçimi, bütün bebekler için aynıdır. Fiziksel ve motor gelişim üç genel ilkeye göre oluşur.
 - **Gelişim baştan ayağa doğru olur:** Doğum öncesinde bebeğin önce başı daha sonra başa yakın bölgelerden ayaklara doğru bir gelişme görülür. Yeni doğmuş bir bebeğin başı vücudunun diğer kısımları ile karşılaştırıldığında yetişkin büyüklüğüne yakındır. Bebek aynı zamanda başını, diğer organlarından daha iyi kontrol eder. Hareketlerin kontrolü önce baş, sonra omuzlar ve kollar, en sonunda da bacak ve ayaklarda olur.



Resim 1.7: Gelişim baştan ayağa içten dışa doğru

- **Gelişim, içten dışa doğru olur:** Büyüme ve motor yetenekler vücudun merkezinden yanlara doğru gelişir. Gövde ve omuz hareketleri, kolların ayrı ayrı hareketlerinden önce gelir. Ellerin ve parmakların kullanılması sırayla en son oluşan gelişmelerdir.
 - **Gelişim, genelden özele doğru olur:** Çocuklar önce tüm vücuduyla hareket ederek büyük kaslarını kullanırlar. Daha sonra belli bir etkinlikte küçük kaslarını kullanabilir hâle gelirler. Örneğin, çocuk top oynarken önce bütün vücuduyla topu tutar. Daha sonra küçük kasları geliştikçe sadece elleriyle hatta parmaklarıyla topu tutabilir hâle gelir. Ayrıca bebekler önce başını dik tutmayı, oturmayı, emeklemeyi ve yürümeyi başarırlar.
- **Gelişim belli bir sıra izler ve gelişim aşamaları basitten karmaşığa doğru bir evrim gösterir:** Gelişim sürekli bir süreçtir. Bu süreklilik içindeki değişimler belli bir sıra içinde oluşur. Çocuklar belli zamanlarda belli değişimler geçirir ve ortak gelişim davranışları gösterirler. Her gelişim dönemi, ondan sonraki dönemin öncüsü ve hazırlayıcısıdır. Örneğin her çocukta büyük kas gelişimi, küçük kas gelişiminden daha önce olmaktadır. Bu nedenle çocuklar, kollarını ve ellerini parmaklarından daha önce kullanırlar. Gelişim aşamalarında basitten başlayarak karmaşığa doğru bir gidiş görülür. Çocuk önce anlamsız seslerden başlayarak basit heceleri (ma-ma, ba-ba, de-de gibi) daha sonra da anlamlı kelime ve cümleleri oluşturur. Baba sözcüğü, iki hecenin birbirinin aynı olması nedeniyle çocuk için basit bir sözcüktür.
- **Gelişim hızı her yaşta aynı değildir:** Gelişimin en hızlı olduğu dönem çocuğun anne karnında geçirdiği dönemdir. Döllenme olayı sonucu meydana gelen yeni organizmanın hayatı boyunca kazanacağı boyun $\frac{1}{4}$ 'i doğuma kadar gerçekleşir. Doğum öncesindeki 45-50 cm'lik boyu kazanmak için ortalama her ay boyun en az 5 cm büyümesi gerekmektedir. Büyüme aynı hızda devam etseydi çocuğun anaokuluna başladığında 3 metre olması gerekirdi. Bu da doğum öncesi gelişimin ne kadar hızlı olduğunu ve gelişim hızının her yaşta aynı olmadığını göstermektedir. Çocuk doğumdan sonraki ilk yıllarda çok hızlı bir gelişim içindedir. İkinci hızlı büyüme devri olarak ergenlik dönemini söylenebilir.



Resim 1.8: Hızı her yaşta aynı olmayan gelişim

- **Çocuğun değişik gelişim alanları birbiriyle ilişkilidir:** Bir alandaki gelişim düzeyi diğer alanlardaki gelişiminden ayrı düşünülemez. Çocuk doğduğu andan itibaren dış çevresi ile etkileşim içine girer. Gelişim fiziksel, zihinsel, duygusal ve sosyal alanlarda bir bütün olarak ilerler. Çocuğun fiziksel gelişimi onun hareket gelişimi ile sıkı derecede ilişkilidir. Kasların normal büyümesi hareket gelişimine temel hazırlar. Rahat hareket edebilen ve zamanında olgunlaşan kaslar çocuğun kolunu, elini rahatça hareket ettirmesine, eşyalara dokunup algılamasına yardımcı olur. Hareket gelişimi iyi olan çocuk, diğer arkadaşları ile birlikte oyunlara katılıp oynayabilir ve bu da onun sosyal gelişimini olumlu yönde etkiler. Hareketlilik kendini ifade etmesine, arkadaşları ile sosyal ilişkiler kurmasına ve sosyal uyum sağlamasına yardım eder.



Resim 1.9: Birbiriyle ilişkili gelişim alanları

Sosyal bir çocuk, çevresiyle daha çok etkileşimde bulunacağından bilişsel gelişimi, dil gelişimi olumlu yönde etkilenir. Sonuç olarak tüm gelişim alanları birbiriyle iç içedir ve etkileşim içindedir.

1.3. Gelişim Dönemleri

İnsanın gelişimi döllenmeden başlayarak yaşamın sonuna dek devam eden bir süreçtir. Gelişim dönemlerinin özelliklerinin bilinmesi ruh sağlığı açısından önemlidir. Dönemlerin ortak ruhsal özelliklerinin bilinmesi ruhsal gelişimin yolunda gidip gitmediğini anlamaya yardımcı olur.

1.3.1. Bebeklik Dönemi

Bu dönem 0-2 yaş arasını kapsamaktadır. Bireyin anneye veya kendisine bakan kişiye fiziksel ve duygusal yönden en bağımlı olduğu dönem bebeklik dönemidir. Bebek bu dönemde istek ve ihtiyaçlarını ağlayarak ifade etmeye çalışır. İstekleri, ihtiyaçları zamanında ve uygun şekilde, sevgiyle karşılanan bebekte, sevgi ve temel güven duygusu gelişmeye başlar. Çünkü bu dönem, bireyde temel güven duygusunun geliştiği kritik bir dönemdir.



Resim 1.10: Bebeklik dönemi kavram gelişiminin temellerinin atıldığı yıllar

1.3.2. İlk Çocukluk (Oyun) Dönemi

Bu dönem 2-6 yaş arası çocukları kapsar. Okul öncesi yıllarını içine alan ilk çocukluk dönemi; çocuğun aktif olarak çevresine yöneldiği, uyarıcılarla dolu dış dünyayı keşfetmeye çalıştığı ve temel becerilerin kazanıldığı bir dönemdir.



Resim 1.11: Çocuğun özgürlük, yaratıcılık ve en iyi öğrenme ortamı oyun

Oyun bu dönem çocukları için en önemli etkinliktir. Zamanının büyük bir bölümünü oynayarak geçirir. Hayali arkadaşları vardır ve hayal gücüyle oluşturduğu oyunlar oynayabilirler. Bu hayali arkadaşlar, çocuğun gelişiminde ya da psikolojisinde aksaklık olduğunu göstermez. Hayali arkadaşlar çocuğun kendisini ifade etmesine katkıda bulunabilir.



Resim 1.12: 2-6 yaş arası çocukların hayal gücüne dayalı oyunlar oynaması

Yaşamın ilk iki yılında kendisi ile ilgilenen kişilere bağımlı olan çocuk, bu yaşların sonlarında bağımsız davranışlar sergilemeye başlar. Tuvalete gitme, yemek yeme, el yüz yıkama gibi ihtiyaçlarını kendisi karşılar. Kurallara uymayı öğrenir.



Resim 1.13: 2-6 yaş arası çocukların bağımsız davranışlar sergilemeye başlaması

Bu dönemde çocuk, kendi cinsinden olan ebeveyniyle özdeşim kurar. Kurduğu bu özdeşim çocuğun oyunlarına da yansır. Cinsiyet rollerini öğrendiği bu dönemde kendi cinsiyetine uygun tavır ve davranışları sergilemeye başlar. Bu konuda meraklı olur ve sorular sormaya başlar. Bu sorulara anlayabileceği şekilde net cevaplar verilmeli, cevaplar meraklarını giderecek şekilde olmalıdır. Çocuğu sorduğu sorular yüzünden azarlamak, araştırma girişimlerine engel olmak, çocukta suçluluk duygusunun gelişmesine veya kimi

cinsel sorunlara neden olabilir. Bu dönemde libido (ilgi odağının merkezi) cinsel organ olduğu için mastürbasyon da sık görülen bir davranıştır. Doğru tutumlarla davranışın doğal sınırların dışına çıkmasına engel olunmalıdır.



Resim 1.14: 2-6 yaş arası çocukların cinsiyetlerine uygun oyunlar oynaması

Bu dönemde çocuklarda özellikle inatçılık, saldırganlık gibi davranışlar gözlenebilir. Bu davranışların çocuğun kişiliğinde kalıcı olmaması için çok dikkat edilmesi gerekir.

1.3.3. İkinci Çocukluk (İlkokul) Dönemi

7-11 yaşları arasını kapsayan bu yıllar, çocuğun aile ortamından çıkıp dış dünya ile daha çok iç içe olduğu bir dönemdir. Bu dönemin başlangıcı ilkokula başlama dönemini kapsar. Son yılları ise çocuğun ergenlik dönemine girmeye başlaması açısından oldukça önemli bir zaman dilimidir.



Resim 1.15: İkinci çocukluğun 7-14 yaşlarını içine alan ilkokul dönemini kapsamı

Okul öncesi yıllarda görülen büyümedeki yavaşlama 10-11 yaşlarına kadar devam eder. Çocuk birçok ihtiyacını kendisi karşılayabilir ancak yine de anne ve babasının ilgi ve desteğine ihtiyaç duyar. Okul yaşamında, derslerinde ve sosyal ilişkilerinde başarılı olmak çocuğun kendisine olan güvenini geliştirmesi açısından son derece önemlidir.

Bu dönemde çocuk çok hareketlidir. Bitmeyen bir enerji ve heyecan taşır. Genellikle kurallara uyumlu, grupla iletişim ve etkileşim içindedir. Yaşıtları önem kazanmıştır. Mantıklı düşünmeye başlar. Bellek ve dil becerileri gelişir.

1.3.4. Ergenlik Dönemi

Bu dönem 12-18 yaşları arasını kapsamaktadır. Ortalama kızlar erkeklere oranla iki yıl kadar önce olgunlaşmaları nedeniyle bu dönem ülkemizde kızlarda 10-12 yaşları arasında, erkeklerde 12-14 yaşları arasında başlar. Ergenliğin sonuna doğru bu farkın kapandığı görülür. Sosyoekonomik koşullar, iklim ergenliğin başlangıcında etkili olmakta olgunlaşmanın geç yada erken olmasına neden olmaktadır.

Ergenlik hızlı bir gelişme ve büyüme süreci olup en kritik ve hassas dönemlerden biridir. Ergen, yetişkinlik ve çocukluk arasındadır. Biyolojik gelişimin yanı sıra hormon dengesinde de bir takım değişiklikler yaşadığı için farklı duygu ve davranışlar geliştirir. Örneğin; karşı cinsten hoşlanma, çabuk sinirlenme, hırçınlık vb. Gelişim çağına özgü gelişim görevlerinin zamanında yerine getirilmemesi kişinin uyumunda bir soruna ve güvensizlik durumunun oluşmasına neden olmaktadır. Gelişim görevlerinin zamanında başarılmasında kişinin kendine duyduğu güven, saygı, bunun yanında sosyal çevrenin kişiye sunacağı güven ve yaşantıların çeşitliliği önemlidir.



Resim 1.16: Ergenlik döneminde sportif etkinliklere önem verilmesi

Bu dönemde dengeli ve uyumlu ilkökul çocuğu gider, yerine oldukça tedirgin, güç beğenen ve çabuk tepki gösteren bir genç gelir. Duygularında hızlı iniş çıkışlar yaşar. Çabuk sevinir, çabuk öfkelenir, olur olmaz şeyleri sorun yapar, tepkileri önceden kestirilemez olur. Derslere ilgisi azalır, çalışma düzeni bozulur ve istekleri artar. Kendine tanınan hakları yetersiz bulur. Evdeki kuralların ağırlığından ve sıkılığından yakınır. Anne-babanın

uyarlarına ani tepki verir. Zamanını evde geçirmek istemez, dağınıktır; gürültülü müzikten, yalnız kalmaktan ve gizlilikten hoşlanır.

Bunun yanı sıra akran gruplarına yönelim başlar. Çoğunlukla arkadaşlarıyla birlikte olmak ister. Ergen için bir gruba ait olmak önem taşır. Grubun kurallarına ve değerlerine uyum sağlar. Kişiliğin geliştiği bu dönemlerde; "Ben kimim? Neyim? Ne yapmak istiyorum?" sorularına yanıt arar.

Ergen bu dönemde karmaşık sorunlara mantıksal çözümler getirme becerisi kazanır. Düşünce ile oynayabilir, mantık oyunlarından hoşlanır. Bilişsel gelişimin büyük bir kısmı tamamlanmıştır.



Resim 1.17: Ergenlik döneminde karşı cinse duyulan ilgi

Asiliğe, kurallara karşı gelmeye ve sakarlığa en çok bu dönemde rastlanır. Kurallara uyma ama sorgulama ya da sıra dışı olma eğilimindedirler. Sakarlıkların nedeni ise hızlı büyüme sürecindeki koordinasyon bozukluğudur.

1.4. Gelişime Etki Eden Faktörler

İnsan gelişimini etkileyen faktörleri iki grupta incelemek mümkündür. Bunlar; biyolojik faktörler ve çevredir.

1.4.1. Biyolojik Faktörler

Doğumdan sonra büyüme ve gelişme devam eder. Değişik aşamalarda vücut farklı iç salgılar üreterek boyun uzunluğunu, sesin tonunu ve cildin görünüşünü belirler. Örneğin; tiroid bezinin salgıladığı tiroksin salgısı, hayatın ve ergenliğin ilk yıllarında bol miktarda

üretildiği hâlde daha sonraki aşamalarda azalır. Bedenin içinde biyolojik bir saat çalışmakta ve bu saat belirli zamanlarda belirli salgıları harekete geçirmektedir. Bu tür oluşumlar gelişim sürecinin önemli temellerinden birini oluşturur.

Gelişimi etkileyen biyolojik faktörler kalıtım ve iç salgı bezleri olmak üzere iki gruba ayrılır.

- **Kalıtım:** Kişinin anne-babadan genler yoluyla aldığı özelliklerdir. Kalıtım, gelişimi etkileyen önemli bir faktördür ve kalıtımın kapsamını annenin yumurta ve babanın sperm hücrelerinde bulunan yirmi üç adet kromozom belirlemektedir. Kromozomlar DNA'dan (dioksiribonükleik asit) oluşmuştur. Kromozomlar üzerinde binlerce gen bulunur. Genler, anne-babadan gelecek kalıtsal özellikleri taşıyan birimlerdir. Göz rengi, renk körlüğü, saç dökülmesi gibi özellikler çocuğa genler ile aktarılır. Genlerin bazıları baskın (dominant), bazıları çekiniktir (recessive). Baskın gen çocuğa anneden geliyor ise annenin, babadan geliyor ise babanın özelliğini taşır.



Resim 1.18: Çocuğun göz ve saç şeklinin genler tarafından aktarılması

Kalıtımın insan gelişimi üzerindeki etkisini göstermek amacıyla özdeş ikizler ve kardeşler arasında araştırmalar yapılmıştır. Araştırma sonuçları değişik aileler yanında, farklı çevrelerde yetiştirilen özdeş ikizlerin fiziksel yönden birbirlerine çok benzediklerini, genel yetenek yönünden de aralarında önemli farklar olmadığını ortaya koymuştur. Aynı çevrelerde (eğitim yönünden üstün çevre ile elverişsiz koşullarda) yetişen özdeş ikizlerin zekâları arasında ise bu fark 20 puan kadar olmuştur. Aynı çevrede yetişen özdeş ikizler arasında ise bu fark 10 puan kadar olmuştur. Bu incelemeler, özdeş ikizler arasında çevre farklılıklarına rağmen zekâ yönünden önemli ayrılıklar bulunmadığını ve kalıtımın etkisini göstermektedir.

- **İç salgı bezleri:** Salgılarını doğrudan kana akıtan bezlere “iç salgı bezi” adı verilir. İç salgı bezlerinin salgılarına da “hormon” denir. İç salgı bezlerinin

salgıları organizmanın dengeli bir şekilde büyüme, gelişme ve çalışmasını sağlar. Herhangi birisinin salgısındaki yetersizlik ya da fazlalık diğer iç salgı bezlerini de etkileyebilir. Organizmanın dengesinin bozulmasına neden olur. İç salgı bezleri; hipofiz, tiroid, böbrek üstü, paratiroid ve cinsiyet salgı bezleridir.

1.4.2. Çevre

Döllenmeden başlayarak insana etki eden tüm dış uyarıcılara çevre denir. Birey gelişmeye açık bir kapasite ile doğar. Bu kapasite, çevre etkilerinin niteliğine göre biçimlenir.

Doğumdan sonra insanın dış çevresi, içinde yaşadığı toplumda bulunan ve insanı etkileyen tüm canlı ve cansız varlıklardır. Bireyin yaşadığı yer, ilişkide bulunduğu her varlık, okuduğu kitap, izlediği film, beslenme şekli, ısı, ışık gibi ihtiyaçları onun fiziksel ve sosyal çevresini oluşturur.

Çevreci görüşe göre bireyin gelişiminde içinde yaşadığı ortamın niteliği önemli rol oynamaktadır. John Locke, bu görüşü başlatan ilk bilim adamı olarak kabul edilmektedir. Locke, bebeklerin zihinlerini doğduklarında boş levhaya benzetmiş ve geçirilen yaşantıların bu levha üzerinde izler bıraktığını vurgulamıştır.

Çevre; bireyin sosyal gelişimi, yani başkalarıyla ilişkileri, tutum ve davranışları üzerinde de oldukça etkilidir. Bu açıdan çocuğa uygun bir eğitim ortamı sağlanması çocuğun gelişimini olumlu etkileyecektir.



Resim 1.19: Çocuğa uygun eğitim ortamının sağlanması

Çocuğun gelişiminin çok hızlı olduğu ve kişilik özelliklerinin olduğu erken çocukluk döneminde aile ortamı, ailenin yapısı (çekirdek, geniş aile), sosyoekonomik düzey, ailedeki çocuk sayısı, çocukların doğuş sırası (ilk, ortanca, son çocuk oluşu), anne-babanın çocuk yetiştirme tarzları, eşler arası ilişkinin niteliği ve ailenin parçalanması çocuğun sosyalleşmesi, eğitimi ve gelişimi açısından çok önemlidir. Çevrenin gelişime etkileri üç şekilde incelenir:

- **Doğum öncesi etmenler:** Annenin hamilelikte yetersiz beslenmesi, psikolojik gerginlikler, annenin geçirdiği kazalar ve travmalar, hastalıklar, RH faktörü, annenin alkol ve sigara kullanması vb. etkenler bebeğin anne karnındaki gelişim sürecini olumsuz yönde etkileyen faktörlerdir.



Resim 1.20: Hamilelik döneminin olumlu geçirilmesinin doğacak çocuğu da olumlu etkilemesi

- **Doğum sırası etmenler:** Doğumda yanlış yöntem kullanılması, bebeğin travmaya maruz kalması doğum esnasında karşılaşılabilecek çevreyle ilgili olumsuz etkenlerdir.
- **Doğum sonrası etmenler:** Bebeğin içinde yaşadığı aile yapısı, bireyler arasındaki ilişkilerin niteliği, çevre uyarıcıları, ailenin sosyokültürel statüsü, beslenme, hastalık, kazalar, çocuğun doğuş sırası, anne-babanın çocuğa karşı tutum ve davranışları, ileri yaşlarda akran grupları, okul ve toplumdaki diğer bireyler, toplumun değerleri, normları, iklimler, mevsimler, kitle iletişim araçlarının etkileri (televizyon, bilgisayar) gibi çocuğun gelişimine yardım eden ya da gelişimini sınırlandıran etmenlerdir.

UYGULAMA FAALİYETİ

Çocukların gelişim dönemlerinin özelliklerini kapsayan bir pano hazırlayınız.

İşlem Basamakları	Öneriler
➤ Gelişim dönemlerinin özellikleri ile ilgili bilgi toplayınız.	➤ Gelişim dönemlerinin özellikleriyle ilgili çeşitli kaynaklardan bilgi alabilirsiniz. ➤ Farklı kaynaklardan yararlanırken gelişim dönemlerinin özelliklerine uygun örnekler bulabilirsiniz.
➤ Gelişim dönemlerini ve özelliklerini gruplayınız.	➤ Gelişim dönemlerinin özelliklerini yaş gruplarına ayırarak sıralama yapabilirsiniz.
➤ Gelişim dönemlerinin özellikleriyle ilgili resimler arşivleyiniz.	➤ Çevrenizde bulunan çocukları gözlemleyerek gelişim dönemlerinin özelliklerine uygun resimler çekebilirsiniz. ➤ Çeşitli kaynaklardan resimler elde edebilirsiniz.
➤ Gelişim dönemleri ile ilgili pano hazırlayınız.	➤ Panonuzu renkli fon kartonlarından faydalananarak hazırlayabilirsiniz.
➤ Topladığınız bilgileri ve resimleri hazırladığınız panoya yerleştiriniz.	➤ Pano hazırlarken daha önce arşivlediğiniz çocukların gelişim dönemlerine ait resimlerden yararlanabilirsiniz.

ÖLÇME VE DEĞERLENDİRME

Aşağıdaki cümlelerin başında boş bırakılan parantezlere, cümlelerde verilen bilgiler doğru ise D, yanlış ise Y yazınız.

1. () Büyümenin en hızlı olduğu dönemler; doğum öncesi dönem (gebelik), doğumdan sonraki ilk yıl ve ergenlik yıllarıdır.
2. () Gelişim, vücudun sadece boy, kilo ve hacim olarak artmasıdır.
3. () Her gelişim dönemi ondan sonraki dönemin öncüsü ve hazırlayıcısıdır.
4. () Çocuğun değişik gelişim alanları birbiriyle ilişkilidir.
5. () Bireyin anneye veya kendisine bakan kişiye fiziksel ve duygusal yönden en bağımlı olduğu dönem oyun dönemidir.
6. () Gelişimin en hızlı olduğu dönem çocuğun anne karnında geçirdiği dönemdir.
7. () Gelişim aşamalarında basitten başlayarak karmaşığa doğru bir gidiş görülür.
8. () Gelişimi etkileyen biyolojik faktörler kalıtım ve iç salgı bezleri olmak üzere iki gruba ayrılır.
9. () Döllenmeden başlayarak insana etki eden tüm dış uyarıcılara kalıtım denir.
10. () İlkokul dönemi, çocuğun sosyalleştiği bir dönemdir.
11. () Genellikle ergenlik ve gençlik çağı en sağlıklı yaşam dönemidir.
12. () Ergenlik döneminde birey kimlik arayışına odaklanmıştır.

DEĞERLENDİRME

Cevaplarınızı cevap anahtarıyla karşılaştırınız. Yanlış cevap verdiğiniz ya da cevap verirken tereddüt ettiğiniz sorularla ilgili konuları faaliyete geri dönerek tekrarlayınız. Cevaplarınızın tümü doğru ise “Uygulamalı Test”e geçiniz.

UYGULAMALI TEST

Aşağıdaki ölçütleri göz önüne alarak gelişimin temel kavramlarıyla ilgili bir canlandırma çalışması yapınız.

DEĞERLENDİRME ÖLÇEĞİ

Uygulamalı test sonunda aşağıda listelenen davranışlardan kazandığınız beceriler için **Evet**, kazanamadıklarınız için **Hayır** kutucuklarına (X) işareti koyarak öğrendiklerinizi kontrol ediniz.

Değerlendirme Ölçütleri	Evet	Hayır
1. Gelişimle ilgili temel kavramlarını araştırdınız mı?		
2. Gelişimle ilgili kavramları sıraladınız mı?		
3. Araştırmanızı arkadaşlarınızla paylaştınız mı?		
4. Çalışmanızı titiz bir şekilde planladınız mı?		
5. Gelişimin temel kavramlarıyla ilgili canlandırma çalışması için içerik hazırladınız mı?		
6. Canlandırma çalışmasını arkadaşlarınızla çalıştınız mı?		
7. Canlandırma çalışmasını sınıfta uyguladınız mı?		
8. Canlandırma çalışmasını uygularken jest ve mimiklerinize dikkat ettiniz mi?		

DEĞERLENDİRME

Değerlendirme sonunda “Hayır” şeklindeki cevaplarınızı bir daha gözden geçiriniz. Kendinizi yeterli görmüyorsanız öğrenme faaliyetini tekrar ediniz. Bütün cevaplarınız “Evet” ise bir sonraki öğrenme faaliyetine geçiniz.

ÖĞRENME FAALİYETİ-2

AMAÇ

Çocuğun gelişimini, gelişim alanlarına göre gözlemleyebileceksiniz.

ARAŞTIRMA

- Gelişim alanları ile ilgili çeşitli yazılı ve görsel kaynaklardan araştırma yapınız.
- Yakın çevrenizdeki çocukları gelişim alanlarını göz önünde bulundurarak gözlemleyiniz.

2. GELİŞİM ALANLARI

2.1. Fiziksel Gelişim

Fiziksel ya da bedensel gelişim; bedeni oluşturan tüm organların gelişmesini, boyun uzamasını, kilonun artışı, kemiklerin gelişimini, dişlerin çıkmasını ve değişmesini, kas, beyin ve tüm sistemlerle (sinir, sindirim, dolaşım, boşaltım, solunum vb.) duyu organlarının gelişimini kapsar.

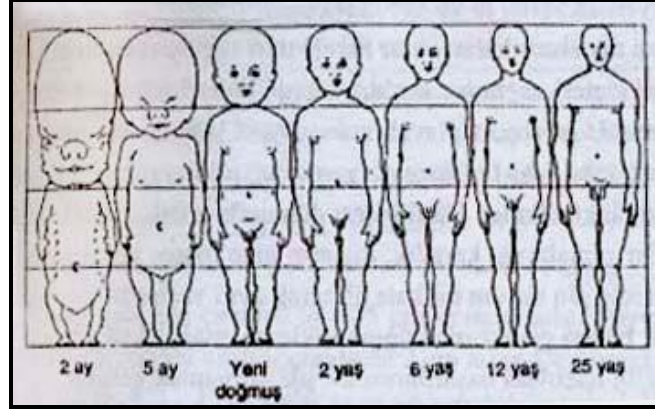
Fiziksel gelişimin en hızlı olduğu dönem (doğumdan sonra) bebeklik dönemidir. Bu dönemde çocuk bir bütün olarak büyüme gösterir. Yaşamın ilk yıllarındaki gelişim, gelecek yıllardaki gelişimin temelini oluşturur.



Resim 2.1: Fiziksel gelişimin hızlı olduğu bebeklik dönemi

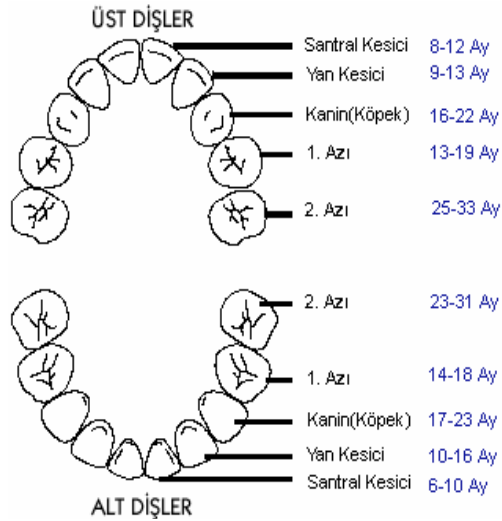
Oyun döneminde fiziksel gelişim, bebeklik dönemine göre yavaşlamıştır. Bundan dolayıdır ki fiziksel gelişim vücudun farklı bölgelerinde, değişik yaşlarda, farklı hızda oluşur. Fiziksel gelişim, baştan ayağa, merkezden dışa doğru ilkesine uygun bir şekilde

gelişimini sürdürür. Bu gelişim süreci bireyin psikomotor, duygusal, toplumsal ve zihinsel yaşamını da etkiler.



Şekil 2.1: Doğum öncesi ve sonrası beden orantılarındaki değişiklikler

Süt dişleri 4 yaşında 20 adet olur. Süt dişlerini tamamlayan çocuk 7 yaşına geldiğinde süt dişleri çıkış sırasına göre düşmeye başlar ve yerini kalıcı dişlere bırakır. 12 yaşına geldiğinde ise çocuğun ağızda 28 adet kalıcı diş bulunur. İlk düşen diş, genellikle alt, ön kesici dişlerdir.



Şekil 2.2: Süt dişlerinin çıkış sırası

Süt ve kalıcı dişlerin zamanında ve sağlam çıkmasında annenin sağlıklı ve yeterli beslenmesi, doğum sonrası bebeğin ve annenin yeterli ve dengeli beslenmesinin önemli bir rolü vardır.

2.2. Psikomotor Gelişim

Psikomotor gelişim, fiziksel büyüme ve merkezi sinir sisteminin gelişimine paralel olarak organizmanın isteme bağlı hareketlilik kazanması olarak tanımlanır. Doğduğunda sadece refleksif hareketlere sahip olan bebek, yürüme becerisini kazanarak çevrede hareket etmeye başlar. Ayrıca çevresindeki nesneleri keşfetmek, anlamak ve hareket ettirmek için ellerini özgürce kullanır. Çevresindeki nesnelerle temasında tepkileri edilgen iken daha sonraları nesneleri etkileyen etken bir duruma gelir. Yürüme ve elle tutma davranışları bebeklik döneminde kazanılmış olur. Bebeklerdeki hareketlerle ilgili bu gelişme, motor gelişimi ifade eder.


Psikomotor gelişim, hayat boyu devam eden “motor” becerilerde ortaya çıkan davranışların kontrol altına alınması sürecidir. Söz konusu olan davranışlar duyu organları, zihin ve kasların birlikte çalışması ile gerçekleşir. Bir anlamda bu davranışların kontrol altına alınmasını sağlayan süreç, “psikomotor gelişim”i ifade eder.



Resim 2.2: 2-6 yaş koşma, atlama, sıçrama gibi temel hareketlerin kazanıldığı dönem

Psikomotor beceriler ya da yetenekler bir işin yapılması sırasında kullanılan bilinçli zihinsel etkinliğin yönlendirdiği koordineli kas etkinlikleridir. Örneğin; el yazısı yazma, daktilo yazma, piyano çalma birer psikomotor beceridir. Motor yetenek, vücudun bir ya da birden fazla organının katıldığı kas hareketi ya da işlemidir.

Psikomotor öğrenme, çocuğun doğumundan sonra psikomotor yeteneklerin gelişmesine bağlı olarak ve yaşı ilerledikçe hızlanarak devam eder. Çocuk doğduğu anda hareket edebilecek ve bazı psikomotor davranışları yapabilecek durumdadır. Hatta ana rahmindeyken bile bazı hareketler yaptığı, dış etkilere karşı bazı yalın tepkiler gösterdiği bilinmektedir. Doğumdan sonra psikomotor yetenekler hızla gelişir. Psikomotor öğrenme, bu yeteneklerin gelişmesine bağlıdır.

<p>6 hafta 3 hafta - 4 ay</p>  <p>Raşını dik tutar.</p>	<p>3 ay 3 hafta - 4 ay</p>  <p>Kollarına yaslanarak gövdesini kaldırır.</p>	<p>2 ay 3 hafta - 5 ay</p>  <p>Yan pozisyonundan sırt üstüne döner.</p>	<p>3 ay - 3 haftalık 2-7 ay</p>  <p>Küpü kavrar.</p>
<p>4,5 ay 2-7 ay</p>  <p>Sırt üstünden yan pozisyona döner.</p>	<p>7 ay 5-9 ay</p>  <p>Desteksiz oturur.</p>	<p>7 ay 5-11 ay</p>  <p>Emekler.</p>	<p>8 ay 5-12 ay</p>  <p>Tutunarak ayakta durur.</p>
<p>9 ay - 3 hafta 7-15 ay</p>  <p>El çırpma oyunu oynar.</p>	<p>11 ay 9-16 ay</p>  <p>Tek başına ayakta durur.</p>	<p>11 ay - 3 hafta 9-17 ay</p>  <p>Tek başına yürür.</p>	<p>13 ay - 3 hafta 10-19 ay</p>  <p>İki küple kule yapar.</p>
<p>14 ay 10-21 ay</p>  <p>Karalama yapar.</p>	<p>16 ay 12-23 ay</p>  <p>Yardımla merdiven çıkar.</p>	<p>23,5 ay 17-30 ay</p>  <p>Yerinde sıçır.</p>	<p>25 ay 16-30 ay</p>  <p>Parmak ucunda yürür.</p>

Tablo 2.1: 6 haftalık–25 aylık bebeğin psikomotor gelişimi

Psikomotor gelişimde çok basit reflekslerle başlayan hareketler baş, boyun ve gövde kaslarının kontrolü, motor becerilerinin temelini oluşturan oturma, emekleme, yürüme, koşma, atlama, tırmanma gibi kaba motor beceriler ve uzanma, tutma, bırakma, fırlatma gibi elin yönetimiyle ilgili becerilerin kazanılması şeklinde devam eder. Gelişim sürecinde çocuklar bu aşamaları izler.

2.3. Bilişsel (Zihinsel) Gelişim ve Dil Gelişimi

Bilişsel gelişim; doğumdan başlayarak çevremizdeki dünyayla etkileşimimizi sağlayan ve dünyamızı anlamamıza yarayan bilginin edinilip kullanılmasına, saklanmasına, yorumlanarak yeniden düzenlenmesine ve değerlendirilmesine yardım eden, bütün zihinsel süreçleri içine alan gelişim alanıdır.

Bilişsel gelişimin esas ögesi olan bilgi kazanma yöntemiyle zihinsel etkinlikler arasında yakın bir ilişki vardır. Bilişsel gelişim, çocuğun gördüğü, duyduğu, dokunduğu, tattığı nesneler hakkında düşünmesini ifade eder. Bu düşüncenin içerdiği konular; etki tepki ilişkisini, olaylardaki ardışıklığı, nesneler arasındaki benzerlik ve farklılığı anlamak, objeleri sınıflandırmak ve mantık yürüterek cevaplamayı içerir.



Resim 2.3: Çocuğun dokunduğu, tattığı nesneler hakkında düşünmeyi öğrenmesi

Dil gelişimi; seslerin, kelimelerin, sayıların, sembollerin kazanılması, saklanması ve dilin kurallarına uygun olarak kullanılmasını içeren bir süreçtir.

Dil gelişimi, doğumdan itibaren başlar ve yaşam boyu devam eder. Dil gelişimine ilişkin incelemeler çağdaş çocuk psikolojisi araştırmaları arasında en heyecan verici ve yoğun olan çalışmaları oluşturmaktadır. Çünkü çocuğun dile ilişkin yeteneklerinin gelişimi akıl almaz bir hızla gerçekleşmektedir. Tüm kültürlerdeki çocukların hemen hepsi ilk sözcüklerini 12-18 ay dolaylarında söylerler. 4 yaşına geldiklerinde çoğunlukla iyi düzenlenmiş cümleler kurarlar. Hatta zaman zaman düşüncelerini sürpriz sayılabacak kadar karmaşık cümlelerle ifade edebilirler.



Resim 2.4: Bilişsel faaliyetlerin ön planda olduğu gençler

Çocuğun dil gelişiminin temelinde; iletişim kurma, başkalarının dikkatini çekme, isteklerini, duygu ve düşüncelerini iletme gereksinimi bulunur. Çocuk doğduğu andan itibaren konuşma dilini öğrenmeye başlar. Çocuğun dili iletişim aracı olarak kullanabilmesi için dille ilgili sembolleri öğrenmesi, belleğinde saklaması ve gerektiği durumda kullanması gerekir.

2.4. Kişilik Gelişimi

Kişilik, bireyi başkalarından ayıran, bireyin doğuştan getirdiği ve sonradan kazandığı özelliklerin bütünüdür. Duygularımız, yeteneklerimiz, güdülerimiz, mizacımız (huyumuz); sosyal, fiziksel, psikomotor ve bilişsel (zihinsel) özelliklerimiz, karakter ve değerlerimiz, inançlarımız, tutumlarımız, görüşlerimiz vb. tüm özelliklerimiz kişiliğimizi oluşturur. Kişilik, insan davranışlarının tüm yönlerini kapsayan bir kavramdır.

Kişilik, bireyin iç ve dış çevresiyle kurduğu, diğer bireylerden ayırt edici tutarlı ve yapılaşmış bir ilişki biçimidir. Kişilik bir insanın duyuş, düşünüş ve davranış tarzını etkileyen faktörlerin kendisine özgü bir örüntüsüdür. Ayrıca çok kapsamlı bir kavram olup bireyin biyolojik ve psikolojik, kalıtsal, bütün yeteneklerini, duygularını, isteklerini, alışkanlıklarını ve bütün davranış özelliklerini içine alır. Kişilik, devamlı olarak içten ve dış çevreden gelen uyarıcıların etkisi altındadır ve doğuştan yaşamın sonuna kadar bir oluşum süreci içindedir.

Kişilik, çoğu zaman karakter ve mizaç kavramları ile karıştırılır. Hatta bazen bu terimlerin eş anlamda kullanıldığı olur. Hâlbuki bu kavramlar kişilikle aynı anlama gelmez, bu kavramlar kişiliğin bir parçasıdır. Karakter öğrenmeyle kazanılır ve bu öğrenme, insanın içinde bulunduğu toplumun ahlak anlayışı ve değerler sistemine uygun bir davranış tarzı benimseyip benimsemediğidir. Mizaç ise otonom sinir sisteminin özelliği ve iç salgı bezlerinin az veya çok çalışması gibi kalıtımla gelen fizyolojik özellikler tarafından meydana gelir yani üzerinde beden kimyası etkilidir. Çabuk kızmak, soğukkanlılık, sıcakkanlılık vb. kişilik, karakter ve mizacı da içine alan daha kapsamlı bir kavramdır.

Kişiliği ve davranışları etkileyen en önemli faktörlerden biri de benliktir. Benlik, insanın kendi kendini görüş ve kavrayış tarzıdır; bu bakımdan kişiliğin öznel yanını oluşturur. Çocuk doğuştan ben ile ben olmayı ayırt edemez fakat benlik, kişi doğduğu andan itibaren başından geçen sayısız olaylar ve çevresinde bulunan kişilerin etkisiyle yavaş yavaş oluşur.

Diğer gelişim alanları gibi çocuğun kişiliği de kalıtım ve çevre gibi iki temel etmenin etkileşiminden oluşur. Ancak kalıtım çocuğun kişilik yapısını, bedensel ve bilişsel yapısından daha az etkiler; çevresel ve sosyal etmenler ise bu konuda çok daha önemli rol oynar. Kalıtımın etkisini yeni doğmuş bebekler arasındaki farklılıkta da görebiliriz. Bazı bebekler sakin, bazıları hareketli, bazıları ise huysuz olurlar. Ancak onların başlangıçta gösterdikleri bu eğilimlerin ne yönde gelişeceği sosyal çevrelerindeki etmenlere bağlıdır. Örneğin, doğuştan sakin bir bebek annesince ihmal edilir ya da sürekli olarak sert davranış görürse sonuçta huysuz ve tedirgin bir çocuk olabilir. Kişilik gelişimi büyük ölçüde sosyal

bir olgudur ve çocuğun sosyal çevresi ile olan ilişkilerine çok yakından bağlıdır. Bu yüzden kişilik gelişimine bazen sosyalleşme ya da sosyal öğrenme de denir.

Büyüme ve gelişmenin en hızlı olduğu 0-6 yaş dönemi kişiliğin temellerinin atıldığı dönemdir. Çocuğun sağlıklı bir kişilik geliştirmesi için fizyolojik ve psikososyal ihtiyaçlarının yerinde ve zamanında karşılanması gerekir. İhtiyaçların karşılanmaması çocuğu gergin ve huzursuz yapacağından sağlıklı kişilik gelişimini engeller.

2.5. Duygusal Gelişim

Duygusal gelişim; çevreden, iç ve dış dünyadan gelen etkiler ile herhangi bir olayın bireye hoş gelip gelmeme hâli olarak tanımlanır. Çevreden gelen etkiler duyu sistemleri yoluyla birer dış güç olarak çocuğa ulaşır. Çocuk bunları algılar, bu dış güçler çocuğun kendi duygusal gücüne göre farklı duygulara dönüşür. Bu duygular da tepki olarak çevreye yansıtılır. Bu tepkilerin çevredeki etkisini gören çocuk duygularını daha iyi kavrar. Böylece duygusal yönden gelişim sağlanır.



Resim 2.5: İhtiyaçları karşılanan bebek mutlu bebek

İnsan sürekli çevresiyle etkileşim hâlinindedir. Bu etkileşim bireyin, haz ve elem içerisinde olmasına neden olur. Bebeğin doğduğu andan itibaren bu duygularının karşılanması çeşitli duyguların doğmasına sebep olur. Gereksinmelerinin karşılanması bireyi mutlu eder. Dolayısıyla duygusal gelişim, ihtiyaçların doyurulmasıyla ilgilidir. Uyuma, beslenme gibi fizyolojik ihtiyaçlar; sevme, sevilme, güvenme gibi psikolojik ihtiyaçlar çocuğun ya haz ya da elem duymasına neden olacak, duygusal gelişimine olumlu veya olumsuz etkide bulunacaktır.

0-12 yaş çocuklarında görülen ortak duygusal davranış biçimleri vardır. Bunlar; gülme, ağlama, korku, öfke, inatçılık, kıskançlık ve saldırganlık gibi davranışlardır. Çocuk bu duygusal tepkileri çevresine yansıtmaktadır. Bu duygusal tepkilere anne-baba ya da ona bakan kişiler tarafından gösterilen tutum ve yaklaşımlar bireyin olumlu veya olumsuz bir duygusal gelişim göstermesinde etkili olacaktır.



Resim 2.6: Ağlama, duygusal bir tepki

2.6. Sosyal Gelişim

Sosyal gelişim; bireyin doğumdan yetişkin oluncaya kadar sosyal uyarıcılara, grup yaşamına, toplumsal yaptırımlara karşı duyarlı olabilmesi, içinde bulunduğu grupla ya da yaşadığı kültürdeki diğer bireylerle geçinebilmesi ve onlardan biri gibi davranabilmesidir.

Birey, dünyaya geldiği andan itibaren toplumun en küçük birimi olan aile içinde yaşamaya başlar. Bireyin ilk sosyal etkileşimi anne-baba ya da ona bakan kişiler ile olur ve daha sonra çevresindeki diğer insanlarla ilişkileri devam eder. Birey fiziksel, duygusal, zihinsel ve dil yönünden geliştikçe çevresi de genişler. Böylece aile içinde başlayan sosyal iletişim, arkadaş ilişkileri ve okuldaki yaşamlarla devam eder.



Resim 2.7: Çocuğun ilk olarak aile ortamında sosyalleşmesi

0-12 yaş çocuklarında arkadaş edinme, gruba katılma, çocuk kavga ve çatışmaları, iş birliği, rekabet ve kız erkek çocuk ilişkileri gibi sosyalleşme özellikleri yer almaktadır. Bu sosyalleşme özellikleri bireyin sosyal yönden gelişmesine imkan tanımaktadır. Sosyal yönden gelişmiş birey, her yaşta çevresindeki diğer bireylerle sorun yaratmadan çatışmasız olarak yaşamasını bilen kişidir. İçinde yaşadığı toplumun lideri durumuna gelebilir. İnsanlarda çeşitli ilgi ve tutumlar da sosyal gelişim sonucu oluşur.



Resim 2.8: Sosyalleşmenin bir parçası olan kız-erkek çocuk ilişkileri

2.7. Ahlak Gelişimi

Toplumun kendinden beklenen fonksiyonları yerine getirebilmesi için toplumu oluşturan bireylerin bazı kuralları içselleştirmesi gerekmektedir. Bu kurallardan bazıları; bireyin başkalarıyla nasıl iletişim kuracağı, başkalarını incitmekten nasıl kaçınacağını, diğer bir deyişle çevresine nasıl etkin bir uyum sağlayacağını ile ilgilidir. Etkin bir uyum ifadesi, toplumca belirlenen bazı kuralların içselleştirilmesiyle birlikte geçerliliğini yitirmiş kuralların atılması, gerekli olanların yeniden geliştirilmesine katkıyı da kapsamaktadır. Ahlak gelişimi, toplumun tüm değerlerine kayıtsız şartsız edilgin bir uyma değil, topluma etkin bir uyumu sağlamak için değerler sistemi oluşturma sürecidir.

Ahlak gelişimi; bireyin toplumun değer yargılarını benimseyerek içinde bulunduğu çevreye uyumunu ve kendi ilke ve değer yargılarını oluşturmalarını amaçlayan bir süreçtir. Ahlak gelişimini, çocuğun belirli davranışlarının “doğru” ya da “yanlış” olarak değerlendirilmesine ve kendi davranışlarını bu doğrultuda gerçekleştirmesine rehberlik eden ilkeleri benimseme süreci olarak da tanımlamak mümkündür.

Çocuğun karşılaştığı insanlar ve durumlar karşısında nasıl davranacağını büyük ölçüde çocuğa sağlanan sosyal öğrenme yaşantıları ve örnek olarak gördüğü modeller etkiler. Ahlak kuralları, toplum içinde karşılıklı yarar ve çıkara dayalı olarak yaşamayı sağlayan ortak ilkelere, Erdemler denilen ahlak kuralları ise evrenseldir. Doğruluk, acıma, sevgi, yardımlaşma, emeğe saygı gibi erdemler bu türdendir. Ancak her toplumda ve çağda ortak sayılabilecek iyi kötü eylemler arasında daha göreceli sayılan ve değişkenlik gösteren töreler ve ahlak kuralları bulunabilir. Her aile, çocuklarını bu evrensel değerlere ve içinde yaşadıkları toplumun kültürüne özgü törelere göre yetiştirmek ister.

Çocuk belirli bilinç ve değerler ile doğmaz. Bu nedenle ahlak kurallarını uygulayabilmesi için öncelikle toplumun neyi yanlış, neyi doğru saydığını öğrenmesi

gerekir. Çocuk bunu başlangıçta anne-baba-çocuk ilişkilerinden öğrenir. Büyüdükçe diğer insanların duygularını anlama yeteneği gelişir. Çevresi ile etkileşimi sonucu toplumla benzer davranışlar geliştirir. Çevresel etkenlerin yanı sıra kalıtım yoluyla geçen pek çok özelliğin de kişiliği belirleyici ve başkalarından ayırıcı önemi vardır. Ahlak gelişiminin en üst evresi kişinin otonomi kazanmasıdır. Yani bireyin toplum içinde bağımsız olarak doğru karar verebilmesidir.

2.8. Cinsel Gelişim

Cinsel gelişim, kişinin kendi cinsi ile ilgili üreme organlarının büyüüp gelişmesini ve bunlardan doğan sorunlarla ilgili davranış değişikliklerini kapsar. Cinsel gelişim kişiliğin diğer yönlerini de etkiler. Özellikle duygusal gelişimin önemli bir kısmı cinsel gelişimin etkisi altındadır. Cinsel kimliğin oluşması ve kişinin cinsel kimliğine uygun davranmasında cinsel gelişim önemli bir etkindir. Bireyin cinsel kimliğine uygun rolleri ve özellikleri benimsemesi onun kişiliğinin önemli bir yönünü oluşturur.

İnsan toplumsal bir varlıktır. Bu nedenle birey, yaşadığı toplumdan kendini soyutlayamayacak ve yaşamın her aşamasındaki değişik rolleri ile uyumlu olacak davranışlar geliştirmelidir. Çünkü bireyin aynı zaman içerisinde üstlenmesi gereken anne, iş kadını, baba, eş, komşu, amir gibi farklı rolleri vardır. Bu rollerin sorumluluklarını birey ne kadar başarılı bir şekilde yerine getirirse ruh sağlığı da o kadar iyi olur. Ancak bu şekilde birey doğduğu, geliştiği, yaşadığı ve yaşamak zorunda olduğu topluma uyumlu bir birey hâline gelir.

Bireyin bu kültürel ve toplumsal değerleri kazanması bir ölçüde toplumun yaptırım gücüne bağlı olmakla birlikte daha çok yakın çevresindeki yetişkinlerin kendisine öğrettikleri ile gelişmektedir. Çocuğun değer yargılarını kazanmasını ve kendisinden beklenen rol kalıplarını benimsemesini bu derce etkileyen yakın çevresi öncelikle aile, daha sonra arkadaş ve okul çevreleridir. Bu bakımdan bireyin toplumun kendi cinsiyetinden beklediği rolleri ve özellikleri benimsemesi için yakın çevresindeki yetişkinlerin iyi birer örnek oluşturduğu, çocukla yeterince yoğun ve sıcak ilişkilerin kurulduğu sağlıklı bir ortama ihtiyacı vardır.

UYGULAMA FAALİYETİ

5-6 yaş çocuklarının psikomotor gelişimiyle ilgili bir oyun hazırlayınız.

İşlem Basamakları	Öneriler
➤ 5-6 yaş çocuklarının psikomotor gelişimini araştırınız.	➤ Psikomotor gelişimiyle ilgili bilgileri kütüphaneden, İnternette araştırarak bulabilirsiniz.
➤ 5-6 yaş çocuklarının psikomotor özelliklerini sıralayınız.	➤ Bu özellikleri kendinize göre bir plan çerçevesinde yazılı olarak not alabilirsiniz. ➤ Psikomotor gelişime ait özellikleri analiz edebilirsiniz.
➤ 5-6 yaş çocuklarına uygun oyun hazırlayınız.	➤ Oyun hazırlarken kaynak kitaplardan yararlanabilirsiniz. ➤ Oyununuzu, çocukların ilgi ve ihtiyaçlarını göz önüne alarak hazırlayabilirsiniz. ➤ Hazırlayacağınız oyunda materyallerden yararlanabilirsiniz.
➤ Hazırladığınız oyunu uygulayınız.	➤ Oyunun uygulamasını yapabilirsiniz. ➤ Oyununuzun Çocuk Esirgeme Kurumları'nda ya da bir okul öncesi eğitim kurumunda uygulamasını yapabilirsiniz. ➤ Oyunu uygularken çocukların ilgi ve ihtiyaçlarına dikkat ederek uygulama yapabilirsiniz.

ÖLÇME VE DEĞERLENDİRME

Aşağıdaki cümlelerde boş bırakılan yerlere doğru sözcükleri yazınız.

1. Oyun döneminde fiziksel gelişim göre yavaşlamıştır.
2., fiziksel büyüme ve merkezi sinir sisteminin gelişimine paralel olarak organizmanın isteme bağlı hareketlilik kazanması olarak tanımlanır.
3., bireyi başkalarından ayıran, bireyin doğuştan getirdiği ve sonradan kazandığı özelliklerin bütünüdür.
4. Kişilik, ve içine alan daha kapsamlı bir kavramdır.
5. Kişiliği ve davranışları etkileyen en önemli faktörlerden biri de
6. Büyüme ve gelişmenin en hızlı olduğu dönemi kişiliğin temellerinin atıldığı dönemdir.
7. Bireyin ilk sosyal etkileşimi ya da ona bakan kişiler ile olur ve daha sonra çevresindeki diğer insanlarla ilişkileri devam eder.
8.; bireyin toplumun değer yargılarını benimseyerek içinde bulunduğu çevreye uyumunu ve kendi ilke ve değer yargılarını oluşturmasını amaçlayan bir süreçtir.
9. Çocuğun temelinde; iletişim kurma, başkalarının dikkatini çekme, isteklerini, duygu ve düşüncelerini iletme gereksinimi bulunur.
10. Fiziksel gelişimin en hızlı olduğu dönem (doğumdan sonra) dönemidir.

DEĞERLENDİRME

Cevaplarınızı cevap anahtarıyla karşılaştırınız. Yanlış cevap verdiğiniz ya da cevap verirken tereddüt ettiğiniz sorularla ilgili konuları faaliyete geri dönerek tekrarlayınız. Cevaplarınızın tümü doğru ise “Uygulamalı Test”e geçiniz.

UYGULAMALI TEST

Aşağıda yer alan ölçütleri göz önünde tutarak bütün gelişim alanlarını ayrı ayrı kapsayan 0-6 yaş çocuğunun gelişimsel özelliklerini içeren gelişim tablosu hazırlayınız.

DEĞERLENDİRME ÖLÇEĞİ

Uygulamalı test sonunda aşağıda listelenen davranışlardan kazandığınız beceriler için **Evet**, kazanamadıklarınız için **Hayır** kutucuklarına (X) işareti koyarak öğrendiklerinizi kontrol ediniz.

Değerlendirme Ölçütleri	Evet	Hayır
1. Gelişim alanları ile ilgili araştırma yaptınız mı?		
2. Yaşlara göre gelişim alanlarını gruplandırdınız mı?		
3. Yaşlara göre gelişim özelliklerini araştırdınız mı?		
4. Yaşlara göre gelişim özelliklerini gruplandırdınız mı?		
5. Gelişim alanlarını ve gelişim özelliklerini tablo hâline dönüştürdünüz mü?		
6. Gelişim alanlarını ve gelişim özelliklerini tabloda resimlerle desteklediniz mi?		
7. Hazırladığınız tabloyu uygun bir yere astınız mı??		

DEĞERLENDİRME

Değerlendirme sonunda “Hayır” şeklindeki cevaplarınızı bir daha gözden geçiriniz. Kendinizi yeterli görmüyorsanız öğrenme faaliyetlerini tekrar ediniz. Bütün cevaplarınız “Evet” ise “Modül Değerlendirme”ye geçiniz.

MODÜL DEĞERLENDİRME

Aşağıdaki cümlelerin başında boş bırakılan parantezlere, cümlelerde verilen bilgiler doğru ise D, yanlış ise Y yazınız.

1. () Olgunlaşma, vücudun sadece boy, kilo ve hacim olarak artmasıdır.
2. () Büyümenin sabit ve kısmen yavaş seyrettiği dönemler 3-4 yaş, 9-10 yaş aralığıdır.
3. () Gelişim; insanın beden yapısı, duygusal ve zihinsel özellikleri açısından düzenli bir biçimde değişmesi ve istenilen görevleri yapabilecek duruma gelmesidir.
4. () Büyüme, bir organın görevini yapabilecek düzeye ulaşması için geçirdiği biyolojik değişimlerdir.
5. () Öğrenme, bireyin çevresiyle belli bir düzeydeki etkileşimleri sonucunda meydana gelen nispeten kalıcı izli davranış değişikliğidir.
6. () Hazır bulunuşluk, olgunlaşma ve öğrenme sonucu kişinin belli davranışları yapabilecek düzeye gelmesidir.
7. () Büyüme ve gelişme ayaktan başa ve dıştan içe doğrudur.
8. () Gelişim belli bir sıra izler ve gelişim aşamaları karmaşıktan basite doğru bir evrim gösterir.
9. () Gelişim fiziksel, zihinsel, duygusal ve sosyal alanlarda bir bütün olarak ilerler.
10. () Sosyal bir çocuk, çevresiyle daha çok etkileşimde bulunacağından bilişsel gelişimi, dil gelişimi olumlu yönde etkilenir.
11. () İlk çocukluk (oyun) dönemi 2-0 yaş arası çocukları kapsar.
12. () Okul öncesi yıllarını içine alan ilk çocukluk dönemi, çocuğun aktif olarak çevresine yöneldiği, uyarıcılarla dolu dış dünyayı keşfetmeye çalıştığı ve temel becerilerin kazanıldığı bir dönemdir.
13. () Okul öncesi yıllarda görülen büyümedeki yavaşlama 7-8 yaşlarına kadar devam eder.
14. () Gelişimi etkileyen biyolojik faktörler; kalıtım ve iç salgı bezleri olmak üzere iki gruba ayrılır.
15. () Süt dişleri 4 yaşında 20 adet olur.

16. () Süt ve kalıcı dişlerin zamanında ve sağlam çıkmasında annenin sağlıklı ve yeterli beslenmesi, doğum sonrası bebeğin ve annenin yeterli ve dengeli beslenmesinin önemli bir rolü vardır.
17. () Fiziksel gelişim, doğumdan başlayarak çevremizdeki dünyayla etkileşimimizi sağlayan ve dünyamızı anlamamıza yarayan bilginin edinilip kullanılmasına, saklanması, yorumlanarak yeniden düzenlenmesine, değerlendirmesine yardım eden, bütün zihinsel süreçleri içine alan gelişim alanıdır.
18. () Dil gelişimi doğumdan itibaren başlar ve yaşam boyu devam eder.
19. () Benlik, insanın kendi kendini görüş ve kavrayış tarzıdır; bu bakımdan kişiliğin öznel yanını oluşturur.
20. () 0-12 yaş çocuklarında arkadaş edinme, gruba katılma, çocuk kavga ve çatışmaları, iş birliği, rekabet ve kız-erkek çocuk ilişkileri gibi sosyalleşme özellikleri yer almaktadır.

DEĞERLENDİRME

Cevaplarınızı cevap anahtarıyla karşılaştırınız. Yanlış cevap verdiğiniz ya da cevap verirken tereddüt ettiğiniz sorularla ilgili konuları faaliyete geri dönerek tekrarlayınız. Cevaplarınızın tümü doğru ise bir sonraki modüle geçmek için öğretmeninize başvurunuz.

CEVAP ANAHTARLARI

ÖĞRENME FAALİYETİ-1 CEVAP ANAHTARI

1	D
2	Y
3	D
4	D
5	Y
6	D
7	D
8	D
9	Y
10	D
11	Y
12	D

ÖĞRENME FAALİYETİ-2 CEVAP ANAHTARI

1	bebeklik dönemine
2	psikomotor gelişim
3	kişilik
4	karakter mizacı da
5	benliktir
6	0-6 yaş
7	anne-baba
8	ahlak gelişimi
9	dil gelişiminin
10	bebeklik

MODÜL DEĞERLENDİRME CEVAP ANAHTARI

1	Y
2	D
3	D
4	Y
5	D
6	D
7	Y
8	Y
9	D
10	D
11	Y
12	D
13	Y
14	D
15	D
16	D
17	Y
18	D
19	D
20	D

KAYNAKÇA

- ARAL Neriman, Gülen BARAN, Şenay BULUT, Serap ÇİMEN, **Çocuk Gelişimi 1**, YA-PA, İstanbul, 2001.
- CÜCELOĞLU Doğan, **İnsan ve Davranış**, 10. Basım, Remzi Kitabevi, İstanbul, 2001.
- GEÇTAN Engin, **Psikanaliz ve Sonrası**, Remzi Kitabevi, İstanbul, 1984.
- Kız Teknik Öğretim Genel Müdürlüğü, METGE Projesi, **Ahlak Gelişimi**, Ankara, 2001.
- Kız Teknik Öğretim Genel Müdürlüğü, METGE Projesi, **Kişilik Gelişimi**, Ankara, 2002.
- Kız Teknik Öğretim Genel Müdürlüğü, **Çocuk Bakım Elemanı Eğitimi – Gelişim**, Ankara, 2006.
- ÜLGEN Gülten, Emel FİDAN, **Çocuk Gelişimi**, Milli Eğitim Basımevi, İstanbul, 2002.
- SENEMOĞLU Nuray, **Gelişim Öğrenme ve Öğretim**, Remzi Kitabevi, İstanbul, 1998.
- SENEMOĞLU Nuray, **Gelişim Öğrenme ve Öğretim**, Remzi Kitabevi, İstanbul, 2001.
- YAVUZER Haluk, **Çocuk Psikolojisi**, Remzi Kitabevi, Ankara, 1995.
- YEŞİLYAPRAK Binnur, **Gelişim ve Öğrenme Psikolojisi**, Pegem A Yayıncılık, Ankara, 2002.

ÖNERİLEN KAYNAKLAR

- ARAL Neriman, Gülen BARAN, Şenay BULUT, Serap ÇİMEN, **Çocuk Gelişimi 1**, YA-PA, İstanbul, 2001.
- SENEMOĞLU Nuray, **Gelişim Öğrenme ve Öğretim**, Remzi Kitabevi, İstanbul, 1998.
- YAVUZER Haluk, **Çocuk Psikolojisi**, Remzi Kitabevi, Ankara, 1995.

