

**T.C.
MİLLÎ EĞİTİM BAKANLIĞI**

GRAFİK VE FOTOĞRAF

ETİKET TASARIMI

Ankara, 2012

-
- Bu modül, mesleki ve teknik eğitim okul/kurumlarında uygulanan Çerçeve Öğretim Programlarında yer alan yeterlikleri kazandırmaya yönelik olarak öğrencilere rehberlik etmek amacıyla hazırlanmış bireysel öğrenme materyalidir.
 - Millî Eğitim Bakanlığınca ücretsiz olarak verilmiştir.
 - **PARA İLE SATILMAZ.**

İÇİNDEKİLER

AÇIKLAMALAR	2
GİRİŞ	1
ÖĞRENME FAALİYETİ-1	2
1. ETİKET TASARIMI.....	2
1.1. Etiket Tanımı	2
1.2. Etiket Tasarımında Dikkat Edilmesi Gereken Noktalar.....	3
1.3. Etiket Çeşitleri	4
1.3.1. Kâğıt Türü Etiketler.....	4
1.3.2. Sentetik Türü Etiketler.....	4
UYGULAMA FAALİYETİ	8
ÖLÇME VE DEĞERLENDİRME	9
ÖĞRENME FAALİYETİ-2	10
2. BİLGİSAYARDA ETİKET TASARIMI.....	10
UYGULAMA FAALİYETİ	18
ÖLÇME VE DEĞERLENDİRME	20
MODÜL DEĞERLENDİRME	22

AÇIKLAMALAR

ALAN	Grafik ve Fotoğraf
DAL/MESLEK	Grafik / Grafik Operatörü
MODÜLÜN ADI	Etiket Tasarımı
MODÜLÜN TANIMI	Gerekli ortam sağlandığında baskı tekniklerine uygun etiketi elle ve bilgisayarla tasarlayabilme becerisinin kazandırıldığı bir öğrenme materyalidir.
SÜRE	40/24
ÖN KOŞUL	Temel Tasarım, Temel Desen Dersi, Temel Yazı, Yazı Düzenlemeleri, Vektörel Çizim, Tipografik Düzenlemeler Tasarıma Hazırlık, Amblem Logo ve Kartvizit / Antetli Grubu, Davetiye Tasarımı, Broşür Tasarımı, Görüntü Düzenleme ve Afiş Tasarımı ve Takvim Tasarımı modüllerini başarmış olmak
YETERLİK	Etiket Oluşturmak
MODÜLÜN AMACI	Genel Amaç Bu modül ile, gerekli ortam sağlandığında baskı tekniklerine uygun etiketi elle ve bilgisayarla tasarlayabileceksiniz. Amaçlar 1. Konuya uygun renk seçip karakalem ve boyama teknikleriyle kompozisyon kurallarına uygun birden fazla eskizi istenilen sürede çizebileceksiniz. 2. Karar verilen eskize uygun bilgisayarda istenilen sürede geliştirerek orijinal hâline getirebileceksiniz.
EĞİTİM ÖĞRETİM ORTAMLARI VE DONANIMLARI	Ortam: Grafik atölye ve laboratuvarları, aydınlık ve pencereleri sola bakan geniş sanatsal mimariye sahip sınıflar, işletme, kütüphane, ev, bilgi teknolojileri ortamı vb. Donanım: Bilgisayar, tarayıcı, yazıcı, çizim masası, ışıklı masa, amblem arşivi CD'leri, internet, dergi ve mecmualar, projeksiyon, grafik tasarım programları vb.
ÖLÇME VE DEĞERLENDİRME	Modülün içinde yer alan, her faaliyetten sonra verilen ölçme araçları ile kazandığınız bilgileri ölçerek kendi kendinizi değerlendireceksiniz. Öğretmen, modülün sonunda, size ölçme aracı (test, çoktan seçmeli, doğru-yanlış, vb.) kullanarak modül uygulamaları ile kazandığınız bilgi ve becerileri ölçerek değerlendirecektir.

GİRİŞ

Sevgili Öğrenci,

Etiket kurumsal kimliğin bir parçasıdır. Etiket tasarımı titizlikle yapılmalıdır, kullanılan renk, çizgi, doku ve yazı karakteri tasarımı yapılan kurumun çizgisini yansıtmalıdır.

Etkileyici bir etiket, kurumsal kimliği yansıtmalı, net ve çekici görünmelidir. Tasarımımız gerektiğince sade olmalı ama vurgulanması gereken her şey belirgin bir biçimde vurgulanmalıdır.

Etiket boyutu tüm ürün üzerinde ne çok küçük ne çok büyük olmamalıdır. Etiketinizi kare, üçgen, dikdörtgen veya dairesel olarak çeşitli şekillerde tasarlayabilirsiniz. Kurumsal kimliğin etiket üzerinde kullanılması önemlidir.

Bu modülle etiket tasarımı yapmayı öğreneceksiniz.

ÖĞRENME FAALİYETİ-1

AMAÇ

Bu öğrenme faaliyeti ile konuya uygun renk seçip, karakalem ve boyama teknikleriyle kompozisyon kurallarına uygun birden fazla eskizi istenilen sürede çizebileceksiniz.

ARAŞTIRMA

- Çeşitli firmaların tasarladığı etiketleri bulup inceleyiniz.
- Araştırma işlemleri için internet ortamını kullanınız.

1. ETİKET TASARIMI

Bir malın tür, miktar, fiyat vb. nitelikleri veya kitap, defter vb. şeylerin kime ait olduğunu belirtmek için üzerlerine konulan küçük kâğıt etikettir.



Resim 1.1: Etiket örnekleri

1.1. Etiket Tanımı

Basit tanımı ile etiket tüketiciye, ambalajın içinde ne olduğunu, ne kadar olduğunu ve bunu kimin yaptığını anlatır. Üretici açısından ise ürünün kalitesi, marka tanımı ve ürünün tanınabilirliği vurgulanmaktadır. Kısaca etiket ürünün nüfus cüzdanına benzetilebilir. Hem ambalaj, hem üretici firma hem de ürün hakkında gerekli bilgileri verir.

Ayrıca etiketler, kasada ve daha önemlisi tedarik zincirindeki diğer tüm noktalarda elektronik olarak okunabilen ve üreticilerin, lojistik firmaların ve perakendecilerin bütün malları izlemesini sağlayan, ürünlerin daima taze kalması için gerekli bilgileri barındıran ve satış noktalarında arandığında kolayca bulunabilmesini sağlayan detaylı kod sistemleridir. Bilinen adıyla barkod sistemi, ürünlerin her aşamadaki bilgi akışını sağlayan elektronik bir etikettir.



Şekil 1.1: Barkod etiket örneği

1.2. Etiket Tasarımında Dikkat Edilmesi Gereken Noktalar

Günümüzdeki etiket bilgileri, sadece ürün içerikleriyle yetinmeyerek firmanın ürünle ilgili kampanya, yarışma, yarışma sonuçları ve başka konular hakkında da detaylı bilgi verebilmektedir.

Etiketler paketlerin içindeki maddenin tanımı, tipi, kullanım tarifnamesi ve diğer satış mesajları ile birlikte gıda maddeleri ile tüzük, kanun ve benzerlerinin mecbur kıldığı bilgileri tüketiciye aktarmak amacıyla kullanılmaktadır.

Esasen bir ambalajın etiketinin etkili olabilmesi için gerekenleri şu şekilde maddelemek mümkündür:

- Etiketler ambalaja yapıştırılan basit şeyler değildir. Tüketici bilgisini duyurmanın, yasal şartlara uymanın ve tedarik zinciri bilgiyi iletmenin çok gelişmiş bir metodudur.
- Etiket üzerinde yer alan bilgilerin okunabileceği yüksek baskı kalitesine sahip olmalıdır.
- Etiketlin üzerindeki baskı süreci, parti numarası, satış tarihi ve başka bilgiler de üretime göre değişiklik yapmaya imkân vermelidir.
- Etiketler, suya dayanıklı kâğıt, polimer bazlı etiket malzemesi ve basınca duyarlı yapışkan sistemlerle üretilmelidir. Çünkü su, nem, düşme, çarpma veya benzeri nedenlerle etiketi düşen, kaybolan ambalajlar, hem tüketici hem de üretici açısından olumsuz etkiler bırakabilir.
- Diğer taraftan basınca duyarlı etiketler için silikonlu destek kâğıdı, yönetmeliklere göre ambalaj atığı olarak kabul edildiğinden, üreticilerin çevreye duyarlı etiket üretimlerine de dikkat etmeleri gerekmektedir.
- Gerekli görüldüğü takdirde basit ve düz etiketlerden çok daha fazla bilgi taşıyan ve tüketici tarafından açılarak içindeki ürün bilgisi okunabilen akordeon etiketler tereddüt edilmeden kullanılmalıdır.

1.3. Etiket esitleri

1.3.1. Kâğıt Türü Etiketler

70'li yılların başında kullanılan ıslak yapışkanlı ve zamklı kâğıt etiketlerin yerini, 90'lı yıllardan itibaren kendinden yapışkanlı etiketler almış ve zamklı kâğıt etiketler günümüzde kendinden yapışkanlı etiketlere dönüşmüştür.



Resim 1.2: Kâğıt türü etiket örneđi

1.3.2. Sentetik Türü Etiketler

Etiket kullanımındaki diđer temel gelişim kap ve şişelerin etiketlenmesinde kullanılan sentetik malzemelerde oldu. Bu gelişimi etkileyen faktörler şunlardır:

- Plastik şişe kullanımındaki artış,
- Atık ve geri dönüşümle ilgili yeni düzenlemeler,
- Etiket yok görünümlü etiketleme talebi,
- Beyaz, renkli, ipeksi, yanardöner ve sedef görünümlü yüzeylerin üretilmesidir.
- Bazı uygulamalar için neme ve kimyasal birleşenlere dayanıklı etiketler gerekmesidir.

Bugün kullanılan etiket türlerine baktığımızda geniş bir malzeme, yapışkan ve kullanım biçimiyle karşılaşıyoruz. Baskılı, baskısız kâğıt, karton, çeşitli malzemelerden üretilmiş sentetik etiketler, yapışkan, ıslak veya kuru zambak kullanımı, yapışkan uygulamalarının önceden veya yapıştırma anında gerçekleşmesi, yapışkanların uygulama noktasında, basınç, nem veya sıcaklık gibi yöntemlerle gerçekleştirilmesi olarak çeşitlendirilebilir.



Resim 1.3: Sentetik malzemeden yapılan etiket örneği

Etiketleri çeşitlerine ayıracaksak bunu sistem farklılıklarına göre yapmak daha doğru olacaktır. Zira etikette sistem, yapıştırma ve ambalaj üzerine tatbik farklılıklarıyla çeşitlenebilir veya sınıflandırılabilir. Daha çok ambalaj üzerine uygulama farklılıklarını göz önüne alırsak etiketleri sleeve, roll-fed ve inmold adı altında gruplandırmak mümkün olabilir.



Resim 1.4: Sleeve (gömlek etiket örneği)

➤ **Sleeve (gömlek) etiketleri:**

Sleevelerin etiket olup olmadıkları tartışılarsun, ambalajı tamamıyla kaplamış olması nedeniyle kullanışlı ve etkileyici bir yapısı olduğu tartışılmaz bir gerçektir. Aynı zamanda sleeveeler, kendinden beklenen işlevsel performansı sağlamak için çok az malzeme kullandıklarından çevresel açıdan kazançlıdır. Etiket sistemleri içinde belki de en ilginç olan sleeveeler, aslında plastik filmlerden yapılmış basit bir tüpün, ambalaj olarak kullanılacak olan bir kabın üzerine geçirilip ısıyla küçültülmesiyle giydirilir. Bu nedenle ambalajın formunu alarak daha esnek ve şık bir görüntü oluşturur. Sleeveeler ambalajı tam olarak sararak kapladığı için ambalajın her yönünden reklam yapılabilir. Termokromik, flüoresan ya da pırıltı mürekkep kullanılarak raftaki görünümü güzelleştirilebilir. Aynı zamanda barkodların yanında fotoğraflar da kullanılabilir ve iletken mürekkeplerin icat edilmesiyle beraber RFID kodları da “sleeve”lere basılabilecektir. Bununla birlikte sleeveeler, çapraz markalamaya, ikiz paketlere, paket üzerinde tanıtma, kazı kazan yöntemine, ücretsiz ödüllere ve diğer belli süreli tanıtım programlarına izin verecek şekilde esnek olduğu için pazarlama departmanlarına giden çok çekici bir yoldur. Aynı şekilde sleeveeler, lojistik konusunda da oldukça kazançlı bir etiketleme sistemidir. Gövdeyi bütünüyle saran PET bazlı sleeveeler, ambalajı daha dirençli yapmasının yanında, kırılma durumunda (cam ambalajlar için) ürünün dağılmasını engellemektedir. Yine cam ambalajlar için büyük sorun olan ürünün ışıktan koruma işlevini yapar. Çok sıradan bir ambalaj dahi sleeveeler ile çarpıcı hâle getirilebilir.



Resim 1.5: Roll-fed (çepeçevre) etiket çeşitleri

➤ **Roll-fed (çepeçevre) etiketler:**

Bu etiket türü, ambalajı tamamen sardığı için diğer bir isimle “çepeçevre saran” etiket olarak da bilinirler. Etiketlerin eni, ambalajı tam anlamıyla kapatmazken, boyu ambalajı tam sarmaktadır. Daha çok sıvı ürünlerin şişe türü ambalajlarında kullanılan roll-fedler, ambalajı 4/1, 4/2 veya 4/3 oranlarında sararlar. Bu da sleeveelerde olduğu gibi her açıdan reklam yapabilme avantajı sağlar. Roll-fed etiketler hem dış hem de iç reklam yapabilme özelliğine de sahiptir. Aynı şekilde ödüllü kampanyalar, kazı kazan, uzun kampanya açıklamalarına da olanak sağlamaktadır. Daha çok gazlı içecek ambalajlarında kullanılan bu etiketlerin, dış

yüzeyinde marka, ürün, ürün hakkında yasal bilgilendirmeler, varsa kampanya spotları yer alırken, ambalaja sarılan iç yüzeyine ise kampanya dâhilinde geniş katılım bilgileri, gerekli şifreler veya doğrudan kazanılan hediye ürün, ya da kazıma alanları oluşturulabilmektedir. Gerektiğinde iki tarafı da kullanılabilen etiket roll-fedler, amacına uygun olarak çok kullanışlı ve kazançlı etiketlerdir.



Resim 1.6: Inmold (doğrudan baskı) etiket örneği

➤ **Inmold (doğrudan baskı) etiketler:**

Üretici firmaların ambalajlama ve etiketleme alanında artan fiyatları düşürebilmek adına yaptıkları araştırmalarda, ambalaj üzerine doğrudan baskı yöntemi ön plana çıkmaya başladı. Doğrudan baskı etiketlerin, kendinden yapışan etiketlere göre daha avantajlı olması, piyasada pazar payının artmasını sağlamaktadır. Baskının temiz, renklerin berrak, canlı ve hatasız gerçekleştirilebilmesi, inmoldların yaygınlaşmasında en büyük etken olmuştur. Ambalaj üzerine doğrudan baskı yapmaya olanak sağlayan inmold, daha çok sıvı, nem ortamlarda bulunan ve soğuk depolarda saklanma zorunluluğu olan gıda ürünlerinde kullanılmaktadır. Dolayısıyla etiketin bu doğal koşullardan etkilenmemesi, üretici için önemli bir ayrıntıdır.

UYGULAMA FAALİYETİ

Aşağıdaki işlemleri tamamladığınızda karakalem ve boyama teknikleriyle ve kompozisyon kurallarına uygun etiket tasarımı eskizini istenilen sürede çizebileceksiniz.

Kullanılacak malzemeler:

- 1- 35x50cm boyutunda resim kâğıdı
- 2- Eskiz (parşömen)
- 3- Kurşun kalem, silgi, çizim araç gereçleri (cetvel, şekil şablonu vb.)
- 4- Çizim masası
- 5- Yazı Kitabı (letraset), amblem-logo CD'leri
- 6- Boya malzemeleri
- 7- Bant, makas vb.

İşlem Basamakları	Öneriler
➤ Eskiz araçlarını hazırlayınız.	➤ Araçlarınızın eksiksiz ve temiz olmasına özen gösteriniz.
➤ Eskiz uygulanacak yüzeyleri seçiniz.	➤ Yüzeyin temiz olmasına özen gösteriniz.
➤ Eskiz uygulanacak yüzeyleri çizim masasına sabitleyiniz.	➤ Karşılıklı köşelerden başlayarak sabitleyiniz.
➤ Kompozisyon oluşturunuz.	➤ Kompozisyon kurallarına uyunuz.
➤ Etiket eskizi oluşturunuz.	➤ Temiz çalışınız.
➤ Eskizlerden en uygununu seçiniz.	➤ Konuyu ifade eden eskizi seçiniz.
➤ Seçilen eskizi renklendiriniz.	➤ Uygun boyama tekniğini kullanınız.
➤ Ön maket hazırlayınız.	
➤ Eskizin eksikliklerini kontrol ediniz.	

ÖLÇME VE DEĞERLENDİRME

UYGULAMALI TEST

Karakalem ve boyama teknikleriyle, kompozisyon kurallarına uyarak bir etiket tasarlayınız.

Bu faaliyet kapsamında aşağıda listelenen davranışlardan kazandığınız beceriler için **Evet**, kazanamadıklarınız için **Hayır** kutucuklarına (X) işareti koyarak kontrol ediniz.

Değerlendirme Ölçütleri	Evet	Hayır
1. Çizim araçlarınızı hazırladınız mı?		
2. Eskiz uygulanacak yüzeyi seçtiniz mi?		
3. Eskiz uygulanacak yüzeyi çizim masanıza sabitlediniz mi?		
4. Kompozisyon oluşturduunuz mu?		
5. Etiket eskizi oluşturduunuz mu?		
6. Yazı karakterinizi belirlediniz mi?		
7. Seçtiğiniz karakteri kullanarak yazınızı etiket üzerine yerleştirdiniz mi?		
8. Eskizinizi kurumsal kimliğinizin ve ürünün renklerini de göz önünde bulundurarak renklendirdiniz mi?		
9. Eskizlerden en uygununu seçtiniz mi?		
10. Zamanı verimli kullanmaya dikkat ettiniz mi?		
11. Çalışmanızdan memnun kaldınız mı?		

DEĞERLENDİRME

Cevaplarınızı cevap anahtarıyla karşılaştırınız. Yanlış cevap verdiğiniz ya da cevap verirken tereddüt ettiğiniz sorularla ilgili konuları faaliyete geri dönerek tekrarlayınız. Cevaplarınızın tümü doğru ise bir sonraki öğrenme faaliyetine geçiniz.

ÖĞRENME FAALİYETİ-2

AMAÇ

Bu öğrenme faaliyetiyle karar verilen eskize uygun bilgisayarda istenilen sürede geliştirerek orijinal hâline getirebileceksiniz.

ARAŞTIRMA

- Araştırma işlemleri için internet ortamını kullanınız.
- İnternet ortamında resim işleme programı ile ilgili takıldığınız konularda eğitim videoları izleyiniz.

2. BİLGİSAYARDA ETİKET TASARIMI

Eskizleri (taslak çalışması) hazırlanan etiketın bilgisayar ortamına aktarılması işleminde uygun grafik programı seçilmelidir. Fotoğraf ve piksel görüntüler kullanılacaksa mutlaka görüntü işleme programına ihtiyaç vardır. Fotoğraf veya piksel görüntü, zeminde dolgu ve doku kullanmayı düşünüyorsanız bunun için en uygun program Photoshop programıdır. Yazı alanlarının oluşturulması ve diğer grafik çalışmalar için ise vektörel tabanlı (Freehand, Illustrator, Coreldraw gibi) programlar kullanmalısınız.

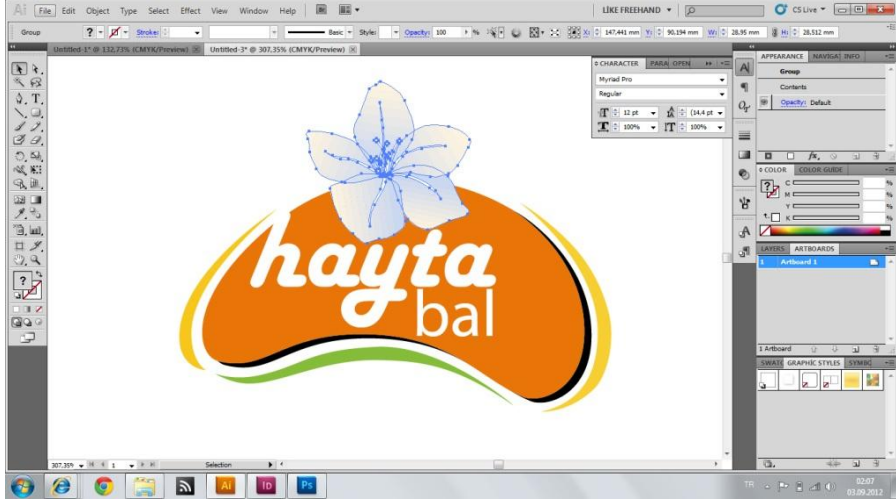
Etiket tasarımında öncelikle logo ve diğer uyarı ve bilgilendirme işaretlerinin çizilmesi ile başlanmalıdır. Marka logosu, geri dönüşüm işaretleri ve diğer bilgilendirme işaretleri tasarıma başlanmadan önce vektörel çizim olarak hazırlanmalıdır. Bu tip simgelerin yüksek çözünürlükte olanları da kullanılabilir. Ancak piksel görüntülerin arkaplanı beyaz olduğu için zeminde renk ya da dolgu bulunan çalışmalarda kullanılmaları görüntü açısında bazı sakıncaları da beraberinde getirecektir. Kırık (mozaik) görüntüler, taşan beyaz alanlar, üst üste geldiklerinde birbirini perdeleyen alanlar gibi sorunlarla karşılaşabilirsiniz (Resim 2.1).



Resim 2.1: Piksel simgelerin zemin üzerinde görüntüsü

İyi bir tasarım için simge ve logoların vektörel olarak çizilmesi daha uygundur. Tasarımda istenmeyen görüntüler engellenmiş olur. İlk adım markanın logosunun çizimini

hazırlayınız (Resim 2.2). Sonraki adımda ise etikette kullanılacak diğer logo ve simgeler hazırlanmalıdır.



Resim 2.2: Marka logosu

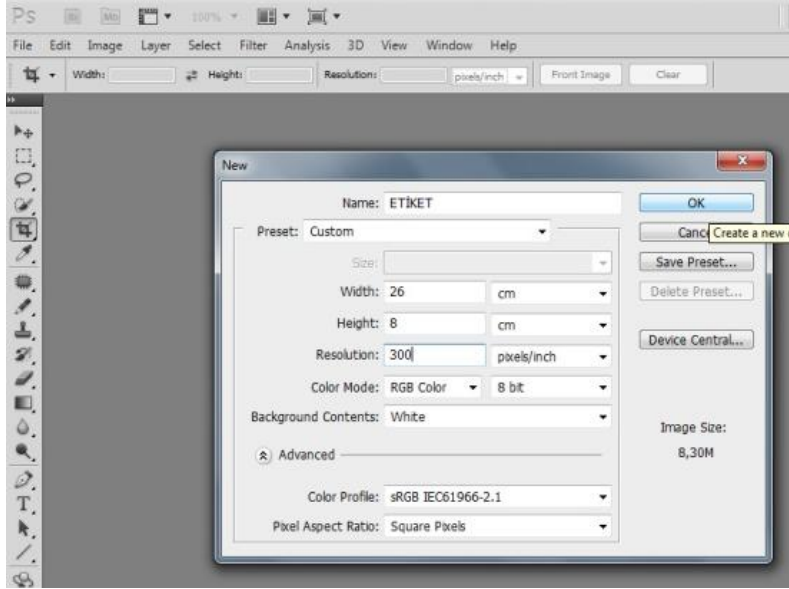
Simgelerin vektörel olarak çizilmesi hem istenmeyen görüntülerin önüne geçecek hem de daha kaliteli baskı elde edilmesine neden olacaktır (Resim 2.3). Marka logosu ve simgelerin vektörel çizimlerini tamamladıktan sonra etiketin zeminini hazırlayarak tasarıma devam edilmelidir. Etiket zeminini için Photoshop programını kullanabilirsiniz. Zemin için bir vektörel grafik programını da kullanabilirsiniz. Ancak etiket tasarımında fotoğraf kullanmanız gerekiyorsa zemini oluşturmak için uygun program piksel tabanlı görüntü işleme programlarından biri olacaktır.



Resim 2.3: Vektörel simgelerin zemin üzerinde görüntüsü

➤ Etiket zemininin oluşturulması

Taşma paylarını da hesaba katılarak etiket büyüklüğünde bir dosya açınız. File (Dosya) menüsünden Yeni (New) komutuyla ya da Ctrl+N klavye kestirmesini kullanınız. Açılan pencerede dosya adı (Name), etiketin genişliğini (Width), yüksekliğini (Height) ve PPI (Resolution) değerini giriniz. Resolution değerinin 300 dpi olmasına dikkat ediniz (Resim 2.4).



Resim 2.4: Etiket zemi için yeni dosya penceresi

Zeminde kullanacağınız renk ve doku ürünün özelliklerini yansıtmalı ve ürün hakkında tüketiciye bilgi vermelidir (Resim 2.5). Tüketici ürünün ambalajını açmadan etiketinden ürünün ne olduğu ile ilgili fikir edinebilmelidir. Etiket üzerinde görsel (fotoğraf, illüstrasyon) kullanma zorunluluğu yoktur. Görsel kullanılmadığı durumlarda renk ve şekiller ile ürünün ne olduğuyla ilgili fikir rahatlıkla verilebilir. Görsel kullanılmayan etiketlerde kullanacağınız renk ve renk eşleştirmeleri, doku, dolgu alanları ve yazı karakterleri problemin çözümünde bize yardımcı olacak unsurlardır. Bir yazı karakterinin tırnaklı ya da tırnaksız olması, yumuşak ya da sert hatlardan oluşması, kullanılan rengin sıcak ya da soğuk, koyu ya da açık olması tasarıma farklı anlamlar katacaktır.

Etiket zemi için bir alan oluşturuyoruz. Bu alanda kullanacağınız renkleri ürün üzerinden birkaç ton seçerek kullanabilirsiniz. Örneğin bal fotoğrafından açık ve koyu tonlardan seçerek renk paletimize koyuyoruz. Paletimizdeki bu renklerle düz bir zemin kullanabileceğimiz gibi filtreleri kullanarak farklı dokulardan oluşan zeminlerde elde edebiliriz. Ya da degrade bir geçiş olabilir. Bu zeminin bir köşesinden ya da karşılıklı kenarlarından ürünü hatırlatacak bir doku veya şekil ile tasarım zenginleştirilebilir.



Resim 2.5: Etikette kullanılan renkler ve doku ürün hakkında bilgi vermelidir.

Görsel kullanıldığı durumlarda zemin ile görsel ve logo hem renk hem de buldukları yer açısından uyum içinde olmalıdır (Resim 2.6). Bu aşamada tasarım ilkeleri ve kompozisyon kuralları göz önünde bulundurulmalıdır.

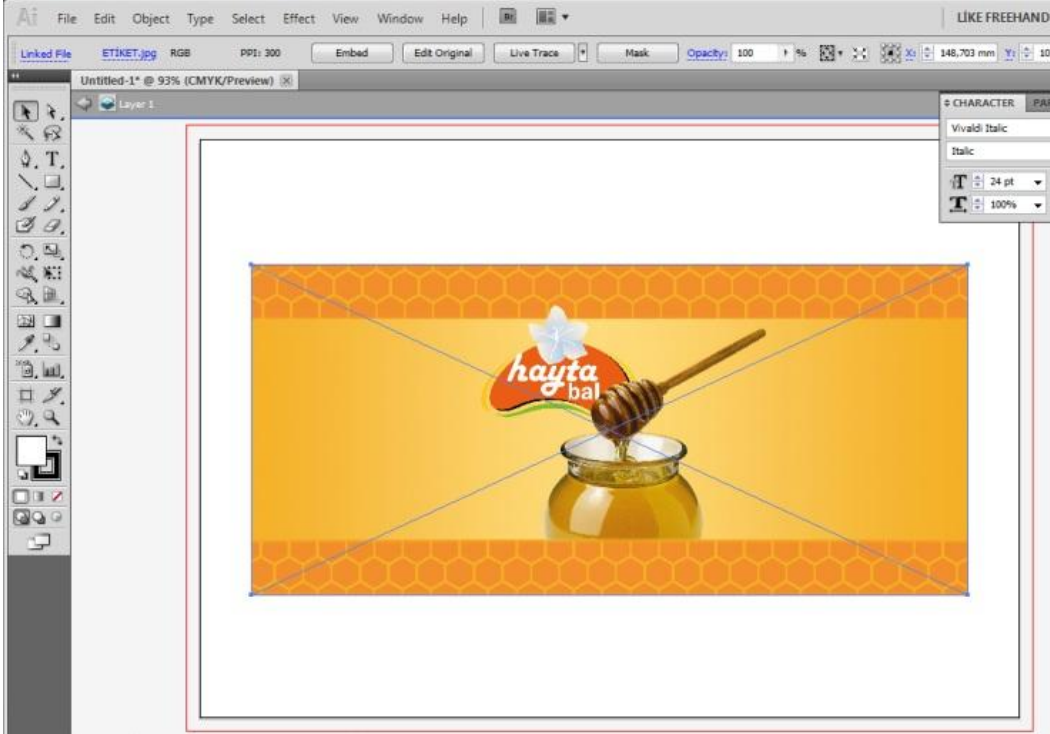
Görüntü işleme programında işleminizi tamamladıktan sonra çalışmanızı CMYK renk formatına çeviriniz ve kullandığınız programın kendi kayıt formatında kaydediniz (Save). Daha sonra vektörel programda kullanacağınız dosya için farklı kaydet (Save As) komutu ile Tiff kayıt formatında kaydediniz. Tasarım aşamasında kullanılmak üzere Jpeg formatında da çalışmanızı kaydedebilirsiniz. Baskı (ofset baskı) aşamasında jpeg dosyası tiff dosyası ile değiştirilmelidir.



Resim 2.6: Marka logosunun ve görselin yerleştirilmesi

➤ Etiket zemininin vektörel programa taşınması

Vektörel grafik programında yeni bir dosya açınız. Dosya (File) menüsünden Yerleştir (Place) komutu ile daha önce kayıt ettiğimiz etiketin zeminini sayfanıza çağırınız (Resim 2.7). Tasarım aşamasında programın kasmasını önlemek ve rahat çalışabilmek amacıyla görüntü kalitesi daha düşük olan jpeg dosyayı kullanabilirsiniz.



Resim 2.7: Zeminin vektörel programa aktarılması

➤ Yazı ve simgelerin yerleştirilmesi

Daha önceden hazırladığımız vektörel simgeleri (çevko, TM, geri dönüşüm) etiketin kenarlarına doğru uygun yerlere yerleştiriniz. Simgelerin büyüklüklerini uygun bir şekilde ayarlamalısınız. Gereğinden büyük simgeler verilmek istenen mesajın önüne geçerek asıl amacınızdan uzaklaşmasına neden olacak ve tasarımın görsel estetiğini bozacaktır. Gereğinden küçük kullanıldıklarında ise gözden kaçacak ve yapılması gereken uyarılar ve bilgilendirme eksik kalacaktır. Simgeler ayırt edilebilecek büyüklükte olmalıdır. Çıplak gözle ne oldukları anlaşılmalıdır (Resim 2.8).



Resim 2.8: Yazı ve simgelerin yerleştirilmesi

Etikette kullanacağınız yazıların fazlalığına göre büyüklüklerini (puntosunu) ayarlayabilirsiniz. Yazıların büyüklüğü (puntosu) gözün yazıyı rahatça okuyabileceği puntoda olmalıdır. Normal gözün okuyabileceği en küçük yazı kullanılan yazı karakterine (font) göre 5 ya da 6 puntodur. Küçük puntolu yazıların okunması zor olduğu gibi gereğinden büyük yazılar ise amacının dışına çıkarak görüntünün bozulmasına ve diğer tasarım elemanlarının önüne geçerek onların geri planda kalmalarına sebep olacaktır.

Etikette kullanılan yazılar ürün hakkında bilgi içeren yazılardır. Yazıların kolay okunması gerekmektedir. Ürünün üretim tarihi, son kullanma tarihi, ürünün içeriği, saklama ve depolama koşulları ve üretici firmanın adres bilgileri ile diğer uyarılar tüketicinin bilgilendirilmesi amacıyla etikette yer alır. Bu amaçla yazı karakterinin özenle seçilmesi gerekir. Tırnaksız (serifsiz) yazı karakterleri kullanılmalı ve dar alanlarda daha fazla yazı kullanmak amacıyla contensed (dar) yazı stilleri tercih edilmelidir (Resim 2.9).



Resim 2.9: Yazı ve simgelerin yerleştirilmesi

Yazı bloklarının daha düzenli gözükmeleri için bloklama kurallarına uymalısınız ve tasarımınız için en uygun blok çeşidini kullanmalısınız. Yazılar dağınık olmamalı ve seçilebilir renk ve tonda olmalıdır. Koyu zeminlerde parlak ve açık renkli yazılar kullanılmalı, açık renkli zeminlerde ise koyu renkli yazılar kullanılmalıdır. Yazılar zeminde kaybolmamalıdır. Mümkün olduğu kadar yazı blokları dokusuz düz zeminlerde kullanılmalı ve gerektiğinde zemin üzerine ikinci bir düz alan açarak yazı blokları bu alana yerleştirilmelidir. Gerekli açıklayıcı ve uyarıcı yazılar genellikle yanlarda kalacak şekilde yerleştirilir. Ürün hakkında kısa açıklamalar birkaç kelimelik ifadeler kullanarak tasarım tamamlanır (Resim 2.10).

Tasarımı tamamlanan etiketi kullanılan programın kendi kayıt formatı ile kaydediniz. Prova baskı için etiket tasarımını pdf ya da jpeg formatında kaydederek kullanabilirsiniz. Prova baskıda hatalar kâğıt üzerinde görülmeli ve gerekli düzeltmeler yapılarak etiketin son hâli verilmelidir. Etiket son hali ofset baskıya gönderilecek ise daha önce kullandığımız jpeg zemin tiff olanı ile değiştirilmelidir. Dijital baskı için jpeg formatındaki görüntüyü kullanabilirsiniz. Çalışmanızı bütün ekleri ile beraber bir dosyanın içine kayıt ederek CD ya da DVD’de arşivleyiniz.



Resim 2.10: Etiket bitmiş hâli

UYGULAMA FAALİYETİ

Aşağıdaki işlemleri tamamladığınızda etiket tasarımını bilgisayarda grafik tasarım programlarıyla yapabileceksiniz.

Kullanılacak Araç Gereç

- Çizim masası
- Dergi ve diğer mecmualar
- Işıklı masa
- Çizim araç gereçleri
- Yapıştırıcı, makas
- CD
- Tarayıcı ve yazıcı
- Grafik tasarım programları
- Bilgisayar

İşlem Basamakları	Öneriler
➤ Piksel tabanlı düzenleme programında yeni dosya açınız.	➤ Taslakta belirlediğiniz boyutlarda baskı amaçlı dosya açmaya dikkat ediniz.
➤ İş alanı açınız.	➤ Taşma payı veriniz.
➤ Bilgileri yazınız.	➤ Doğru yaptığınızdan emin olunuz.
➤ Firma / ürün tanıtım bilgilerini alana yerleştiriniz.	➤ Belirlenen alanın dışına taşmayınız.
➤ Amblem / logoyu ekleyiniz	➤ Vektörel olarak kullanınız.
➤ Resimleri işleyiniz.	➤ Resim işleme programı kullanınız.
➤ Resimleri yerleştiriniz.	➤ Taslakta belirtilen yerlere yerleştirmeye dikkat ediniz.
➤ Renklendiriniz.	➤ Renk uyumu kurallarına uyunuz ve firmaya ve ürüne uygun renkleri kullanınız.
➤ Kompozisyon oluşturunuz.	➤ Taslaktaki kompozisyona sadık kalınız.
➤ Belgeyi kaydediniz.	➤ Dikkatli olunuz.
➤ Orijinalin yazıcıdan renkli çıktısını alınız.	➤ Titiz davranınız.
➤ Paspartu hazırlayınız.	➤ Titiz davranınız.
➤ CD'ye kaydediniz.	➤ Dikkatli olunuz.
➤ Sunum dosyası hazırlayınız.	➤ Düzenli olunuz.

➤ Çalışmayı istenilen sürede tamamlayınız.	➤ Planlı çalışınız.
--	---------------------

ÖLÇME VE DEĞERLENDİRME

Bir önceki öğrenme faaliyetindeki elde tasarladığınız Etiket tasarımını bilgisayarda grafik tasarım programıyla yapınız.

Bu faaliyet kapsamında aşağıda listelenen davranışlardan kazandığınız beceriler için **Evet**, kazanamadığınız beceriler için **Hayır** kutucuğuna (X) işareti koyarak kendinizi değerlendiriniz.

Değerlendirme Ölçütleri	Evet	Hayır
1. Tasarladığınız etiketin piksel tabanlı görsellerini hazırlamak için bilgisayarınızda resim işleme programını açtınız mı?		
2. İşlediğiniz görselleri kaydettiniz mi?		
3. Tasarladığınız etiketin görsellerini hazırlamak için bilgisayarınızda vektörel çizim programını açtınız mı?		
4. Ekranınızın sol üst köşesinde bulunan file sekmesinin alt seçeneklerinden biri olan “New” i tıklayarak eskizinize uygun boyutta bir doküman açtınız mı?		
5. Vektörel programda tasarladığınız etiketin görsellerini çizdiniz mi?		
6. Dosya menüsünden piksel tabanlı görsellerinizi açtınız mı?		
7. Dosya menüsünden tüm piksel tabanlı görselleri açarak çalışma alanınıza yapıştırdınız mı?		
8. Görsellerinizi Ekleme (Edit) menüsünden ölçeklendirme (Transform) ve boyutlandırma (Scale) kullanarak eskizinize uygun ölçülere getirdiniz mi?		
9. Eskizinizde belirlediğiniz tüm görselleri çalışma alanı içine yerleştirdiniz mi?		
10. Eskizinizde belirlediğiniz yazı karakterini kullanarak yazılarınızı yerleştirdiniz mi?		
11. Oluşturduğunuz etiketinizi kaydettiniz mi?		
12. Prova baskı aldınız mı?		
13. Çalışmanızı kontrol edip gerekli düzenlemeleri yaptınız mı?		
14. CD'ye kaydettiniz mi?		
15. Orijinal çıktınızı aldınız mı?		
16. Paspartu hazırladınız mı?		

17. Sunum dosyası hazırladınız mı?		
18. Zamanı verimli kullanmaya dikkat ettiniz mi?		
19. Çalışmanızdan memnun kaldınız mı?		

DEĞERLENDİRME

Cevaplarınızı cevap anahtarıyla karşılaştırınız. Yanlış cevap verdiğiniz ya da cevap verirken tereddüt ettiğiniz sorularla ilgili konuları faaliyete geri dönerek tekrarlayınız. Cevaplarınızın tümü doğru ise “Modül Değerlendirme”ye geçiniz.

MODÜL DEĞERLENDİRME

Bu faaliyet kapsamında aşağıda listelenen davranışlardan kazandığınız beceriler için **Evet**, kazanamadığınız beceriler için **Hayır** kutucuğuna (X) işareti koyarak kendinizi değerlendiriniz.

Değerlendirme Ölçütleri	Evet	Hayır
1. Çizim araçlarınızı hazırladınız mı?		
2. Eskiz uygulanacak yüzeyi seçtiniz mi?		
3. Eskiz uygulanacak yüzeyi çizim masanıza sabitlediniz mi?		
4. Kompozisyon oluşturduğunuz mu?		
5. Etiket eskizi oluşturduğunuz mu?		
6. Yazı karakterinizi belirlediniz mi?		
7. Seçtiğiniz karakteri kullanarak yazınızı etiket üzerine yerleştirdiniz mi?		
8. Eskizinizi kurumsal kimliğinizin ve ürünün renklerini de göz önünde bulundurarak renklendirdiniz mi?		
9. Eskizlerden en uygununu seçtiniz mi?		
10. Piksel Tabanlı Düzenleme Programı'nda yeni dosya açtınız mı?		
11. İş alanı açtınız mı?		
12. Bilgileri yazdınız mı?		
13. Firma / ürün tanıtım bilgilerini alana yerleştirdiniz mi?		
14. Amblem / logoyu eklediniz mi?		
15. Resimleri işlediniz mi?		
16. Resimleri yerleştirdiniz mi?		
17. Renklendirdiniz mi?		
18. Kompozisyonu oluşturduğunuz mu?		
19. Belgeyi kaydettiniz mi?		

20.Orijinalin yazıcıdan renkli çıktısını aldınız mı?		
21.Paspartu hazırladınız mı?		
22.CD'ye kaydettiniz mi?		
23.Sunum dosyası hazırladınız mı?		
24.Zamanı verimli kullanmaya dikkat ettiniz mi?		
25.Çalışmanızdan memnun kaldınız mı?		

DEĞERLENDİRME

Değerlendirme sonunda “Hayır” şeklindeki cevaplarınızı bir daha gözden geçiriniz. Kendinizi yeterli görmüyorsanız ilgili konuları faaliyete geri dönerek tekrarlayınız. Cevaplarınızın tümü doğru ise bir sonraki modüle geçmek için öğretmeninize başvurunuz.

KAYNAKÇA

- FAIRLEY, Michael, **Resimli Etiket ve Etiket Teknolojisi Ansiklopedisi**, Çeviren: Orhan TUNCAY
- GÜLTEKİN, Erdal, **Etkili Ambalaj Tasarımı**, Dora Yayınları, Bursa, 2009.