

**T.C.
MİLLÎ EĞİTİM BAKANLIĞI**

HASTA VE YAŞLI HİZMETLERİ

ENGELLİLERİN BAKIMI

Ankara, 2013

-
- Bu modül, mesleki ve teknik eğitim okul/kurumlarında uygulanan Çerçeve Öğretim Programlarında yer alan yeterlikleri kazandırmaya yönelik olarak öğrencilere rehberlik etmek amacıyla hazırlanmış bireysel öğrenme materyalidir.
 - Millî Eğitim Bakanlığınca ücretsiz olarak verilmiştir.
 - **PARA İLE SATILMAZ.**

İÇİNDEKİLER

AÇIKLAMALAR	ii
GİRİŞ	1
ÖĞRENME FAALİYETİ-1	3
1. ENGELLİLERDE BAKIM.....	3
1.1. Engelli Bakımında Temel Amaçlar.....	3
1.2. Engelli Bakımını Etkileyen Olumsuz Etmenler	4
1.2. Engelli Bakımında Dikkat Edilmesi Gerekenler	5
1.3. Engelli Yakını ile Engelliye Bakım Yaparken Dikkat Edilmesi Gerekenler	5
UYGULAMA FAALİYETİ	6
ÖLÇME VE DEĞERLENDİRME	7
ÖĞRENME FAALİYETİ-2	8
2. ENGEL ÇEŞİTLERİNE GÖRE BAKIM	8
2.1. İşitme Engellilerde Bakım	8
2.2. Konuşma Engellilerde Bakım	9
2.3. Görme Engellilerde Bakım	10
2.4. Tekerlekli Sandalyeye Bağlı Engellilerde Bakım	11
2.5. Spina Bifidaya Bağlı Engellilikte Bakım	12
2.6. Serebral Palside Bakım	13
2.7. Zekâ Geriliğinde (Mental Retardasyon) Bakım	13
2.8. Otizmde Bakım	14
UYGULAMA FAALİYETİ	16
ÖLÇME VE DEĞERLENDİRME	18
MODÜL DEĞERLENDİRME	20
CEVAP ANAHTARLARI	21
KAYNAKÇA	22

AÇIKLAMALAR

ALAN	Engelli ve Yaşlı Hizmetleri
DAL / MESLEK	Engelli Bakım Elemanı
MODÜLÜN ADI	Engellilerin Bakımı
MODÜLÜN TANIMI	Engelli bakım hizmetlerinde, uygulamaya yönelik temel bilgi ve becerilerin kazandırıldığı öğrenme materyalidir.
SÜRE	40/16
ÖNKOŞUL	Ön koşul yoktur.
YETERLİK	Engel türüne göre kişinin bakım hizmetlerini yürütmek
MODÜLÜN AMACI	Genel Amaç Engel türüne göre kişilerin bakım hizmetlerini yapabileceksiniz. Amaçlar 1. Engelli ve engellinin bakımı ile ilgili temel bilgileri kavrayabileceksiniz. 2. Engel çeşitlerine göre uygun bakım yapabileceksiniz.
EĞİTİM ÖĞRETİM ORTAMLARI VE DONANIMLARI	Ortam: Hayatın her alanı, ev ve engelli bakım merkezleri Donanım: Kaynak kitaplar, bilgisayar, projeksiyon, fotoğraflar, afiş, broşür, dergiler, uyarıcı pano tepegöz, asetat, fotoğraflar, CD, VCD
ÖLÇME VE DEĞERLENDİRME	Modül içinde yer alan her öğrenme faaliyetinden sonra verilen ölçme araçları ile kendinizi değerlendireceksiniz. Öğretmen, modül sonunda ölçme aracı (çoktan seçmeli test, doğru-yanlış testi, boşluk doldurma, eşleştirme vb.) kullanarak modül uygulamaları ile kazandığınız bilgi ve becerileri ölçerek sizi değerlendirecektir.

GİRİŞ

Sevgili Öğrenci,

Her alanda olduğu gibi, engelli hizmetleri alanında da başarılı ve kaliteli hizmet sunumu için profesyonel bakıma ihtiyaç vardır. Engelliler içinde bulunduğu durumdan dolayı üzgün, kırılabilir ve sınırlı olabilir. Bakımı bilinçli yapan sağlık personeli sabırlı olmanın yanında engelinin özelliklerini tanıyan, kendini yenileyen özellikleri taşımalıdır.

Sağlık personelinin engelli bakımını iyi ve etkili yaptığı süreçte engellilerin yaşam kalitesi ve saygınlığı korunarak artacaktır. Bu durumda engellilerin ülkeye sosyal ve ekonomik katkısını olumlu etkileyecektir.

Bu modül size, engelliye nitelikli bakımın nasıl uygulayacağını, kazandırmayı amaçlamıştır.

ÖĞRENME FAALİYETİ-1

AMAÇ

Engelli ve engellinin bakımı ile ilgili temel bilgileri kavramak

ARAŞTIRMA

- Çevrenizdeki en yakın engelli bakım merkezine giderek, sağlık personelinin nasıl bakım yaptığını gözlemleyiniz. Gözlemlerinizi sırasında notlar alıp sınıfta arkadaşlarınızla paylaşınız.

1. ENGELLİLERDE BAKIM

Engelli birey genel olarak eve mahkûm, yardım ve tedaviye muhtaç doktora veya kurumsal bakıma ihtiyaç duyan insandır. Engelli bakım elemanının taşıması gereken özellikler şunlardır:

- Engellilerin özelliklerini tanıyabilmeli,
- Bakım yapacağı engel türünü tanıyabilmeli,
- Engellinin günlük bakımını yapabilmeli,
- Fizyoterapi ve meşguliyet terapisi yapabilmeli,
- Engelli odasını düzenleyebilmeli,
- Yatak içi ve dışı egzersizler yaptırabilmeli,
- Engellinin ilaç takibini yapabilmeli,
- İlk yardım uygulayabilmelidir.

1.1. Engelli Bakımında Temel Amaçlar

Tıp alanındaki gelişmeler, engellilerin bakımında ve refahında gelişme ve değişimleri beraberinde getirmiştir. Engellilik olgusu, artık gelişmiş ülkeler kadar gelişmekte olan ülkeler açısından da önemle değerlendirilmesi gereken bir durumdur.

Gelişmiş ülkelerde nüfusun engellilerin sosyo-ekonomik yapıya olan etkileri üzerinde birçok değerlendirme ve çalışma yapılmakta, engelli nüfusun sosyal yaşamdan koparılmadan hayatlarını devam ettirmelerine yönelik çalışmalar önem kazanmaktadır.

Engelli nüfusun yaşam kalitesinin iyileştirilmesi, toplumsal kaynaşmanın sağlanması, sağlık, bakım ve korunma problemlerinin çözülmesi gerekmektedir.

Bu doğrultuda,

- Engelliler için yapılan yasal düzenlemeler engelli olan kişilerin yaşam alanları, sağlık, temel bakım hizmetleri konusunda ve sosyal yaşamdan kopmadan yaşamlarını devam ettirmeleri,
- Engellinin saygınlığının korunması,
- Yaşadığı ortamda yeterli desteğe sahip bireylerin, kendilerini daha güvende hissettikleri, tutum ve davranışlarının daha olumlu olduğu, sağlık ve bakımla ilgili sorunlarla daha az karşılaştıkları belirtilmektedir.

Bu durumda, gerek kurum gerekse evde bakım hizmetlerinde yaşlı ve engellinin öz bakımının yapılması, psiko-sosyal ihtiyaçlarının giderilmesi, tedavi edici bakım hizmetlerinin yanı sıra koruyucu bakım hizmeti verebilecek elemanlara ihtiyaç duyulmaktadır.

Bakımevleri ve huzurevlerinin yaygınlaşması, evde bakıma ihtiyaç duyan engelli nüfusun artması “Bakım elemanı” mesleğine ihtiyaç olduğunu ortaya koymaktadır. Yaşlı, engelli ve engelli bakımında bu alanla ilgili bakım elemanının olması ve uygulanan teknik ve yöntemlerin doğru bir şekilde kullanılması için eğitilmiş elemanlara ihtiyaç vardır.



Resim 1.1: Engelli bakımı

1.2. Engelli Bakımını Etkileyen Olumsuz Etmenler

Engelli bakımı yapılırken;

- Engellinin fikrinin alınmaması,
- Bakım ortamındaki gürültü, ısı, ışık ve havalandırma durumunun uygun olmaması,
- Engellinin mahremiyet duygularına dikkat edilmemesi ve güvenlik tedbirlerinin alınmaması,
- Tıbbi terimlerin kullanılması,
- Bakım elemanlarının birbirleriyle olan olumsuz ilişkileri engelli bakımını olumsuz etkileyen etmenlerdir.

Engellinin muayenesi sırasında hekim ve dięer saęlık personelinin gler yzly olması, gven vermesi ve bilgi alışveriřinde bulunması gerekir. Engelli bireyin anlatacaklarının dinlenmesi, memnuniyeti bakım motivasyonunu artırır.

1.2. Engelli Bakımında Dikkat Edilmesi Gerekenler

- Engelliye daima gler yzly, hořgrly ve saygılı olunmalıdır.
- İten ve samimi bir ilgiyle dinlemelidir.
- Empati yapılmalıdır.
- Tıbbi veya teknik açıklama gerekiyorsa bunlar engelliye anlayacağı dilde açıklanmalıdır, kavram kargařası yaratılmamalıdır.
- Bakım sırasında ısı, ışık, havalandırma durumları dikkate alınmalıdır. Bunlar engellinin fiziksel ve duyuşal kanallarını olumsuz etkileyebilir.
- Bakım ve tedavi alanının kalabalık olmamasına özen gösterilmelidir.
- Engellinin mahremiyeti korunmalıdır.
- Engelli bakım esnasında gvenilir ya da sevdiği birinin yanında bulunmasını isteyebilir, bunun için anlayışlı olunmalıdır.
- Engellinin kendi bakımı ile ilgili alınacak kararlarda işbirlięi yapması desteklenmelidir.
- Engelli ile bakım elemanı arasında bir ortaklık olduğunu vurgulamak için ben dili yerine, biz dili kullanılmalıdır. “Konuşup karar veririz.” gibi.
- Engellinin tıbben sakıncalı deęilse, alışkanlıklarına destek verilmeli, gerekirse rehberlik edilmelidir.

1.3. Engelli Yakını ile Engelliye Bakım Yaparken Dikkat Edilmesi Gerekenler

- Engelli yakını ile bakım yaparken gler yzly, sakin ve anlayışlı olunmalı,
- Bakım yaparken engelli yakınına, “işin ehli olduğunuz hissi” verilmeli,
- Engelli yakını ile çok yüksek ya da alak sesle, hkmeder tavırla konuşulmamalı,
- Engelli yakınına sorulan soruları yanıtlamaları için zaman tanınmalı,
- Engelli yakınlarına, engelliyle ilgili doęru bilgi verilmeli,
- Beden dili kullanılırken dikkatli olunmalı,
- Engelli yakınına ismi ile hitap edilmeli,
- İşbirlięi yapılan kişiyle konuşurken, yüzüne bakılmalı, kullanılan sözckler basit ve anlaşılır olmalı, tıbbi terimlerden kaçınılmalıdır.

UYGULAMA FAALİYETİ

Aşağıdaki işlem basamaklarını tamamladığınızda engelli ve engellinin bakımı ile ilgili temel bilgileri kavrayabileceksiniz.

İşlem Basamakları	Öneriler
➤ Engelli bakımında temel amaçları ayırt ediniz.	➤ Engelli bakımında temel amaçları farklı kaynaklardan araştırınız.
➤ Engelli bakımını etkileyen olumsuz etmenlere ayırt ediniz.	➤ Engelli bakımı yapılırken engellinin fikrini alınız, ➤ Bakım ortamındaki gürültü, ısı, ışık ve havalandırma durumunu kontrol ediniz, ➤ Engellinin mahremiyet duygularını dikkat ediniz.
➤ Engellilerin bakımında dikkat edilmesi gerekenleri ayırt ediniz.	➤ Engellinin mahremiyet duygularını dikkat ediniz, ➤ Engellinin bakımında dikkat edilmesi gerekenleri farklı kaynaklardan araştırınız.
➤ Engelli yakını ile engelliye bakım yaparken dikkat edilmesi gerekenleri sıralayınız.	➤ Engelli yakını ile çok yüksek ya da alçak sesle, hükmeder tavırla konuşmayınız, ➤ Engelli yakını sorularınızı yanıtlamaları için zaman tanıyınız, ➤ Engelli yakınına engelliyle ilgili doğru bilgi vermeye özen gösteriniz.

ÖLÇME VE DEĞERLENDİRME

Aşağıdaki soruları dikkatlice okuyunuz ve doğru seçeneği işaretleyiniz.

1. Aşağıdakilerden hangisi engelli bakım elemanının taşıması gereken özelliklerden değildir?
A) Engellilerin özelliklerini tanıyabilmeli,
B) Bakım yapacağı engel türünü tanıyabilmeli,
C) Engellinin günlük bakımını yapabilmeli,
D) Engelli odasını düzenleyebilmeli,
E) Engellinin ilaç takibine müdahale etmemelidir.
2. Aşağıdakilerden hangisi, engellilerin bakımında dikkat edilmesi gerekenlerden değildir?
A) Engelliyle daima yüksek ses tonuyla konuşmalıdır.
B) Engelliye daima güler yüzlü olunmalıdır.
C) İçten ve samimi bir ilgiyle dinlemelidir.
D) Empati yapmalıdır.
E) Hoşgörülü ve saygılı olunmalıdır.
3. Aşağıdakilerden hangisi, engelli yakını ile bakım yaparken dikkat edilmesi gereken noktalardandır?
A) Bakım ortamındaki gürültü, ısı, ışık ve havalandırma durumu değerlendirilmeli,
B) Çok yüksek ya da alçak sesle, hükmeder tavırla konuşulmalı,
C) Engellinin mahremiyet duygularına dikkat edilmeli ve güvenliği sağlanmalı,
D) Engelli bakımı yapılırken yakınının fikri alınmalı,
E) Engelli yakınına ismi ile hitap edilmelidir.

Aşağıdaki cümlelerin başında boş bırakılan parantezlere, cümlelerde verilen bilgiler doğru ise **D**, yanlış ise **Y** yazınız.

4. () Bakım elemanlarının birbirleriyle olan olumsuz ilişkileri engelli bakımını etkileyen olumsuz etkenlerdendir.
5. () Yatak içi ve dışı egzersizler yaptırmak engelli bakım elemanının taşıması gereken özelliklerdendir.

DEĞERLENDİRME

Cevaplarınızı cevap anahtarıyla karşılaştırınız. Yanlış cevap verdiğiniz ya da cevap verirken tereddüt ettiğiniz sorularla ilgili konuları faaliyete geri dönerek tekrarlayınız. Cevaplarınızın tümü doğru ise bir sonraki öğrenme faaliyetine geçiniz.

ÖĞRENME FAALİYETİ-2

AMAÇ

Engel çeşitlerine göre uygun bakım yapabileceksiniz.

ARAŞTIRMA

- Çevrenizdeki en yakın sağlık kuruluşuna giderek sağlık personelinin engelli bireylere bakım tekniklerini gözlemleyiniz; edindiğiniz bilgileri sınıfta arkadaşlarınızla paylaşınız.
- Bölgenizde bulunan farklı dallardaki engelli bakım merkezlerine giderek, sağlık personelinin bakım faaliyetlerini gözlemleyip topladığınız sonuçları rapor hâline getiriniz.

2. ENGEL ÇEŞİTLERİNE GÖRE BAKIM

Engelli bakım hizmetlerinin temel amacı, bireyin günlük yaşam aktivitelerinde bağımsızlık düzeyini yükseltmek, en üst düzeyde tedavi ve bakıma ulaşmak engelliliğin etkilerini en aza indirerek yaşamın veya yaşama kalitesini en üst düzeye yükseltmektir.

Bakım hizmetlerinin bir başka boyutu da tıbbi bakımla sosyal bakımı bütünleştirmektir. Bu durum sektörler arası disiplinin ve koordinasyonun sağlanması ile mümkündür. Engellilerde nitelikli bakım verebilmek için engel çeşitleri ve özelliklerini bilmek gerekir.

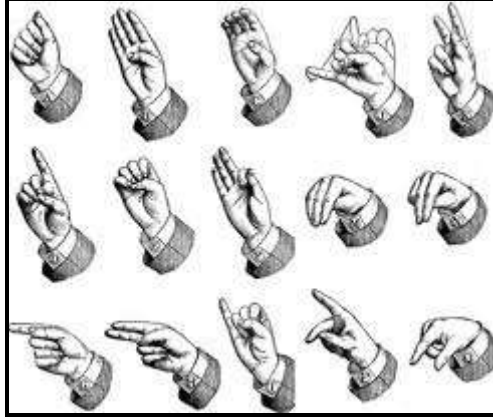
2.1. İşitme Engellilerde Bakım

Tek veya iki kulağında doğuştan ya da sonradan herhangi bir sebeple çevreden gelen sesleri algılamayan/az algılayan kişileri işitme engelli olarak tanımlanır. Bu kişilerde işitme engeli, konuşma engeli yada her iki engelde görülebilir. İşitme cihazı kullananlar da bu gruba girmektedir.

İşitme engelliye bakım genel olarak şöyledir;

- İşitme engellinin bakımında psikolojik desteğin olması bakımı kolaylaştırır.
- Bakımı yapan kişi engelli ve aile ilişkilerini iyi gözlemeli, bakımı etkileyen olumsuz durumları tespit etmeli, gerekli tedbirleri almalıdır.

- İşitme engelli çocuksa resmi eğitim kaydından önce işitme testi ve işitme derecesi tespit edilip ona göre örgün / özel eğitime yönlendirilmelidir. Bakımda yer alan profesyonel meslek grupları bundan haberdar olmalıdır.



Resim 2.1: İşitme engellilerde kullanılan harfler

- İşitme engeli ne düzeyde olursa olsun (minimum düzeyde olsa da) mutlaka eğitim için gerekli motivasyon ve destek sağlanmalıdır.
- İşitme engeline çeşitlilik ve derecelendirme oldukça fazladır. Bireye özel bakım ilkeleri uygulamalı ve geliştirmelidir.
- İşitme desteği ile ilgili aparat kullanılıyorsa bakımı, hijyeni ve kontrolleri düzenli olarak takip edilip rutin kontrollerinin takibinde yardımcı olunmalıdır.
- İşitme desteği ile ilgili aparat kullanılıyorsa, alerji enfeksiyon ve benzeri komplikasyonlar yönünden takip edilmelidir.
- İşitme engeli olan kişileri tehlikelerden koruyacak şekilde çevresi düzenlenmelidir (Özellikle yalnız kaldığı ortamlarda zil yerine ışıklı alarm kullanılmalıdır).
- Dudaktan okuma konusunda sözcük dağarcığının geliştirilmesine katkıyı azami düzeyde sağlamak için anlaşılır ses tonuyla ve yüksek sesle konuşulmalıdır.
- İşitme engelli bireylere özel kuruluşlar ve vakıflarla ilgili nasıl iletişimde bulunacağı konusunda yardımcı olunmalıdır.
- Sosyal etkinlikler de aktif rol alması konusunda yardımcı olunmalıdır.
- İletişim sırasında yüz yüze iletişim yöntemi tercih edilmelidir.

2.2. Konuşma Engellilerde Bakım

Konuşma, kişinin kendisi ve çevresiyle dengeli ilişki kurma ve sürdürmesine yarayan geleneksel sembollerin yer aldığı tüm bedensel tepkiye dayanan iletişim sistemidir.

Çeşitli sebeplerle konuşmada duraklama, kekeleme, konuşmanın dinleyenler tarafından anlaşılabilmesi konuşma engeli olarak tanımlanabilir. Engelinin konuşmasının anlaşılabilmesi için birçok organ eşgüdüm içinde çalışmak zorundadır.

Konuşma engellilere bakımda aşağıdaki hususlara özen gösterilir.

- Konuşma engellinin bakımında psikolojik desteğin olması bakımı kolaylaştırır.
- Bakımı yapan kişi engelli ve aile ilişkilerini gözlemleyerek bakımı etkileyen olumsuz durumları tespit etmeli gerekli tedbirleri almalıdır.
- Konuşma engelli çocuksa resmi eğitim kaydından önce konuşma testi ve konuşma derecesi tespit edilip ona göre örgün / özel eğitime yönlendirilmelidir. Bakımda yer alan profesyonel meslek grupları bundan haberdar olmalıdır.
- Konuşma desteği ile ilgili aparat kullanılıyorsa bakımı, hijyeni ve kontrolleri düzenli olarak takip edilip rutin kontrollerinin takibinde yardımcı olunmalıdır.
- Konuşma desteği ile ilgili aparat kullanılıyorsa, allerji enfeksiyon ve benzeri komplikasyonlar yönünden takip edilmelidir.
- Bakım elemanı iyi bir dinleyici, sabırlı ve empatik olmalıdır.
- Engelli ile konuşurken göz teması kurulmalıdır.
- İfade edemediği konularda asla zorlanmamalıdır.
- Tavşan dudak, kurtağzı gibi nedenlere bağlı konuşma bozukluklarında gerekli tıbbi müdahalenin en uygun zamanda yapılmalıdır. Bu durumda operasyon öncesi ve sonrası bakım tıbbi kurallara uygun olarak uygulanır ve takip edilir.
- Sosyal etkinlikler de aktif rol alması konusunda yardımcı olunmalıdır.
- Konuşma engelli bireylere özel kuruluşlar ve vakıflarla ilgili nasıl iletişimde bulunacağı konusunda yardımcı olunmalıdır.

2.3. Görme Engellilerde Bakım

Görme engelinin yasal tanımı görmenin veya körlüğün ölçümüne bağlıdır. Tek veya iki gözünde tam veya kısmi görme kaybı veya bozukluğu olanların yanı sıra, görme kaybıyla birlikte göz protezi kullananlar, renk körlüğü, gece körlüğü olanlar da bu grupta değerlendirilir.



Resim 2.2: Görme engelli

Görme engellilere bakımda aşağıdaki hususlara özen gösterilir:

- Görme engellinin bakımında psikolojik desteğin olması bakımı kolaylaştırır.
- Bakımı yapan kişi engelli ve aile ilişkilerini gözlemleyerek bakımı etkileyen olumsuz durumları tespit etmeli gerekli tedbirleri almalıdır.

- Görme engelli çocuksa resmi eğitim kaydından önce görme testi ve derecesi tespit edilip ona göre örgün / özel eğitime yönlendirilmelidir. Bakımda yer alan profesyonel meslek grupları bundan haberdar olmalıdır.
- Görme engelli bireylerin gereksinimleri, hareket özgürlüğünde kısıtlamadan günlük yaşam becerilerinde tehlikesiz gerçekleştirebilmek için ortamı uygun hâlde tutmak gerekir.
- Sıvı içecekler verilirken tanıtılmalı (Çayınızı veriyorum, gibi) ve masanın ortasının kullanılması sağlanmalıdır.
- Gerekirse giysi temini ve giyinmesine yardımcı olunmalıdır.
- Trafiğin yoğun olduğu yerlerde birlikte karşıya geçilmeli ve sesli uyarılarla yönlendirme yapılmalıdır.
- Görme engelli bireylerin duyma ve dinleme becerileri her zaman artırılmaya elverişlidir. Uygun iletişim araçları ile desteklenmeli ve yardımcı olunmalıdır.
- Görme kusurlarında rutin kontrollerin yapılması, hatırlatılmalıdır, takip ve ilerlememesi için eğitimine yardımcı olunmalıdır.
- Kullandığı araç gereçler her zaman aynı yerde ve hijyenik şartlarda bulundurulmalıdır. Yer değişikliğini haber verip gerekirse yer için egzersiz yaptırılmalıdır.
- Görme engelli kişilerde dil ve zekâ geriliği beraber olabilir, bu nedenle birey takip edilip desteklenmelidir.
- Sosyal etkinlikler de aktif rol alması konusunda yardımcı olunmalıdır.
- Görme engellilere bireylere özel kuruluşlar ve vakıflarla ilgili nasıl iletişimde bulunacağı konusunda yardımcı olunmalıdır.

2.4. Tekerlekli Sandalyeye Bağlı Engellilerde Bakım

Doğuştan veya sonradan oluşan sebeplerle bireyin özellikle alt eklemelerini kullanamamasıdır. Tekerli sandalye kullananlar farklı özür derecelerine ve kabiliyetlere sahiptir.

Tekerlekli sandalyeye bağlı engelliliğe yol açan durumlar;

- Merkezi sinir sistemi travması,
- Kas ve sinir sistemi travması,
- Doğuştan gelen yetersizlikler,
- Sonradan oluşan kazalar şeklinde sınıflandırılır.

Tekerlekli sandalyeye bağlı engellilerde bakım şu şekilde olmalıdır.

- Tekerlekli sandalyeye bağlı engellilerin bakımında psikolojik desteğin olması bakımı kolaylaştırır.
- Bakımı yapan kişi engelli ve aile ilişkilerini gözlemleyerek bakımı etkileyen olumsuz durumları tespit etmeli gerekli tedbirleri almalıdır.
- Tekerlekli sandalyeye bağlı engelliler çocuksa resmi eğitim kaydından önce engel derecesi başta olmak üzere diğer özellikler tespit edilip ona göre örgün

- veya özel eğitime yönlendirilmelidir. Bakımda yer alan profesyonel meslek grupları bundan haberdar olmalıdır.
- Tekerlekli sandalye ve diğer kullandığı aparatların hijyeni, bakımı, takip edilmeli gerekirse teknik bakımı için profesyonellerden yardım alınmalıdır.
 - Tekerlekli sandalyeye bağlı engellilerin bakımında kendi isteği, gücü ve alışkanlıkları dikkate alınarak planlanmalıdır.
 - Kendisinin yapabileceği her aktiviteyi yapmaya teşvik edilmelidir.
 - Engellinin baskı oluşturan bölgelerinde yara ve pozisyon bozukluğunu önlemek için, pozisyon değişikliği/destek yönünden bakım planı yapılmalıdır.
 - Evde ve eğitim kurumları başta olmak üzere, tüm yaşam alanlarında tekerlekli sandalyeye dönük düzenlemeler yapılmalıdır (tuvaletlerde tutunma yerleri, kaygan zeminlerin önlenmesi gibi).
 - İdrar ve dışkı kontrolü ve boşaltımı konusunda zorluk ve sıkıntı varsa hijyen konusu, mahremiyet duygusu dikkate alınarak bakım yapılmalıdır.
 - Hareketsizliğe yönelik egzersizler için fizik tedavi uzmanı ile iletişim kurulmalı, gerekirse pasif hareketler yaptırılmalıdır.
 - Sosyal etkinlikler de aktif rol alması konusunda yardımcı olunmalıdır.
 - Tekerlekli sandalyeye bağlı engelli bireylere özel kuruluşlar ve vakıflarla ilgili nasıl iletişimde bulunacağı konusunda yardımcı olunmalıdır.

2.5. Spina Bifidaya Bağlı Engellilikte Bakım

Doğuştan görülen engel çeşitlerinden biridir. Spina bifida, uterusu bebeğin omurgası gelişirken bir ya da daha fazla omur kemiği ve omuriliğin bir kısmının iyi gelişmemesi sonucunda, görülür. Bu durumlarda omurilik ve sinir sisteminde değişik derecelerde hasar oluşur. Bacaklara, idrar kesesine ve kalın bağırsaklara giden sinirlerin çalışmaması nedeni ile yaşam boyu sürecek kısmi bir felç görülür.

Spina bifidada bakım şu şekilde olmalıdır.

- Spina bifidaya bağlı engellilerin bakımında psikolojik desteğin olması bakımı kolaylaştırır.
- Bakımı yapan kişi engelli ve aile ilişkilerini gözlemleyerek bakımı etkileyen olumsuz durumları tespit etmeli gerekli tedbirleri almalıdır.
- Bu bireylerde örgün / özel eğitim yetisi değerlendirilip yönlendirilmesi sağlanmalıdır.
- Yürümenin daha sağlıklı olması için fizyoterapistle iletişime geçilmeli, gerekirse pasif egzersiz yaptırılmalıdır.
- Bakımı kendi isteği, gücü ve alışkanlıkları dikkate alınarak planlanmalıdır.
- İdrar, dışkı kontrolü ve boşaltımı konusunda zorluk ve sıkıntı varsa hijyen konusu, mahremiyet duygusu dikkate alınarak bakım yapılmalıdır.
- İdrar, dışkı inkontinansı olabilir, bu konuda anlayışlı ve empatik olunmalıdır.
- Koltuk değneği benzeri destek malzemelerinin bakımı ve emniyeti takip edilmelidir.
- Sosyal etkinlikler de aktif rol alması konusunda yardımcı olunmalıdır.

- Spina bifidaya baęlı engellilerde bireylere özel kuruluşlar ve vakıflarla ilgili nasıl iletişimde bulunacağı konusunda yardımcı olunmalıdır.

2.6. Serebral Palside Bakım

Serebral palsy, beyinde oluşan bir hasara baęlı, kalıcı duruş, hareket ve denge bozukluęudur. Beyindeki zedelenme ilerleyici deęildir. Ancak çocuęun yürüme, hareket ve dengesindeki problemler ilerleyebilir.

Serebral palside, bakım şöyledir;

- Serebral palsy, baęlı engellilerin bakımında psikolojik desteęin olması bakımı kolaylaştırır.
- Bakımı yapan kiři engelli ve aile ilişkilerini gözlemleyerek bakımı etkileyen olumsuz durumları tespit etmeli gerekli tedbirleri almalıdır.
- Serebral palsili bireylerde örgün / özel eğitim yetisi deęerlendirilip yönlendirilmesi saęlanmalıdır.
- Hareket güçlüğü, denge bozukluęu ve kaslarda güçsüzlük olan serebral palsili engellilerde fizyoterapistle iletişime geçilmeli, egzersiz programı konusunda bireye yardımcı olunmalıdır.
- Denge bozukluęu varsa, tedbir alınmalı duruma ve kendi isteęi doęrultusunda yardımcı olunmalıdır.
- Zekâ problemleri düzeyine göre uzman tavsiyeleri dikkate alınarak egzersiz yaptırılmalıdır.
- Havale durumu görülürse buna uygun bakım yapılmalıdır.
- Görme bozuklukları, şaşılık, diş çürükleri ve işitme sorunlarında rutin kontrolleri yaptırılarak takibi saęlanmalıdır.
- Sosyal etkinlikler de yetisi ölçüsünde aktif rol alması konusunda yardımcı olunmalıdır.
- Serebral palsili, engellilere bireylere özel kuruluşlar ve vakıflarla ilgili nasıl iletişimde bulunacağı konusunda yardımcı olunmalıdır.

2.7. Zekâ Gerilięinde (Mental Retardasyon) Bakım

- Zekâ gerilięi, uyumsal ve aktüel davranışlardaki yetersizlik ve genel zekâ fonksiyonlarında ortalamanın altında olma halidir. Uyum gösterememe veya problem çözememe olarak da tanımlanabilir.

Zekâ Gerilięinin Derecelendirilmesi		
Hafif zekâ gerilięi	Zekâ yaşı 70/55 arası	Kısmen eğitilebilir
Orta zekâ gerilięi	Zekâ yaşı 55/40 arası	Kısmen öğretilir
Aęır zekâ gerilięi	Zekâ yaşı 25'in altındadır	Eđitilemez-öğretilir

Zekâ gerilięinin derecelerine göre bakım teknikleri deęişebilmekle beraber genel olarak şöyledir,

- Zekâ geriliğinin, bağlı engellilerde psikolojik desteğin olması fizyolojik ve sosyal bakımını kolaylaştırır.
- Zekâ geriliğinin bağlı engellilerde aile ilişkilerini iyi gözleyip bakımı etkileyen olumsuz durumlar tespit etmeli gerekli tedbirleri almalı ve bakımı da bu doğrultuda yapılmalıdır.
- Zekâ geriliği olan bireylerin örgün / özel eğitim yetisi değerlendirilip yönlendirilmesi sağlanmalıdır.
- Bakımı kendi isteği, gücü ve alışkanlıkları dikkate alınarak planlanmalıdır.
- Hafif zekâ geriliğinin temel becerileri göz önünde bulundurularak (öğretilebilir olduğu için) bakıma eşlik edilmelidir.
- Hafif zekâ geriliğinde temel sağlık hijyen ve öz bakım alışkanlıkları konusunda eğitilmesine yardımcı olunmalıdır.
- Sosyal etkinlikler de yetisi ölçüsünde aktif rol alması konusunda yardımcı olunmalıdır.
- Zekâ geriliği olan diğer bireylere özel kuruluşlar ve vakıflarla ilgili nasıl iletişimde bulunacağı konusunda yardımcı olunmalıdır.

Zekâ geriliğindeki bakım ile down sendromundaki bakım benzerlik gösterir.

2.8. Otizmde Bakım

Otizm, beyin ve sinir sisteminin farklı yapısından ya da işleyişinden kaynaklanan ve 3 yaş öncesi çocuklarda ortaya çıkan nöro-biyolojik bir bozukluktur. Tamamında olmasa da otizmlili bireylerde sözel olan ve sözel olmayan iletişim ve sosyal ilişki güçlüğü gibi gelişimsel sorunlar görülebilir.



Resim 2.3: Otizm

Otizmde bakım şöyledir:

- Otizmlili engellilerde psikolojik desteğin olması fizyolojik ve sosyal bakımını kolaylaştırır.
- Otizmli bağlı engellilerde aile ilişkilerini iyi gözleyip bakımı etkileyen olumsuz durumlar tespit etmeli gerekli tedbirleri almalı ve bakımı da bu doğrultuda yapılmalıdır.

-
- Otistik bireylerin örgün / özel eğitim yetisi değerlendirilip yönlendirilmesi sağlanmalıdır.
 - Hijyen ve öz bakım alışkanlıkları konusunda eğitilmesine ve bakımına yardımcı olunmalıdır.
 - Tehlikelere karşı güvenlik tedbirleri alınmalı ve takibi yapılmalıdır.
 - Bakım yaparken deyim, mecaz anlam taşıyan kelimeler kullanılmamalıdır.
 - Yüksek ses tonu, vurgulu ve somut cümleler kullanılmalıdır.
 - Çevresinde dikkatini dağıtacak eşyalar bulundurmaktan kaçınılmalıdır.
 - Kelime taklidi (ekolali) sık görülür. Bu konuda hoş görülmesi olmalıdır.
 - Otizmli çocuklar bazen normalin üstünde zekâyâ sahip olabilirler. Bu konuda aile uyarılıp yönlendirilmelidir.
 - Sosyal etkinlikler de yetisi ölçüsünde aktif rol alması konusunda yardımcı olunmalıdır.
 - Otizmli çocuğu olan bireylere özel kuruluşlar ve vakıflarla ilgili nasıl iletişimde bulunacağı konusunda yardımcı olunmalıdır.

UYGULAMA FAALİYETİ

Aşağıdaki işlem basamaklarını tamamladığınızda engellilerle bakım yapabileceksiniz.

İşlem Basamakları	Öneriler
➤ İşitme engellilere bakım yapınız.	➤ İşitme engeli ne düzeyde olursa olsun mutlaka eğitim için gerekli motivasyon ve destek sağlayınız.
➤ Konuşma engellilerde bakım yapınız.	➤ Konuşma desteği ile ilgili aparat kullanılıyorsa, bakımı hijyeni ve kontrolleri düzenli olarak takip edilip rutin kontrollerinin takibinde yardımcı olunuz. ➤ Konuşma desteği ile ilgili aparat kullanılıyorsa alerji, enfeksiyon ve benzer komplikasyonlar gözlenip profesyonel yardım için iletişime geçiniz.
➤ Görme engellilerde bakım yapınız.	➤ Görme engelli bireylerin gereksinimleri, hareket özgürlüğünde kısıtlamadan günlük yaşam becerilerinde tehlikesiz gerçekleştirebilmek için ortamı uygun hale getiriniz. ➤ Sıvı içecekleri ve özellikle tanıtınız (Çayınızı veriyorum, gibi). Masanın ortasını kullanmasını sağlayınız.
➤ Tekerlekli sandalyeye bağlı engellilere bakım yapınız.	➤ Kendisinin yapabileceği her aktiviteyi yaptırmaya teşvik ediniz. ➤ Engellinin baskı oluşturan bölgelerinde yara ve pozisyon bozukluğunu önlemek için, pozisyon değişikliği / destek yönünden bakım planı uygulayınız.
➤ Spina bifidada engelli bakımı yapınız.	➤ İdrar, dışkı kontrolü ve boşaltımı konusunda zorluk ve sıkıntı varsa hijyen konusu, mahremiyet duygusu dikkate alınarak bakım yapınız ➤ Spina bifidada engelli bakımını farklı kaynaklardan araştırınız.
➤ Serebral palside bakım yapınız.	➤ Serebral palside bakım modülünüzden tekrar ediniz.
➤ Zekâ geriliğinde bakım yapınız.	➤ Zekâ geriliğinin olan engellilerin aile ilişkilerini gözlemleyiniz. ➤ Zekâ geriliğindeki bakımı farklı kaynaklardan araştırınız.

<p>➤ Otizmde bakım yapınız.</p>	<p>➤ Bakım yaparken yüksek ses tonu, vurgulu ve somut cümleler kullanmamaya özen gösteriniz.</p> <p>➤ Kelime taklidi (ekolali) sık görülür. Bu konuda hoş görülü olunuz.</p>
---------------------------------	--

ÖLÇME VE DEĞERLENDİRME

Aşağıdaki soruları dikkatlice okuyunuz ve doğru seçeneği işaretleyiniz.

1. Aşağıdakilerden hangisi İşitme engelinin genel bakımındaki ilkelerindendir?
 - A) Sıvı içecekleri ve özellikle tanıtınız.
 - B) Elbisesinde leke varsa kimsenin olmadığı bir anda leke göstererek yerini hatırlatınız.
 - C) Trafığın yoğun olduğu yerlerde birlikte karşıya geçmeyi ve sesli uyarıları unutmayınız.
 - D) İletişim sırasında yüz yüze iletişim yöntemi tercih edilmelidir.
 - E) İşitme engellilerde yalnızca zil alarmı kullanılmalıdır.
2. Aşağıdakilerden hangisi görme engelinin genel bakımındaki ilkelerinden değildir?
 - A) Sıvı içecekleri tanıtınız.
 - B) Görme engeline çeşitlilik ve derecelendirme oldukça fazladır. Bireye özel bakım ilkeleri uygulamalı ve geliştirmelidir.
 - C) Görme engeli ne düzeyde olursa olsun mutlaka eğitim için gerekli motivasyon ve destek sağlanmalıdır.
 - D) Dudaktan okuma konusunda sözcük dağarcığının geliştirilmesine katkıyı azami düzeyde sağlamak için anlaşılır ses tonuyla ve yüksek sesle konuşulmalıdır.
 - E) Giyinmesine yardımcı olunmalıdır.
3. Aşağıdakilerden hangisi konuşma engellilerin bakımı ile ilişkilendirilir?
 - A) Konuşma engeline çeşitlilik ve derecelendirme oldukça fazladır, bireye özel bakım ilkeleri uygulamalı ve geliştirmelidir.
 - B) Sıvı içecekleri ve özellikle tanıtınız.
 - C) İfade edemediği konularda asla zorlamayınız.
 - D) Konuşma engeline yüksek sesle konuşulmalıdır.
 - E) Engelli ile konuşurken göz teması kurulmamalıdır.
4. Aşağıdaki engelli çeşitlerinin hangisinde hijyen, yaşamsal ve diğer araç gereçleri her zaman aynı yerde bulundurulmak özel önem taşımaktadır?
 - A) Görme engelli
 - B) İşitme engelli
 - C) Konuşma engelli
 - D) Otizm
 - E) Serebral palsi
5. Aşağıdakilerden hangisi tekerlekli sandalyeye bağlı engellilerin nedenleri arasında değildir?
 - A) Merkezi sinir sistemi travması
 - B) Hormon yetersizlikleri
 - C) Doğuştan gelen yetersizlikler
 - D) Kas ve sinir sistemi travması
 - E) Sonradan oluşan kazalar

DEĞERLENDİRME

Cevaplarınızı cevap anahtarıyla karşılaştırınız. Yanlış cevap verdiğiniz ya da cevap verirken tereddüt ettiğiniz sorularla ilgili konuları faaliyete geri dönerek tekrarlayınız. Cevaplarınızın tümü doğru ise “Modül Değerlendirme”ye geçiniz.

MODÜL DEĞERLENDİRME

Aşağıdaki cümlelerin başında boş bırakılan parantezlere, cümlelerde verilen bilgiler doğru ise D, yanlış ise Y yazınız.

1. () Engelli bakımı yapılırken onun fikrinin alınmaması gerekir.
2. () Engelliye tıbbi terimleri kullanarak açıklayıcı bilgi verilmelidir.
3. () Bakımı yapan kişi engelli ve aile ilişkilerini iyi gözlemleyerek bakımı etkileyen olumsuz durumları tespit etmeli gerekli tedbirleri almalıdır.
4. () Tekerlekli sandalyeye bağlı engellilerin nedenleri arasında kas ve sinir sistemi travması ve doğuştan gelen yetersizlikler bulunmaktadır.
5. () Görme engelli bireylerin duyma ve dinleme becerileri her zaman artırılmaya elverişlidir. Uygun iletişim araçları ile desteklenmeli ve yardımcı olunmalıdır.
6. () Konuşma engelliler özel kabartılmış altı nokta ile büyütülmüş materyalle kabartılmış kitap gereksinimlerini temin için yardımcı olunmalıdır.
7. () Spina bifida, en sık görülen doğuştan engel çeşitlerinden biridir.
8. () Serebral palside denge bozukluğu varsa, tedbir alınmalı duruma ve kendi isteği doğrultusunda yardımcı olunmalıdır.
9. () Hafif zekâ geriliğinin temel becerileri göz önünde bulundurularak bakıma eşlik etmeye gerek yoktur.
10. () Ağır zekâ geriliğinde zekâ yaşı 55'in altındadır.

DEĞERLENDİRME

Cevaplarınızı cevap anahtarıyla karşılaştırınız. Yanlış cevap verdiğiniz ya da cevap verirken tereddüt ettiğiniz sorularla ilgili konuları faaliyete geri dönerek tekrarlayınız. Cevaplarınızın tümü doğru ise bir sonraki modüle geçmek için öğretmeninize başvurunuz.

CEVAP ANAHTARLARI

ÖĞRENME FAALİYETİ-1'İN CEVAP ANAHTARI

1	E
2	A
3	B
4	Doğru
5	Doğru

ÖĞRENME FAALİYETİ-2'NİN CEVAP ANAHTARI

1	D
2	D
3	C
4	C
5	B

MODÜL DEĞERLENDİRME'NİN CEVAP ANAHTARI

1	Yanlış
2	Yanlış
3	Doğru
4	Doğru
5	Doğru
6	Yanlış
7	Yanlış
8	Doğru
9	Yanlış
10	Yanlış

KAYNAKÇA

- EROĞLU Erdal, **İletişim**, Ege Üniversitesi Yayınları, İzmir, 2008.
- KARADENİZ Gülten, **Engelli ve Engelli Bakımı**, Gökтуğ Basın Dağıtım, 2006.
- ÖZSOY Yahya, Mehmet ÖZYÜREK, Süleyman ERİPEK, **Özel Eğitime Giriş**, Çağ Matbaası, 1998.
- POLAT Fatih, **İletişim Nasıl Kurulur**, Avrupa Yakası Yayınevi, 2010.