

**T.C.
MİLLÎ EĞİTİM BAKANLIĞI**

TEKSTİL TEKNOLOJİSİ

**DÜZ ÖRME HIRKA KALIPLARI
542TGD522**

Ankara, 2012

-
- Bu modül, mesleki ve teknik eğitim okul/kurumlarında uygulanan Çerçeve Öğretim Programlarında yer alan yeterlikleri kazandırmaya yönelik olarak öğrencilere rehberlik etmek amacıyla hazırlanmış bireysel öğrenme materyalidir.
 - Millî Eğitim Bakanlığınca ücretsiz olarak verilmiştir.
 - PARA İLE SATILMAZ.

İÇİNDEKİLER

AÇIKLAMALAR	iii
GİRİŞ	1
ÖĞRENME FAALİYETİ- 1	3
1. MODEL TEKNİK FÖYÜ İLE V YAKALI KRUVAZE KADIN HIRKA KALIBI.....	3
1.1. Model Föyü Analiz İşlemleri	3
1.1.1. Örgü Analizi	3
1.1.2. Malzeme Analizi.....	3
1.1.3. Model Analizi	4
1.2. V Yakalı Kruvaze Hırka Örme Talimatları ve Örme Ölçüleri.....	6
1.2.1. Yarı Biçimlendirme Tekniğine Göre	6
1.2.2. Kesimli Örgü Tekniğine Göre	7
1.3. V Yakalı Kruvaze Kadın Hırka Kalıbı Çizim İşlemleri	7
1.4. V Yakalı Kruvaze Kadın Hırkası Kalıp Açma İşlemleri.....	8
1.5. V Yakalı Kruvaze Kadın Hırkası Şablon Hazırlama	13
UYGULAMA FAALİYETİ	16
ÖLÇME VE DEĞERLENDİRME	19
ÖĞRENME FAALİYETİ- 2	20
2. MODEL TEKNİK FÖYÜ İLE ŞÖMİZİYE YAKALI FERMUARLI ERKEK HIRKA KALIBI	20
2.1. Model Föyü Analiz İşlemleri	20
2.1.1. Örgü Analizi	20
2.1.2. Malzeme Analizi.....	20
2.1.3. Model Analizi	20
2.2. Şömiziye Yakalı Fermuarlı Erkek Hırkası İçin Örme Talimatları ve Örme Ölçüleri	22
2.2.1. Yarı Biçimlendirme Tekniğine Göre	22
2.2.2. Kesimli Örgü Tekniğine Göre	22
2.3. Şömiziye Yakalı Fermuarlı Erkek Hırka Kalıbı Çizimi	23
2.4. Şömiziye Yakalı Fermuarlı Erkek Hırkası Kalıp Açma İşlemleri	24
2.5. Şömiziye Yakalı Fermuarlı Erkek Hırkası Şablon Hazırlama İşlemleri	27
UYGULAMA FAALİYETİ	29
ÖLÇME VE DEĞERLENDİRME	32
ÖĞRENME FAALİYETİ- 3	33
3. MODEL TEKNİK FÖYÜ İLE KAPUŞONLU ÇOCUK HIRKA KALIBI.....	33
3.1. Model Föyü Analiz İşlemleri	33
3.1.1. Örgü Analizi	33
3.1.2. Malzeme Analizi.....	33
3.1.3. Model Analizi	33
3.2. Kapüşonlu Çocuk Hırkası İçin Örme Talimatları ve Örme Ölçüleri	35
3.2.1. Yarı Biçimlendirme Tekniğine Göre	35
3.2.2. Kesimli Örgü Tekniğine Göre	35
3.3. Kapüşonlu Çocuk Hırkası Kalıp Çizim İşlemleri	36
3.4. Kapüşonlu Çocuk Hırkası Kalıp Açma İşlemleri.....	37
3.5. Kapüşonlu Çocuk Hırkası Şablon Hazırlama İşlemleri	38
UYGULAMA FAALİYETİ	39
ÖLÇME VE DEĞERLENDİRME	42
MODÜL DEĞERLENDİRME	43

CEVAP ANAHTARI.....	44
KAYNAKÇA.....	45

AÇIKLAMALAR

KOD	542TGD522
ALAN	Tekstil Teknolojisi
DAL/MESLEK	Endüstriyel Düz Örme
MODÜLÜN ADI	Düz Örme Hırka Kalıpları
MODÜLÜN TANIMI	Model föyüne uygun olarak çeşitli hırka kalıplarının çizim işlemlerinin anlatıldığı öğrenme materyalidir.
SÜRE	40/24
ÖN KOŞUL	Ön koşul yoktur.
YETERLİK	Düz örme hırka kalıpları hazırlamak
MODÜLÜN AMACI	Genel Amaç: Gerekli ortam sağlandığında ölçüye ve tekniğe uygun hırka kalıplarını hazırlayabileceksiniz. Amaçlar 1. Model teknik föyü ile V yakalı kruvaze kadın hırka kalıbını tekniğe uygun hazırlayabileceksiniz. 2. Model teknik föyü ile şömiziye yakalı kruvaze erkek hırka kalıbını tekniğe uygun hazırlayabileceksiniz. 3. Model teknik föyü ile kapüşonlu çocuk hırka kalıbını tekniğe uygun hazırlayabileceksiniz.
EĞİTİM ÖĞRETİM ORTAMLARI VE DONANIMLARI	Ortam: Atölye, konfeksiyon işletmelerinin kesimhane bölümü Donanım: Çizim masası, sandalye, model föyü, cetvel, gönye, mezur, eşel, pistole, riga, kalem, kâğıt, silgi, karton, makas
ÖLÇME VE DEĞERLENDİRME	Modül içinde yer alan her öğrenme faaliyetinden sonra verilen ölçme araçları ile kendinizi değerlendireceksiniz. Öğretmen modül sonunda ölçme aracı (çoktan seçmeli test, doğru-yanlış testi, boşluk doldurma, eşleştirme vb.) kullanarak modül uygulamaları ile kazandığınız bilgi ve becerileri ölçerek sizi değerlendirecektir.

GİRİŞ

Sevgili Öğrenci,

Giyim sektörü, çağın gereklerine uygun donanım kurmak, nitelikli eleman istihdam etmek ve ihracat olanaklarını artırmak gibi çalışmalar yaparak çağa ayak uydurmak zorundadır. Yaratıcılık, kalite, verimlilik, ucuz maliyet gibi konularda da mümkün olan bütün imkânları seferber etmek sektörün gelişimi için zorunludur.

Triko giysileri günümüz insanının giyim ihtiyaçlarını karşılamada oldukça önemli bir yere sahiptir. Gün boyu koşuşturan modern insan, triko giysileri rahatlığı, sınırsız model özellikleri, her mevsime uygun seçenekleri nedeniyle tercih etmektedir. Her yaşta ve sosyal konumdaki insanın giysi listesinin başında gelen triko giysiler, sağladığı rahatlık, esneklik gibi özelliklerinden dolayı vazgeçilmezler arasındadır.

Hayal gücü gelişmiş, düşündüğünü uygulayabilen, teknik bilgi donanımı yeterli düzeydeki elemanlar sayesinde sektöre taze kan sağlanması mümkün olacaktır.

Bu modül sayesinde, sektöre uygun kalifiye eleman olarak yetişerek kolaylıkla iş bulabilecek ve modanın o büyüğü, renkli dünyasına girebileceksiniz.

ÖĞRENME FAALİYETİ-1

AMAÇ

Öğrenme faaliyetinde kazandırılacak bilgi ve beceriler doğrultusunda uygun ortam sağladığında föy çizim tekniği ile V yakalı kruvaze kadın hırka kalıbını çizebileceksiniz.

ARAŞTIRMA

- Sektörde kullanılan kadın hırkası model föylerini araştırınız ve model analizi yapınız. Model föylerini sınıfta arkadaşlarınızla tartışınız.

1. MODEL TEKNİK FÖYÜ İLE V YAKALI KRUVAZE KADIN HIRKA KALIBI

1.1. Model Föyü Analiz İşlemleri

Teknik föy incelemesinde dikkate alınan noktalar şunlardır:

- Modelin genel görünüşü teknik çizimde gösterilmiştir.
- Teknik çizimde, ölçü birimleri harflerle simgelenmiştir.
- Model teknik föyünde ölçüler cm olarak verilmiştir.
- Ölçüler ürünün bitmiş ölçüleridir.
- Modüldeki bütün kalıp çizimleri $\frac{1}{4}$ ölçekle (25 eşelle) yapılmıştır.
- Model teknik föyünde modelin numarası, modelin adı, sezonu, makine numarası, iplik cinsi, modelin hazırlanma tarihi vb. bilgiler bulunmaktadır.

1.1.1. Örgü Analizi

- V yakalı kruvaze hırka için torba lastik ile başlanan tek plaka tekniği ile örülmüş kumaş; yaka için torba bant, kruvaze kapanmaya eklenmek için tik tak bağcık, makine nu.: 7 GG, iplik: % 50 pamuk % 50 yün olmalıdır.

1.1.2. Malzeme Analizi

- Örme ipliği
- Merserize dikiş ipliği (örme ipliğinin rengine uygun)
- Yıkama talimatı
- Beden etiketi
- Ekstrafor kullanılacaktır.

1.1.3. Model Analizi

Model fynde, kalıbı hazırlanacak modelin zelliđi ve llerini gsteren V yakalı kruvaze kadın hırkası teknik izimini Tablo 1.1'den incelenmelidir. Model V yakalı kruvaze kapanma paylı, bel hizasından bađcıklı, takma kollu bir kadın hırkasıdır. Bedenler S - M - L olarak verilmiřtir. izimi yapılacak beden - M – bedendir.

Model kruvaze kapanma paylı bir hırka olduđu iin beden eni ls rme talimatlarında n ve arka olmak zere ayrı ayrı verilmiřtir.

Yarı biimlendirme rg tekniđinde dikiř paylarına overlakla temizleme iřlemi uygulanmayacađından dikiř payları tam ende 1 cm olarak verilmiřtir. Bu oran kesimli rg tekniđinde 2 cm'dir. Bu durum btn modeller iin geerlidir.

Model teknik f6y6

Model Nu. : 0739-05	Sezon: Kış			
Model Adı : V yakalı kruvaze hırka	Müşteri: X			
	Beden Dağılımı	S	M	L
A	Beden boyu	56	58	60
B	Beden eni (G6ğ6s ½)	40	42	44
C	Arka yaka geniřliđi	17	18	19
D	Arka yaka d6ř6kl6đ6	2,5	2,5	2,5
E	6n yaka d6ř6kl6đ6	29	29	29,5
F	Omuz d6ř6kl6đ6	3	3	3
G	Omuz	7	8	9
H	Kol Evi ½	20	21	22
I	Kol Eni ½	14	15	16
İ	Kol Boyu	47	48	49
J	Kol Ađzı ½	9,5	10	10,5
K	Kruvaze kapanma payı	16	17	18
L	Beden lastik boyu	2	2	2
M	Kol lastik boyu	2,5	2,5	2,5
N	Kruvaze kapanma payı y6ksekl6đi(etek ucundan)	15	16	17

Tablo 1.1: Model teknik f6y6

1.2. V Yakalı Kruvaze Hırka Örne Talimatları ve Örne Ölçüleri

Tüm düz örme giysilerin üretiminde olduğu gibi kruvaze hırka üretimi için de iki şekilde örme talimatı ve ölçüleri verilebilmektedir.

1.2.1. Yarı Biçimlendirme Tekniğine Göre

Örne Bilgileri	Örne Ölçüleri(cm)			Örne Talimatları
	S	M	L	
Beden boyu	58	60	62	1.Beden yanlarında, kruvaze kapanma payında ve kol yanlarında ölçülere uygun oyuntu yapılacaktır. 2. Üç adet beden parçası, iki adet kol,bir adet arka yaka bandı, bir adet ön yaka bandı örülecektir. 3.Kruvaze kapanmaya eklenmek için bağcık örülecektir.
Beden eni (arka)	41	43	45	
Beden eni (ön)	41	43	45	
Arka yaka bant genişliği	18	19	20	
Ön yaka bant genişliği	56	57	58	
Kol boyu	49	50	51	
Kol eni	29	30	31	
Kol ağzı	20	21	22	
Beden lastik boyu	2	2	2	
Kol lastik boyu	2,5	2,5	2,5	
Bağcık	40	40	40	

1.2.2. Kesimli Örgü Tekniğine Göre

Örme Bilgileri	Örme Ölçüleri(cm)			Örme Talimatları
	S	M	L	
Beden boyu	60	62	64	1. Üç adet beden parçası, iki adet kol, bir adet arka yaka bandı, bir adet ön yaka bandı ve bağcık örülecektir.
Beden eni (arka)	42	44	46	
Beden eni (ön)	42	44	46	
Arka yaka bant genişliği	18	19	20	
Ön yaka bant genişliği	56	57	58	
Kol boyu	51	52	53	
Kol eni	30	31	32	
Beden lastik boyu	2	2	2	
Kol lastik boyu	2,5	2,5	2,5	
Bağcık	40	40	40	

1.3. V Yakalı Kruvaze Kadın Hırka Kalıbı Çizim İşlemleri

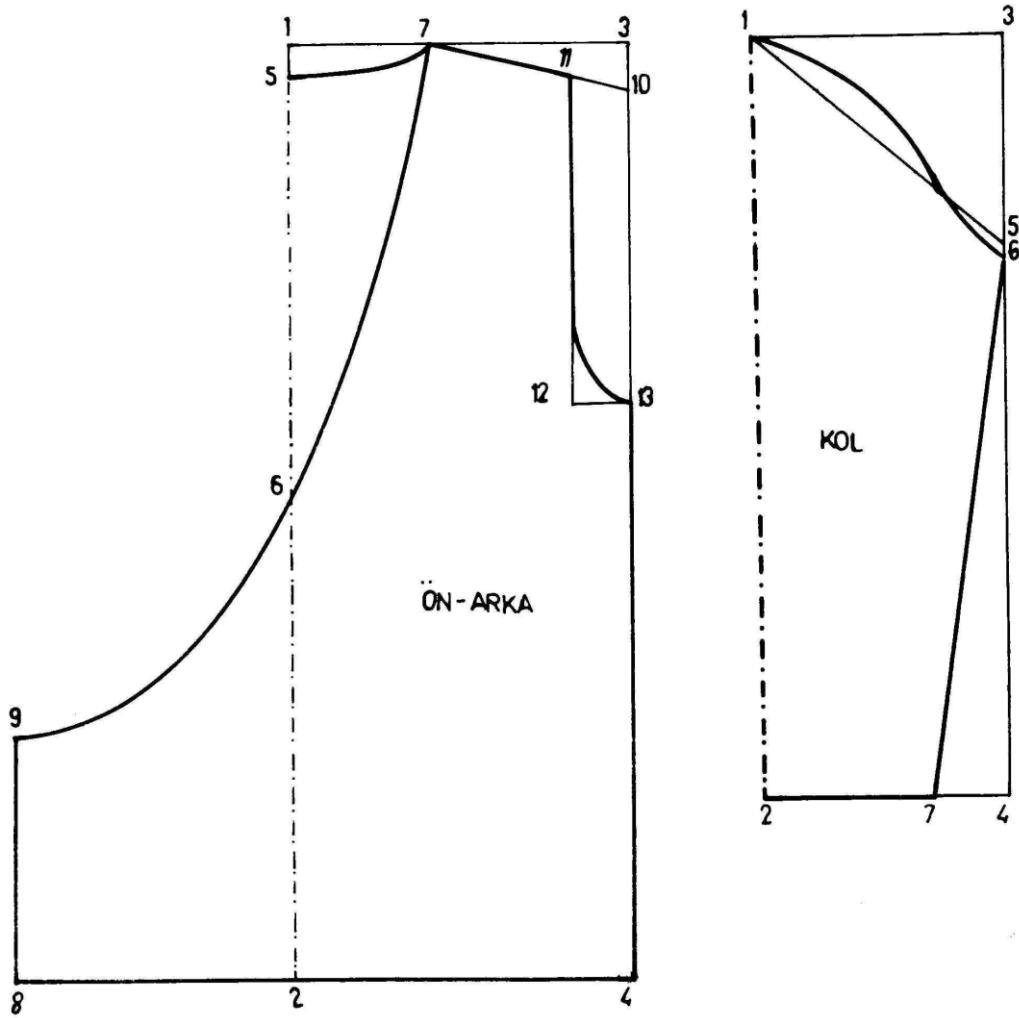
	Beden Dağılımı	S	M	L	Dikiş Payları
A	Beden boyu	56	58	60	+ 1 cm
B	Beden eni (göğüs ½)	40	42	44	½ +1 cm
C	Arka yaka genişliği	17	18	19	+ ½
D	Arka yaka düşüklüğü	2,5	2,5	2,5	-
E	Ön yaka düşüklüğü	29	29	29,5	-
F	Omuz düşüklüğü	3	3	3	-
G	Omuz	7	8	9	+1 cm
H	Kol evi ½	20	21	22	+ 1 cm
I	Kol eni ½	14	15	16	+ 1 cm
İ	Omuzdan kol boyu	47	48	49	+1 cm
J	Kol ağzı ½	9,5	10	10,5	+ 1 cm
K	Kruvaze kapanma payı	16	17	18	+ 1 cm
N	Kruvaze kapanma payı yüksekliği	15	16	17	+ ½

Yukarıdaki tabloda keserek biçimlendirme tekniğine göre ölçüler ve dikiş payları verilmiştir.

Modülde verilen bütün modellerin kalıp çizimleri yapılırken aşağıdaki özellikler dikkate alınmaktadır.

Sektör model föyleri üzerinde dikiş payları yer almaz. Yalnızca ürünün bitmiş ölçüleri bulunur. Bu modüldeki çizimlerde keserek biçim verme tekniği uygulanmıştır. Ayrıca dikimde kullanılacak örgü yüzeyinin inceliği-kalınlığı, örgü tekniği ve iplik cinsi göz önünde bulundurularak dikiş payları verilmiştir. Kumaş özelliği değişikliğinde ölçülere verilen dikiş payları değişebilir. Düz örme kumaşların özelliğinden dolayı yaka ölçülerine dikiş payı vermeye gerek yoktur. Arka yaka genişliği ölçüsü ölçü föyünde tamamı verildiği için ikiye bölünerek kullanılır ama dikiş payı eklenmez.

Ön- arka-kol çizimi (V yakalı kruvaze kadın hırka kalıbı)

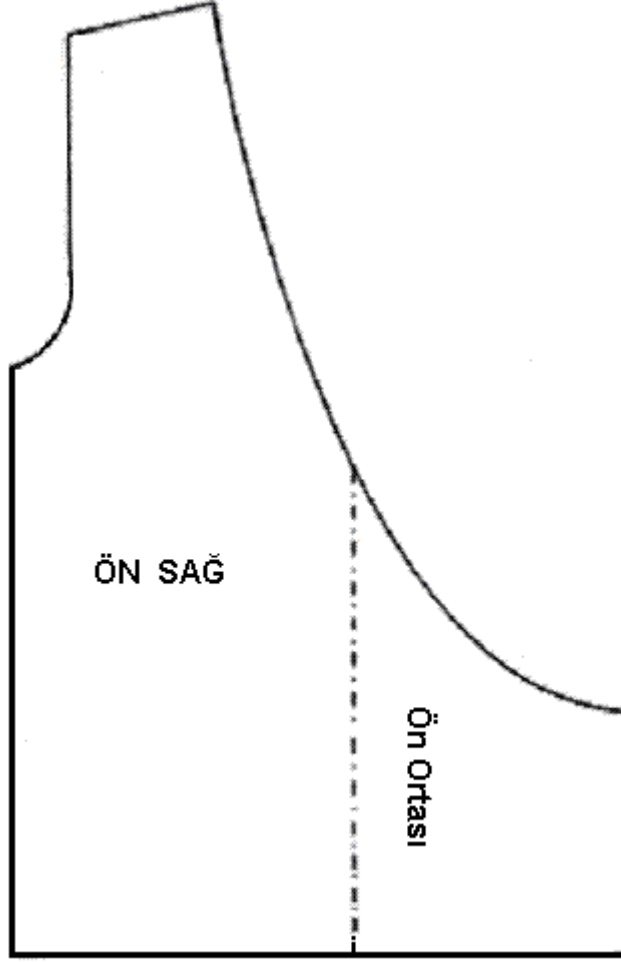


Şekil 1.1: Hırka kalıbı

1.4. V Yakalı Kruvaze Kadın Hırkası Kalıp Açma İşlemleri

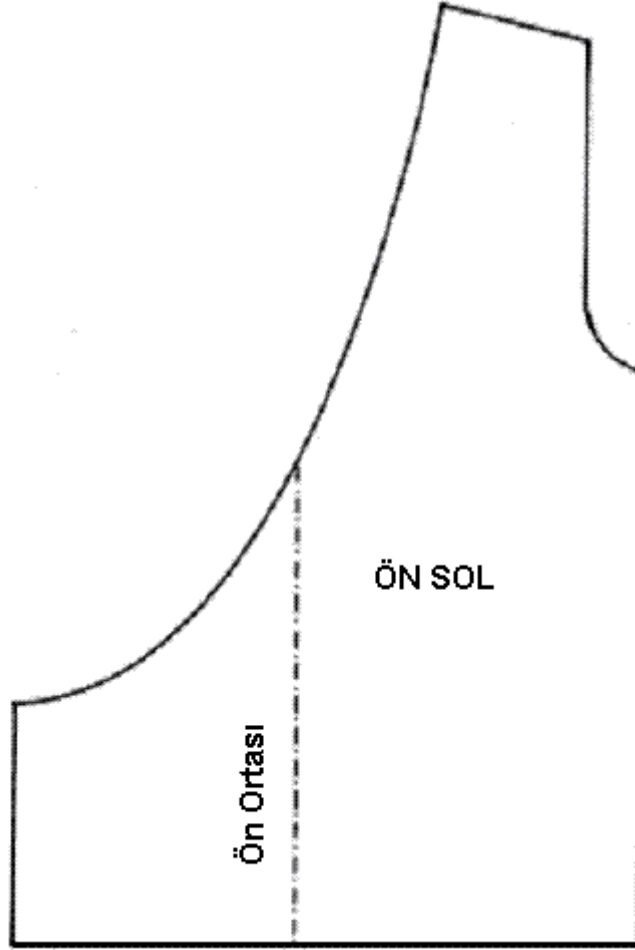
Kadın hırkası kalıp çizimi üzerinden ön beden kopyasını sağ ve sol ayrı ayrı olmak üzere kruvaze kapanma hattına kadar almır. Kalıp üzerine gereken bilgiler yazılır.

➤ **Ön sağ beden kalıbı**



Şekil 1.2: Ön sağ beden kalıbı

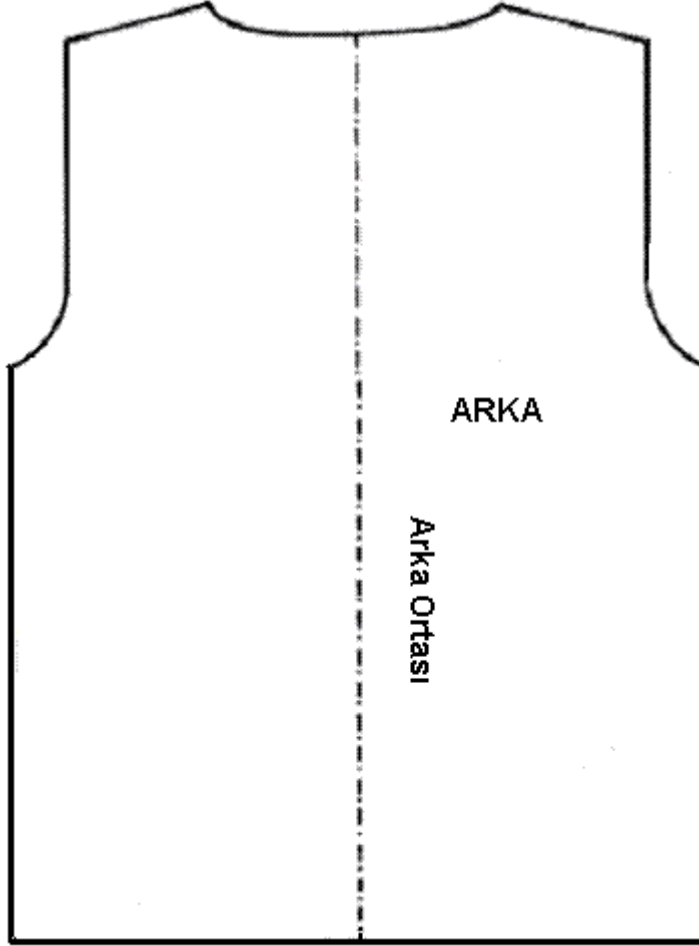
➤ **Ön sol beden kalıbı**



Şekil 1.3: Ön sol beden kalıbı

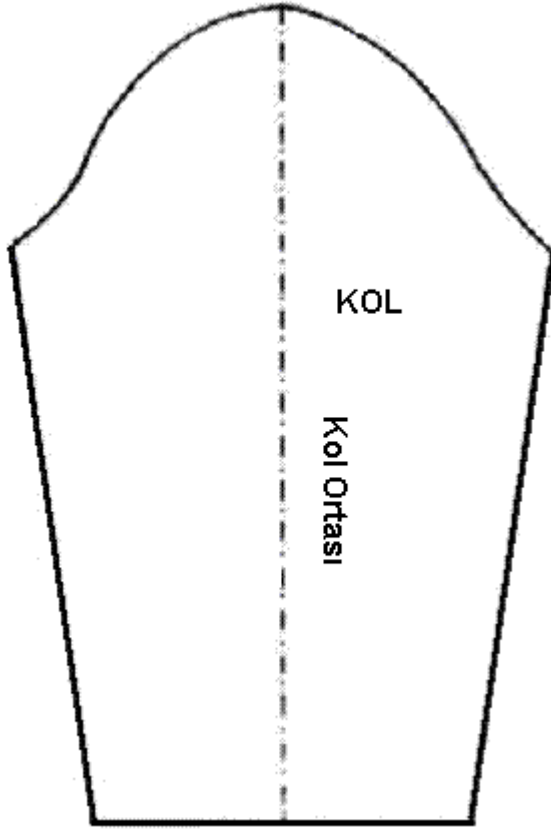
➤ **Arka beden kalıbı**

Kadın hırkası kalıp çizimi üzerinden arka beden ve kol kopyaları alınır. Simetrik açılır. Kalıp üzerine gereken bilgiler yazılır.



Şekil 1.4: Arka beden kalıbı

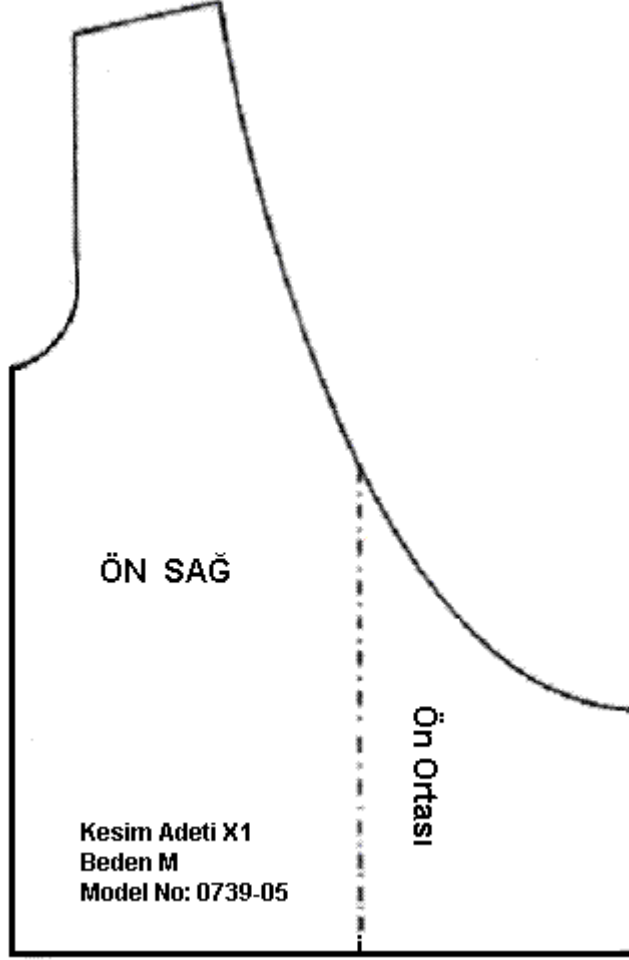
➤ **Kol kalıbı**



Şekil 1.5: Kol kalıbı

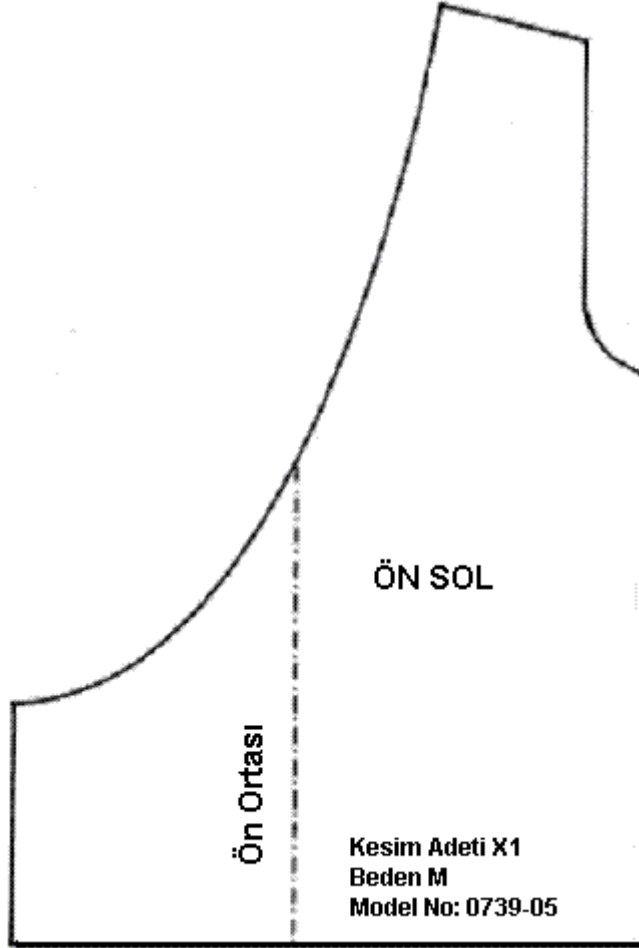
1.5. V Yakalı Kruvaze Kadın Hırkası Şablon Hazırlama

- Ön sağ beden şablon kalıbı



Şekil 1.6: Ön sağ beden şablonu

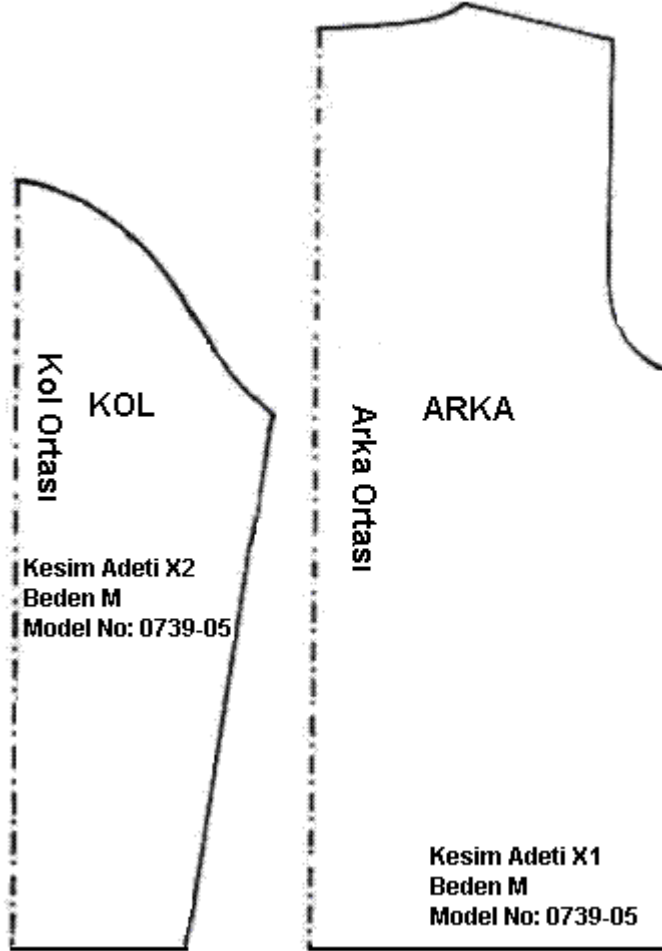
➤ **Ön sol beden şablon kalıbı**



Şekil 1.7: Ön sol beden şablonu

➤ **Arka beden ve kol kalıbı**

Arka beden kumaş katı olarak bir adet, kol ise yine kumaş katı olarak iki adet kesilecektir.



Şekil 1.8: Arka beden ve kol şablonu

UYGULAMA FAALİYETİ

Şekil 1.1 dikkate alınarak V yakalı kruvaze kadın hırka beden kalıbı çiziniz.

İşlem Basamakları (M beden ön ve arka)	Öneriler
➤ Sol kenara beden boyu ölçüsünde bir dik çiziniz (1-2).	➤ Çalışmalarınızda Şekil 1.1'den faydalanınız. ➤ Ölçü alırken eşelin 0 noktasından itibaren ölçü alınız.
➤ 1 noktasını sağa doğru dik açı yaparak $\frac{1}{2}$ beden genişliği ölçüsünde uzatınız (3).	➤ Cetveli kâğıdın sol kenarına paralel tutunuz.
➤ 2 noktasını sağa doğru dik açı yaparak $\frac{1}{2}$ beden genişliği ölçüsünde uzatınız (4).	➤ Dik açı yaparken gönye kullanınız.
➤ 3 ile 4 noktaları arasını birleştiriniz.	➤ Birleştirmeniz gereken çizgileri tam köşe noktalarıyla birleştiriniz.
➤ 1 noktasından aşağıya arka ve ön yaka düşüklüğü ölçülerini işaretleyiniz (5-6).	➤ Eşeli kaldırmadan önce arka, sonra da ön yaka düşüklüğü ölçülerini işaretleyiniz.
➤ 1 noktasından sağa doğru $\frac{1}{2}$ arka yaka genişliği ölçüsünü işaretleyiniz (7).	
➤ 2 noktasından sola doğru kruvaze kapanma payı ölçüsünü işaretleyiniz(8).	
➤ 8 noktasını yukarıya doğru dik olarak kruvaze kapanma payı yüksekliği kadar uzatınız (9).	
➤ 5-7 noktaları arasını arka yaka formu vererek birleştiriniz.	
➤ 7, 6 ve 9 noktaları arasını ön yaka ve kruvaze kapanma formu vererek birleştiriniz.	➤ Kavisli çizimleri yaparken pistoleyi doğru şekilde yerleştirmeye özen gösteriniz.
➤ 3 noktasından aşağıya omuz düşüklüğü ölçüsünü işaretleyiniz (10).	
➤ 7 ile 10 arasını birleştiriniz.	
➤ 7 noktasından 10 noktasına doğru omuz ölçüsünü işaretleyiniz (11).	
➤ 11 noktasını aşağıya dik olarak kol evi ölçüsü kadar uzatınız (12).	
➤ 12 noktasını dik olarak beden boyu çizgisi ile birleştiriniz (13).	
➤ Kol evi çizgisi ile 13 noktasını kol evi formu vererek birleştiriniz	

V yakalı kruvaze kadın hırka kol kalıbı çiziniz.

İşlem Basamakları (M Beden Kol)	Öneriler
➤ Sağ tarafa kol boyu ölçüsünde bir dik çiziniz (1-2).	➤ Beden çiziminin yan tarafına, beden çizgisine paralel uzaklıkta çiziniz.
➤ 1 noktasını sağa doğru dik açı yaparak $\frac{1}{2}$ kol genişliği ölçüsünde uzatınız (3).	➤ İşaretlediğiniz her noktaya mutlaka bir rakam veriniz (Çalışma ve takip kolaylığı sağlar).
➤ 2 noktasını sağa doğru dik açı yaparak $\frac{1}{2}$ kol genişliği ölçüsünde uzatınız (4).	
➤ 3 ile 4 noktaları arasını birleştiriniz.	➤ Çizgilerinizin net olmasına dikkat ediniz.
➤ Beden çiziminde 11-13 arasını düz ölçünüz. Bu ölçüyü koldaki 1 noktasından başlayarak 3-4 çizgisi üzerinde arayınız (5).	
➤ 1-5 arasını şekildeki gibi birleştiriniz ve dörde bölünüz.	➤ Bölmeniz gereken çizgileri bölerken eşit bölmeye özen gösteriniz.
➤ 5 noktasından aşağıya doğru 1 cm işaretleyiniz (6).	
➤ 1-6 arasını 5 noktasından sola ilk $\frac{1}{4}$ 'ten geçecek ve 6 noktasında bitecek şekilde kol oyuntusu formu vererek birleştiriniz.	➤ Kavis çizimlerinizin netliği ve düzgünlüğü, başarınızı arttıracaktır.
➤ 2 noktasından 4 noktaya doğru kol ağzı genişliği ölçüsünü işaretleyiniz(7).	
➤ 6-7 arasını birleştiriniz.	

KONTROL LİSTESİ

Bu faaliyet kapsamında aşağıda listelenen davranışlardan kazandığınız beceriler için **Evet**, kazanamadıklarınız için **Hayır** kutucuklarına (X) işareti koyarak öğrendiklerinizi kontrol ediniz.

Değerlendirme Ölçütleri	Evet	Hayır
1. Yarı biçimlendirme tekniğine göre örme ölçülerini belirlediniz mi?		
2. Kesimli örgü tekniğine göre örme ölçülerini belirlediniz mi?		
3. Kalıp çizimi için gereken ölçüleri doğru yönde ve miktarda işaretlediniz mi?		
4. V yakalı kruvaze kadın hırkası kalıp çizimini doğru ve düzgün yaptınız mı?		
5. Çizim üzerinden kopya alarak açma işlemlerini yaptınız mı?		
6. Kadın hırkası şablon hazırlama işlemlerini yaptınız mı?		
7. Zamanı verimli kullandınız mı?		
8. Temiz ve özenli çalıştınız mı?		

DEĞERLENDİRME

Değerlendirme sonunda “Hayır” şeklindeki cevaplarınızı bir daha gözden geçiriniz. Kendinizi yeterli görmüyorsanız öğrenme faaliyetini tekrar ediniz. Bütün cevaplarınızı “Evet” ise “Ölçme ve Değerlendirme”ye geçiniz.

ÖLÇME VE DEĞERLENDİRME

Aşağıdaki cümlelerin başında boş bırakılan parantezlere, cümlelerde verilen bilgiler doğru ise D, yanlış ise Y yazınız.

1. () Model teknik föyünde ürün ile ilgili maliyet bilgileri yer almaktadır.
2. () Örgü analizinde ürünün ham maddesi ve örüleceği makinenin bilgileri yer alır.
3. () Model teknik föyünde sezon bilgilerinin yanı sıra ürünün bitmiş ölçüleri de yer alır.
4. () Yarı biçimlendirme tekniğinde kumaş örülür ve hırka kalıbı üzerine konularak kesim yapılır.
5. () Kruvaze hırka kalıp çiziminde ön beden kalıbı tüm beden halinde açma işlemi yapılır.

DEĞERLENDİRME

Cevaplarınızı cevap anahtarıyla karşılaştırınız. Yanlış cevap verdiğiniz ya da cevap verirken tereddüt ettiğiniz sorularla ilgili konuları faaliyete geri dönerek tekrarlayınız. Cevaplarınızın tümü doğru ise bir sonraki öğrenme faaliyetine geçiniz.

ÖĞRENME FAALİYETİ- 2

AMAÇ

Föy çizimi tekniği ile şömiziye yakalı, fermuarlı erkek hırka kalıbını çizebileceksiniz.

ARAŞTIRMA

- Sektörde kullanılan erkek hırkası model föylerini araştırınız ve model analizi yapınız. Model föylerini sınıfta arkadaşlarınızla tartışınız.

2. MODEL TEKNİK FÖYÜ İLE ŞÖMİZİYE YAKALI FERMUARLI ERKEK HIRKA KALIBI

2.1. Model Föyü Analiz İşlemleri

2.1.1. Örgü Analizi

Şömiziye yakalı, fermuarlı hırka için torba lastik tekniği ile başlayan tek çelik tekniği ile örülmüş kumaş, dolu iğne tekniği ile başlanıp torba tekniği ile tamamlanan yaka, pat için 1 cm eninde torba bant, makine nu.10 GG, iplik: % 30 yün %70 akrilik örülecektir.

2.1.2. Malzeme Analizi

- Örme ipliği,
- Merserize dikiş ipliği (örme ipliğinin rengine uygun),
- Yıkama talimatı,
- Beden etiketi,
- Ekstrafor,
- Fermuar kullanılacaktır.

2.1.3. Model Analizi

Model föyünde, modelin özelliği ve ölçülerini gösteren şömiziye yakalı fermuarlı erkek hırkası teknik çizimi Tablo 2.1'den incelenmelidir. Model, şömiziye yakalı, fermuarlı, takma kollu bir erkek hırkasıdır. Bedenler S - M - L -XL olarak verilmiştir. Çizimi yapılacak beden - M - bedendir.

Model teknik föyü

Model Nu. : 20012-05		Sezon: Kış			
Model Adı: Şömiziye yakalı fermuarlı hırka		Müşteri: X			
	Beden Dağılımı	S	M	L	XL
A	Beden boyu	68	70	72	72
B	Beden eni (Gögüs½)	60	62	64	66
C	Arka yaka genişliği	18	18	18	18
D	Arka yaka düşüklüğü	2,5	2,5	2,5	2,5
E	Ön yaka düşüklüğü	7	7	7	7
F	Omuz düşüklüğü	3	3	3	3
G	Omuz	15	16	17	18
H	Kol evi ½	24	25	25	26
I	Kol eni ½	20,5	21,5	21,5	22,5
İ	Arka ortasından kol boyu	84	86	88	90
J	Kol ağzı ½	11	11,5	11,5	12
K	Yaka yüksekliği (torba dâhil)	10	10	10	10
L	Yaka eni	40	41	42	43
M	Beden lastik boyu	1,5	1,5	1,5	1,5
N	Kol lastik boyu	2	2	2	2

Tablo 2.1: Model teknik föyü

2.2. Şömiziye Yakalı Fermuarlı Erkek Hırkası İçin Örne Talimatları ve Örne Ölçüleri

2.2.1. Yarı Biçimlendirme Tekniğine Göre

Örne Bilgileri	Örne Ölçüleri (cm)				Örne Talimatları
	S	M	L	XL	
Beden boyu	70	72	74	74	1. Beden yanlarında ve kol yanlarında ölçülere uygun oyuntu yapılacaktır. 2. İki adet beden parçası, iki adet kol, bir adet yaka ve pat için torba bant örülecektir.
Beden eni	61	63	65	67	
Şömiziye yaka genişliği	40	41	42	43	
Şömiziye yaka yüksekliği	10	10	10	10	
Kol boyu	62	63	64	65	
Kol eni	42	44	44	46	
Kol ağzı	23	24	24	25	
Beden lastik boyu	1,5	1,5	1,5	1,5	
Kol lastik boyu	2	2	2	2	

2.2.2. Kesimli Örgü Tekniğine Göre

Örne Bilgileri	Örne Ölçüleri(cm)				Örne Talimatları
	S	M	L	XL	
Beden boyu	72	74	76	76	1. İki adet beden parçası, 2 adet kol, bir adet yaka ve pat için torba bant örülecektir.
Beden eni	62	64	66	67	
Şömiziye yaka genişliği	40	41	42	43	
Şömiziye yaka yüksekliği	10	10	10	10	
Kol eni	43	45	45	47	
Kol boyu	64	65	66	67	
Beden lastik boyu	1,5	1,5	1,5	1,5	
Kol lastik boyu	2	2	2	2	

Ölçü föyünde kol boyu ölçüsü arka ortasından itibaren verilmiş ise örne ve kalıp işlemlerinde kullanılmak üzere omuzdan kol boyu ölçüsünün bulunması gerekir. Buna göre M bedeninin omuzdan kol boyu hesaplaması şu şekilde yapılır:

$$\begin{aligned}\text{Omuzdan kol boyu} &= \text{Arka ortasından kol boyu} - (1/2 \text{ arka yaka genişliği} + \text{omuz}) \\ &= 86 - (9 + 16) \\ &= 86 - 25 \\ &= 61 \text{ cm olarak bulunur.}\end{aligned}$$

2.3. Şömiziye Yakalı Fermuarlı Erkek Hırka Kalıbı Çizimi

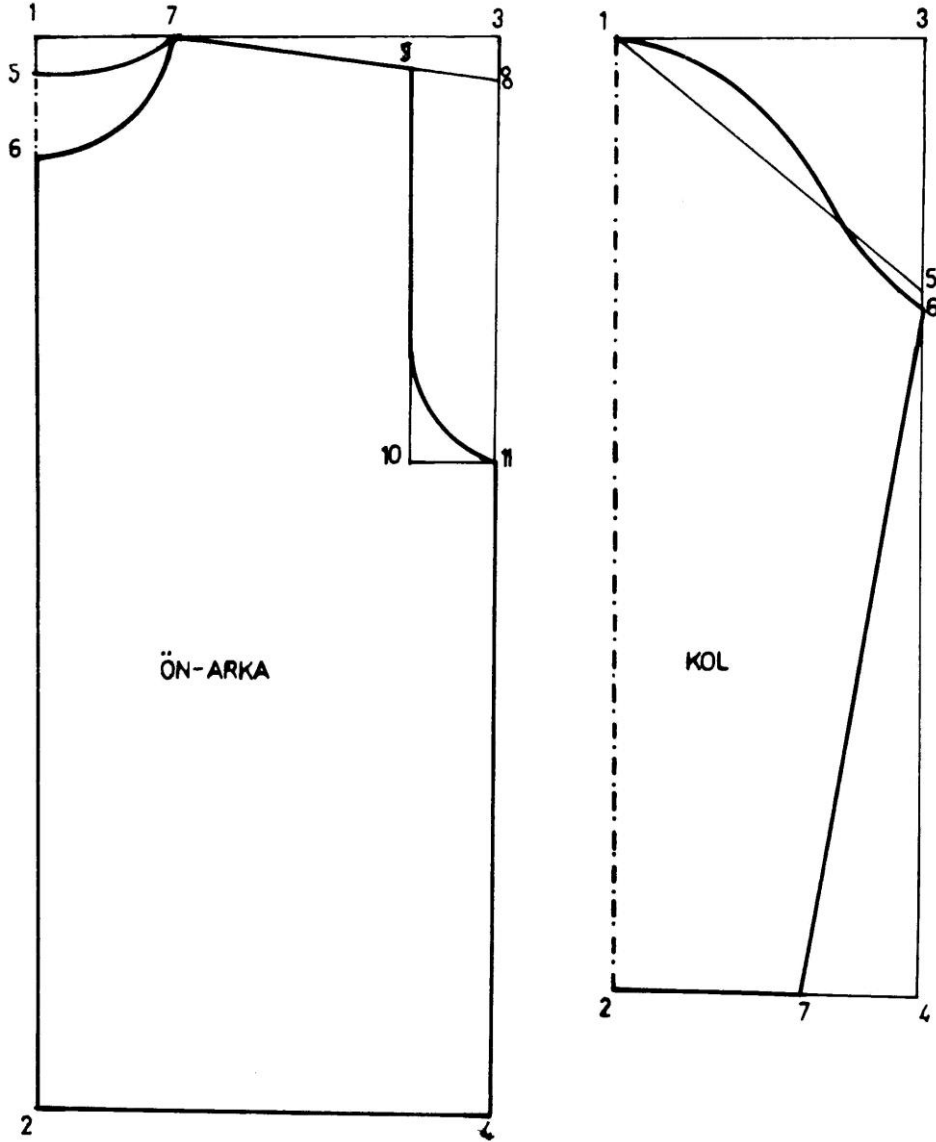
	Beden Dağılımı	S	M	L	XL	Dikiş Payları
A	Beden boyu	68	70	72	72	+ 1 cm
B	Beden eni (göğüs) ½	60	62	64	66	½ +1 cm
C	Arka yaka genişliği	18	18	18	18	½
D	Arka yaka düşüklüğü	2,5	2,5	2,5	2,5	-
E	Ön yaka düşüklüğü	7	7	7	7	-
F	Omuz düşüklüğü	3	3	3	3	-
G	Omuz	15	16	17	18	+1 cm
H	Kol evi ½	24	25	25	26	+1 cm
I	Kol eni ½	20,5	21,5	21,5	22,5	+1 cm
İ	Omuzdan kol boyu	61	62	63	64	+1 cm
J	Kol ağzı ½	11	11,5	11,5	12	+1 cm

Yukarıdaki tabloda keserek biçimlendirme tekniğine göre ölçüler ve dikiş payları verilmiştir.

Düz örme giysi kalıpları hazırlanırken bedenden çıkan şal ve erkek yakalar haricinde, bedene sonradan eklenen yakaların kalıp çizimleri yapılmaz. Yaka oyuntusu ölçüsünde ve kullanılacak yakanın özelliklerinde yaka bandı örülür. Kalıp çizimi yapılırken bedende yakanın özelliğine göre oyuntu yapılır.

Örneğin, sıfır yaka, kayık yaka, V yaka, kare yaka vb. Bu oyuntulara da uygun teknikte yaka bandı dikilir. Bu bantlar 1/1, torba açık biye vb. tekniklerde örülmüş bantlar olabilir. Kullanılacak yaka bandının genişliğine uygun olacak şekilde yaka oyuntusu genişletilebilir.

➤ Ön-arka-kol çizimi (Şömiziye yakalı fermuarlı erkek hırka kalıbı)

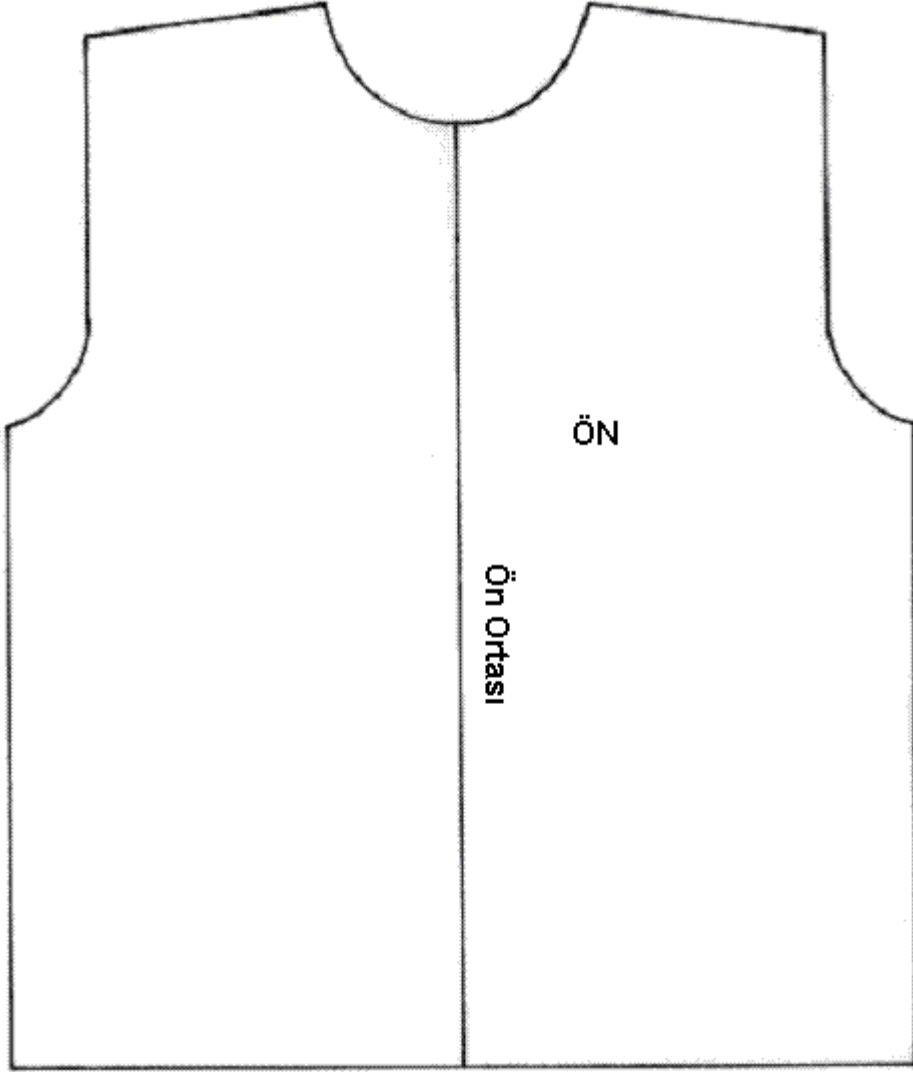


Şekil 2.2: Erkek hırka kalıbı (ön-arka-kol)

2.4. Şömiziye Yakalı Fermuarlı Erkek Hırkası Kalıp Açma İşlemleri

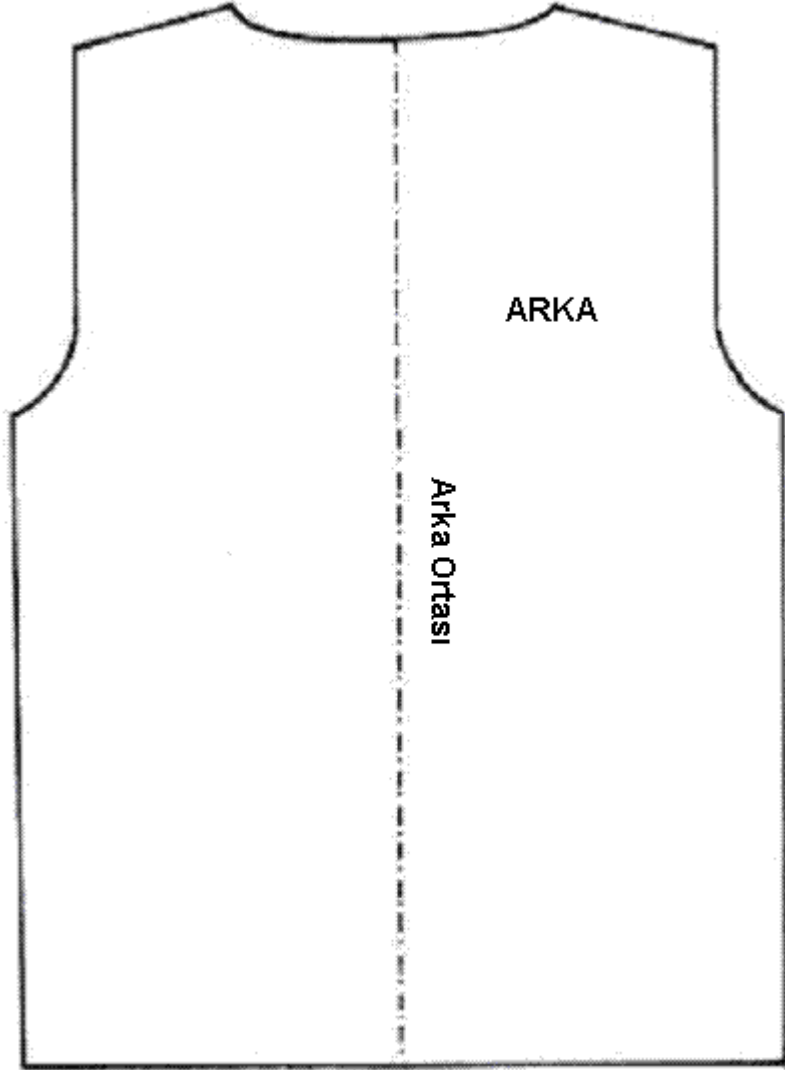
Erkek hırkası kalıp çizimi üzerinden kalıp kopyaları ön, arka ve kol ortası kumaş katı olacak şekilde simetrik olarak alınır. Kalıp üzerine gereken bilgiler yazılır.

➤ **Ön beden**



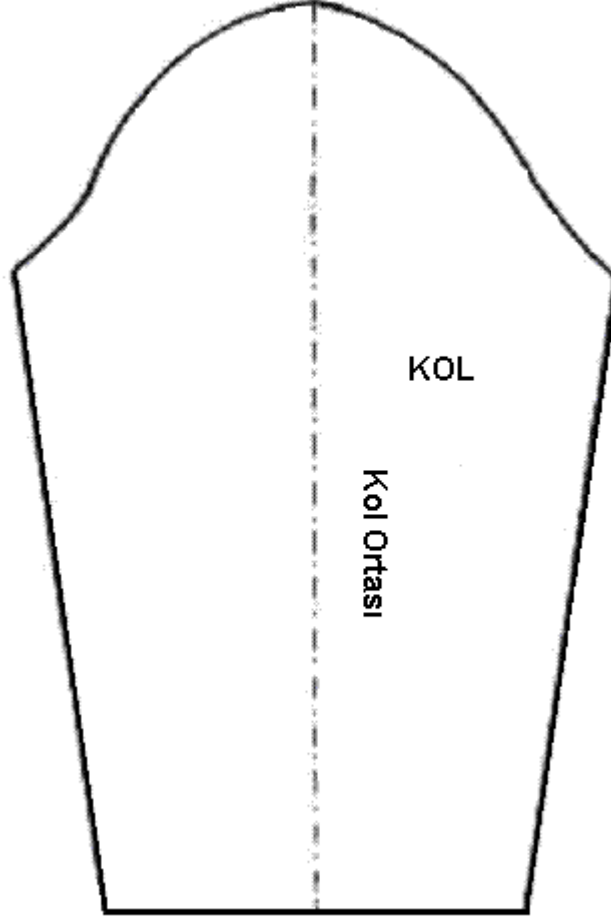
Şekil 2.3: Ön beden açılımı

➤ **Arka beden kalıbı**



Şekil 2.4: Arka beden açılımı

➤ **Kol kalıbı**

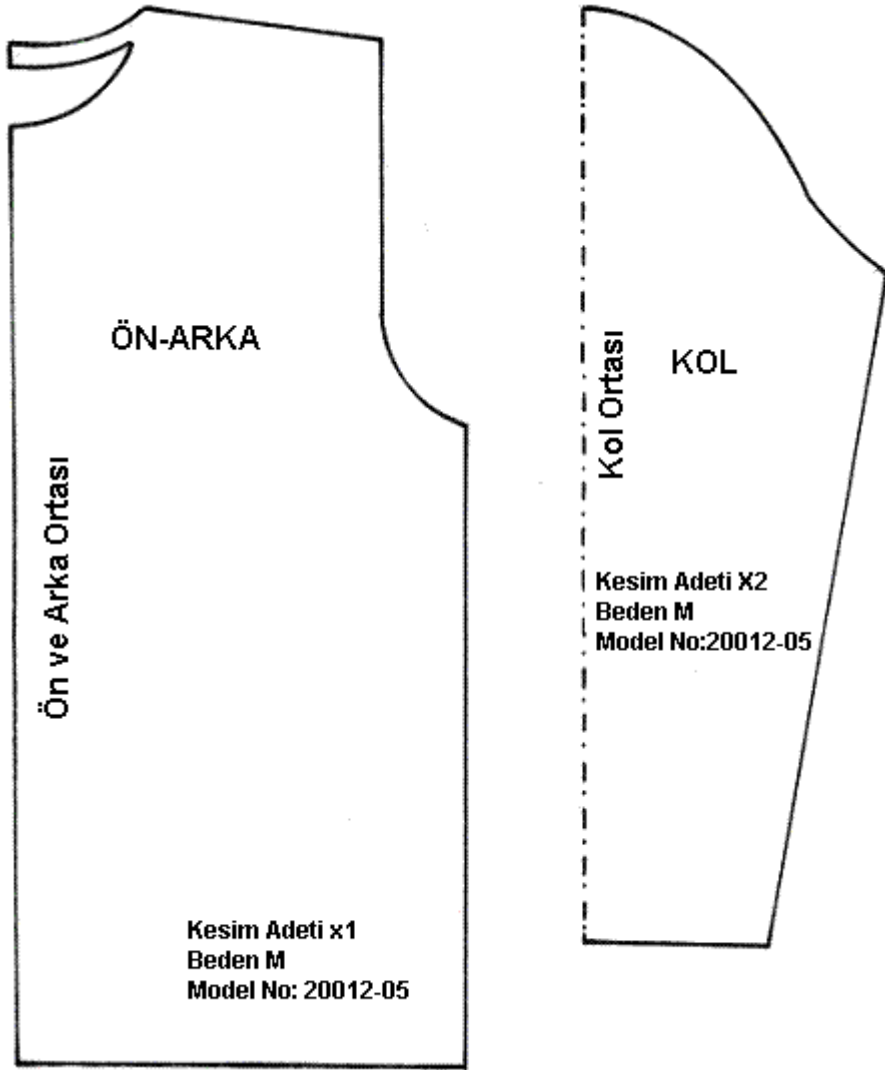


Şekil 2.5: Kol açılımı

2.5. Şömiziye Yakalı Fermuarlı Erkek Hırkası Şablon Hazırlama İşlemleri

Ön ve arka beden şablonu üzerindeki kesim ön ve arka için ayrı ayrı birer adettir. Bedenlerin sadece yaka oyuntularında farklılık vardır. Kol ise her ikisi de kumaş katı olmak üzere iki adettir.

➤ **Ön-arka- kol kalıbı**



Şekil 2.6: Erkek hırka şablonları

UYGULAMA FAALİYETİ

Şömiziye yakalı fermuarlı erkek hırka kalıbı çiziniz.

İşlem Basamakları (M Beden Ön ve Arka)	Öneriler
➤ Sol kenara beden boyu ölçüsünde bir dik çiziniz (1-2).	➤ Çizimi yaparken Şekil 2.2'den faydalanınız.
➤ 1 noktasını sağa doğru dik açı yaparak $\frac{1}{2}$ beden genişliği ölçüsünde uzatınız (3).	➤ Ölçü föyündeki beden genişliği $\frac{1}{2}$ ölçüsünü tekrar ikiye bölerek dikiş payı ilave ediniz.
➤ 2 noktasını sağa doğru dik açı yaparak $\frac{1}{2}$ beden genişliği ölçüsünde uzatınız (4).	
➤ 3 ile 4 noktaları arasını birleştiriniz.	
➤ 1 noktasından aşağıya arka ve ön yaka düşüklüğü ölçülerini işaretleyiniz (5-6).	
➤ 1 noktasından sağa doğru $\frac{1}{2}$ arka yaka genişliği ölçüsünü işaretleyiniz (7).	
➤ 5 ve 6 noktaları ile 7 noktasını arka ve ön yaka formu vererek birleştiriniz.	
➤ 3 noktasından aşağıya omuz düşüklüğü ölçüsünü işaretleyiniz (8).	
➤ 7 ile 8 arasını birleştiriniz.	➤ Yardımcı çizgileri esas çizgilerden daha az bastırarak çiziniz.
➤ 7 noktasından 8 noktasına doğru omuz ölçüsünü işaretleyiniz (9).	
➤ 9 noktasını aşağıya dik olarak kol evi ölçüsü kadar uzatınız (10).	
➤ 10 noktasını dik olarak beden boyu çizgisi ile birleştiriniz (11).	
➤ Kol evi çizgisi ile 11 noktasını kol evi formu vererek birleştiriniz.	

➤ **Şömiziye yakalı fermuarlı erkek hırka kalıbı çiziniz.**

İşlem Basamakları (M Beden Kol)	Öneriler
➤ Sağ tarafa kol boyu ölçüsünde bir dik çiziniz (1-2)	
➤ 1 noktasını sağa doğru dik açı yaparak $\frac{1}{2}$ kol genişliği ölçüsünde uzatınız. (3)	➤ Ölçü föyündeki ölçülere dikiş payı ilave etmeyi unutmayınız.
➤ 2 noktasını sağa doğru dik açı yaparak $\frac{1}{2}$ kol genişliği ölçüsünde uzatınız. (4)	
➤ 3 ile 4 noktaları arasını birleştiriniz.	
➤ Beden çizimindeki 9 ile 11 arasını düz ölçünüz. Bu ölçüyü koldaki 1 noktasından başlayarak 3-4 çizgisi üzerinde arayınız.(5)	
➤ 1 ile 5 arasını birleştiriniz ve dörde bölünüz.	
➤ 5 noktasından aşağıya doğru 1 cm işaretleyiniz.(6)	
➤ 1-6 arasını 5 noktasından sola ilk $\frac{1}{4}$ noktasından geçecek ve 6 noktasında bitecek şekilde kol oyuntusu formu vererek birleştiriniz.	➤ Kavisli çizgilerin birleşme noktalarında köşe oluşmamasına dikkat ediniz.
➤ 2 noktasından 4 noktasına doğru kol ağzı genişliği ölçüsünü işaretleyiniz.(7)	
➤ 6 ile 7 arasını birleştiriniz.	

KONTROL LİSTESİ

Bu faaliyet kapsamında aşağıda listelenen davranışlardan kazandığınız beceriler için **Evet**, kazanamadıklarınız için **Hayır** kutucuklarına (X) işareti koyarak öğrendiklerinizi kontrol ediniz.

Değerlendirme Ölçütleri	Evet	Hayır
Kalıp çizim işlemleri		
1. Omuzdan kol boyu ölçüsünü doğru hesapladınız mı?		
2. Omuzdan kol boyu ölçüsüne dikiş payı ilave ettiniz mi?		
3. Beden boyu ölçüsüne dikiş payı ilave ettiniz mi?		
4. Beden genişliği ölçüsünün ½'sini doğru hesapladınız mı?		
5. Beden genişliği ölçüsüne dikiş payı ilave ettiniz mi?		
6. Arka yaka genişliği ölçüsünün ½'sini doğru hesapladınız mı?		
7. Kol genişliği ölçüsüne dikiş payı ilave ettiniz mi?		
8. Kol ağzı ölçüsüne dikiş payı ilave ettiniz mi?		
9. Şömiziye yakalı erkek hırkası kalıp çizimini doğru ve düzgün yaptınız mı?		
10. Çizim üzerinden kopya alarak açma işlemlerini yaptınız mı?		
11. Erkek hırkası şablon hazırlama işlemlerini yaptınız mı?		
12. Zamanı verimli kullandınız mı?		
13. Temiz ve özenli çalıştınız mı?		

DEĞERLENDİRME

Değerlendirme sonunda “Hayır” şeklindeki cevaplarınızı bir daha gözden geçiriniz. Kendinizi yeterli görmüyorsanız öğrenme faaliyetini tekrar ediniz. Bütün cevaplarınız “Evet” ise “Ölçme ve Değerlendirme”ye geçiniz.

ÖLÇME VE DEĞERLENDİRME

Aşağıdaki cümlelerin başında boş bırakılan parantezlere, cümlelerde verilen bilgiler doğru ise D, yanlış ise Y yazınız.

1. () Örgü analizinde hırkanın kumaş özellikleri ile ilgili bilgi verilir.
2. () Kesimli biçimlendirme tekniği beden üzerindeki girintilerin örgü esnasında eksiltme yöntemi ile verilmesidir.
3. () Şömiziye yakalı fermuarlı erkek hırka kalıbı çizilmesinde arka ve ön bedenler yarım kalıp üzerinde çalışılabilir.
4. () Şömiziye yakalı fermuarlı erkek hırka kalıbının çıkartılmasında dikiş payları farklılık göstermektedir.

DEĞERLENDİRME

Cevaplarınızı cevap anahtarıyla karşılaştırınız. Yanlış cevap verdiğiniz ya da cevap verirken tereddüt ettiğiniz sorularla ilgili konuları faaliyete geri dönerek tekrarlayınız. Cevaplarınızın tümü doğru ise bir sonraki öğrenme faaliyetine geçiniz.

ÖĞRENME FAALİYETİ-3

AMAÇ

Model teknik föyü ile kapüşonlu çocuk hırka kalıbını tekniğine uygun olarak çizebileceksiniz.

ARAŞTIRMA

Sektörde kullanılan çocuk hırkası model föylerini araştırınız ve model analizi yapınız. Model föylerini sınıfta arkadaşlarınızla tartışınız.

3. MODEL TEKNİK FÖYÜ İLE KAPÜŞONLU ÇOCUK HIRKA KALIBI

3.1. Model Föyü Analiz İşlemleri

3.1.1. Örgü Analizi

Kapüşonlu hırka için torba bant ile başlanıp, çift çelik örgü tekniği ile örülmüş kumaş, pat için torba bant, makine nu.12 GG, iplik: % 30 yün, % 70 akrilik örülecektir.

3.1.2. Malzeme Analizi

- Örme ipliği,
- Merserize dikiş ipliği (örme ipliğinin rengine uygun),
- Yıkama talimatı,
- Beden etiketi,
- Ekstrafor kullanılacaktır.

3.1.3. Model Analizi

Model föyünde, modelin özelliği ve ölçülerini gösteren kapüşonlu çocuk hırkası teknik çizimi Tablo 3.1'den incelenmelidir. Model kapüşonlu, düşük takma kollu bir çocuk hırkasıdır. Bedenler, 3-4-5-6 yaş olarak verilmiştir.

Çocuk giysilerinde bedenler yaş veya çocuğun boy ölçüsü ile ifade edilir.

Çizimini yapacağınız beden, 4 yaştır.

Model teknik f6yü

Model Nu . : 3020-05		Sezon: Kış			
Model Adı : Kapüşonlu hırka		Müşteri: X			
	Beden Dağılımı	3 Yaş	4 Yaş	5 Yaş	6 Yaş
A	Beden boyu	41	43	45	47
B	Beden eni (Göğüs ½)	35,5	37	38,5	40
C	Arka yaka genişliği	14	14	15	15
D	Arka yaka düşüklüğü	1,5	1,5	1,5	1,5
E	Ön yaka düşüklüğü	4	4	4	4
F	Omuz düşüklüğü	2	2	2	2
G	Omuz	7	8	9	10
H	Kol evi ½	16	17	18	19
I	Kol eni ½	14,5	15,5	16,5	17,5
İ	Kol boyu	28	31	34	37
J	Kol ağzı ½	8,5	8,5	9	9
K	Kapüşon boyu	26	27	28	29
L	Kapüşon eni ½	18	19	20	21
M	Beden lastik boyu	1	1	1	1
N	Kol lastik boyu	1,5	1,5	1,5	1,5

Tablo 3.1: Model teknik f6yü

3.2. Kapüşonlu Çocuk Hırkası İçin Örne Talimatları ve Örne Ölçüleri

3.2.1. Yarı Biçimlendirme Tekniğine Göre

Örne Bilgileri	Örne Ölçüleri(cm)				Örne Talimatları
	3 yaş	4 yaş	5 yaş	6 yaş	
Beden boyu	43	45	47	49	1. Beden yanlarında ve kol yanlarında ölçülere uygun oyuntu yapılacaktır. 2. 2 adet beden parçası, 2 adet kol, kapüşon parçası ve pat için torba bant örülecektir.
Beden eni	36,5	38	39,5	41	
Kol boyu	30	33	36	39	
Kol eni	30	32	34	36	
Kol ağzı	18	18	19	19	
Kapüşon boyu	29	30	31	32	
Kapüşon eni	37	39	41	43	
Beden lastik boyu	1	1	1	1	
Kol lastik boyu	1,5	1,5	1,5	1,5	
Torba bant eni	122	124	126	128	

3.2.2. Kesimli Örgü Tekniğine Göre

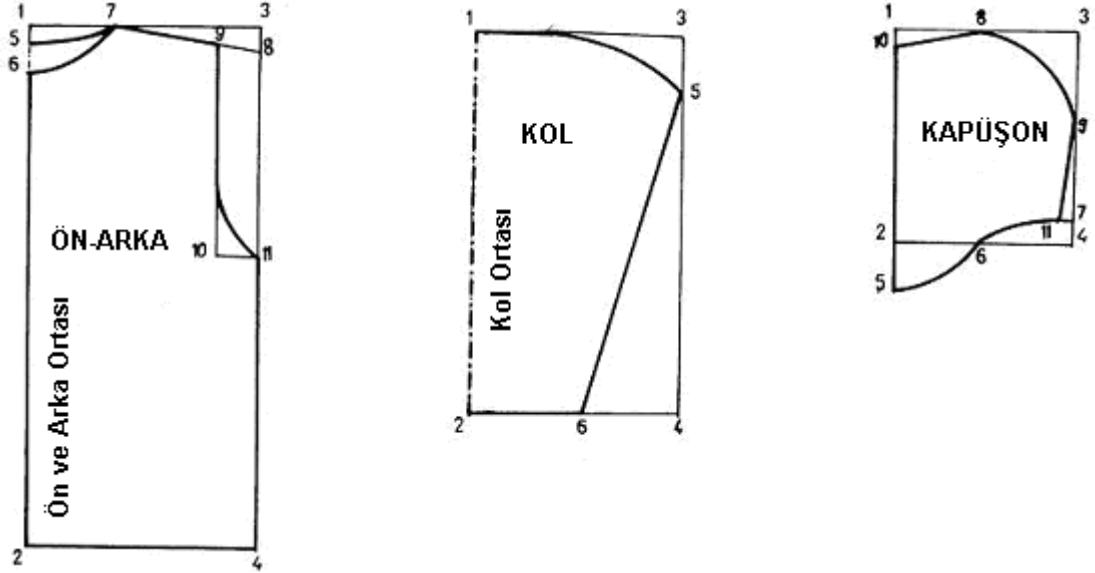
Örne Bilgileri	Örne Ölçüleri(cm)				Örne Talimatları
	3 yaş	4 yaş	5 yaş	6 yaş	
Beden boyu	45	47	49	51	1. İki adet beden parçası, iki adet kol, kapüşon parçası ve pat için torba bant örülecektir.
Beden eni	37,5	39	40,5	42	
Kol boyu	32	35	38	41	
Kol eni	31	33	35	37	
Kapüşon boyu	31	32	33	34	
Kapüşon eni	38	40	42	44	
Beden lastik boyu	1	1	1	1	
Kol lastik boyu	1,5	1,5	1,5	1,5	
Torba bant eni	122	124	126	128	

3.3. Kapüşonlu Çocuk Hırkası Kalıp Çizim İşlemleri

	Beden Dağılımı	3 Yaş	4 Yaş	5 Yaş	6 Yaş	Dikiş Payı
A	Beden boyu	41	43	45	47	+ 1cm
B	Beden eni(göğüs ½)	35,5	37	38,5	40	½ +1cm
C	Arka yaka genişliği	14	14	15	15	½
D	Arka yaka düşüklüğü	1,5	1,5	1,5	1,5	-
E	Ön yaka düşüklüğü	4	4	4	4	-
F	Omuz düşüklüğü	2	2	2	2	-
G	Omuz	7	8	9	10	+1cm
H	Kol evi ½	16	17	18	19	+ 1cm
I	Kol eni ½	14,5	15,5	16,5	17,5	+ 1cm
İ	Kol boyu	28	31	34	37	+1cm
J	Kol ağzı ½	8,5	8,5	9	9	+ 1cm
K	Kapüşon boyu	16	17	18	19	+ 1cm
L	Kapüşon eni ½	13	14	15	16	+ 1cm

Yukarıdaki tabloda keserek biçimlendirme tekniğine göre ölçüler ve dikiş payları verilmiştir.

➤ **Ön-arka-kol-kapüşon çizimi (kapüşonlu çocuk hırkası)**

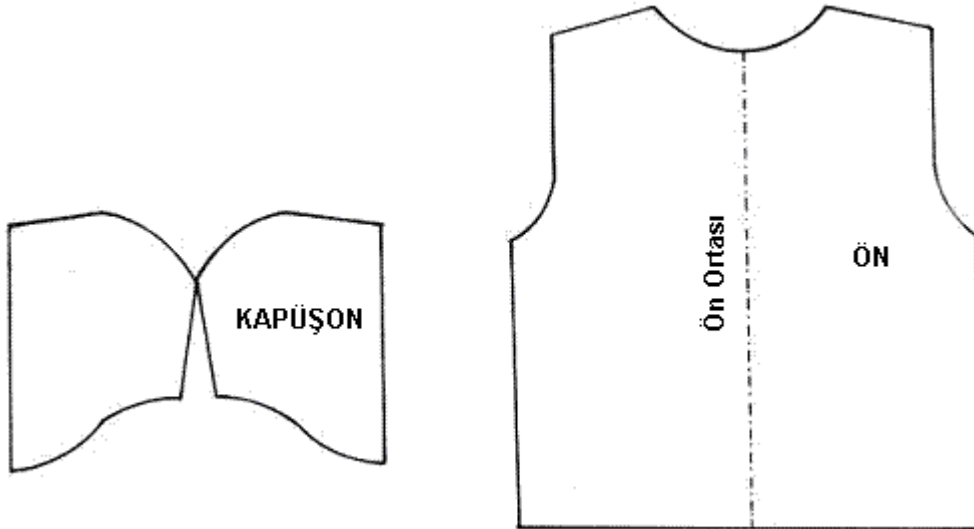


Şekil 3.2: Kapüşonlu çocuk hırkası çizimi

3.4. Kapüşonlu Çocuk Hırkası Kalıp Açma İşlemleri

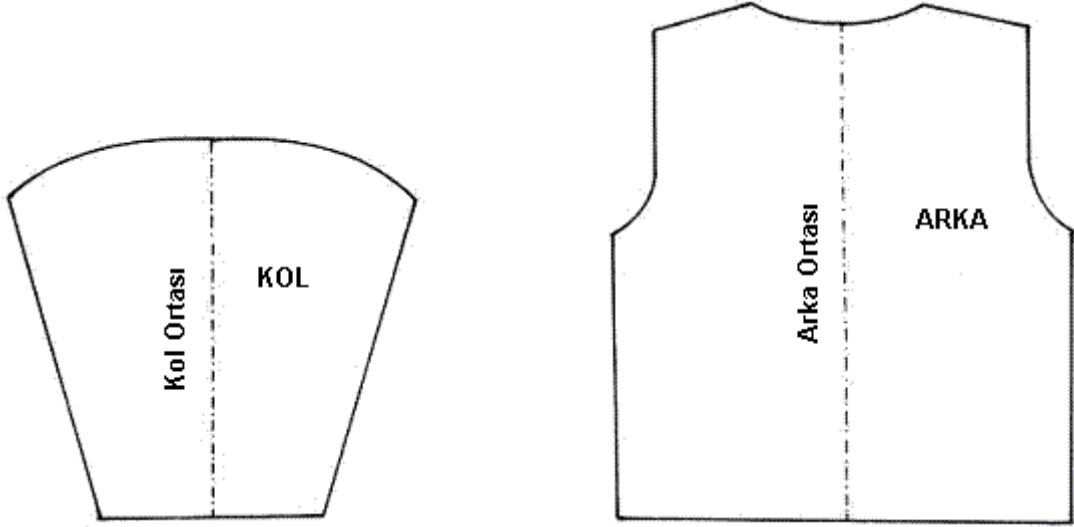
➤ **Ön beden-kapüşon kalıbı**

Çocuk hırkası kalıp çizimi üzerinden kalıp kopyaları ön ve arka ortası kumaş katı olacak şekilde simetrik olarak alınır. Kalıp üzerine gereken bilgiler yazılır.



Şekil 3.3: Ön beden ve kapüşon açılımı

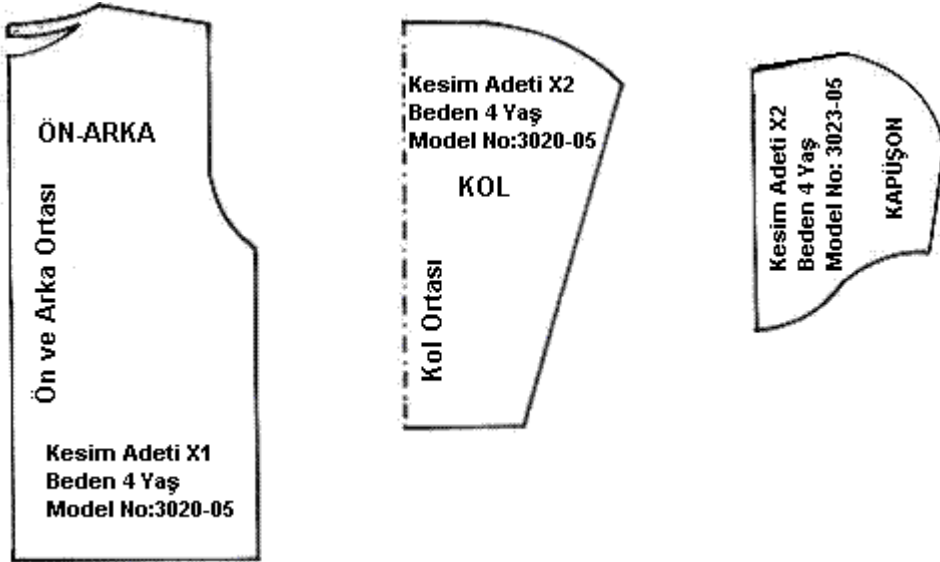
➤ Arka beden-kol kalıbı



Şekil 3.4: Arka beden ve kol açılımı

3.5. Kapüşonlu Çocuk Hırkası Şablon Hazırlama İşlemleri

➤ Ön-arka-kol-kapüşon şablon kalıpları



Şekil 3.5: Kapüşonlu çocuk hırkası şablonları

UYGULAMA FAALİYETİ

Kapüşonlu çocuk hırkası kalıbı çiziniz.

İşlem Basamakları (4 Yaş, Ön ve Arka)	Öneriler
➤ Sol kenara beden boyu ölçüsünde bir dik çiziniz (1-2).	➤ Çalışmalarınızda Şekil 3.2'den faydalanınız.
➤ 1 noktasını sağa doğru dik açı yaparak $\frac{1}{2}$ beden genişliği ölçüsünde uzatınız (3).	
➤ 2 noktasını sağa doğru dik açı yaparak $\frac{1}{2}$ beden genişliği ölçüsünde uzatınız (4).	
➤ 3 ile 4 noktaları arasını birleştiriniz.	
➤ 1 noktasından aşağıya arka ve ön yaka düşüklüğü ölçülerini işaretleyiniz (5-6).	
➤ 1 noktasından sağa doğru $\frac{1}{2}$ arka yaka genişliği ölçüsünü işaretleyiniz (7).	
➤ 5-6 noktaları ile 7 noktasını arka ve ön yaka formu vererek birleştiriniz.	
➤ 3 noktasından aşağıya omuz düşüklüğü ölçüsünü işaretleyiniz (8).	
➤ 7 ile 8 arasını birleştiriniz.	
➤ 7 noktasından 8 noktaya doğru omuz ölçüsünü işaretleyiniz (9).	
➤ 9 noktasını aşağıya doğru dik olarak kol evi ölçüsü kadar uzatınız (10).	➤ Dikdörtgenin sağ kenarına paralel olarak uzatınız.
➤ 10 noktasını dik olarak beden boyu çizgisi ile birleştiriniz (11).	
➤ Kol evi çizgisi ile 11 noktasını kol evi formu vererek birleştiriniz.	
4 yaş kol	
➤ Sol tarafa kol boyu ölçüsünde bir dik çiziniz (1-2).	
➤ 1 noktasını sağa doğru dik açı yaparak $\frac{1}{2}$ kol genişliği ölçüsünde çiziniz (3).	
➤ 2 noktasını sağa doğru dik açı yaparak $\frac{1}{2}$ kol genişliği ölçüsünde çiziniz (4).	
➤ 3 ile 4 noktaları arasını birleştiriniz.	
➤ Beden çiziminde 9-11 arasını düz ölçünüz. Bu ölçüyü kol çiziminde 1 noktasından başlayarak 3-4 çizgisi üzerinde arayınız.(5).	
➤ 1 noktası ile 5 noktası arasını kol oyuntusu formu vererek birleştiriniz.	➤ Düşük takma kol oyuntusu formu veriniz.
➤ 2 noktasından 4 noktaya doğru kol ağzı	

geniřlięi ölçüsünü işaretleyiniz 6 ile 5 arasını birleřtiriniz (6).	
4 yař kapuřon	
➤ Sol tarafa kapuřon boyu ölçüsünde bir dik çiziniz (1-2).	➤ Kol çiziminin saę tarafına paralel olarak çiziniz.
➤ 1 noktasını saęa doęru dik açı yaparak kapuřon geniřlięi ölçüsünde uzatınız (3).	
➤ 2 noktasını saęa doęru dik açı yaparak kapuřon geniřlięi ölçüsünde uzatınız (4).	➤ Çizgilerinizin net ve düzgün olmasına özen gösteriniz.
➤ 3 ile 4 noktaları arasını birleřtiriniz.	
➤ 2 noktasından ařaęıya doęru ön yaka düřüklüęü, saęa doęru ise ½ arka yaka geniřlięi ölçülerini işaretleyiniz (5-6).	➤ 3 noktasından ařaęıya aynı çizginin devamı olarak yardımcı bir çizgi çiziniz.
➤ 4 noktasından yukarıya doęru arka yaka düřüklüęü ölçüsünü işaretleyiniz (7).	
➤ 5-6-7 noktaları arasını kavisli bir řekilde kapuřon yaka oyuntu formunu vererek birleřtiriniz.	
➤ 3 noktasından sola ve ařaęıya doęru 7'řer cm işaretleyiniz (8-9).	
➤ 8 ile 9 noktaları arasını kavisli bir řekilde birleřtiriniz.	
➤ 1 noktasından ařaęıya doęru 1,5 cm işaretleyiniz (10).	
➤ 8 ile 10 noktaları arasını birleřtiriniz.	
➤ 7 noktasından sola doęru 1,5 cm işaretleyiniz (11).	
➤ 9 ile 11 noktaları arasını birleřtiriniz.	

KONTROL LİSTESİ

Bu faaliyet kapsamında aşağıda listelenen davranışlardan kazandığınız beceriler için **Evet**, kazanamadıklarınız için **Hayır** kutucuklarına (X) işareti koyarak öğrendiklerinizi kontrol ediniz.

Değerlendirme Ölçütler	Evet	Hayır
Ön ve arka beden çizimi		
1. Beden boyu ve eni ölçülerinden bir dikdörtgen hazırladınız mı?		
2. Dikdörtgenin sol üst köşesinden yaka ölçülerini işaretlediniz mi?		
3. Ön ve arka yaka formlarını vererek noktaları birleştirdiniz mi?		
4. Omuz yardımcı çizgisini çizip üzerinde omuz ölçüsünü işaretlediniz mi?		
5. Omuz noktasından kol evi kadar dik uzatıp dikdörtgenin sağ kenarı ile birleştirdiniz mi?		
6. Kol evi formu vererek çizimi tamamladınız mı?		
Kol çizimi		
7. Kol boyu ve eni ölçülerinden bir dikdörtgen hazırladınız mı?		
8. Dikdörtgenin sol üst köşesinden sağ çizgisi üzerinde kol evi ölçüsünü bulup yardımcı çizgi ile birleştirdiniz mi?		
9. Düşük takma kol oyuntu formu vererek çizdiniz mi?		
10. Dikdörtgenin sol alt köşesinden sağa doğru kol ağzı ölçüsünü işaretlediniz mi?		
11. Kol oyuntusu ve kol ağzı noktalarını kol alt çizgisi olarak birleştirdiniz mi?		
12. Kapüşonlu çocuk hırkası kalıp çizimini doğru ve düzgün yaptınız mı?		
13. Çizim üzerinden kopya alarak açma işlemlerini yaptınız mı?		
14. Çocuk hırkası şablon hazırlama işlemlerini yaptınız mı?		
15. Zamanı verimli kullandınız mı?		
16. Temiz ve özenli çalıştınız mı?		
17. Sayfa düzenine ve sayfanın genel görünüşüne dikkat ettiniz mi?		
18. Süreyi iyi kullandınız mı?		

DEĞERLENDİRME

Değerlendirme sonunda “Hayır” şeklindeki cevaplarınızı bir daha gözden geçiriniz. Kendinizi yeterli görmüyorsanız öğrenme faaliyetini tekrar ediniz. Bütün cevaplarınız “Evet” ise “Ölçme ve Değerlendirme”ye geçiniz.

ÖLÇME VE DEĞERLENDİRME

Aşağıdaki cümlelerin başında boş bırakılan parantezlere, cümlelerde verilen bilgiler doğru ise D, yanlış ise Y yazınız.

1. () Beden kalıbı çıkartılırken beden eni ve boyundan oluşan bir dikdörtgen çizilerek kalıba başlanır.
2. () Kalıp çizimi yapılırken dikiş payları çizim bitirildikten sonra eklenir.
3. () Kapüşonlu çocuk hırkası bedeni için ön ve arka olarak kullanılmak üzere iki adet beden parçası örülmelidir.
4. () Kavisli kısımların çiziminde gönye kullanılır.

DEĞERLENDİRME

Cevaplarınızı cevap anahtarıyla karşılaştırınız. Yanlış cevap verdiğiniz ya da cevap verirken tereddüt ettiğiniz sorularla ilgili konuları faaliyete geri dönerek tekrarlayınız. Cevaplarınızın tümü doğru “Modül Değerlendirme”ye geçiniz.

MODÜL DEĞERLENDİRME

Aşağıdaki cümlelerin başında boş bırakılan parantezlere, cümlelerde verilen bilgiler doğru ise **D**, yanlış ise **Y** yazınız.

1. () Kruvaze hırka kalıp çiziminde ön beden tam beden olarak çalışılır.
2. () Kesimli örgü tekniği ham madde maliyeti açısından yarı biçimlendirme tekniğine göre daha avantajlıdır.
3. () Çocuk giysilerinde model teknik föyü hazırlanırken beden ölçüleri yaş gruplarına göre ayrılır.
4. () Kalıp açma işlemi yarım çalışan kalıp parçasının paralelinin alınması işlemidir.

DEĞERLENDİRME

Cevaplarınızı cevap anahtarıyla karşılaştırınız. Yanlış cevap verdiğiniz ya da cevap verirken tereddüt ettiğiniz sorularla ilgili konuları faaliyetlere geri dönerek tekrarlayınız. Cevaplarınızın tümü doğru ise bir sonraki modüle geçmek için öğretmeninize başvurunuz.

CEVAP ANAHTARI

ÖĞRENME FAALİYETİ-1'İN CEVAP ANAHTARI

1	Yanlış
2	Doğru
3	Doğru
4	Yanlış
5	Doğru

ÖĞRENME FAALİYETİ-2'İN CEVAP ANAHTARI

1	Doğru
2	Yanlış
3	Doğru
4	Yanlış

ÖĞRENME FAALİYETİ-3'İN CEVAP ANAHTARI

1	Doğru
2	Yanlış
3	Doğru
4	Doğru

MODÜL DEĞERLENDİRMENİN CEVAP ANAHTARI

1	Doğru
2	Yanlış
3	Doğru
4	Doğru

KAYNAKÇA

- Erkan Mine Ders Notları