

**T.C.
MİLLÎ EĞİTİM BAKANLIĞI**

ACİL SAĞLIK HİZMETLERİ

**AFETLERDE ACİL SAĞLIK HİZMETLERİ
725TTT153**

Ankara, 2011

- Bu modül, mesleki ve teknik eğitim okul/kurumlarında uygulanan Çerçeve Öğretim Programlarında yer alan yeterlikleri kazandırmaya yönelik olarak öğrencilere rehberlik etmek amacıyla hazırlanmış bireysel öğrenme materyalidir.
- Millî Eğitim Bakanlığınca ücretsiz olarak verilmiştir.
- PARA İLE SATILMAZ.

İÇİNDEKİLER

AÇIKLAMALAR	ii
GİRİŞ	1
ÖĞRENME FAALİYETİ-1	3
1. AFETLER	3
1.1. Afet (Disaster)	3
1.1.1. Afetin Büyüklüğünü Etkileyen Faktörler	4
1.2. Afetlerin Sınıflandırılması	5
1.2.1. Afetlerin Ortak Özellikleri	7
1.3. Dünyada-Türkiye’de Doğal Afetler ve Önemi	7
UYGULAMA FAALİYETİ	11
ÖLÇME VE DEĞERLENDİRME	12
ÖĞRENME FAALİYETİ-2	13
2. AFET YÖNETİMİ VE PLANLAMASI	13
2.1. Afet Yönetimi	13
2.1.1. Afet Yönetim Evreleri	15
2.2. Türkiye’de Afet Yönetimi	17
2.2.1. Ulusal Düzeyde Afet ve Kriz Yönetimi	18
2.2.2. İl Düzeyinde Afet/Kriz Yönetimi	19
UYGULAMA FAALİYETİ	24
ÖLÇME VE DEĞERLENDİRME	25
ÖĞRENME FAALİYETİ- 3	26
3. ACİL SAĞLIK HİZMETLERİNDE OLAĞAN DIŞI DURUM ORGANİZASYONU	26
3.1. Olayın Komuta Edilmesi	26
3.2. Olağan Dışı Durum Yönetimi Aşamaları	27
3.3. Olağan Dışı Durumlarda Rapor ve Kayıtlar	29
UYGULAMA FAALİYETİ	35
ÖLÇME VE DEĞERLENDİRME	36
MODÜL DEĞERLENDİRME	38
CEVAP ANAHTARLARI.....	39
KAYNAKÇA	40

AÇIKLAMALAR

KOD	725TTT153
ALAN	Acil Sağlık Hizmetleri Alanı
DAL/MESLEK	Acil Tıp Teknisyenliği
MODÜLÜN ADI	Afetlerde Acil Sağlık Hizmetleri
MODÜLÜN TANIMI	Afetlerde tanım ve sınıflandırmaları, afet yönetimi ve acil sağlık hizmetlerinde olağan dışı durum organizasyonu ile ilgili bilgilerin verildiği öğrenim materyalidir.
SÜRE	40/16
ÖNKOŞUL	
YETERLİK	Afetlerde, acil sağlık hizmetlerini ayırt etmek.
MODÜLÜN AMACI	Genel Amaç Afetlerde acil sağlık hizmetlerinin yönetim ve organizasyonunu inceleyebileceksiniz. Amaçlar 1. Afetlerde, tanım ve sınıflandırmayı ayırt edebileceksiniz. 2. Afet yönetimini ayırt edebileceksiniz. 3. Acil sağlık hizmetlerinde olağan dışı durum organizasyonunu inceleyebileceksiniz.
EĞİTİM ÖĞRETİM ORTAMLARI VE DONANIMLARI	Donanım: Komuta kontrol merkezi simülatörü, ambulans simülatörü, kalem, vaka kayıt formu, projeksiyon cihazı, afiş, resim, CD, DVD, bilgisayar. Ortam: Modülün işleneceği ders laboratuvarı, komuta kontrol merkezleri, acil yardım istasyonlarında işlenmesi modülden beklenen yeterliklerin kazanılması açısından önemlidir.
ÖLÇME VE DEĞERLENDİRME	Modül içinde yer alan her öğrenme faaliyetinden sonra verilen ölçme araçları ile kendinizi değerlendireceksiniz. Öğretmen, modül sonunda ölçme aracı (çoktan seçmeli test, doğru-yanlış testi, boşluk doldurma, eşleştirme vb.) kullanarak modül uygulamaları ile kazandığınız bilgi ve becerileri ölçerek sizi değerlendirecektir.

GİRİŞ

Sevgili Öğrenci,

Dünyada son yıllarda deprem, sel baskını, hortum, kasırga gibi doğal afetler ve bunlara bağlı insan hareketleri sonucunda olağan dışı durumlar ortaya çıkmaktadır.

Olağan dışı olaylarla oluşan yıkımların ortak noktası, öncelikle insan hayatı ve sağlığını tehdit etmeleri, sosyal ve ekonomik kayıplara sebep olmalarıdır. İnsan sağlığını tehdit etmesi nedeniyle olağan dışı durumlarla ilgili “olağan dışı durum tıbbi” (disaster medicine/afet tıbbi) adı altında yeni bir kavram ve sağlık çalışma alanı oluşmuştur.

Deprem, büyük yangın, sel baskını, savaşlar ve kitlesel kazalar gibi afetler ancak, önceden hazırlık ve plan yapıldığında daha az kayıpla atlatılabilir. Afet planlaması, yerel yerleşim alanlarından genel kamu örgütlerine, sivil vakıf ve organizasyonlardan devlet kurumlarına kadar her üniteyi içine alacak ve verimli halde işlev görecektir şekilde yapılmalıdır. Sağlık alanında yapılacak afet planları, olay sırasında ve sonrasında kişi kayıp ve sakatlanmalarını en aza indirecektir.

Bu modül ile kazanacağımız bilgi ve beceriler, afetlerden korunma, afetlerde sağlık organizasyonunu uygulama ve gerekli acil tıbbi yardım hizmetlerini sunmanıza yardımcı olacaktır.

ÖĞRENME FAALİYETİ-1

AMAÇ

Afetlerde tanım ve sınıflandırmayı ayırt edebileceksiniz.

ARAŞTIRMA

Ülkemizde en çok görülen afet çeşidini araştırarak sunu hazırlayınız. Hazırladığınız sunuyu sınıf ortamında arkadaşlarınızla paylaşınız.

1. AFETLER

Afet tarihi, insanoğlunun yaşamı ile başlar. İnsanın olmadığı zaman, yer ve konumda afet söz konusu değildir.

1.1. Afet (Disaster)

Afet; insanlar için fiziksel, ekonomik, sosyal ve çevresel kayıplar doğuran, normal yaşamı ve insan faaliyetlerini durdurarak veya kesintiye uğratarak toplulukları etkileyen, etkilenen topluluğun yerel imkân ve kaynaklarını kullanarak baş edemeyeceği doğal, teknolojik veya insan kökenli olaydır

Bir olayın afet olarak tanımlanabilmesi veya potansiyelin afete neden olabilmesi için aşağıdaki özelliklerin gerçekleşmiş olması gerekir;

- Ekolojik dengenin bozulması,
- Olağan yaşamın ortadan kalkması,
- Can ve mal kayıplarına neden olması,
- Toplumun reaksiyon, uyum ve baş etme gücünü aşması,
- Dış yardıma gereksinim duyulması (en önemli özelliktir).

Acil Durum: Toplumun tamamının ya da belli bir kesiminin normal hayat faaliyetlerini durduran veya kesintiye uğratan, acil müdahale gerektiren olayların oluşturduğu kriz haline denir.

Acil Durum Yönetimi (Emergency Management): Afetin meydana gelmesinden hemen sonra, etkilenen toplulukların tüm ihtiyaçlarını zamanında, hızlı ve etkili olarak karşılamayı amaçlayan bir olayın meydana gelmesi ile başlayıp, acil durumu gerektiren nedenler ortadan kalktığında sona eren bir yönetim şeklidir. Afet yönetiminin olaya müdahale ve kısa süreli iyileştirme faaliyetlerini kapsar. Etkin bir acil durum yönetimi; planlı, hazırlıklı ve koordineli olmayı gerektirir Olağan yönetimden farkı, olağan dışı imkân, kaynak ve yetkilerin kullanılmasıdır.

Kitlesel aciller: Terör saldırısı, kimyasal kaza gibi yerel acil yardım sisteminin kapasitesini aşan, ancak afet boyutuna ulaşmayan durumlardır.

Olağan Dışı Durum: Günlük yaşamın ve toplumsal düzenin bozulması, kesintiye uğraması ve işlevlerin yerine getirilememesi şeklinde tanımlanabilir. ODD, acil durum, günlük aciller, kitlesel aciller, afetler ve yavaş gelişen durumları da (kuraklık, erozyon çevresel kirlilik, kıtlık-açlık vb.) kapsar.

Sağlık Hizmetleri Yönünden Olağan Dışı Durum: Rutin sağlık hizmetlerinin yetersiz kaldığı, ek özel uygulamalara gereksinim duyulan tüm durumlardır. (Uçak, tren, otobüs gibi büyük kazalar, kimyasal yangınlar, sabotajlar vb.)

ODD sınıflandırması, sağlık hizmetleri yönünden hasta veya yaralı sayısına göre yapılmaktadır;

- **Basit-hafif ODD (minor disaster):** En az 25 kişinin yaralanması veya 10 kişinin hastaneye yatırılarak tedavi edilmesidir.
- **Orta derecedeki ODD (moderate disaster):** En az 100 kişinin yaralanması veya 50 kişinin hastaneye yatırılarak tedavi edilmesidir.
- **Büyük ODD (major disaster):** En az 1000 kişinin yaralanması veya 250 kişinin hastaneye yatırılarak tedavi edilmesidir.

Olağandışı durumlar, can ve mal kaybı yaratabileceği gibi, insanların temel ihtiyaçlarını karşılamakta zorlanmalarına neden olur. Bu ihtiyaçların herhangi bir nedenle aksaması, yaşamsal faaliyetleri durdurabilir ve mevcut toplumsal düzen ihtiyaçlara cevap veremeyebilir. Bu aşamada toplumsal düzeni destekleyecek önlemler gerekir.

1.1.1. Afetin Büyüklüğünü Etkileyen Faktörler

Afetin büyüklüğü genel olarak; olayın neden olduğu can kayıpları, yaralanmalar, yapısal hasarlar, sosyal ve ekonomik kayıpların büyüklükleri ile değerlendirilir.

Afetin büyüklüğünü etkileyen etmenler;

- Afetin fiziksel büyüklüğü,
- Afetin yerleşim alanlarına uzaklığı,
- Afetten etkilenen toplumun gelişmişlik düzeyi,
- Afet riski bulunan bölgelerdeki nüfus artışının hızı,
- Afet riski bulunan bölgelerdeki hızlı, denetimsiz sanayileşme ve yapılaşma,
- Toplumun afet hakkındaki bilgisizliği, eğitimsizliği veya halkın bilgiye ulaşmadaki zorlukları,
- Afetlere karşı alınacak koruyucu ve önleyici önlemlerin yetersizliği,
- Siyasi çıkarlar, rant kollama ve yozlaşma,
- Doğanın tahribatı veya yanlış kullanımıdır.

1.2. Afetlerin Sınıflandırılması

Afetin türleri ile ilgili farklı yaklaşımlar mevcut olup bazen ikili, bazen üçlü, bazen de dördü sınıflama yapılmaktadır. Ancak, “Avrupa Atlantik Afet Müdahale Merkezi Yönergesi” ekinde afetler; doğal afetler ve insan kaynaklı afetler olarak sınıflandırılmaktadır.

Doğal afetler, ansızın veya belli bir süreç içinde oluşup yerleşim ve üretim alanlarında alışlagelmiş yaşamı bozarak genel yaşamı etkileyen (can ve mal kaybına neden olan) doğal yer ve hava hareketleridir. Doğal afetler, jeolojik ve meteorolojik afetler olarak ikiye ayrılır. Jeolojik afetlerin kaynağı, yer kabuğu veya yerin derinlikleridir. Jeolojik afetler; depremler, kaya kayması, heyelan ve volkanik patlamalardır. Meteorolojik afetler ise sel, çığ, don, fırtına, kasırga, sis ve dolu olaylarıdır.

Doğal Afetler	Meteorolojik Kaynaklı Doğal Afetler	SEL KURAKLIK DOLU ŞİDDETLİ YAĞIŞ ORMAN YANG. SICAKLIK OZON TABAKASI	ÇIĞ FIRTINA YILDIRIM KAR DON SIS VS.
	Jeolojik Kaynaklı Doğal Afetler	DEPREM VOLKANİK PATLAMALAR	
İnsan Kaynaklı Afetler	ENDÜSTRİYEL AFET. NÜKLEER AFET. KİMYASAL KAZALAR SABOTAJ BİNA YIKILMALARI	YANGINLAR BARAJ KAZALARI TERÖR TRAFİK KAZALARI UÇAK KAZALARI	

Tablo 1.1: Afetlerin sınıflandırılması

Dünya genelindeki doğal afetler ele alınca 31 çeşit doğal afetin 28 tanesini meteorolojik afetlerin oluşturduğu görülür. Doğal afetlerin çeşitleri ve önem sıraları, ülkeden ülkeye de değişmektedir. Örneğin, Akdeniz Bölgesinde doğal afetler kuraklık, seller, orman yangınları, heyelan, dolu fırtınaları, çığlar, donlardır. Ülkemizde ise en sık görülen doğal afet türü deprem ve sık görülen meteorolojik karakterli doğal afetler ise dolu, sel, taşkın, don, orman yangınları, kuraklık, şiddetli yağış, şiddetli rüzgâr, yıldırım, çığ, kar ve fırtınalardır. Dünya Meteoroloji Örgütüne (WMO) göre, sadece 1980'li yıllarda dünyada 700,000 kişi meteorolojik afetlerden dolayı hayatını kaybetmiştir.



Resim 1.1: Doğal afetler

İnsan kaynaklı afetler, insan eliyle meydana gelen afetlerdir. Örneğin, endüstriyel kazalar ya da patlamaların çoğu, çalışanların dikkatsizliği, ilgili makinelerin ve elektrik hatlarının bakımlarının yapılmaması gibi nedenlere bağlı olarak gelişir.

Nükleer ve kimyasal kazalar, sanayi kazaları, trafik kazaları, baraj patlamaları, yangınlar, salgın hastalıklar, savaşlar, terör olayları ile ilgili eylemler, insan kaynaklı afetler içinde yer alır. İnsan kaynaklı afetler, doğal bir afet tarafından da tetiklenebilir. Örneğin, deprem sonrası bir üretim tesisinin hasar görmesi ve bunun sonucunda yangın ya da patlamalarla çevreye zarar vermesi.



Resim 1.2: İnsan kaynaklı afetler

1.2.1. Afetlerin Ortak Özellikleri

Afet ve olağan dışı durumlar, çok farklı biçimlerde ortaya çıkar; ancak yine de bazı ortak özelliklere sahiptir. Söz konusu özellikler şöyle sıralanabilir;

- Afetler, ilk oluştuğu anlarda insanlarda şok etkisi yaratır.
- Oluştugu bölgede yaşayan insanların yaşamlarını tehdit eder ve yaralanmalara neden olur.
- Yaşam kaynaklarına ve altyapıya zarar verir.
- Bazı afetlerin ne zaman olacağı tahmin edilemezken bazıları tahmin edilebilir.
- Bazı afetler aniden gelişir, bazıları ise yavaş gelişir.
- Afetin oluştuğu ilk anlarda organize bir müdahale gerçekleştirilemez.

1.3. Dünyada-Türkiye’de Doğal Afetler ve Önemi

Yeryüzünde her zaman doğa olayları olmuştur. Doğal afetler, insanın doğal dengeyi bozması oranında artarak devam etmektedir. Depremler, sel ve taşkınlar, heyelanlar, çığ, kuraklık ve diğerleri insan yaşamını olumsuz etkilemektedir. Geçmişte afetlerin yok ettiği uygarlıklar bile vardır. Son yıllarda Mexico City (Meksiko şehri, Meksika,1985)’de, Kocaeli (Türkiye,1999)’de, Bam (İran, 2003)’da ve 11 Mart 2011 tarihinde Japonya’nın kuzeyinde (merkez üssü Honşu adasının Sendai bölgesinin 130 kilometre doğusu) meydana gelen depremler, çok sayıda insanın ölmesine ve şehirlerin büyük hasar görmesine neden olmuştur.



Resim 1.3: Filipinler’in Guinsaugon köyünde meydana gelen heyelanda 1800 kişi hayatını kaybetmiştir.

Dünya’da etkili olan 31 doğal afet türü; şiddetlerine, oluşum sürelerine ve etkilerine göre sıralanınca en önemlilerinin; kuraklık, tropikal siklon, bölgesel sel ve taşkınların olduğu görülür. Bu afetlerin ortak özellikleri, önceden tahmin edilerek erken uyarıları yapılan meteorolojik afetler olmalarıdır. Meteorolojik afetler için alınacak önlemler; acil durum planları, iyi çalışan bir erken uyarı sistemidir. Bunlar, olağanüstü hava olaylarına bağlı zararın azaltılmasını sağlayacaktır. 1970 yılında Bangladeş’te meydana gelen şiddetli bir tropikal siklon 300.000 kişinin ölmesine neden olmuştur. Fakat gelişmiş uyarı sistemleri sayesinde benzer tropikal siklonlarda 1992’de 13.000, 1994’te ise sadece 20 kişi hayatını kaybetmiştir.



Resim1.4: 11 Mart 2011 Japonya depremi sonucu oluşan tsunami dalgalarının kıyıdaki etkisi

11 Mart 2011 tarihinde Japonya’da (8,9 büyüklüğünde) yaşanan depremin ardından oluşan tsunamide binlerce kişi hayatını kaybetti ve binlerce kişinin de kayıp olduğu bildirildi (tsunami, depreme oranla, daha çok can ve mal kaybına neden olmuştur). Ayrıca depremde hasar gören Fukuşima nükleer santralinden çevreye nükleer sızıntı yayılmıştır.



Resim1.5: 11 Mart2011 Japonya depremi ve tsunaminin vurduğu Fukuşima Daiichi nükleer santrali

Felaket senaryoları gerçek mi olacak?

"Dünya son yıllarda ardi ardına gelen felaketlerle sarsiliyor. Türkiye bunun en dehşetli örneğini 17 Ağustos 1999'da yaşadı. Bu depremde binlerce insanımızı kaybettik. Yine on binlerce insanın yaşamını yitirdiği Endonezya, Pakistan depremleri, Katrina kasırgası hafızalarda tazeliğini koruyor. Filipinlerde meydana gelen heyelan yüzünden çok sayıda insan hayatını kaybetti. Bütün bu afetlerin yarattığı felaketler herkesin aklına şu soruyu getiriyor: Dünya'ya neler oluyor?"

Gerçekten de Dünya'nın doğal dengesi bozuluyor mu? Büyük depremler, kasırgalar, mega tsunamiler, patlamaya hazır volkanlar, küresel ısınma, buzulların erimesi, hastalık yayan virüsler bunun işaretleri mi? Doğal afetlerde son yıllarda artış mı var? Teknolojik gelişmeler, insanlık için önemli bir tehdit oluşturacak mı? "Yarıdan Sonra" (The Day After) gibi bilimkurgu filmlerinde seyrettiğimiz senaryolar, gelecekte gerçekleşecek mi?"

Bilim adamları, bu yıl da doğal felakete hazırlıklı olunması gerektiğini vurguluyor. Doğal afetlerin en çok etkilediği yerler, hiç kuşkusuz milyonlarca insanın yaşadığı büyük şehirler, yani mega kentlerdir. Nüfusun yoğun olduğu, ekonominin kalbinin attığı mega kentlerde yaşanan doğal afetler, salgın hastalıklara, paniğe ve krizlere daha fazla yol açıyor. Gelişmekte olan ülkelerde tablo daha da vahim bir hâl alıyor. Dünya son iki yıldır, benzeri görülmemiş yoğunlukta doğal afete sahne oldu. Birbirini izleyen depremler, kasırgalar, su baskınları, seller ve tsunamilerde 336.400 kişi yaşamını kaybetti; 307 milyon kişi evsiz barksız kaldı ve zarar gördü.

Maddi hasar toplamıysa 252 milyar ABD dolarıyla rekor seviyeye ulaştı ve Amerikan sigorta şirketlerini zora soktu. Bu maddi hasarın en büyük bölümünü ise 125 milyar ABD dolarıyla Katrina kasırgası oluşturdu."

Türkiye; tektonik oluşumu, jeolojik yapısı, topografik ve meteorolojik özellikleri gibi nedenlerden dolayı, her zaman çeşitli doğal afet tehlikeleriyle karşı karşıya olan bir ülkedir. Ülkemizde başta depremler olmak üzere heyelan, sel, erozyon, kaya ve çığ düşmesi kuraklık görülen başlıca doğal afet türleridir.



Grafik 1.1: Türkiye'de görülen doğal afetlerin yüzdeleri dağılımları

Aktif fay zonları içerisinde bulunan Türkiye'nin doğal afetlerle ilgili istatistik verilerine bakıldığında, depremlerin en tahripkâr doğal afetler olduğu görülmektedir.

Olay	Can Kaybı	Yaralı	Yıkık / Ağır Hasarlı Yapı	Ekonomik Kayıplar (Milyon-\$)
Erzincan Depremi (13-Mart-1992)	650	3,850	6,702	750
Dinar Depremi (1-Ekim-1995)	94	240	4,909	100
Çorum-Amasya Depremi (14-Ağustos-1996)	1	6	707	20
Adana-Ceyhan Depremi (27-Haziran-1998)	145	1,600	9,847	500
İzmit Körfezi Depremi (17-Ağustos-1999)	17,480	43,953	66,441	13,000
Düzce Depremi (12-Kasım-1999)	763	4,948	30,389	750
Afyon-Sultandağı Depremi (3-Şubat-2002)	42	327	4,634	70
Bingöl Depremi (1-Mayıs-2003)	177	520	6,675	135
TOPLAM	19,354	55,444	130,331	15,235

Tablo 1.2: Türkiye’deki son depremlerin yol açtığı kayıplar (1992-2003)

Türkiye’de bugüne dek yaşanmış en büyük ve en şiddetli depremlerden biri 1939 yılında 7,9 büyüklüğünde Erzincan’da meydana gelmiştir. Erzincan depremi, 32.962 kişinin ölümüne ve 116.720 binanın kullanılamaz hale gelmesine neden olmuştur. Erzincan depreminin bir benzeri de 17 Ağustos 1999’da 7,4 büyüklüğünde Kocaeli’nde yaşanmıştır. Kuzeybatı Anadolu’nun tümünde hissedilen Kocaeli depremi, Yalova, Kocaeli, Sakarya, Bolu başta olmak üzere İstanbul, Eskişehir, Bursa, Zonguldak gibi illerde de çok sayıda can kaybına yol açmıştır.

Öte yandan, günümüzde, sadece doğal afetler değil, teknolojik ve insan kaynaklı afetler de insan hayatı, sosyo-ekonomik yapıyı ve çevreyi de etkileyerek geniş boyutlarda zararlara yol açmaktadır. 1945 yılında Japonya’nın Hiroşima ve Nagazaki kentlerine atılan atom bombaları 300.000 kişinin hayatını kaybetmesine ve milyonlarca kişinin sakat kalmasına neden olmuştur. Üzerinden 65 yıl geçmesine karşın atılan bombaların canlılar ve çevre üzerindeki olumsuz etkileri sürmektedir.

Deprem gibi doğal afetlerin neden olduğu tehlikeyi önlemek ve oluşturacağı riskleri sınırlamak ne yazık ki mümkün değildir. Ancak afetlerin verebileceği zararlar ülkemiz genelinde her bireyin afetlere karşı bilgili ve hazırlıklı olması yoluyla azaltılabilir.

UYGULAMA FAALİYETİ

Afetlerle ilgili tanım ve sınıflandırmayı ayırt ediniz.

İşlem Basamakları	Öneriler
➤ Afet ile ilgili tanım ve kavramları ayırt ediniz.	➤ Kavramları birbirleriyle karşılaştırınız.
➤ Afetin büyüklüğünü etkileyen faktörleri ayırt ediniz.	➤ Afetin büyüklüğünü etkileyen faktörleri yazarak çalışınız.
➤ Afetlerin ortak özelliklerini inceleyiniz.	➤ Afetin ortak özelliklerini farklı kaynaklardan araştırınız.
➤ Afetleri sınıflandırınız.	➤ Ambulans ve Acil Bakım Teknikerleri İle Acil Tıp Teknisyenlerinin Çalışma Usul ve Esaslarına Dair Tebliği'ndeki Yetişkin Uygulama ve Çocuk Uygulama Kılavuzunu inceleyiniz.
➤ Dünyada ve Türkiye'de afetlerin önemini açıklayınız.	➤ Türkiye'de meydana gelmiş büyük afetleri araştırınız.

ÖLÇME VE DEĞERLENDİRME

Aşağıdaki soruları dikkatlice okuyarak doğru seçeneği işaretleyiniz.

1. Aşağıdakilerden hangisi, bir olayın veya potansiyelin afet olarak tanımlanmasını sağlayan özelliklerden değildir?
A) Ekolojik dengenin bozulması.
B) Olağan yaşamın ortadan kalkması.
C) Olayın yerleşim bölgesi dışında olması.
D) Dış yardıma gereksinim duyulması.
E) Can ve mal kaybına neden olması.
2. Aşağıdakilerden hangisi, afetin büyüklüğünü etkileyen faktörlerden değildir?
A) Afetin yerleşim alanlarına olan uzaklığı.
B) Afetten etkilenen toplumun gelişmişlik düzeyi.
C) Afet riski bulunan bölgelerdeki denetimsiz sanayileşme.
D) Afetlerin türü hakkında halkı bilgilendirme.
E) Doğanın tahribatı ve yanlış kullanımı.
3. Aşağıdakilerden hangisi, insan eliyle oluşan afetlerdendir?
A) Orman yangınları,
B) Kimyasal patlamalar,
C) Volkanik patlamalar,
D) Erozyon,
E) Kaya düşmesi,
4. Aşağıdakilerden hangisi, meteoroloji kaynaklı afettir?
A) Yıldırım düşmesi,
B) Volkanik patlamalar,
C) Deprem,
D) Baraj kazaları,
E) Nükleer sızıntı,
5. Aşağıdakilerden hangisi, afetlerin ortak özelliklerinden değildir?
A) Afetin olduğu bölgede yaşam kaynakları zarar görür.
B) Afetin ilk anlarında organize müdahale gerçekleşmeyebilir.
C) Oluştugu bölgede insanların yaşamını tehdit eder.
D) Bütün afetler ilk oluştuğları anda insanlarda şok etkisi yaratır.
E) Bütün afetlerin oluşumu önceden tahmin edilebilir.

DEĞERLENDİRME

Cevaplarınızı cevap anahtarıyla karşılaştırınız. Yanlış cevap verdiğiniz ya da cevap verirken tereddüt ettiğiniz sorularla ilgili konuları faaliyete geri dönerek tekrarlayınız. Cevaplarınızın tümü doğru ise bir sonraki öğrenme faaliyetine geçiniz.

ÖĞRENME FAALİYETİ-2

AMAÇ

Afet yönetimini ayırt edebileceksiniz.

ARAŞTIRMA

- Bulduğunuz ilde “İl Afet Yönetimi Planlamasını” araştırınız. Elde ettiğiniz bilgilerden sunu hazırlayarak sınıf ortamında arkadaşlarınızla paylaşınız.
- Afetin evrelerini farklı kaynaklardan araştırınız. Elde ettiğiniz bilgileri sınıf ortamında arkadaşlarınızla tartışınız.

2. AFET YÖNETİMİ VE PLANLAMASI

Son 30 yıl içinde dünyada meydana gelen afetler nedeni ile üç milyona yakın insan hayatını kaybetti. Yaklaşık iki milyar insan afetlerden dolayı mağdur oldu. Bu afetlerde ortaya çıkan maddi zarar ise ölçülemeyecek kadar büyüktür.

Ülkemizde doğal afetlerle sıkça karşılaşmaktadır. Önümüzdeki yıllarda da afetler olacaktır. Depremler, sel baskınları, yangınlar, heyelanlar ve çığ düşmeleri olmaya devam edecektir. Trafik kazaları, uçak kazaları, nükleer kazalar, terörist faaliyetler gibi insan eliyle oluşan afetlerle de her gün karşı karşıya kalmaktayız. Ülkemizde, son yıllarda afetleri önleme ve hazırlıklı olma veya afetleri en az zararla atlama konularında çok önemli çalışmalar yapılmaktadır.

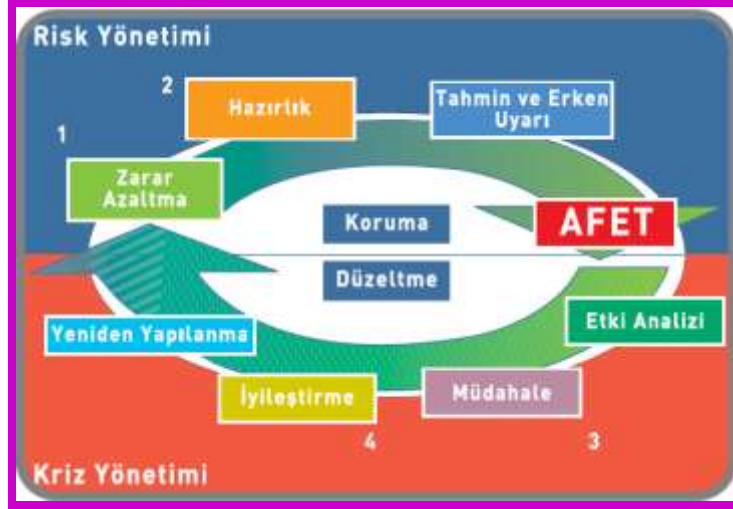
2.1. Afet Yönetimi

Afet Yönetimi: Afetlerin önlenmesi, zararlarının yok edilmesi veya azaltılması amacıyla; afet öncesi, afet anı ve afet sonrasında yapılması gereken faaliyetlerin planlanması, yönlendirilmesi, desteklenmesi, koordine edilmesi, uygulanması için toplumun tüm kurum ve kuruluşlarıyla kaynaklarının kullanılmasıdır.

Afet yönetimi, **zarar azaltma, hazırlık, müdahale ve iyileştirme** olmak üzere 4 temel evreden oluşur. Afet yönetim döngüsü olarak adlandırılan bu dört evreyi bir birbirlerinden kesin olarak ayırmak mümkün değildir; çünkü bu evrelerin bazen aynı anda yürütülmesi gerekebilir.

Bir önceki evrede yapılan faaliyetlerin etkinliği, büyük ölçüde bir sonraki evrede yapılacak faaliyetlerin başarısını etkilediğinden afetlerin en az zararla atlatılabilmesi için her bir evrenin dikkatle ele alınması gerekir. İlgili evrede yapılması gerekenler eksiksiz tüm teknolojik ve yönetsel yetenekler kullanılarak yapılır.

Afet öncesi faaliyetleri oluşturan zarar azaltma ve hazırlık evrelerindeki çalışmalar risk yönetimi çerçevesinde, afet sonrası faaliyetleri oluşturan müdahale ve iyileştirme evrelerindeki çalışmalar ise kriz yönetimi çerçevesinde yürütülür.



Şema 2.1: Afet yönetim döngüsü

Risk, belirli bir tehlikenin, tehlike altındaki unsurlara ve bunların zarar veya hasar görülebilirliklerine bağlı olarak verebileceği zararları ifade eder.

Risk yönetimi, afetler sonrasında oluşabilecek zarar ve olumsuzlukların en aza indirilebilmesi için niteliklerinin araştırılması ve zararları azaltmak üzere önceden alınabilecek etkin önlemlerin belirlenmesi ve uygulanmasıdır.



Şema 2.2: Risk yönetim modeli

Kriz, olağanüstü bir olay veya afet ile ortaya çıkan güç durum ve dönemler olarak tanımlanır.

Kriz yönetimi, afet durumunda oluşan sorunların belirlenip en kısa sürede en az zararlarla atlatılması için gerekli kararların süratle alınması ve uygulanması faaliyetlerini kapsar. Kriz yönetimi, etki analizi, müdahale, iyileştirme ve yeniden yapılandırma evrelerini kapsar.

Kriz yönetiminin temel öğeleri:

- Afet/ODD yönetim sistemi tesisi,
- Karar destek sistemleri kurma ve risk yönetimi,
- Diğer müdahalecilerle koordinasyon,
- Finansman temini ve kontrolü,
- Lojistik hazırlık ve destektir.

Afet yönetimi içinde yer alan 4 evrenin özellikleri ve bu evrelerde yapılacak çalışmalar aşağıda açıklanmıştır.

2.1.1. Afet Yönetim Evreleri

Afet yönetimi, çok katmanlı ve çok aşamalı bir süreçtir. Bireyden başlayıp, ulusal, uluslar arası birçok kamu, özel kurum ve kuruluşlar bu sürecin belirli noktalarında yer alır. Çok aşamalıdır; çünkü içinde, zarar azaltma, hazırlıklı olma, müdahale ve iyileştirme aşamalarını barındırır.

2.1.1.1. Zarar Azaltma

Zarar azaltma evresi; afet tehlikesinin önlenmesi veya büyük kayıplar doğurmaması için alınması gereken tüm önlemler ve faaliyetleri içerir. Bu faaliyetler, birçok kurum ve kuruluşlarla çeşitli disiplinlerin belirli bir hedef doğrultusunda çalışmasını gerektirir. Zarar azaltma evresi, iyileştirme evresindeki faaliyetlerle birlikte başlar ve yeni bir afet olana kadar devam eder. Bu evrede yürütülen faaliyetler, ülke, bölge ve yerleşme birimi ölçeğinde olmak üzere çok geniş uygulama alanı gösterir.

2.1.1.2. Hazırlık

Hazırlık evresi; olası bir afette ortaya çıkabilecek kayıpların ve tehlikelerin giderilmesi ve tehdit altındaki canlıların kurtarılması, kayıpların bulunması ve acil yardım gereksinmelerinin karşılanması amacıyla arama-kurtarma kabiliyetinin geliştirilmesi ve zinde tutulması için gerekenlerin yapılmasıdır. Ayrıca, afet sonrasında hemen başvurulacak sağlık, barınma ve günlük tüketim konularındaki gereksinmeler için stok oluşturma ve dağıtım hizmetlerinin yürütülmesine ilişkin ilkelerin belirlenmesi ve uygulamaların yapılandırılması işlerini kapsar.

Zarar azaltma evresinde alınan önlemlerle olayların durdurulması veya önlenmesi her zaman mümkün olmayabilir. Bu nedenle hazırlık evresinde insanların can ve mal kayıplarını en aza indirmek ve milli servetleri afetlerin yıkıcı etkilerinden korumak için bazı faaliyetlerin yürütülmesi gerekir.

Bu faaliyetler arasında;

- Merkezi düzeyde afet yönetimi ile ilgili planların hazırlanması ve geliştirilmesi,
- İl ve ilçe düzeyinde “Acil Yardım Planlarının” hazırlanması ve geliştirilmesi,
- Bu planlarda görevli personelin görev tanımlarının (neyi, nerede, hangi araçlarla nasıl yapacağı) belirlenmesi,
- Bu planlarda görev ve sorumluluk verilen personelin eğitim ve tatbikatlarla bilgi düzeylerinin geliştirilmesi,
- Gerektiğinde bölge teçhizat merkezleri kurulması ve kritik malzemelerin stoklanması,
- Arama-Kurtarma faaliyetlerinin örgütlenmesi, geliştirilmesi, eğitimi ve yaygınlaştırılması,
- Alarm ve erken uyarı sistemlerinin kurulması, işletilmesi ve geliştirilmesi gibi ana faaliyetler sayılabilir.

Hazırlık evresindeki faaliyetler, yalnızca afetin alarm süresi içerisinde yapılan kısa süreli faaliyetler olarak görülmemelidir. Bu faaliyetler olayın yıkıcı etkilerini azaltacak ve insanların canı, malı ve milli servetleri koruyacak uzun ve kısa süreli birçok faaliyeti de içerebilir. Bu yönüyle de zarar azaltma evresinde belirtilen faaliyetlerle iç içedir.

2.1.1.3. Müdahale

Müdahale evresi; afet sırasında veya hemen sonrasında, mümkün olan en kısa süre içerisinde çok sayıda insan hayatını kurtarma, yaralıların tedavisini sağlama, açıkta kalanların, barınma, beslenme, tahliye, korunma, ısınma, güvenlik ve psikolojik destek gibi hayati gereksinimlerini karşılama çalışmalarının tümüdür.

Müdahale evresinde yapılacak tüm faaliyetler devletin tüm güç ve kaynaklarının en hızlı şekilde ve etkili yöntemlerle afet bölgesinde kullanılmasını amaçlar. Bu nedenle çok iyi bir koordinasyon gerektirmekte ve olağanüstü hazırlık ve yetkiye ihtiyaç duyulmaktadır. Bu süreç, afetin oluşundan hemen sonra yapılan müdahale ile başlar ve çok kısa süreli olabileceği gibi, afetin büyüklüğüne bağlı olarak uzayabilir. Müdahaledeki ana hedef, söz konusu faaliyetleri en kısa süre içerisinde ve en uygun yöntemlerle gerçekleştirmektir.

2.1.1.4. İyileştirme

İyileştirme evresi; afete uğrayan toplumun yaşam koşullarını yeniden oluşturma amacıyla olası afet risklerini azaltmak ve gerekli düzenlemeleri yapmak için alınan kararlar ve faaliyetlerin tümüdür. Bu evre, afetin oluşundan hemen sonra başlar ve afetin büyüklüğüne bağlı olarak 1-2 yıl sürebilir.

Afet ile ortaya çıkan acil duruma ilişkin görevlerin yerine getirilmesinden sonra ilk yapılacak çalışma yerel toplulukların ve bireylerin afet öncesi yaşam koşullarına kavuşturulmasıdır. Bu çalışmaları mümkün olduğunca kısa sürede tamamlamak, iyileştirme evresinin temel amacıdır.

İyileştirme evresi;

- Yerel ve çok yönlü bir çalışmadır.
- Afet yönetiminin de gözden geçirilmesini gerektirebilir.
- Tekrarlanabilir afet tehlikesi karşısında daha güçlü olmayı gerektirir.
- Eskiye göre daha üstün standartları yakalamaktır.

ÖNCESİ	Zarar Azaltma: Risklerin, afete dönüşmemesi için yaratacağı kayıp ve zararları azaltmaya yönelik çalışmalardır. Öncelikle tehlikeler belirlenir ve bunların oluşturduğu riskler incelenir. Bu risklerden korunmaya ve onlardan beklenen zararların azaltılmasına yönelik önlemler saptanır, planlanır ve uygulanır.	Hazırlık: Afetlere karşı, müdahale kapasitesinin etkili ve verimli kullanılabilmesini hedefleyen ekiplerin kurulması, eğitim, planlama, vb. çalışmalardır. ikincil koruma olarak tanımlanan tahmin ve erken uyarı da geliştirilip uygulanır.
	AFET	
SONRASI	Müdahale: Olayın ortaya çıkmasını takiben kayıp ve zararların büyümemesi için yapılan çalışmalardır. Örneğin depremden sonra arama ve kurtarma faaliyetleri veya yaralılara tıbbi müdahale bu aşamadaki etkinliklerdendir. Öncelikle etki ve ihtiyaç analizi yapılarak olayın niteliği ve boyutu anlaşılmalıdır. Oluşan zararın boyutu ve türü açısından, harekete geçirilecek birimler belirlenir.	
	İyileştirme: Müdahale çalışmalarının sona ermesiyle, hayatın normale dönmesi çalışmaları başlar. Rehabilitasyon sürecinin ekonomik boyutu, doğal ve yapay çevrenin yeniden yapılandırılması, kayıpların olanaklar ölçüsünde karşılanması, işsizliğe karşı önlemler şeklinde sıralanabilir. Sağlık boyutu ise afet ve afetin neden olduğu olumsuz koşullara bağlı hastalanma ve yaralanmaların tedavisi, sekellerin rehabilitasyonu ve ruhsal sorunlara yönelik uzun yıllara yayılan hizmetleri içerir.	

Tablo 2.1: Afet yönetim evreleri

2.2. Türkiye’de Afet Yönetimi

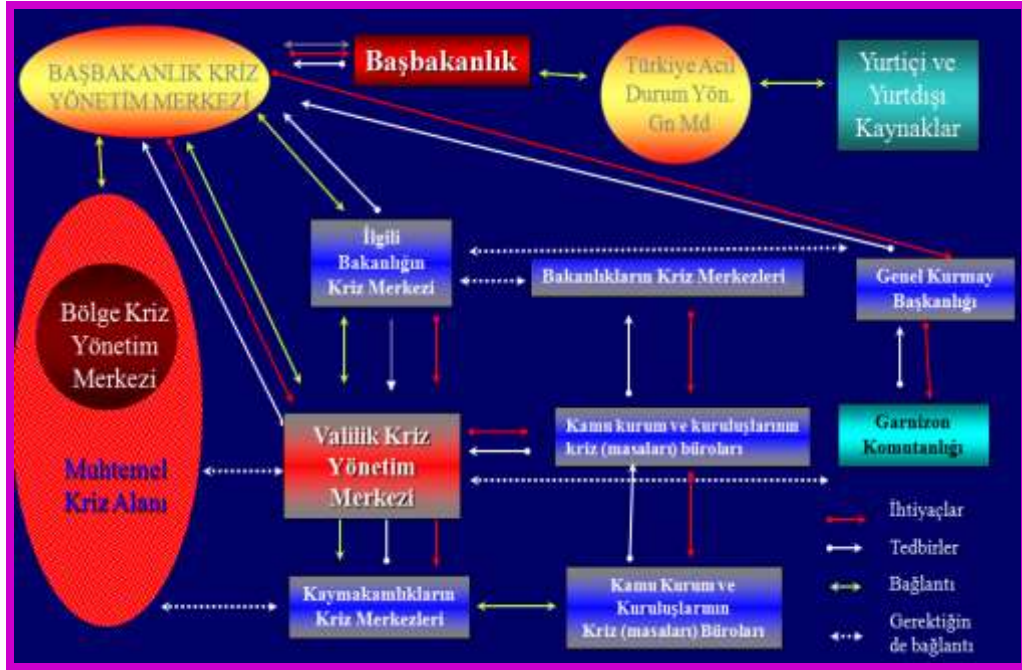
Dünyada ve ülkemizde iklim ve çevre koşullarındaki bozulma, çarpık kentleşme afetlerin şiddeti ve sıklığını artırmıştır. Bu nedenle afetlerin ekonomik ve sosyal maliyetleri ciddi boyutlara ulaşmıştır. Yaşanan afetler risk yönetiminde bütüncül yaklaşımın önemini artırmaktadır.

Türkiye’de afet yönetimi;

- Ulusal düzeyde, afet ve kriz yönetimi,
- İl düzeyinde, afet/kriz yönetimi olarak ele alınmıştır.

2.2.1. Ulusal Düzeyde Afet ve Kriz Yönetimi

Ülkemizde afet yönetiminin etkin ve bütüncül bir kurumsal ve yasal yapıya kavuşturulması amacıyla, 17.06.2009 tarih ve 5902 sayılı Afet ve Acil Durum Yönetimi Başkanlığının Teşkilat ve Görevleri Hakkında Kanun ile **Türkiye Acil Durum Yönetimi Başkanlığı** kurulmuştur. Afet İşleri Genel Müdürlüğü (Bayındırlık ve İskân Bakanlığı) ve Sivil Savunma Genel Müdürlüğü (İçişleri Bakanlığı) Türkiye Afet ve Acil Durum Yönetimi Başkanlığı adı ile tek çatı altında toplanmıştır. Kurum Başbakanlığa bağlıdır. Sağlık Bakanlığı dâhil bütün kurumlar **Başbakanlık Afet ve Acil Durum Yönetimi Başkanlığı** emir ve koordinasyonu altında çalışır.



Şema 2.3: Ulusal kriz ve afet yönetim aşamaları

Ulusal güvenliği tehdit eden büyüklükteki doğal afetler, teknolojik kazalar ile nüfus hareketlerinde acil durum yönetimini yürütmek ve afet öncesi, afet anı ve afet sonrasında faaliyetleri yürütmekle sorumlu kurumlar arasında gerekli koordinasyonu sağlamaktan, **Başbakanlık Afet ve Acil Durum Yönetimi Başkanlığı** sorumludur.



Şekil 2.1: Başbakanlık Afet ve Acil Durum Yönetimi Başkanlığı Kurumlararası Koordinasyonu

Krizin önlenmesinde, afet yönetim evreleri döngüsünün sağlıklı işlemesi gerekir. Sadece ulusal düzeyde kriz planlarının hazırlanması yeterli değildir. Planlamalar, en alt düzeyden başlayarak, mahalli kurumlar, il afet ve ulusal kriz yönetimleri planlanır. Bu yerel veya bölgesel planlar ülke afet ve kriz planlarıyla birleştirilir.

2.2.2. İl Düzeyinde Afet/Kriz Yönetimi

Afet çalışması çok geniş kapsamlı bir çalışma olup toplumun her kesimine büyük görevler düşer. Bu görevlerin paylaşımı nasıl organize olacağı ve işbirliğinin nasıl sağlanacağı afet öncesinde yapılacak çalışmalarla belirlenir. Afet ve olağanüstü durumlara karşı etkin bir müdahale, önceden yapılacak hazırlıklar ve mevcut kaynakların önceden planlanmasını gerektirir.

7269 sayılı kanuna istinaden çıkarılan 88/12777 sayılı “Afetlere İlişkin Acil Yardım Teşkilatı ve Planlama Esaslarına Dair Yönetmelik” gereğince, il ve ilçelerdeki hizmet grupları kendi konularını kapsayan detaylı acil yardım planlarını hazırlamakla yükümlüdür.

İl düzeyinde bütün kurumların yaptığı acil yardım planları valilik bünyesinde birleşerek il afet planı oluşturulur. Resmî, özel, sivil ve askeri kuruluşlar valilik bünyesinde kurulan “Kriz merkezi”de temsilcileri vasıtasıyla bir araya gelerek afet/ODD ile kriz yönetimini yapar.



Şema 2.4: İl afet ve kriz yönetimi bileşenleri

Bir afet meydana geldiğinde, toplanacak olan Kriz Değerlendirme ve Takip Kurulunun kararı doğrultusunda kriz merkezi, daha önceden belirlenmiş ve seçilmiş personel ile dönüşümlü olarak hizmet verir. Oluşum şemasında gösterildiği gibi, il afet ve kriz yönetimi bileşenleri oluşturulur. Acil yardım planlarına göre kriz dönemlerinde, il ve ilçelerde 13 hizmet grubu görev alır.

2.2.2.1. İl Afet Planında Sağlık Yönetimi

İl afet planı, ildeki önemli kuruluşların koordineli ve bir arada çalışmasını sağlamak için oluşturulur. İl sağlık müdürlükleri, bu plan içinde “İlk Yardım ve Sağlık Hizmetleri Grubu” içinde yer alır. İlk yardım ve sağlık hizmetleri grubunun başkanı, il sağlık müdürüdür. İlk yardım ve sağlık hizmetleri grubu, oluşabilecek afete karşı kullanılacak kaynakların planlamasını ve kaynakların afet bölgesine ulaştırılmasını, afet sırasında afetzedelere etkili ve hızlı bir acil yardımı planlar. Bu planlar, il afet yardım planlarına eklenir.

İlk yardım ve sağlık hizmetleri grubu, hizmet alanları bakımından dört servise ayrılmıştır.

- **İlk yardım ve ambulans servisi:** Görevleri ve koordinasyonu acil sağlık hizmetleri şubesi tarafından yürütülür. Başkanı, şubeden sorumlu sağlık müdür yardımcısıdır. Görev alan kurumlar; il sağlık müdürlüğü, büyükşehir ve ilçe başkanlıkları, il sivil savunma müdürlüğü, Kızılay, diğer sağlık kuruluşları ve ilk yardım ve ambulans ekipleridir.

- **Hastane servisi:** Bölgedeki hastaneler afet durumunda görevlendirildikleri konuda her türlü tıbbi ve cerrahi müdahaleyi yaparlar. Hastanelerden “Hastane Afet Planlarını” (HAP) devreye sokmaları ve buna göre işlemlere başlamaları istenir. Hastaneler servisinin görevleri ve koordinasyonu Yataklı Tedavi Kurumları Şubesi tarafından yürütülür. Başkanı Yataklı Tedaviden sorumlu İl Sağlık Müdür yardımcısıdır. İldeki kamuya ve özel kuruluşlara ait bütün hastaneler ve tesisler bu serviste görev alır.
- **Temel sağlık hizmetleri servisi:** Temel sağlık hizmetleri servisinin görev ve koordinasyonu çevre sağlığı şubesi tarafından yürütülür. Başkanı çevre sağlığı şubesinden sorumlu sağlık müdür yardımcısıdır. Bu serviste belediyeler, Kızılay, sağlık müdürlüğü ve diğer ilgili kuruluşlar görev alır.
- **Ölüleri tespit ve gömme servisi:** Afet nedeni ile meydana gelen ölümlerde ölümlerin kimliklerinin tespiti ve gömme işlemleri ile ilgili idari ve dini bütün işlemleri yapar. Bu servis, büyükşehir ve ilçe belediyeleri ile birlikte koordineli yürütür. (Belediyeler, müftülük, nüfus müdürlüğü, Kızılay, askeri birlik, sağlık müdürlüğü ve diğer kuruluşlarda tespit ve gömme servisi ile beraber çalışır).



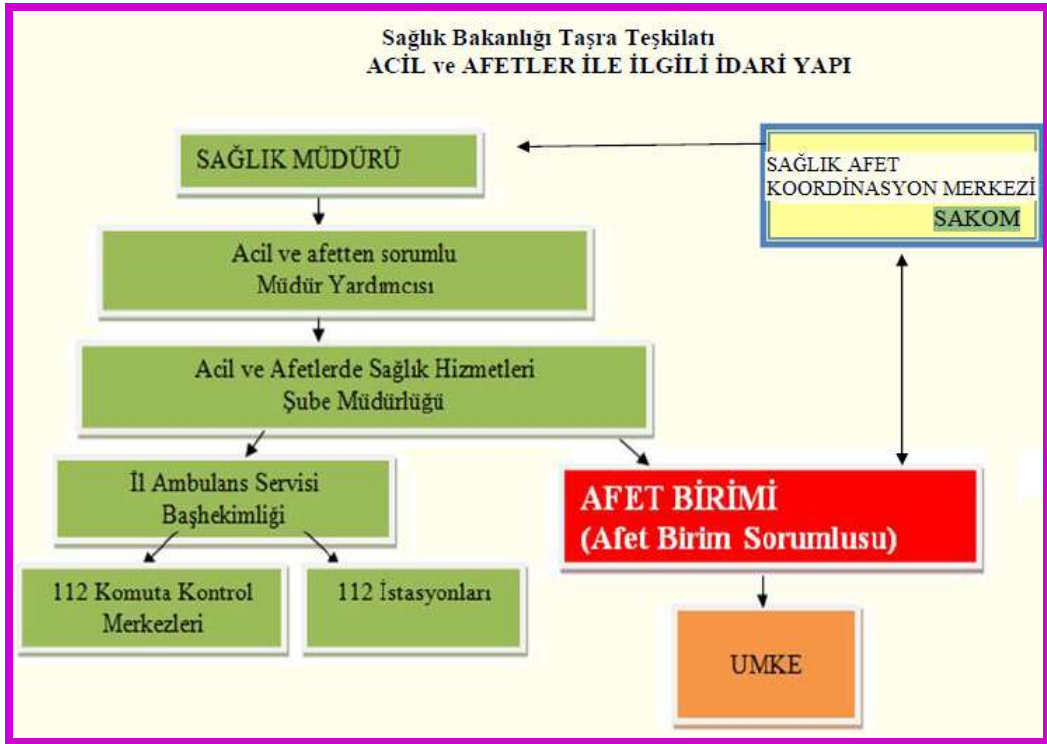
Şema 2.5: İlk yardım ve sağlık hizmetleri grubu yönetimi

İlk yardım ve sağlık hizmetleri grubunun afetlerdeki görevleri;

- Hafif yaralılar ve hastalar için afet bölgesinde ilk tıbbi önlemleri alır.
- Tedavisi gereken hastaların ve yaralıların hastaneye gönderilmesini sağlar.
- Sabit ve seyyar yataklı tedavi kurumlarında yatak kapasitelerini artırıcı ve tedavi hizmetlerini hızlandırıcı önlemleri alır.
- Çevre sağlığı için gerekli çalışmaları yapar.
- Bulaşıcı hastalıklara karşı gerekli önlemleri alır.
- Aşı, ilaç ve gerekli olan diğer tıbbi malzemelerin teminini sağlar.
- Ölümlerin kimliklerini tespit eder.
- Ölümlerin gömülmesi ile ilgili dini, idari ve fiili işlemleri yapar.

Sağlık Bakanlığının taşra teşkilatlarında, afet ve olağandışı durumlarda görev yapmak üzere Ulusal Medikal Kurtarma Ekipleri (UMKE) kurulmuştur. UMKE, yurdumuzda ve yurt dışında olası afetlerde eğitilmiş ve ihtiyaca uygun donatılmış ekipler aracılığı ile en kısa sürede medikal kurtarma hizmetlerinin sunulmasını sağlar. Hasta veya yaralı naklinin hızlı ve güvenli olarak sağlanması hizmetlerinde görev alır. Ülke genelinde veya bölgesel düzeydeki afetlerde profesyonel müdahalede bulunacak özellikle gönüllü sağlık personelinin oluşur.

İl Sağlık Afet Birimleri ve UMKE'nin görev ve sorumlulukları ile çalışma usul ve esasları, 2010 yılında yayınlanan "Afetlerde Sağlık Hizmetleri Birimi ve Ulusal Medikal Kurtarma Ekiplerinin Çalışma Usul ve Esaslarına Dair Yönerge"ye göre düzenlenmiştir.



Şema 2.6: Sağlık müdürlüklerindeki acil ve afetlerle ilgili idari yapı

Afetlerde/ODD'de bilgi akışı; bütün kamu veya özel kurumlar kriz masaları üzerinden il sağlık müdürlüğü, valilik, bakanlık ve başbakanlık (**Başbakanlık Afet ve Acil Durum Yönetimi Başkanlığı**) şeklinde yürütülür.



Őema 2.7: ODD bilgi akıŐ Őeması

Afet yönetim sisteminin başarılı olabilmesi için yalnızca kamu kurum ve kuruluşların çaba ve çalışmaları yeterli değildir. Afet yönetiminin bütün süreçlerine toplumun bütün kesimlerinin katılımı sağlanmalıdır. Bu süreçlere toplumun etkin katılımını sağlayacak projelerin geliştirilmesi ve eğitim programlarının düzenlenmesi yazılı ve görsel iletişim araçlarının halkı doğru bilgilendirmesi ve gönüllülük sisteminin geliştirilmesi gerekir. Konunun ülke gündeminde tutulması ve toplumda afet kültürünün yerleşmesini sağlamak, yukarıda sıralanan faaliyetleri düzenlemekle mümkün olur.

UYGULAMA FAALİYETİ

Afet yönetimini ayırt edebileceksiniz.

İşlem Basamakları	Öneriler
➤ Afet yönetimini açıklayınız.	➤ Afet yönetim döngüsünü şema üzerinde inceleyiniz.
➤ Afet yönetim evrelerini sıralayınız.	➤ Afet yönetim evrelerini şema üzerinde inceleyiniz.
➤ Türkiye'deki afet yönetimini açıklayınız.	➤ Türkiye'deki afet yönetimini şema üzerinde inceleyiniz.
➤ İl düzeyindeki afet yönetimini açıklayınız.	➤ İl düzeyindeki afet yönetimini şema üzerinde inceleyiniz.
➤ İl afet planındaki sağlık yönetimi yapısını inceleyiniz.	➤ İl afet planındaki sağlık yönetimini şema üzerinde inceleyiniz. ➤ Yönetim işlerinde hiyerarşik düzeni takip etmek gerektiğini unutmayınız.

ÖLÇME VE DEĞERLENDİRME

Aşağıdaki soruları dikkatlice okuyarak doğru seçeneği işaretleyiniz.

1. Aşağıdakilerden hangisi, afet sırasında risk yönetim aşamasında yer alır?
A) Hazırlık.
B) Yeniden yapılanma.
C) İyileştirme.
D) Müdahale.
E) Etki analizi.
2. Aşağıdakilerden hangisi, afeti yönetim evrelerinden değildir?
A) İyileştirme.
B) Hazırlık.
C) Müdahale.
D) Risk analizi.
E) Zarar azaltma.
3. İl afet ve kriz yönetiminde hangi hizmet grubu yer almaz?
A) Ulaşım hizmetleri grubu
B) Temizlik hizmetleri grubu
C) Elektrik hizmetleri grubu
D) İlk yardım ve sağlık hizmetleri grubu
E) Tarım hizmetleri grubu
4. Aşağıdakilerden hangisi ilk yardım ve sağlık hizmetleri grubunun afetlerdeki görevleri arasında yer alır?
A) Afetten kaynaklanan ekonomik kayıpları giderir.
B) Afet bölgeleri arasındaki ulaşımı sağlar.
C) Geçici yerleşim merkezleri kurar.
D) Kurtarma çıkarma hizmetlerini yapar.
E) Ölülerin kimliklerini tespit eder.
5. Afetlerde, ulusal düzeyde organizasyonu sağlayan kurum hangisidir?
A) Kızılay Genel Müdürlüğü.
B) Ulaştırma Bakanlığı.
C) İçişleri Bakanlığı.
D) Afet ve Acil Durum Yönetimi Başkanlığı.
E) Sağlık Bakanlığı.

DEĞERLENDİRME

Cevaplarınızı cevap anahtarıyla karşılaştırınız. Yanlış cevap verdiğiniz ya da cevap verirken tereddüt ettiğiniz sorularla ilgili konuları faaliyete geri dönerek tekrarlayınız. Cevaplarınızın tümü doğru ise bir sonraki öğrenme faaliyetine geçiniz.

ÖĞRENME FAALİYETİ– 3

AMAÇ

Acil sağlık hizmetlerinde olağan dışı durum organizasyonunu inceleyebileceksiniz.

ARAŞTIRMA

- Olağan dışı durum yönetimi evrelerini araştırarak bir sunu hazırlayınız ve sınıfta arkadaşlarınızla değerlendiriniz.
- Olağan dışı durum şeması hazırlayarak aşamalarını arkadaşlarınızla tartışınız.

3. ACİL SAĞLIK HİZMETLERİNDE OLAĞAN DIŞI DURUM ORGANİZASYONU

Olağan dışı durum; rutin sağlık hizmetlerinin yetersiz kaldığı, ek özel uygulamalara gereksinim duyulan tüm durumlardır.

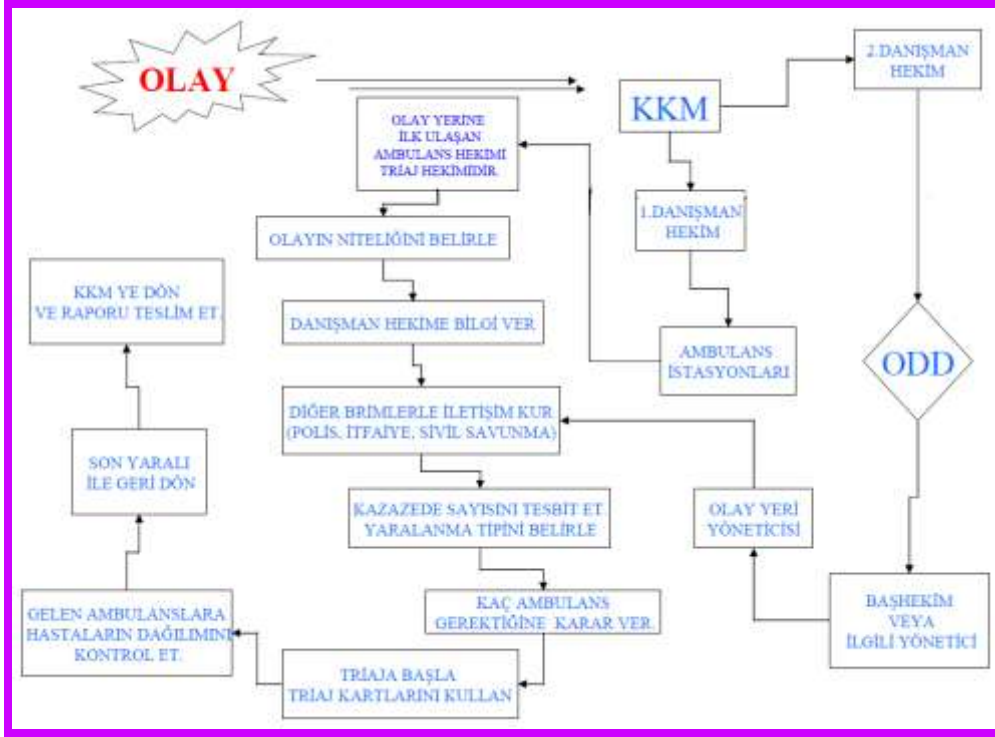
3.1. Olayın Komuta Edilmesi

Olay yeri komutasında, tüm bu olayların gerçekleştirilmesi sırasında komuta kontrol merkezi danışman hekimi ve sahadaki **olay yeri yöneticisi** sürekli olarak birbirleri ile telsiz bağlantısı üzerinden haberleşirler. Böylece gereksinim duyulan destek hizmetlerini organize koordine ederler. Olayın komuta edilmesindeki aşamalar:

- Olayın kayıt işlemleri en başından itibaren merkezde yapılır. Bildirilen vakalar ölü ya da yaralı olsun merkez tarafından kayıt altına alınır.
- Vakalar için uygun hastaneler ile bağlantı kurularak hazırlıklı olmaları sağlanır.
- Gerektiği durumlarda uygun hastanelerin afetzedelere hazırlanmasının sağlanması için başka hastanelere tahliye işlemleri yapılarak hastane boşaltılır.
- Gerektiğinde bu hastanelere destek ekiplerin ulaşmasını sağlamak amacı ile gerekli organizasyonlar yapılır.
- Olay yeri kontrol altına alınarak riskler ortadan kaldırılır. Hastaneler ve ilgili birimlerden sonuçlar alınarak olayın durum raporu hazırlanır.

Acil sağlık hizmetlerinde olağan dışı durum değerlendirme ölçütleri:

- Vaka sayısı
- Olay türü
- Olayın şiddeti
- Risk analizi



Şekil 3.1: Olağan dışı durum yönetimi

3.2. Olağan Dışı Durum Yönetimi Aşamaları

Olağan dışı durum yönetiminin aşamaları genel olarak dört dönem olarak ele alınır.

- **Birinci dönem:** İhbarın alınması ile başlayan dönemdir. Akut dönem olarak da adlandırılır. Toplum gönüllüleri örgütlenmeleri özellikle bu dönemde yararlı olur. Bu dönem ortalama 10-15 dakika sürer.



Resim 3.1: İhbarın komuta kontrol merkezine gelmesi

- **İkinci dönem:** Sağlık çalışanları tarafından olay yerinde ve merkezde durum değerlendirmesi yapılır. Olay yerinde ilk vakaların alınması ile başlayıp, vakaların yönlendirilen hastanelere nakledilmesine kadar geçen dönemdir. Gelen ilk profesyonellerin davranışları belirleyici olmaktadır. Toplumun ve profesyonellerin bu döneme yönelik özel olarak eğitilmesi gerekmektedir. Bu dönem yaklaşık olarak 30 dakikada tamamlanır.



Resim 3.2: Olay yerine gelen ilk ekibin durum değerlendirmesi yapması

- **Üçüncü dönem:** Vakaların ilk müdahaleleri olay yerinde tamamlanır. İleri tıbbi müdahale ve tedavi gereken vakaların nakillerinin gerçekleştirilmesi ile tamamlanan dönemdir. Nakil hizmetinde ilk ve ikincil nakil birlikte planlanmalıdır. Bu dönem, ortalama olarak 60-90 dakika kadar sürer.



Resim 3.3: Vakalara olay yerinde tıbbi müdahale edilmesi



Resim 3.4: İleri tıbbi müdahale için vakaların acil servise nakledilmesi

- **Dördüncü dönem:** Tüm vaka bilgilerinin toplanması ve olayın tanımlanması işlemleri yapılır. Olayın ihbar edilmesinden itibaren titizlikle kayıtlar tutulur. Ara ve sonuç raporları hazırlanır. Bu dönem, ortalama olarak 30-40 dakika sürer.



Resim 3.5: Kayıtların tutularak raporun hazırlanması

3.3. Olağan Dışı Durumlarda Rapor ve Kayıtlar

Olayın ihbar edilmesinden itibaren titizlikle ve hızlı bir şekilde bilgiler, kayıt altına alınır. Kayıt altına alınan bu bilgiler ara rapor olarak düzenlenir. Olaylardan sonra en geç iki saat içinde komuta kontrol merkezine rapor hazırlanarak KKM'ye iletilir.

Afetlerde tutulan kayıtlar;

- Afet öncesi sağlık kayıtları,
- Hastane öncesi sağlık kayıtları,
- Hastane sağlık kayıtları,
- Afet bölgesi sağlık kayıtları,

- Ulusal ya da uluslar arası sağlık kayıtları,
- Afet ve kriz sırasında ve sonrasındaki kayıtlarıdır.

Yukarıda yer alan kayıtlar, Birleşmiş Milletler ve Başbakanlık Türkiye Afet ve Acil Durum Yönetimi Başkanlığına, Sağlık Bakanlığı ve Valilik Kriz Merkezine hızlı bir şekilde gönderilir. Sonuç raporları ve analizler ise en geç yedi gün içinde düzenlenerek üst makama sunulur.

..... İL SAĞLIK MÜDÜRLÜĞÜ
ACİL SAĞLIK HİZMETLERİ ŞUBE MÜDÜRLÜĞÜ

Ek: 1

**KOMUTA KONTROL MERKEZİ
OLAĞANDIŞI DURUM FORMU**

KONUSU		TARİH	
OLUŞ ŞEKLİ		SAAT	
OLUŞ YERİ			
BİLDİREN KİŞİ/KURULUŞ	BİLDİRİM YOLU	TELEFON	TELSİZ DİĞER <input type="checkbox"/> <input type="checkbox"/> <input type="checkbox"/>

GÖREVLENDİRİLEN İSTASYONLAR			BİLGİLENDİRİLEN HASTANELER	
SAATİ	KODU	ADI	SAATİ	ADI

BİLGİLENDİRİLEN YETKİLİLER		BİLGİLENDİRİLEN DİĞER KURULUŞLAR	
SAATİ	ADI SOYADI	SAATİ	ADI SOYADI

Düzenleyen
Ad Soyad
İmza
Kontrol Eden
Ad Soyad
İmza

Tablo3.1: Komuta kontrol merkezi olağan dışı durum formu ek: 1

.....İL SAĞLIK MÜDÜRLÜĞÜ
ACİL SAĞLIK HİZMETLERİ ŞUBE MÜDÜRLÜĞÜ

Ek2

KOMUT KONTROL MERKEZİ
OLAĞANDIŞI DURUM FORMU

Tarih:...../...../.....	
SAAT	RAPOR

Düzenleyen
Ad Soyad
İmza

Kontrol Eden
Ad Soyad
İmza

Tablo3.2: Komuta kontrol merkezi olağan dışı durum formu ek: 2

.....İL SAĞLIK MÜDÜRLÜĞÜ
ACİL SAĞLIK HİZMETLERİ ŞUBE MÜDÜRLÜĞÜ

Ek:3

.....ACİL YARDIM İSTASYONU
OLAĞANDIŞI DURUM FORMU

Tarih:...../...../.....	
SAAT	RAPOR

Düzenleyen
Ad Soyad
İmza

Kontrol Eden
Ad Soyad
İmza

Tablo3.3: Acil yardım istasyonu olağan dışı durum formu ek: 3

.....İL SAĞLIK MÜDÜRLÜĞÜ
ACIL SAĞLIK HİZMETLERİ ŞUBE MÜDÜRLÜĞÜ

Ek 4

KKM YARALI/HASTA KAYIT FORMU

Sıra No	Adı Soyadı	Yaş	Cinsiyeti	Adresi Olay Yeri Olus Şekli	Bulgular	T rriaj Kodu	Servis İldiği Hastane	Sonuç

Düzenleyen
Ad Soyad
İmza

Kontrol Eden
Ad Soyad
İmza

Tablo3.4: Komuta kontrol merkezi yaralı / hasta kayıt formu ek: 3

.....İL SAĞLIK MÜDÜRLÜĞÜ
ACIL SAĞLIK HİZMETLERİ ŞUBE MÜDÜRLÜĞÜ

Ek 5

Sıra No	Adı Soyadı	Yaş	Cinsiyeti	Adresli Olay Yeri Oluş Şekli	Ölüm Nedeni	Sonuç

Düzenleyen
Ad Soyad
İmza

Kontrol Eden
Ad Soyad
İmza

Tablo3.5: Ölü kayıt formu ek: 5

UYGULAMA FAALİYETİ

Bu faaliyet ile acil sağlık hizmetlerinde olağan dışı durum organizasyonunu inceleyebileceksiniz.

İşlem Basamakları	Öneriler
➤ Olayın komuta edilmesini açıklayınız.	
➤ Acil sağlık hizmetlerinde olağan dışı durum değerlendirme ölçütlerini sıralayınız.	
➤ Olağan dışı durum yönetimi aşamalarından birinci dönemi açıklayınız.	
➤ Olağan dışı durum yönetimi aşamalarından ikinci dönemi açıklayınız.	
➤ Olağan dışı durum yönetimi aşamalarından üçüncü dönemi açıklayınız.	
➤ Olağan dışı durum yönetimi aşamalarından dördüncü dönemi açıklayınız.	
➤ Afetler ve olağan dışı durumlarda tutulan kayıtları sıralayınız.	➤ Sonuç raporlarının ve analizlerin düzenlenerek en geç yedi gün içinde üst makama sunulacağını unutmayınız.

ÖLÇME VE DEĞERLENDİRME

Aşağıdaki soruları dikkatlice okuyarak doğru seçeneği işaretleyiniz.

1. Aşağıdakilerden hangisi, sahadaki haberleşme işlemi komuta kontrol merkezi ile yapmalıdır?
A) Olay yeri çalışanı.
B) Destek hizmet elemanı.
C) Olay yeri yöneticisi.
D) Ara hizmet elemanı.
E) Hizmet elemanı.
2. Aşağıdakilerden hangisi, acil sağlık hizmetlerinde olağan dışı durum değerlendirme ölçütlerinden değildir?
A) Vaka sayısı.
B) Olay türü.
C) Olayın şiddeti.
D) Vakaların cinsiyeti.
E) Risk analizi.
3. Olağan dışı durum yönetimi aşamalarından birinci dönem, ortalama olarak kaç dakika sürmelidir?
A) 75-90
B) 30-35
C) 45-60
D) 60-75
E) 10-15
4. Aşağıdakilerden hangisi, olay yerinde ilk vakaların alınması ile başlayıp vakaların yönlendirilen hastanelere nakledilmesine kadar geçen dönemdir?
A) Birinci dönem.
B) İkinci dönem.
C) Üçüncü dönem.
D) Dördüncü dönem.
E) Beşinci dönem.
5. Olağan dışı durum yönetimi aşamalarından ara ve sonuç raporları, hangi dönemde hazırlanır?
A) Birinci dönemde
B) İkinci dönemde
C) Üçüncü dönemde
D) Dördüncü dönemde
E) Beşinci dönemde

6. Olađan dıřı durumlarda sonu raporları ve analizler, en ge ka gn iinde dzenlenerek st makama sunulmalıdır?
- A) 3
 - B) 4
 - C) 5
 - D) 6
 - E) 7

DEĐERLENDİRME

Cevaplarınızı cevap anahtarıyla karřılařtırınız. Yanlıř cevap verdiđiniz ya da cevap verirken tereddt ettiđiniz sorularla ilgili konuları faaliyete geri dnerek tekrarlayınız. Cevaplarınızın tm dođru ise bir sonraki đrenme faaliyetine geiniz.

MODÜL DEĞERLENDİRME

Bu modül kapsamında aşağıda listelenen davranışlardan kazandığınız beceriler için **Evet**, kazanamadıklarınız için **Hayır** kutucuklarına (X) işareti koyarak kontrol ediniz.

Değerlendirme Ölçütleri	Evet	Hayır
➤ Afet ile ilgili tanım ve kavramları ayırt ettiniz mi?		
➤ Afetin büyüklüğünü etkileyen faktörleri ayırt ettiniz mi?		
➤ Afetlerin ortak özelliklerini incelediniz mi?		
➤ Afetleri sınıflandırdınız mı?		
➤ Dünyada ve Türkiye’de afetlerin önemini açıkladınız mı?		
➤ Afet yönetimini açıkladınız mı?		
➤ Afet yönetim evrelerini sıraladınız mı?		
➤ Türkiye’deki afet yönetimini açıkladınız mı?		
➤ İl düzeyindeki afet yönetimini açıkladınız mı?		
➤ İl afet planındaki sağlık yönetiminin yapısını incelediniz mi?		
➤ Olayın komuta edilmesini açıkladınız mı?		
➤ Acil sağlık hizmetlerinde olağan dışı durum değerlendirme ölçütlerini sıraladınız mı?		
➤ Olağan dışı durum yönetimi aşamalarından, birinci dönemi açıkladınız mı?		
➤ Olağan dışı durum yönetimi aşamalarından, ikinci dönemi açıkladınız mı?		
➤ Olağan dışı durum yönetimi aşamalarından, üçüncü dönemi açıkladınız mı?		
➤ Olağan dışı durum yönetimi aşamalarından, dördüncü dönemi açıkladınız mı?		
➤ Afetler ve olağan dışı durumlarda tutulan kayıtları sıraladınız mı?		

DEĞERLENDİRME

Değerlendirme sonunda “Hayır” şeklindeki cevaplarınızı bir daha gözden geçiriniz. Kendinizi yeterli görmüyorsanız modülünüzü tekrar ediniz. Bütün cevaplarınız “Evet” ise bir sonraki modüle geçmek için öğretmeninize başvurunuz.

CEVAP ANAHTARLARI

ÖĞRENME FAALİYETİ 1'İN CEVAP ANAHTARI

1	C
2	D
3	B
4	A
5	E

ÖĞRENME FAALİYETİ 2'NİN CEVAP ANAHTARI

1	A
2	D
3	B
4	E
5	D

ÖĞRENME FAALİYETİ 3'ÜN CEVAP ANAHTARI

1	C
2	D
3	E
4	A
5	D
6	E

KAYNAKÇA

- Ankara Valiliği İl Sağlık Müdürlüğü, **Afetlere Hazırlık El Kitabı**, Sağlıkın Başkenti Dersi 16. Sayı, 2. Eki, Ankara, 2010.
- Ergünay, O. “Afete Hazırlık ve Afet Yönetimi”, Türkiye Kızılay Derneği Genel Müdürlüğü Afet Operasyon Merkezi (AFOM), Ankara, 2002.
- ERYILMAZ Mehmet, Ufuk DİZER, **Afet Tıbbı 1**, Ankara, 2005.
- ERYILMAZ Mehmet, Ufuk DİZER, **Afet Tıbbı 2**, Ankara, 2005.
- GÜRER Doğan, **Olağandışı Durumlarda yaşamı Sürdürme**, T.C. Başbakanlık Afet ve Acil Durum Yönetimi Başkanlığı yayını, İstanbul, 2011.
- KUNDAK Seda, Mikdat KADIOĞLU, **İlk 72 Saat**, T.C. Başbakanlık Afet ve Acil Durum Yönetimi Başkanlığı yayını, İstanbul, 2011.
- Sağlık Bakanlığı, Sağlık Projesi Genel Koordinatörlüğü, **Afetlerde Sağlık Hizmetleri Yönetimi**, TAKAV Matbaacılık Yayıncılık A.Ş., 1. Basım, Ankara, 2001.
- SARIKAYA Sezgin, Didem AY, Gürkan ÖZEL, Hakan TOPAÇOĞLU, Sinan YENAL, Rıdvan ATILLA, Özgür KARCIOĞLU, **Alanda Acil Bakım**, Yedi Tepe Üniversitesi Yayınları Sayı 1 İstanbul, 2009.
- T.C. Sağlık Bakanlığı, **Acil Hekimliği Sertifika Programı Temel Eğitim Kitabı**, Sağlık Bakanlığı Yayınları, Koza Basımevi, Ankara, 2009.
- TMMOB, **Afet Sempozyumu Bildiriler Kitabı**, TMMOB İnşaat Mühendisleri Odası, Ankara, Aralık 2007.
- Ulusal Travma ve Acil Cerrahi Derneği, **Hemşire, Tekniker ve teknisyenlere Yönelik Travma ve Resüsitasyon Kursu Kitabı**, Kuban Matbaacılık, Ankara, 2008.
- Uluslararası Katılımlı, **III. Ambulans Rallisi ve Acil Sağlık Hizmetleri Kongresi, Kongre Kitabı**, Ankara, 2007.
- www.ankara112.gov.tr/ 25.04.2011, Saat: 12:30
- www.inonu.edu.tr/23 .04.2011, Saat: 10:11
- www.istanbul112.gov.tr/ 27.04.2011, Saat: 19:22