

T.C.  
MİLLÎ EĞİTİM BAKANLIĞI



# MEGEP

(MESLEKİ EĞİTİM VE ÖĞRETİM SİSTEMİNİN  
GÜÇLENDİRİLMESİ PROJESİ)

**GİYİM ÜRETİM TEKNOLOJİSİ**

**6–12 YAŞ PANTOLON KALIBI**

ANKARA 2006

Milli Eğitim Bakanlığı tarafından geliştirilen modüller;

- Talim ve Terbiye Kurulu Başkanlığının 02.06.2006 tarih ve 269 sayılı Kararı ile onaylanan, Mesleki ve Teknik Eğitim Okul ve Kurumlarında kademeli olarak yaygınlaştırılan 42 alan ve 192 dala ait çerçeve öğretim programlarında amaçlanan mesleki yeterlikleri kazandırmaya yönelik geliştirilmiş öğretim materyalleridir (Ders Notlarıdır).
- Modüller, bireylere mesleki yeterlik kazandırmak ve bireysel öğrenmeye rehberlik etmek amacıyla öğrenme materyali olarak hazırlanmış, denenmek ve geliştirilmek üzere Mesleki ve Teknik Eğitim Okul ve Kurumlarında uygulanmaya başlanmıştır.
- Modüller teknolojik gelişmelere paralel olarak, amaçlanan yeterliği kazandırmak koşulu ile eğitim öğretim sırasında geliştirilebilir ve yapılması önerilen değişiklikler Bakanlıkta ilgili birime bildirilir.
- Örgün ve yaygın eğitim kurumları, işletmeler ve kendi kendine mesleki yeterlik kazanmak isteyen bireyler modüllere internet üzerinden ulaşılabilirler.
- Basılmış modüller, eğitim kurumlarında öğrencilere ücretsiz olarak dağıtılır.
- Modüller hiçbir şekilde ticari amaçla kullanılamaz ve ücret karşılığında satılamaz.

# İÇİNDEKİLER

AÇIKLAMALAR .....	ii
GİRİŞ .....	1
ÖĞRENME FAALİYETİ-1 .....	3
1. 6-12 YAŞ PANTOLON KALIBI .....	3
1.1. 6-12 Yaş Pantolon Kalıbı Ölçüleri .....	3
1.2. 6-12 Yaş Temel Pantolon Kalıbı Çizimi .....	5
UYGULAMA FAALİYETİ-1 .....	7
KONTROL LİSTESİ .....	10
1.3. 6-12 Yaş Pantolon Şablon Çizimi .....	11
UYGULAMA FAALİYETİ-2 .....	13
KONTROL LİSTESİ .....	14
ÖĞRENME FAALİYETİ-2 .....	15
2. 6-12 YAŞ PANTOLON SERİ ÇİZİMİ .....	15
2.1. 6-12 Yaş Pantolon Seri Farkları Tablosu .....	15
2.2. 6-12 Yaş Pantolon Sıçrama Noktaları ve Yönleri .....	16
UYGULAMA FAALİYETİ-1 .....	19
2.3. 6-12 Yaş Pantolon Sıçrama Oranları .....	21
UYGULAMA FAALİYETİ-2 .....	23
2.4. 6-12 Yaş Pantolon Seri Çizimi .....	23
UYGULAMA FAALİYETİ-3 .....	25
KONTROL LİSTESİ .....	26
MODÜL DEĞERLENDİRME .....	27
KAYNAKÇA .....	28

# AÇIKLAMALAR

<b>KOD</b>	<b>542TGD102</b>
<b>ALAN</b>	<b>Giyim Üretim Teknolojisi</b>
<b>DAL/MESLEK</b>	<b>Çocuk Giyim Modelistliği, Hazır Giyim Model Makineci, Deri Giyim</b>
<b>MODÜLÜN ADI</b>	<b>6–12 Yaş Pantolon Kalıbı</b>
<b>MODÜLÜN TANIMI</b>	6-12 yaş pantolon kalıbı ve 6-12 yaş pantolon seri çizimi işlemlerinin anlatıldığı bir öğrenme materyalidir.
<b>SÜRE</b>	40/16
<b>ÖN KOŞUL</b>	“Düz Dar Etek Kalıbı” modülünü başarmış olmak.
<b>YETERLİK</b>	6-12 yaş çocuk pantolon kalıbı hazırlamak
<b>MODÜLÜN AMACI</b>	<b>Genel Amaç</b> Uygun ortam sağlandığında tekniğe uygun 6–12 yaş pantolon kalıbı hazırlayabileceksiniz. <b>Amaçlar</b> ➤ 6-12 yaş pantolon kalıbını tekniğe uygun hazırlayabileceksiniz. ➤ 6-12 yaş pantolon seri çizimini tekniğe uygun hazırlayabileceksiniz.
<b>EĞİTİM ÖĞRETİM ORTAMLARI VE DONANIMLARI</b>	Kağıt, kalem, silgi, cetvel, pistole, riga, eşel, mezür, çizim masası, 6-12 yaş pantolon kalıpları.
<b>ÖLÇME VE DEĞERLENDİRME</b>	Modülün içinde yer alan her öğrenme faaliyetinden sonra verilen ölçme araçları ile kendinizi değerlendireceksiniz. Modülün sonunda kazandığınız bilgi ve becerileri belirlemek amacıyla, öğretmeniniz tarafından hazırlanacak ölçme aracı ile değerlendirileceksiniz.

# GİRİŞ

## Sevgili Öğrenci,

Çocuk giysi kalıpları çocuğun gelişimi dikkate alınarak hazırlanmalıdır. Çocuk, fizyolojik faaliyetlerinde rahat ettiği sürece ruhen ve bedenen karakter itibarıyla sağlam, neşeli ve mükemmel bir insan olacaktır.

Çocuk dış giysilerinden biri olan pantolon, rahatlık açısından hem kız hem erkek çocuklar için vazgeçilmez bir giysidir. Giysinin alt parçası olarak giyilen pantolon, bacakları saran, diz altından ayak bileğine kadar farklı uzunluklarda yapılabilen çocuk giysisidir.

6 – 12 Yaş Pantolon Kalıbı modülü, çocuk pantolon kalıplarının temel çizimleri, şablon çizimleri ve seri çizimlerini kapsamaktadır. Bu modül ile standart ölçü tablosunu kullanarak istediğiniz yaş grubunun ölçülerinde çocuk pantolon kalıplarını hazırlayabilecek, şablonlayıp dikime hazır hâle getirebileceksiniz. Aynı zamanda hazırladığınız şablonlar üzerinde büyültme-küçültme yaparak (seri çizimi) diğer bedenlerin kalıplarını da elde edebileceksiniz.



# ÖĞRENME FAALİYETİ-1

## AMAÇ

Bu faaliyette kazandırılacak bilgi ve beceriler doğrultusunda uygun ortam sağlandığında tekniğe uygun 6–12 yaş pantolon kalıbı hazırlayabileceksiniz.

## 1. 6–12 YAŞ PANTOLON KALIBI

### 1.1. 6–12 Yaş Pantolon Kalıbı Ölçüleri

Kalıbı hazırlanacak yaş grubunun beden ölçüleri “Standart Çocuk Beden Ölçüleri Tablosu”ndan alınır (Tablo 1.1). Bu modülde 11 yaş çocuk pantolonu çizimi yapılacaktır.

#### 11 yaş (140 Beden) çocuk pantolon kalıbı çiziminde kullanılan ölçüler :

Bel (Bl) $\frac{1}{2}$	:	30,25
Kalça (K) $\frac{1}{2}$	:	37,25 cm (bolluksuz)
Diz genişliği ( Dg )	:	21
Paça genişliği	:	36
Diz boyu (Db)	:	47,6 cm
Yan boy (Yb)	:	89,4 cm
Oturuş yüksekliği (Oy)	:	21,7 cm

Kalıbı hazırlanan giysinin hareket rahatlığını sağlamak için bazı ölçülere bolluk ilavesi verilir. Bu işlem için de bolluk ilaveleri tablosundan yararlanılır. Bolluk ilaveleri belirlenirken vücut özellikleri, kumaş, model ve giysi özellikleri göz önünde bulundurulur (Tablo 1.2 Örnek bolluk tablosu).

11 yaş çocuk pantolon kalıbı çiziminde kullanılan bolluk ilaveleri:

<b>Bel (Bl) <math>\frac{1}{2}</math></b>	<b>:</b>	<b><math>30,25 + \% 4 ( 1,2 ) = 31,45 \text{ cm}</math></b>
<b>Diz genişliği ( Dg )</b>	<b>:</b>	<b><math>21 + \% 48 (10,1) = 31,1 \text{ cm}</math></b>

Tablo 1.1: Standart Çocuk Beden Ölçüleri Tablosu													
Yaş	1	2	3	4	5	6	7	8	9	10	11	12	13
Bütün boy	80	86	92	98	104	110	116	122	128	134	140	146	152
Beden	54	55	56	57	58	59	60	62	64	66	68	72	76
Bel	52	52,25	52,5	53,1	53,7	54,3	54,9	56,3	57,7	59,1	60,5	62,5	64,5
Kalça	54	56,25	56,5	58	59,5	61	62,5	65,5	68,5	71,5	74,5	78,5	82,5
Arka yaka	4,4	4,5	4,6	4,7	4,8	4,9	5	5,1	5,2	5,3	5,4	5,6	5,8
Boyun çevresi	24,8	25,5	26,2	26,9	27,6	28,3	29	29,7	30,5	31,2	32	33,5	35
Arka genişlik	21,2	21,6	22	22,4	22,8	23,2	23,6	24,4	25	25,8	26,4	27,8	29,2
Koltuk genişliği	5,5	5,6	5,7	5,8	6	6,1	6,3	6,5	6,8	7	7,3	7,9	8,4
Ön genişlik	21,8	22,2	22,6	23	23,2	23,6	23,8	24,6	25,4	26,2	27	28,4	30
Omuz genişliği	7,5	7,6	7,7	7,9	8,1	8,3	8,5	8,8	9,1	9,4	9,7	10,2	10,8
Üst kol genişliği	17,2	17,7	18,2	18,8	19,4	20	20,6	21,2	21,8	22,4	23	24	25
Bilek genişliği	12,4	12,9	11,8	12,2	12,6	13	13,4	13,6	13,8	14	14,2	14,4	14,6
Koltuk derinliği	11,3	11,8	12,3	12,9	13,5	14,1	14,7	15,3	15,9	16,5	17,1	17,8	19,1
Arka uzunluk	20,8	21,9	23	24,2	25,4	26,6	27,8	29,1	30,4	31,7	33	35	37,5
Ön uzunluk	21,7	22,9	24,1	25,4	26,7	28	29,3	30,7	32,1	33,5	34,9	37,5	39,7
Göğüs düşüklüğü	13,6	14,3	15	15,7	16,4	17,1	17,8	18,6	19,4	20,2	21	22,1	23,2
Ön koltuk yüksekliği	8,5	9	9,5	10	10,5	11	11,5	12	12,5	13	13,5	14	14,5
Arka koltuk yüksekliği	9,5	10	10,5	11	11,5	12	12,5	13	13,5	14	14,7	15,4	16,1
Kol boyu	27	29	31	33	36	37	39	41,5	44	46,5	49	51,5	54
Kalça düşüklüğü	9,6	10	10,4	11,1	11,8	12,5	13,2	13,9	14,6	15,3	16	17,3	18,5
Diz genişliği	15	15	15	16	17	18	19	19,5	20	20,5	21	21,5	22
Paça Genişliği	25	25	25	26	27	28	29	30	32	34	36	38	40
Diz boyu	26	28	30	32,2	34,4	36,6	38,8	41	43,2	45,4	47,6	50,7	53,8
Yan boy	44	48,5	53	57	61,8	66,2	70,6	75,3	80	84,7	89,4	93	96,7
Oturuş yüksekliği	16	16,6	17,3	17,7	18,1	18,5	18,9	19,6	20,3	21	21,7	22,9	24,1



## 1.2. 6–12 Yaş Temel Pantolon Kalıbı Çizimi

### 6–12 YAŞ TEMEL PANTOLON KALIBI (140 BEDEN)

Tablo 1.2 : Çocuk pantolonu çizimi için yardımcı ölçüler (Bütün Değerler cm'dir.)

eden No	Ön pantolon bel oynt.miktarı	Ön pantolon pens miktarı	Temel pantolon diz.gen.+...	Paça genişliği düzenleme diz.gen.+...	3-21 noktasında çıkma miktarı(1/3 otr.yüksek.)	Ön ve arka yan dikiş belde yapılan düzenl.miktarı	Arka pantolon pens miktarı	Arka ağ oyuntusu yükselt.miktarı	Arka iç paça çizimindeki kavis miktarı				
80	+/- 0	1.5	% 50	%120	0.60	2.00	3.00	1.60	0.10				
86	0.50 0.75 1.00 1.25 1.50	2.00	% 48	%136	0.30	2.00	3.10	1.70	0.40				
92				%146									
98				%139						0.55			
104				%132						0.50			
110				%125						0.45			
116				% 49						%118	0.40		
122				%120						0.25			
128				%122									
134				%124									
140				% 46						%126	2.25	3.20	1.40
146				% 44						%127	2.50	3.30	1.10
152				% 42						%128	2.75	3.40	0.80
158				% 40						%129	3.00	3.50	0.50
164										%30			
170						0.70	0.60						
176						0.80	0.70						
182													



## UYGULAMA FAALİYETİ-1

İşlem Basamakları	Öneriler
<p>Standart çocuk beden ölçü tablosundan kalıbını hazırlayacağınız pantolon çizimi için gerekli olan ölçüleri alınız. Bolluk tablosundan bolluk ilavelerini belirleyiniz.</p> <p>Beden 140/1</p> <p><b>Ölçüler</b></p> <p>Bel (Bl) <math>\frac{1}{2}</math> : <math>30,25 + \% 4 ( 1,2 ) = 31 , 45</math> cm</p> <p>Kalça (K) <math>\frac{1}{2}</math> : 37,25 cm (bolluksuz )</p> <p>Diz genişliği (Dg):<math>21 + \% 48 (10,1) = 31,1</math> cm</p> <p>Diz boyu (Db) : 47,6 cm</p> <p>Yan boy (Yb) : 89,4 cm</p> <p>Oturuş yüksekliği (Oy) : 21,7 cm</p>	<p>Tablodan kalıbını hazırlayacağınız yaşın hizasındaki ölçüleri alınız.</p> <p>Standart ölçü tablosundan ölçü alırken ölçülerin karışmaması için cetvel kullanınız ✓Tablo1.2’de verilen bolluk ilaveleri tablosundan gerekli bolluk ölçülerini alırken pantolon kalıbını hazırladığımız yaş grubuna ait bolluk ilavelerini almaya dikkat ediniz.</p> <p>Bolluk tablosunda yapılması gereken hesaplamaları doğru yapınız.</p>
<p><b>Ön</b></p>	
<p>Sayfanızın sol tarafına bir dik çiziniz. Çizginin üst noktası (1).</p>	<p>Gönyenizle kağıdın alt kenarına dik açı uygulayınız.</p>
<p>1 noktasından aşağıya oturuş yüksekliği ölçüsünü işaretleyiniz (2).</p>	<p>Ölçme işlemine cetvelinizin –0– noktasından başlayınız.</p>
<p>(2) noktasından yukarı doğru oturuş yüksekliği <math>\frac{1}{3}</math> işaretleyiniz (3). Bu noktadan yukarı tekrar aynı ölçüyü işaretleyiniz (4).</p>	<p>Ölçülerin doğruluğuna dikkat ediniz.</p>
<p>(1) – (2) ve (3) noktalarını sağa doğru bir miktar uzatınız.</p>	
<p>(2) noktasından sağa doğru çizdiğiniz çizgi üzerinde kalça genişliği <math>\frac{1}{4} \% 1</math> ölçüsünü işaretleyiniz (5).</p>	<p>✓Yardımcı çizgileri ince ve net, esas çizgileri daha belirgin çiziniz.</p>
<p>(5) noktasından kalça çizgisine dik açı uygulayarak (1) noktasından gelen çizgiye kadar uzatınız. (3) noktasından gelen çizgiyi kestiği nokta (6) ve (1) noktasından gelen çizgiyi kestiği nokta (7).</p>	
<p>7 noktasından sağa ve aşağı 0,5 cm işaretleyiniz. (7a) ve (7b).</p>	
<p>(2) ve (5) noktaları arasının <math>\frac{1}{4}</math> ünü (5) noktasından sağa doğru işaretleyiniz (8) ve aynı ölçüyü (5) noktasından yukarı doğru işaretleyiniz (9).</p>	
<p>(8) ve (9) noktaları arasını cetvelle birleştiriniz.</p>	
<p>(8)-(9) noktaları arasının <math>\frac{1}{2}</math> sini işaretleyiniz (10).</p>	

(6) noktasından sağa doğru 0,5 cm çıkınız (12).	
(5)-(10) noktaları arasının 1/4 ünü (10) noktasından aşağıya doğru işaretleyiniz (11).	
(7a) – (12) – (11) – (8) noktalarını ön ağ formu vererek birleştiriniz.	Ağ formunu şekline uygun ve pistole ile çiziniz.
(7) noktasından sola doğru Bel 1/2 + 2 cm (pens payı) = 17,7 cm işaretleyiniz. (13).	
(13) ve (7a) noktaları arasını bel formu vererek şekildeki gibi çiziniz.	
(13) noktasından sağa doğru (7)-(13) noktaları arasının 1/3 ünü işaretleyiniz (14).	
(14) noktasını kalça çizgisine dik olacak şekilde bir miktar uzatınız.	Ön pens çizgisi
Pens genişliğinin 1/2 sini (14) noktasının sağına, 1/2 sini (14) noktasının soluna aktarınız.	Pens genişliğini eşit dağıtmaya dikkat ediniz
(14) noktasından aşağıya pens çizgisi üzerinde (1)-(3) noktaları arasının 1/2 sini işaretleyiniz.	Ön pens boyu
(14) noktasının sağ ve solundaki noktaları (15) notası ile birleştirerek ön pensi tamamlayınız (Pens ucu istenirse 0,5cm sola kaydırılabilir.).	Pens kenarlarını aynı noktada sıfırlayınız. Pens çizimini cetvelle yapınız.
(2) noktasından sağa doğru (2)-(8) noktaları arasının 1/2 sini işaretleyiniz (16).	
(16) noktasından aşağıya ve yukarı doğru kalça hattına dik bir çizgi çiziniz.	
Bu çizginin bel çizgisi ile birleştiği noktadan aşağıya doğru diz boyu ölçüsünü işaretleyiniz (17) ve yan boy ölçüsünü işaretleyiniz (18).	
(17) noktasından sağa ve sola doğru diz genişliği 1/4 % 1 cm işaretleyiniz (19) ve (20).	Her iki tarafın eşit olmasına dikkat ediniz.
(3) noktasından sola 0,3 cm işaretleyiniz (21).	Bu ölçüyü yardımcı ölçü tablosundan dikkatli ve doğru alınız.
(13)-(4)-(21)-(2) noktalarını kalça formunu vererek çiziniz.	Kalça formunu şekle bakarak pistole ile çiziniz.
(2)-(19) ve (8)-(20) noktaları arasını cetvelle birleştiriniz.	
(18) noktasından sağa ve sola doğru paça genişliği 1/4 % 1 cm işaretleyiniz (22) ve (23).	Her iki tarafın eşit olmasına dikkat ediniz.
(19)-(22) ve (20)-(23) noktaları arasını cetvelle birleştirerek ön pantolon çizimini tamamlayınız.	

<b>Arka</b>	
(13), (4), (21), (2), (19), (22), (23) noktalarını sola doğru uzatarak (26), (27), (28), (29), (30) ve (31) noktalarını bulunuz ve bu noktaları şekildeki gibi birleştiriniz.	
(20) ve (23) noktalarını sağa doğru uzatarak (32) ve (33) noktalarını bulunuz.	
(32) ve (33) noktalarını cetvelle ön pantolona paralel bir şekilde çiziniz.	
Pergelinizi (20)-(8) noktaları arası %0,6 cm kadar açıp (33) noktası merkez olacak şekilde ön ağ hizasından sağa doğru bir yay çiziniz.	
Pergelinizi tekrar (5)-(8) noktaları arası %0,6 cm kadar açıp (8) noktası merkez olmak üzere 1. yayı kesecek şekilde bir yay daha çiziniz. İki yayın birleştiği nokta (34).	Pergel genişliğini doğru ayarlayınız. Pergel merkezi olarak doğru noktaları kullanınız..
(33)-(34) noktaları arasını cetvelle birleştiriniz.	
(33)-(34) noktaları arasının 1/2 sini bulup sola doğru bu çizgiye dik 0,4 cm işaretleyiniz ve (33)-(34) noktaları arasını bulduğunuz bu noktadan geçecek şekilde pistole ile çiziniz.	0,4 cm lik ölçüyü Tablo1.2 den alınız.
Pergelinizi Bel $1/4 + 3,1$ (Arka pens payı) = $31,45 / 4 + 3,1 = 15,7 + 3,1 = 18,8$ cm açarak (26) noktası merkez olacak şekilde ön belin sağ üst köşesinden yukarı doğru bir yay çiziniz.	Arka pens payı miktarı Tablo 1.2 den alınır.
Çizdiğiniz yay üzerinde ön bel çizgisinden yukarı arka pantolon beli yükseltme miktarı 1,7 cm işaretleyiniz (35).	Bu ölçü Tablo1.2 den alınır.
(26)-(35) noktaları arasını cetvelle çizerek $1/2$ 'sini işaretleyiniz (36).	
Arka bel çizgisine dik uygulayarak (36) noktasından aşağıya düz bir çizgi çiziniz (Arka pens çizgisi).	
Arka pens çizgisinin $2/3$ 'ünü (36) noktasından aşağıya doğru işaretleyiniz (pens boyu). Arka pens payının $1/2$ 'sini pens ortasının sağına ve soluna işaretleyerek pens çizimini tamamlayınız.	Pens ucunu aynı noktada sıfırlayarak çiziniz. Çiziminizde ölçü kontrolü yapınız.
<b>Kemer</b>	
Kağıt üzerine yatay bir çizgi çizip 1 noktası tespit ediniz. 1 notasından sağa $1/2$ bel + 2cm işaretleyiniz(2).	
(2) den yukarıya dik olarak $2.5\text{cm} \times 2 = 5$ cm işaretleyiniz (3).	
Dikdörtgen çizerek kemer kalıbını tamamlayınız.	

## KONTROL LİSTESİ

Uygulama faaliyetinde yaptığınız çalışmayı kendiniz Kontrol Listesinde yer alan değerlendirme kriterlerine göre değerlendiriniz. Ya da yaptığınız çalışmayı bir arkadaşınızla değiştirerek Kontrol Listesi'nde yer alan değerlendirme kriterlerine göre değerlendirilmesini sağlayınız.

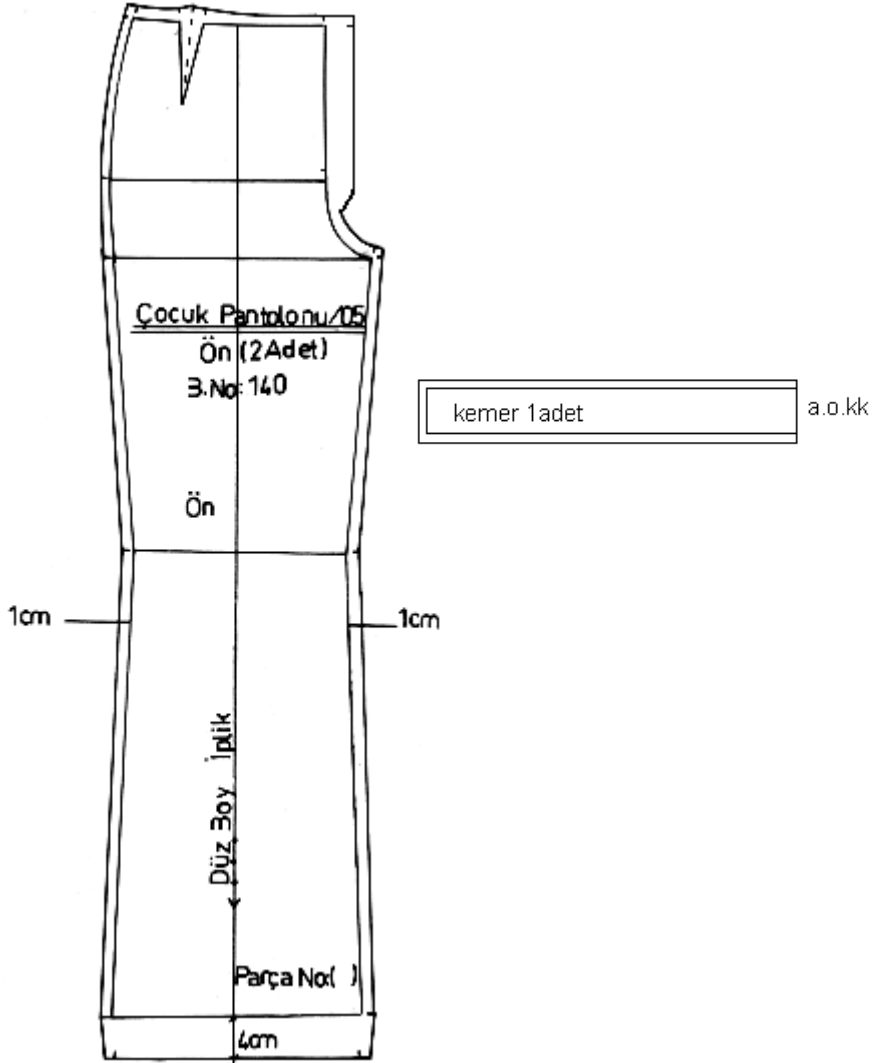
İşlem Basamakları	Evet	Hayır
Pantolon çizimi için gerekli ölçüleri ölçü tablosundan tam ve doğru aldınız mı?		
Bolluk hesaplamalarını doğru yaptınız mı?		
<b>Ön</b>		
Uzunluk ölçülerini doğru aldınız mı?		
Çizgileriniz ve dik açılarınız doğru ve düzgün mü?		
Genişlik ölçüleriniz doğru mu?		
Ağ ölçülerini doğru belirlediniz mi?		
Ağ çiziminin formu doğru ve tekniğe uygun mu?		
Ön yan dikiş formunu tekniğe uygun olarak çizdiniz mi?		
İç paça çizimi doğru ve düzgün mü?		
Ön bel formunu tekniğe uygun ve doğru çizdiniz mi?		
Pens çizimi işlem basamaklarına uygun ve doğru mu ?		
İşlem basamaklarındaki işlem sırasına göre çalışmanızı tam ve doğru olarak tamamladınız mı?		
<b>Arka</b>		
Ön bedenın yatay çizgilerini doğru olarak uzattınız mı?		
Yan dikiş formu doğru ve tekniğe uygun çizdiniz mi?		
Arka ağ ölçülerini doğru belirlediniz mi?		
Ağ çiziminin formunu doğru ve tekniğe uygun olarak çizdiniz mi?		
İç paça çizimi işlem basamaklarına uygun olarak doğru çizdiniz mi?		
Arka bel formu doğru ve tekniğe uygun çizdiniz mi?		
Arka pens çizimini doğru ve tekniğe uygun olarak çizdiniz mi?		
İşlem basamaklarındaki işlem sırasına göre çalışmanızı tam ve doğru olarak tamamladınız mı?		
<b>Kemer</b>		
İşlem basamaklarına uygun olarak kemer çizimini doğru çizdiniz mi?		
Zamanı iyi kullandınız mı?		
Temiz ve düzenli çalıştınız mı?		

## DEĞERLENDİRME

Yaptığınız değerlendirme sonunda eksikleriniz varsa öğrenme faaliyetinde ilgili konuya dönerek işlemleri tekrar ediniz.

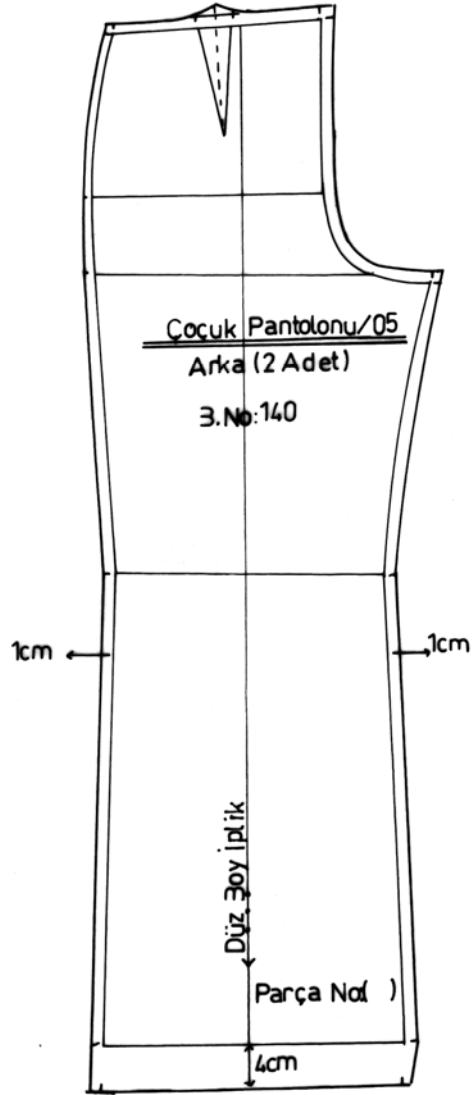
### 1.3. 6–12 Yaş Pantolon Şablon Çizimi

#### 6–12 YAŞ TEMEL PANTOLON KALIBI ŞABLON ÇİZİMİ Ön Beden



Şekil 1.2: 6-12 Yaş pantolon şablonu ( ön )

**6-12 YAŞ TEMEL PANTOLON KALIBI ŞABLON ÇİZİMİ**  
**Arka Beden**



Şekil 1.3: 6-12 Yaş pantolon şablon ( arka)



## UYGULAMA FAALİYETİ-2

İşlem Basamakları	Öneriler
Çizilmiş ön ve arka pantolon kalıbının kopyasını alınız.	Kalıp üzerinden kopya alırken düz çizgileri cetvel; kavisli çizgileri pistole yardımıyla çiziniz.
Kopyası alınan kalıpları düz ipliğe ve sayfa düzenine dikkat ederek yapıştırınız.	
<b>Ön</b>	
Bel, yan boy, ağ oyuntusu, iç paçaya 1cm şablon payı vererek kalıp kenarlarına paralel çiziniz. Bel ile ön ortasının kesiştiği noktadan 2.5 cm işaretleyip 13 cm'lik fermuar payı çiziniz	Ütü hattı üzerinde düz boy iplik çizgisini belirleyiniz.
Paça ucu kıvrırma payı 4cm şablon payı vererek temel kalıba paralel çiziniz.	Dikiş paylarının doğruluğuna ve paralel çizgilerin düzgün olmasına özen gösteriniz.
Şablon üzerine model ismini, kalıp ismini, parça sayısını, numarasını, beden numarasını, düz boy iplik çizgisini, 1 cm den fazla dikiş paylarına ve karşılaştırma noktalarının çit işaretlerini belirleyiniz.	
<b>Arka</b>	
Bel çevresine, yan dikişe, ağ oyuntusuna, iç paçaya 1cm şablon payı vererek kalıp kenarlarına paralel çiziniz.	Dikiş paylarının doğruluğuna ve paralel çizgilerin düzgün olmasına özen gösteriniz.
Paça ucu kıvrırma payı 4cm şablon payı vererek temel kalıba paralel çiziniz.	
Dikiş payı verilen kalıpların çit ve delgi yerlerini işaretleyiniz.	
Şablon üzerinde bulunması gereken yazıları yazınız.	
<b>Kemer</b>	
Arka ortası hariç kemerin tüm kenarlarına 1 cm dikiş payı veriniz.	Kemer arka ortası kumaş katıdır.
Gerekli yazı ve işaretleri alınız.	
Hazırlanan şablonlar kartona geçirip yapıştırınız.	Kartonlanan şablon kenarlarını düzgün bir şekilde kesmeye özen gösteriniz.

## KONTROL LİSTESİ

Uygulama faaliyetinde yaptığınız çalışmayı kendiniz Kontrol Listesi'nde yer alan değerlendirme kriterlerine göre değerlendiriniz. Ya da yaptığınız çalışmayı bir arkadaşınızla değiştirerek Kontrol Listesi'nde yer alan değerlendirme kriterlerine göre değerlendirilmesini sağlayınız.

Değerlendirme Kriterleri	Evet	Hayır
Kalıpların kopyasını tam, doğru ve düzgün aldınız mı?		
Sayfa düzeniniz ve kalıpların sayfaya yerleştirilmesi tekniğe uygun mu?		
Dikiş paylarını tekniğine uygun verdiniz mi?		
Şablon çizimini kalıp kenarlarına paralel ve düzgün yaptınız mı?		
Şablon üzerinde bulunması gereken çit ve delgi yerlerini tam ve doğru işaretlediniz mi?		
Şablon üzerinde bulunması gereken bilgileri tam ve doğru yazdınız mı?		
Şablonları tekniğe uygun kartonladınız mı?		
Kartonlanan şablon kenarlarını düzgün kestiniz mi?		
Zamanı iyi kullandınız mı?		
Temiz ve düzenli çalıştınız mı?		

## DEĞERLENDİRME

Yaptığınız değerlendirme sonunda eksikleriniz varsa öğrenme faaliyetine dönerek ilgili işlemi tekrarlayınız.

## ÖĞRENME FAALİYETİ-2

### AMAÇ

Bu faaliyette kazandırılacak bilgi ve beceriler doğrultusunda, uygun ortam sağlandığında tekniğine uygun 6–12 yaş pantolon seri çizimi yapabileceksiniz.

### ARAŞTIRMA

Sektörde kullanılan serileme yöntemlerini araştırınız. Elde ettiğiniz bilgileri sunuma hazırlayınız.

## 2. 6–12 YAŞ PANTOLON SERİ ÇİZİMİ

### 2.1. 6–12 Yaş Pantolon Seri Farkları Tablosu

Standart ölçü tablosundan yararlanarak ölçü farkları hesaplanır. Serileştirmede ölçü birimi (mm) olarak kullanılır. Serileştirme oranları, bedenler arasındaki ölçü farklarından çıkarılır. Bedenler arasındaki ölçü farkları bize seri oranlarını vermiş olur, bu ölçü farklarını gruplayarak yazdığımızda da seri farkları ölçü tablosu elde edilir.

<b>Tablo 2.1 : 6-12 yaş çocuk pantolonu ölçü dizisi ve seri farkları tablosu</b>							
	Küçültme					Temel	Büyültme
	6	7	8	9	10	11	12
Beden	59	60	62	64	66	68	72
Fark (mm.)	10	20	20	20	20	40	
Bel	54.3	54.9	56.3	57.7	59.1	60.5	62.5
Fark (mm.)	6	14	14	14	14	20	
Kalça	61	62.5	65.5	68.5	71.5	74.5	78.5
Fark (mm.)	15	30	30	30	30	40	
Kalça düşüklüğü	12.5	13.2	13.9	14.6	15.3	16	17.3
Fark (mm.)	7	7	7	7	7	13	
Oturuş yüksekliği	18.5	18.9	19.6	20.3	21	21.7	22.9
Fark (mm.)	4	7	7	7	7	12	
Yan boy	66.2	70.6	75.3	80	84.7	89.4	93
Fark (mm.)	44	47	47	47	47	36	
Diz genişliği	18	19	19.5	20	20.5	21	21.5
Fark (mm.)	10	5	5	5	5	5	
Diz yüksekliği	36.6	38.8	41	43.2	45.4	47.6	50.7
Fark (mm.)	22	22	22	22	22	31	

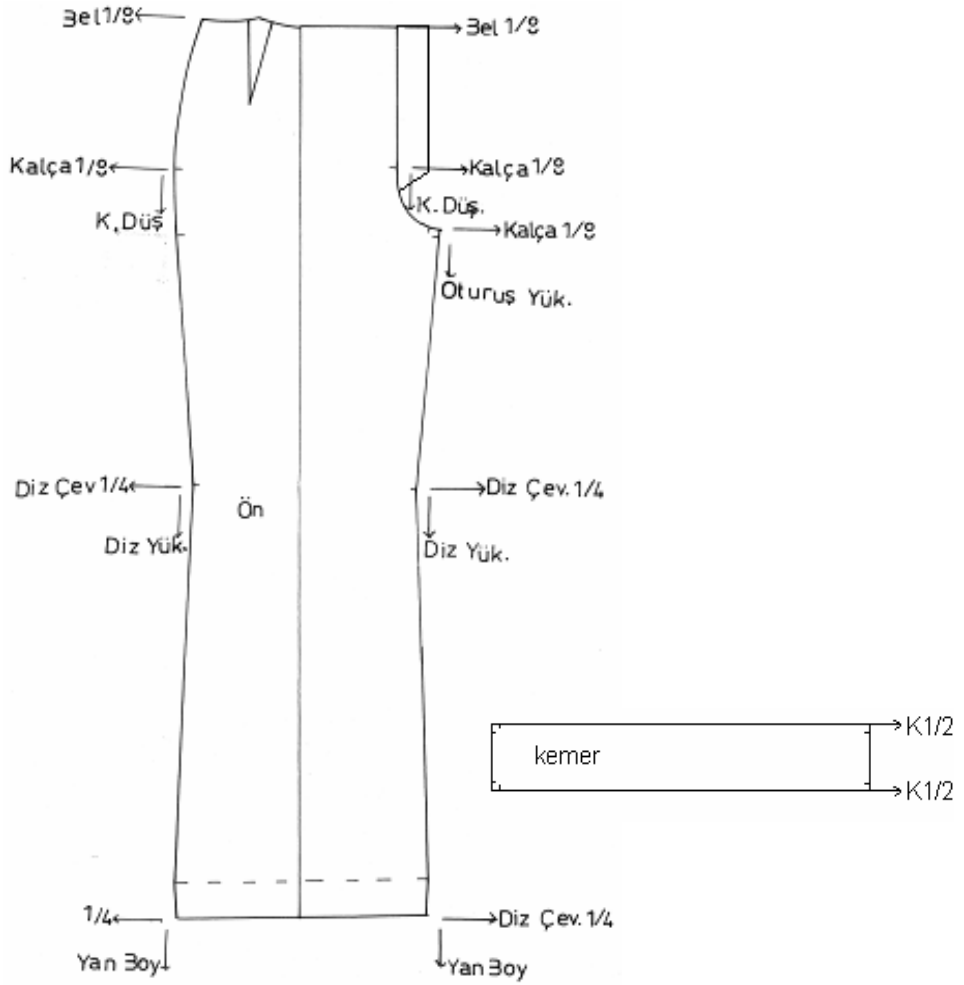
## 2.2. 6-12 Yaş Pantolon Sıçrama Noktaları ve Yönleri

Seri çiziminde, sıçrama noktaları sözünden, seri farkları tablosundan bulunan ölçü farklarının temel şablon (Örneğin, 11 yaş çocuk pantolonu şablon çizimi) üzerinde işaretlendiği noktalar anlaşılır.

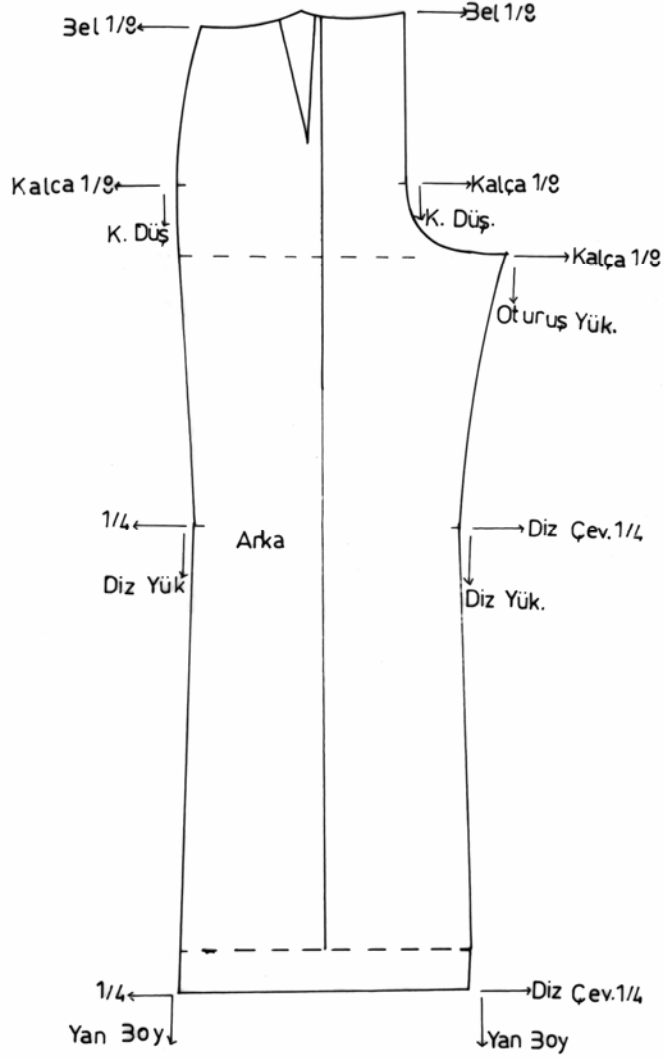
Sıçrama noktalarını istenilen yöne doğru, şablonun düz iplik çizgisine uygulanan paralel ya da dik açılı çizgilere ölçüm doğruları denir.

Bu doğruların üzerinde seri farkları işaretlenir. Ölçüm doğruları seri farklarının ölçüm yönlerini de gösterir. Sıçrama noktasında ölçülmesi gereken seri farkı, sıçrama noktasından ölçüm yönü doğrultusunda, ölçüm çizgisi üzerinde işaretlenir.

**6-12 YAŞ TEMEL ÇOCUK PANTOLONU**  
( ön-sıçrama noktaları ve yönleri )



**6-12 YAŞ TEMEL ÇOCUK PANTALONU**  
( arka-sıçrama noktaları ve yönleri )



## UYGULAMA FAALİYETİ-1

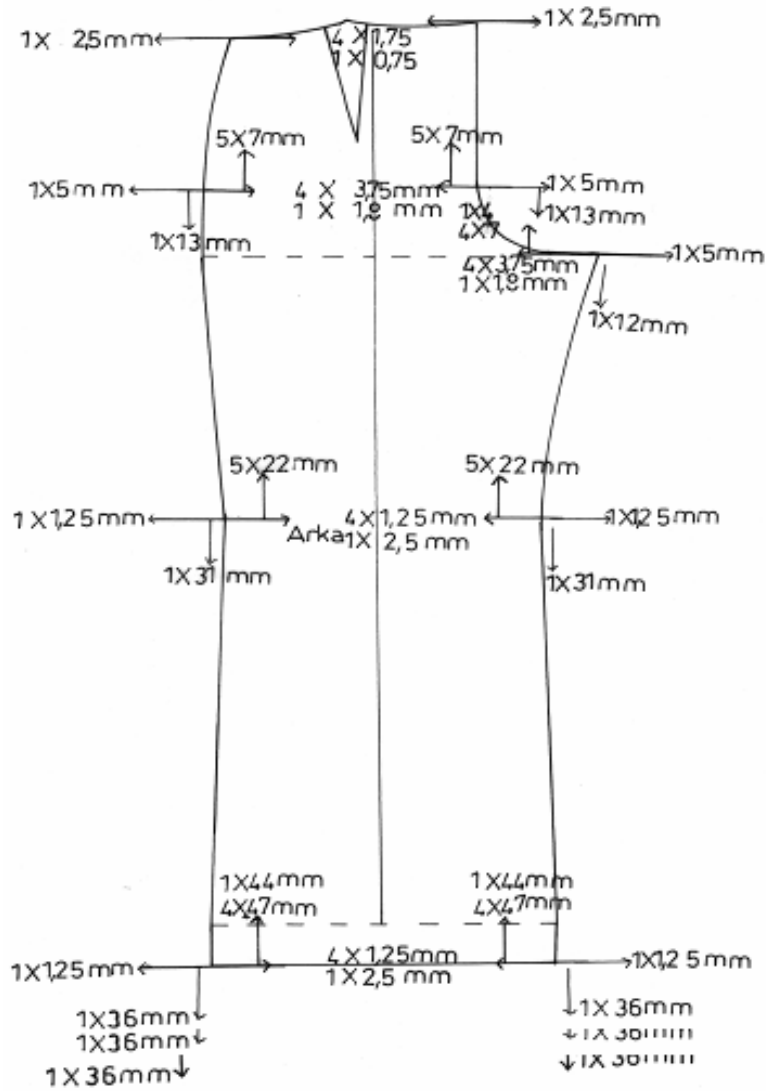
İşlem Basamakları	Öneriler
Şablonlanmış 140 beden ön ve arka pantolon kalıbının kopyasını alınız.	
<b>Ön pantolon</b>	
Bel ile ön ortasının kesiştiği noktayı sağa kalça hattına paralel bel 1/8 kadar uzatınız.	
Kalça hattının ön ortasıyla birleştiği noktadan sağa yatay hatta kalça 1/8, dikey hatta kalça düşüklüğü seri farkı kadar uzatınız.	
Ağ oyuntusunun iç boy ile kesiştiği noktadan sağa yatay hatta kalça 1/8, dikey hatta oturuş yük. Seri farkı kadar uzatınız.	
İç boy ile diz hattının birleştiği noktadan sağa yatay hatta diz çevresi 1/4, dikey hatta diz yüksekliği seri farkı kadar uzatınız.	
İç boy ile paçanın birleştiği noktadan sağa yatay hatta diz çevresi 1/4, dikey hatta yan boy seri farkı kadar uzatınız.	
Yan boy ile paçanın birleştiği noktadan sola yatay hatta diz çevresi 1/4, dikey hatta yan boy seri farkı kadar uzatınız.	
Yan boy ile diz hattının birleştiği noktadan sola yatay hatta diz çev.1/4, dikey hatta diz yük. seri farkı kadar uzatınız.	
Kalça hattının yan boy ile birleştiği noktadan sola yatay hatta kalça 1/8, dikey hatta kalça düşüklüğü seri farkı kadar uzatınız.	
Bel ile yan boyun birleştiği noktayı sola kalça hattına paralel bel 1/8 kadar uzatınız	
<b>Arka pantolon</b>	
Bel ile arka ortasının kesiştiği noktayı sağa kalça hattına paralel bel 1/8 kadar uzatınız	
Kalça hattının arka ağ çizgisi ile birleştiği noktadan sağa yatay hatta kalça 1/8, dikey hatta kalça düşüklüğü seri farkı kadar uzatınız.	
Ağ oyuntusunun iç boy ile kesiştiği noktadan sağa yatay hatta kalça 1/8, dikey hatta oturuş yüksekliği seri farkı kadar uzatınız.	

İç boy ile diz hattının birleştiği noktadan sağa yatay hatta diz çevresi $\frac{1}{4}$ , dikey hatta diz yüksekliği seri farkı kadar uzatınız.	
İç boy ile paçanın birleştiği noktadan sağa yatay hatta diz çevresi $\frac{1}{4}$ , dikey hatta yan boy seri farkı kadar uzatınız	
Yan boy ile paçanın birleştiği noktadan sola yatay hatta diz çevresi $\frac{1}{4}$ , dikey hatta yan boy seri farkı kadar uzatınız	
Yan boy ile diz hattının birleştiği noktadan sola yatay hatta diz çevresi $\frac{1}{4}$ , dikey hatta diz yüksekliği seri farkı kadar uzatınız.	
Kalça hattının yan boy ile birleştiği noktadan sola yatay hatta kalça $\frac{1}{8}$ , dikey hatta kalça düşüklüğü seri farkı kadar uzatınız.	
Bel ile yan boyun birleştiği noktayı sola kalça hattına paralel bel $\frac{1}{8}$ kadar uzatınız	
<b>Kemer</b>	
Arka ortasından yatay hat üzerinde sağa ve sola kalça $\frac{1}{2}$ kadar uzatınız.	





ÇOCUK PANTALONU (arka-sıçrama oranları)  
110-116-122-128-134-140-146

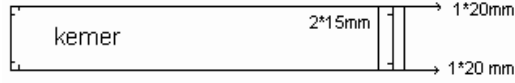


## UYGULAMA FAALİYETİ-1

İşlem Basamakları	Öneriler
Serilenecek kalıpları sıçrama noktaları ve yönleri ile birlikte kopyalayınız. Ön, arka pantolon ve kemer.	
Yeni bir sayfaya yapıştırınız.	Sayfa düzenini şekildeki gibi yapınız.
Seri farkları tablosundan sıçrama oranlarını hesaplayarak yerlerine yazınız.	11 yaş-140 boy temel olarak alınmıştır. 1 beden büyültme, 2 beden küçültme işlemi yapınız.

### 2.4. 6-12 Yaş Pantolon Seri Çizimi

#### ÇOCUK PANTALONU SERİ ÇİZİMİ(ön) 128 - 140 - 146





### UYGULAMA FAALİYETİ-3

İşlem Basamakları	Öneriler
Serilenecek kalıpları sıçrama noktaları ve yönleri ile birlikte kopyalayınız. Ön ve arka pantolon, kemer.	
Yeni bir sayfaya yapıştırınız.	Ölçü doğrularını bu sayfaya alınız.
Şekildeki gibi 140 bedenden 128 boyaya küçültme, 146 bedene büyültme yapınız.	
Verilen oranlar doğrultusunda şekildeki gibi seriyi tamamlayınız.	
Serisi yapılan tüm kalıplara bir şablonda bulunması gerekli tüm yazıları (kalıp ismi, beden nu. kaç adet kesileceği) yazınız	
Serisi yapılan tüm kalıplarda ölçü kontrolü yapınız.	

## KONTROL LİSTESİ

Uygulama faaliyetinde yaptığınız çalışmayı kendiniz Kontrol Listesi'nde yer alan değerlendirme kriterlerine göre değerlendiriniz. Ya da yaptığınız çalışmayı bir arkadaşınızla değiştirerek Kontrol Listesi'nde yer alan değerlendirme kriterlerine göre değerlendirilmesini sağlayınız.

Değerlendirme Kriterleri	Evet	Hayır
6-12 yaş pantolon seri tablosu oluşturduunuz mu?		
Seri tablosunda bedenler arasındaki seri farklarını belirlediniz mi?		
Seri yapılacak şablonlu kalıpları kontrol ettiniz mi?		
Kalıplar üzerinde sıçrama noktaları ve yönlerini doğru belirlediniz mi?		
Ölçü doğrularının düz boy iplik hattına dik açıda olmasına dikkat ettiniz mi?		
Ölçü doğruları belirlenmiş kalıplara sıçrama oranlarını yazdınız mı?		
Sıçrama oranlarında iki beden küçültme 1 beden büyültme olmasına dikkat ettiniz mi?		
Sıçrama oranlarını dikkate alarak seri çizimini tekniğe uygun yaptınız mı?		
Serisi yapılan tüm kalıplara bir şablonda bulunması gerekli tüm yazıları (kalıp ismi, beden no, kaç adet kesileceği) yazdınız mı?		
Serisi yapılan tüm kalıplarda ölçü kontrolü yaptınız mı?		
Zamanı iyi kullandınız mı?		
Düzenli ve temiz çalıştınız mı?		

## DEĞERLENDİRME

Yapmış olduğunuz değerlendirme sonunda eksikleriniz varsa ya da kendinizi yeterli görmüyorsanız öğrenme faaliyetini tekrar ediniz.

# MODÜL DEĞERLENDİRME

1. 6-12 yaş pantolon çizimini 1/1 ölçülerde çalışınız.
2. 6-12 yaş pantolon şablon çizimini 1/1 ölçülerde çalışınız.
3. 6-12 yaş pantolon seri çizimini 1/1 ölçülerde çalışınız.

Değerlendirme Kriterleri	Evet	Hayır
Ölçüleri ölçü tablosundan doğru ve eksiksiz olarak aldınız mı?		
140 boy pantolon çizimini kalıbını parşömen kağıdına (1/1) doğru olarak çalıştınız mı?		
Kalıpları çalışırken riga ve cetvel kullanımına dikkat ettiniz mi?		
140 boy pantolon şablon çizimini tam ve eksiksiz 1/1 ölçülerde doğru olarak çalıştınız mı?		
140 boy pantolon seri çizimini tam ve eksiksiz 1/1 ölçülerde doğru olarak çalıştınız mı?		
Temiz ve düzenli çalıştınız mı?		
Zamanı düzenli kullandınız mı?		

Öğrenme Faaliyeti 1-2-'yi ve Modül Değerlendirme'yi başarı ile tamamladıysanız öğretmeninizle iletişim kurarak bir sonraki modüle geçebilirsiniz.

## KAYNAKÇA

- ALDRICH Winifred, **Metrik Sistemle Kalıp Hazırlama / Çocuk Giyimi**, Ankara, 1995.
- Atatürk Teknik Anadolu Meslek ve Meslek Lisesi, **Hazır Giyim Ders Notları**, Ankara.
- Rüştü Uzel Anadolu Hazır Giyim – Deri Hazır Giyim Meslek Lisesi, **Türk – Alman İşbirliği Projesi**, Temel Kalıp Bilgisi, İstanbul, 1994.
- SEZER Handan, **Kız – Erkek Giyiminde Kalıp Hazırlama**, Ankara, 1994.
- TAYLOR Patrick J. Martin M. SHOBEN, **Giyim Sanayi İçin Serileştirme**, Ankara, 1995.
- METE Fatma, **Bayan Giyiminde Serilendirme**, T.M.M.O.B. Tekstil Mühendisleri Odası Yayınları, İzmir, 1999.
- YAKARTEPE Mehmet, Zerrin YAKARTEPE, **Kumaş’tan Hazır Giyim’e Konfeksiyon Teknolojisi**, İstanbul, 1995.