

T.C.
MİLLÎ EĞİTİM BAKANLIĞI



MEGEP

(MESLEKÎ EĞİTİM VE ÖĞRETİM SİSTEMİNİN
GÜÇLENDİRİLMESİ PROJESİ)

GİYİM ÜRETİM TEKNOLOJİSİ

6-12 YAŞ ELBİSE KALIBI

ANKARA 2007

Milli Eğitim Bakanlığı tarafından geliştirilen modüller;

- Talim ve Terbiye Kurulu Başkanlığının 02.06.2006 tarih ve 269 sayılı Kararı ile onaylanan, Mesleki ve Teknik Eğitim Okul ve Kurumlarında kademeli olarak yaygınlaştırılan 42 alan ve 192 dala ait çerçeve öğretim programlarında amaçlanan mesleki yeterlikleri kazandırmaya yönelik geliştirilmiş öğretim materyalleridir (Ders Notlarıdır).
- Modüller, bireylere mesleki yeterlik kazandırmak ve bireysel öğrenmeye rehberlik etmek amacıyla öğrenme materyali olarak hazırlanmış, denenmek ve geliştirilmek üzere Mesleki ve Teknik Eğitim Okul ve Kurumlarında uygulanmaya başlanmıştır.
- Modüller teknolojik gelişmelere paralel olarak, amaçlanan yeterliği kazandırmak koşulu ile eğitim öğretim sırasında geliştirilebilir ve yapılması önerilen değişiklikler Bakanlıkta ilgili birime bildirilir.
- Örgün ve yaygın eğitim kurumları, işletmeler ve kendi kendine mesleki yeterlik kazanmak isteyen bireyler modüllere internet üzerinden ulaşılabilirler.
- Basılmış modüller, eğitim kurumlarında öğrencilere ücretsiz olarak dağıtılır.
- Modüller hiçbir şekilde ticari amaçla kullanılamaz ve ücret karşılığında satılamaz.

İÇİNDEKİLER

AÇIKLAMALAR	ii
GİRİŞ	1
ÖĞRENME FAALİYETİ -1	3
1. 6 – 12 YAŞ ÇOCUK TEMEL BEDEN KALIBI ÇİZİMİ	3
1.1. 6 -12 Yaş Temel Beden Kalıbı Çizimi İçin Ölçü Alma	3
1.1.1. Vücut Üzerinden Ölçülerin Alınışı	3
1.1.1. 6–12 Yaş Çocuk Ölçü Tablosu	4
1.1.2. 6 -12 Yaş Temel Beden Kalıbında Kullanılan Bolluk İlaveleri	4
1.2. 6–12 Yaş Temel Beden Kalıbı Çizimi	5
1.2.1. Kız Çocukları İçin Temel Beden Kalıbı Ölçüleri (8 Yaş)	5
1.2.2. 8 Yaş Temel Beden Kalıbı Çizimi	6
UYGULAMA FAALİYETİ	7
1.3. 6–12 Yaş Temel Kol Kalıbı Çizimi	11
1.3.1. Tek Parçalı Çocuk Kolu Çizimi İçin Gerekli Ölçüler (8Yaş)	11
1.3.2. 8 Yaş Tek Parçalı Temel Kol Kalıbı Çizimi	11
UYGULAMA FAALİYETİ	12
ÖĞRENME FAALİYETİ -2	15
2. 6 – 12 YAŞ MODEL UYGULAMALI ELBİSE KALIBI	15
2.1. Model Analizi	15
2.2. 6-12 Yaş Elbise Model Uygulama	17
UYGULAMA FAALİYETİ	18
2.2.1. Model Uygulama Açılımı	21
UYGULAMA FAALİYETİ	23
2.3. 6-12 Yaş Model Uygulamalı Elbise Şablonu Hazırlama	25
UYGULAMA FAALİYETİ	27
ÖĞRENME FAALİYETİ - 3	30
3. 6 – 12 YAŞ MODEL UYGULAMALI ELBİSE SERİ ÇİZİMİ	30
3.1. 6–12 Yaş Model Uygulamalı Elbise Seri Çizimi	30
3.2. 6–12 Yaş Model Uygulamalı Elbise Sıçrama Noktası ve Yönleri	32
UYGULAMA FAALİYETİ	35
3.3. 6–12 Yaş Model Uygulamalı Elbise Sıçrama Oranları	39
UYGULAMA FAALİYETİ	41
3.4. Seri Çizimi	42
UYGULAMA FAALİYETİ	45
ÖĞRENME FAALİYETİ - 4	47
4. 6-12 YAŞ MODEL UYGULAMALI ELBİSE ANA VE YARDIMCI MALZEME HESABI	47
4.1. 6–12 Yaş Çocuk Elbisesinde Kullanılan Ana ve Yardımcı Malzemeler Özellikleri	47
4.1.1. 6-12 Yaş Çocuk Elbisesinde Kullanılan Ana ve Yardımcı Malzemeler	47
4.1.2. 6–12 Yaş Çocuk Elbisesinde Kullanılan Ana ve Yardımcı Malzemelerin Özellikleri	47
4.1.3. 6-12 Yaş Çocuk Elbisesinde Kullanılan Ana ve Yardımcı Malzemelerin Hesaplanması	48
4.2. 6-12 Yaş Model Uygulamalı Elbise Pastal Planı Hazırlama	49
UYGULAMA FAALİYETİ	50
MODÜL DEĞERLENDİRME	52
KAYNAKÇA	54

AÇIKLAMALAR

KOD	542TGD101
ALAN	Giyim Üretim Teknolojisi
DAL/MESLEK	Çocuk Giyim Modelistliği, Hazır Giyim Model Makineci
DERS	Çocuk Giysi Kalıpları, Kalıp Hazırlama
MODÜLÜN ADI	6–12 Yaş Elbise Kalıbı
MODÜL TANITIMI	6–12 yaş çocuk elbise temel kalıbı çizimi, model uygulama, seri çizimi, ana ve yardımcı malzeme hesaplama işlemlerinin anlatıldığı bir öğrenme materyalidir.
SÜRE	40/24
ÖN KOŞUL	“Düz Dar Etek Kalıbı” modülünü başarmış olmak
YETERLİLİK	6–12 yaş çocuk elbise kalıbı hazırlamak
MODÜLÜN AMACI	Genel Amaç Bu modül ile gerekli ortam sağlandığında 6–12 yaş çocuk elbise kalıplarını tekniğine uygun olarak hazırlayabileceksiniz. Amaçlar Ø Tekniğe uygun 6-12 yaş temel beden kalıbı çizebileceksiniz. Ø Tekniğe uygun 6–12 yaş model uygulamalı elbise kalıbı hazırlayabileceksiniz. Ø Tekniğe uygun 6–12 yaş model uygulamalı elbise serisini hazırlayabileceksiniz. Ø Verimlilik ilkeleri doğrultusunda 6-12 yaş model uygulamalı elbise ana ve yardımcı malzeme hesabı yapabileceksiniz.
EĞİTİM ÖĞRETİM ORTAMLARI VE DONANIMLARI	Kâğıt, kalem, mezura, silgi, cetvel, pistole, riga, eşel, çizim masası, 6-12 yaş temel beden kalıbı, 6-12 yaş model uygulamalı elbise şablonları
ÖLÇME VE DEĞERLENDİRME	Modülün içinde yer alan her öğrenme faaliyetinden sonra verilen ölçme araçları ile kendinizi değerlendireceksiniz. Modülün sonunda kazandığınız bilgi ve becerileri belirlemek amacıyla, öğretmeniniz tarafından hazırlanan ölçme aracı ile değerlendirileceksiniz.

GİRİŞ

Sevgili öğrenci,

İnsanların hayatlarını devam ettirebilmeleri için, üç önemli temel ihtiyaçları vardır. Bunlar: beslenme, barınma ve giyinmedir.

Giyim, büyükler için olduğu kadar çocuklar için de önemli bir konudur. Çocuğun sürekli gelişme ve hareket halinde olduğu düşünülür ise çocuk giysilerinin hazırlanmasının ne kadar dikkat istediği ortaya çıkmaktadır. İyi ve güzel bir giyim çocuğa, güzellik, kendine güven, grup faaliyetlerine katılma isteği verir.

Modülün birinci bölümünde 6–12 yaş çocuk elbisesi temel beden kalıbı, ikinci bölümünde model uygulamalı elbise kalıbı, üçüncü bölümde seri çizimi yapabileceksiniz. Modülün son bölümünde ana ve yardımcı malzemeleri hesaplamayı öğreneceksiniz.

Bu modülü başarıyla tamamladığınızda Giyim Üretim Teknolojisi alanına ait üretim yapan işletmelerde 6–12 yaş çocuk giysi kalıpları ile ilgili çalışma ortamı bulabileceksiniz.

ÖĞRENME FAALİYETİ-1

AMAÇ

Bu faaliyette kazandırılacak bilgi ve beceriler doğrultusunda, uygun ortam sağlandığında 6–12 yaş çocuk temel beden kalıbını tekniğine uygun olarak çizebileceksiniz.

ARAŞTIRMA

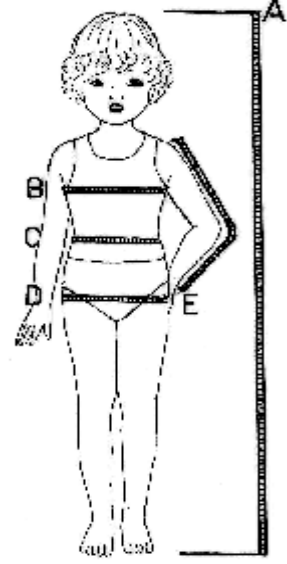
Çevrenizdeki çocuk vücut tiplerini araştırarak standart ölçü tabloları ile karşılaştırınız. Raporlarınızı arkadaşlarınızla paylaşınız.

1. 6 – 12 YAŞ ÇOCUK TEMEL BEDEN KALIBI ÇİZİMİ

1.1. 6 -12 Yaş Temel Beden Kalıbı Çizimi İçin Ölçü Alma

1.1.1. Vücut Üzerinden Ölçülerin Alınışı

- Ø **Tb-Tam Boy:** Çocuğun boyu ve diğer ölçümler çocuğun ayakları bitişik ve dik dururken alınır. Bütün boy, kafanın en üst kısımdan topuklara kadar ölçülür.(A)
- Ø **Gç-Göğüs Çevresi:** Kol altından, kürek kemiklerin üzerinden mezür ile yere paralel alınan ölçüdür.(B)
- Ø **B-Bel Çevresi:** Çocuğun karın bölgesinden esas bel çevresi ölçüsü yere paralel olarak alınır.(C)
- Ø **K-Kalça Çevresi:** Kalçanın en geniş, dolgun yerinden yere paralel olarak alınan ölçüdür.(D)
- Ø **Klb-Kol Boyu:** Kol hafif kıvrılarak omuzdan bileğe kadar alınan ölçüdür.(E)



Şekil 1.1: Vücut Üzerinden Ölçülerin Alınışı

1.1.1. 6–12 Yaş Çocuk Ölçü Tablosu

YAŞ	6	7	8	9	10	11	12
Beden Nu.	110	116	122	128	134	140	146
Bütün Boy	110	116	122	128	134	140	146
Beden Çevresi	59	60	62	64	66	68	72
Bel Çevresi	53,5	54	55	56	57	58	60
Kalça Çevresi	64,5	66	68	70	72	74	78
Kol Boyu	37	39	41,5	44	46,5	49	51,5
Boyun Çevresi	27,8	28,1	28,9	29,7	30,5	31,3	32,1
Arka Yaka	4,9	5	5,1	5,2	5,3	5,4	5,6
Koltuk Derinliği	14	14,5	15	15,5	16	16,5	17
Arka Uzunluk	26,5	28	29,5	31	32,5	34	35,5
Kalça Düşüklüğü	40,5	42,5	44,5	46,5	48,5	50,5	52,5
Etek Boyu	26,5	28	30,5	33	35,5	38	40,5
Model Boyu	Arka Uzunluk + Etek Boyu						
Göğüs Düşüklüğü-1	21,8	22,4	23,1	23,8	24,5	25,2	27,2
Göğüs Düşüklüğü-2	16,9	17,4	18	18,6	19,2	19,8	21,6
Ön Uzunluk-1	33,3	34,9	36,6	38,3	40	41,7	43,7
Ön Uzunluk-2	28,4	29,9	31,5	33,1	34,7	36,3	38,1
Arka Genişlik	11,3	11,5	11,9	12,3	12,7	13,1	13,7
Koltuk Genişliği	6,9	7	7,2	7,4	7,6	7,8	8,2
Ön Genişlik	11,3	11,5	11,9	12,3	12,7	13,1	14,1
Omur Genişliği	8,4	8,7	9,1	9,5	9,9	10,3	10,7
Kol Genişliği	20,1	20,4	21,2	22	22,8	23,6	24,4
Bilek Genişliği	12,7	13	13,3	13,6	13,9	14,2	14,6

Tablo 1.1: Ölçü Tablosu

1.1.2. 6 -12 Yaş Temel Beden Kalıbında Kullanılan Bolluk İlaveleri

	Elbise - Bluz		
	Dar	Normal	Bol
Sırt Yüksekliği	1	1 – 1,5	1,5 – 2
Arka Yaka	-	-	0 – 0,5
Arka Genişlik	0,5 – 1	1 – 1,5	1,5 – 2
Koltuk Genişliği	1	1	1,5 – 2
Ön Genişliği	0,5 – 1	1 – 1,5	1,5 – 2
Bel	1,5 – 2	2 – 3	2 – 4
Kalça	1,5 – 2	2 – 3	2 – 4

Not: Tabloda verilen bolluklar:
— Esnemeyen kumaşlar içindir.
— Jarse gibi esnek kumaşlarda kumaşın özelliği göz önünde tutulmalıdır.
— Kullanılacak bolluk payları model özelliğine göre değişir.

Tablo 1.2: Bolluk Tablosu

1.2. 6–12 Yaş Temel Beden Kalıbı Çizimi

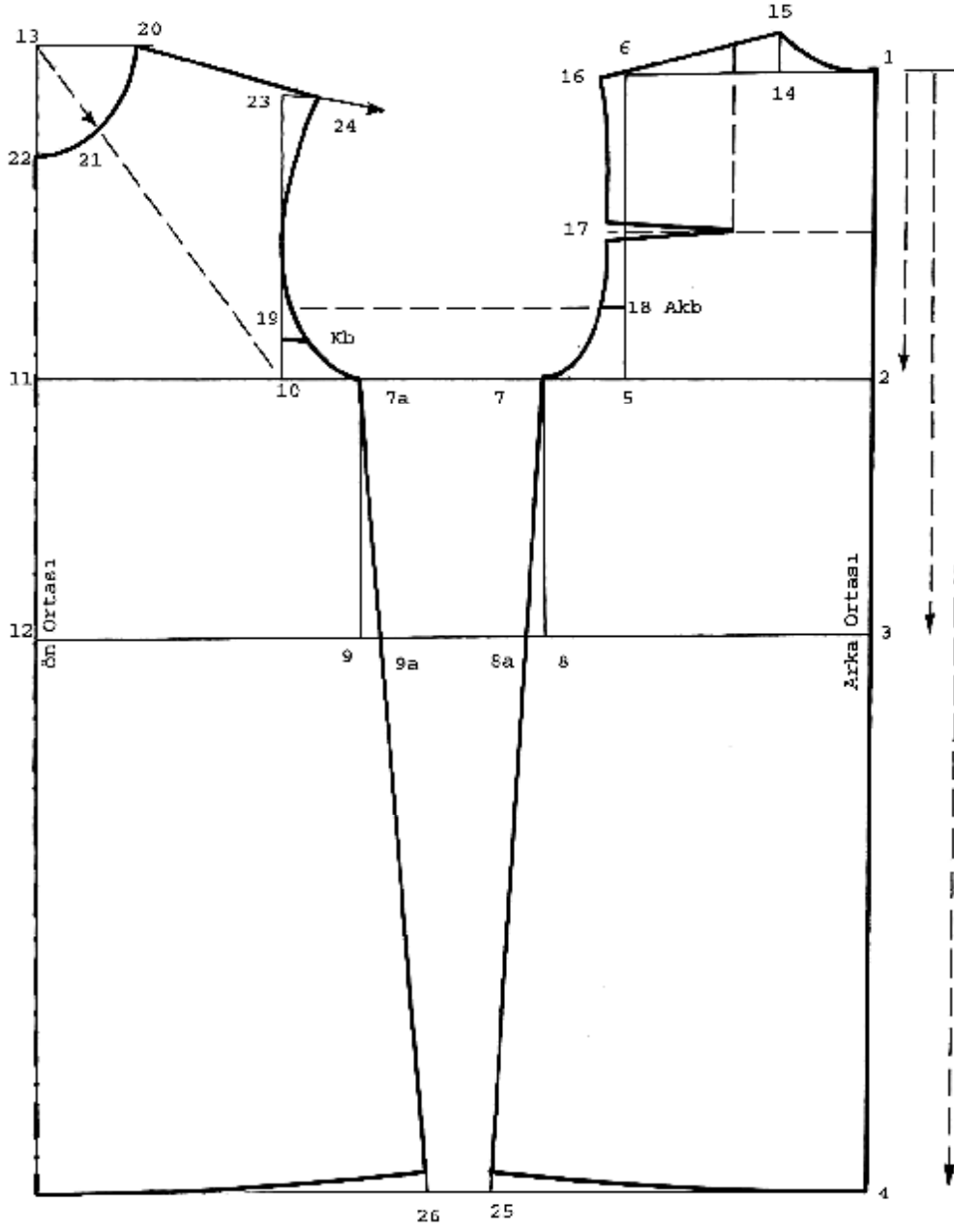
1.2.1. Kız Çocukları İçin Temel Beden Kalıbı Ölçüleri (8 Yaş)

Ø	Temel Ölçüler	½	¼
•	Tb-Tam Boy	: 122 cm	
•	Gç-Göğüs Çevresi	: 62 cm	31 cm 15.5 cm
•	B-Bel Çevresi	: 58 cm	29 cm 14.5 cm
•	K-Kalça Çevresi	: 68 cm	34 cm 17 cm
Ø	Yardımcı Ölçüler		
•	Sy- Sırt Yüksekliği	: 15 + 1,5 cm (bolluk) = 16,5 cm	
•	Au- Arka Uzunluk	: 30,5 cm	
•	Kd- Kalça Düşüklüğü	: 45,5 cm	
•	Mb- Model Boyu	: 61 cm	
•	Ay- Arka Yaka	: 5,1 cm + 0,5 cm (bolluk) = 5,6 cm	
•	Öu II- Ön Uzunluk II	: 32,5 cm	
•	Ag- Arka Genişlik	: 11,9 cm + 1,5 cm (bolluk) = 13,4 cm	
•	Kg- Koltuk Genişliği	: 7,2 cm + 1 cm (bolluk) = 8,2 cm	
•	Ög- Ön Genişlik	: 11,9 cm + 1,5 cm (bolluk)= 13,4 cm	

Kontrol 1/2 Beden : 31 cm + 4 cm = 35 cm

1.2.2. 8 Yaş Temel Beden Kalıbı Çizimi

8 Yaş Temel Beden Kalıbı Çizimi



Şekil 1.2

UYGULAMA FAALİYETİ

8 Yaş Temel Beden Kalıbı Çizimi

İşlem Basamakları	Öneriler
Kâğıdın sağ kenarına bir dik çizgi çiziniz. Çizginin başlama noktasına 1 yazınız.	Dik açı yaparken dikkat ediniz.
Eşelinizi kaldırmadan, (1) noktasından aşağıya doğru sırt yüksekliği (2), arka uzunluk (3), model boyunu (4) işaretleyiniz.	Ölçülerinizi doğru işaretlemeye dikkat etmelisiniz. Almış olduğunuz ölçüleri yardımcı çizgi ve oklar yardımı ile gösteriniz.
1-2-3-4 noktalarını dik açı yaparak sola doğru uzatınız.	
(2) noktasından sola doğru arka genişlik ölçüsü işaretleyiniz.(5)	
(5) numaralı noktayı dik açı ile yukarıya doğru uzatarak (1) numaralı çizgi ile kesiştiriniz.(6)	
(5) noktasından sola doğru koltuk genişliğinin 1/2'sini işaretleyiniz (7). Bulduğunuz noktayı dik açı ile bel çizgisine kadar uzatınız.(8)	Hesaplamaları doğru yapmaya dikkat ediniz.
(7) noktasından sola doğru Ön ve arka bedeni ayırmak için eşelinizle 10 cm işaretleyiniz (7a). Bu noktayı dik açı ile bel çizgisine kadar uzatınız.(9)	
(7a) noktasından sola doğru koltuk genişliğinin 1/2'sini işaretleyiniz (10). Bu noktayı dik açı ile yukarıya doğru uzatınız.	
(10) noktasından sola doğru ön genişliği işaretleyiniz. (11)	
(11) noktasını dik açı yaparak aşağıya ve yukarıya doğru uzatınız. (Ön ortasını çizmiş oldunuz.)	
(12) Ön ortasındaki bel noktasıdır.	
(12) noktasından yukarıya doğru ön uzunluğu işaretleyiniz. (13)	
(13) noktasını dik açı ile sağa doğru bir miktar çiziniz.	
(1) noktasından sola doğru arka yaka ölçüsünü işaretleyiniz. (14)	
(14) noktasından yukarıya doğru dik açı ile 2 cm işaretleyiniz. (15)	
(15) ve (6) noktalarını birleştirerek, gelişine göre bir miktar uzatınız.	

Uzattığınız çizgi üzerinde (6) noktasından dışarı 1 cm çıkınız (16). Arka omuzu çizmiş oldunuz.	
(5) ve (6) arasını ölçünüz, yarısını işaretleyiniz. Arka ortasına dik açı yaparak beden çizgisine paralel çiziniz. Çizgiyi arka kol çizgisinden 8 mm dışarıya doğru uzatınız. (17)	
(17) ve (5) arasını ölçünüz 1/2'sini (5) noktasından yukarıya doğru işaretleyiniz.(18)	
(18) noktasını beden çizgisine paralel ön kol çizgisine kadar uzatınız.(19)	
(18) noktasından dışarı doğru 1 cm işaretleyiniz.(Akb)	
(16) noktasından başlayıp, (7) noktasında son bulacak şekilde arka kol oyuntusunu şekildeki gibi çiziniz.	Kavisli hatları net çizmeye dikkat etmelisiniz.
(13) noktasından sağa doğru arka yaka ölçüsünü işaretleyiniz.(20)	
(13) - (10) arasını yardımcı çizgi ile birleştiriniz.	Yardımcı hatları net çizmeye dikkat etmelisiniz.
(13) noktasından yardımcı çizgi üzerinde arka yaka + 0,5 cm'i işaretleyiniz.(21)	
(13) noktasından aşağıya doğru arka yaka + 1 cm işaretleyiniz.(22)	
(20)-(21)-(22) noktalarını pistolenizle birleştiriniz. Ön yakayı çizmiş oldunuz.	
(5)-(6) arasını arka bedende ölçünüz. 1cm eksikliğini (10) noktasından yukarıya doğru işaretleyiniz.(23)	
Merkezi (10) noktası olacak şekilde 23 noktasından sağa doğru bir yay çiziniz.	
(16)-(15) arasını (arka omuz) ölçünüz. Eşelinizi (20) noktasına yerleştirerek (23)'ten çizilen yay üzerinde arka omuz ölçüsünü işaretleyerek çiziniz. (24)	
(24)-(19)-(7a) arasını kol oyuntusu şeklini vererek şekildeki gibi birleştiriniz. Ön kol oyuntusunu çizmiş oldunuz.	
(8) noktasından sola doğru 1 cm işaretleyiniz. (8a)	
(7) - (8a) noktalarını etek boyuna kadar birleştiriniz. (25)	
(9) noktasından sağa doğru 1 cm işaretleyiniz. (9a)	

(7a) - (9a) noktalarını etek boyuna kadar birleştiriniz. (26)	
(25)-(26) noktalarından yukarıya doğru 1 cm çıkarak ön ve arka etek boyunu şekildeki gibi çiziniz.	Etek boylarını çizerken ön ortasından ve arka ortasından bir miktar dik açı çiziniz, daha sonra yan boyla birleştiriniz.
Arka omuz üzerinde (15) noktasından sola doğru 2-3 cm işaretleyiniz.	
Bu noktayı kol ortasındaki yardımcı çizgiye dik açı ile uzatınız.	
Arka kol oyuntusundaki yardımcı çizginin kol oyuntusu ile kesiştiği noktadan 0,5 cm aşağıya, 0,5 cm yukarıya doğru işaretleyerek kol oyuntusundaki pensi çiziniz.	
Koltuk genişliğinin ¼'ünü (10) noktasından yukarı doğru işaretleyiniz.Bu noktayı ön kol oyuntusu çizgisine doğru uzatınız.Bu nokta Kb noktasıdır (kol birleştirme noktası).	

KONTROL LİSTESİ

Uygulama faaliyetinde yapmış olduğunuz çalışmaları kendiniz ya da arkadaşlarınızla değişerek kontrol listesindeki kriterlere göre kendinizi değerlendiriniz.

DEĞERLENDİRME KRİTERLERİ	Evet	Hayır
Ölçü tablosundan 8 yaşa ait ölçüleri doğru olarak aldınız mı?		
Çizim üzerinde gerekli uzunluk ölçülerini doğru işaretlediniz mi?		
Çizim üzerinde gerekli genişlik ölçülerini doğru işaretlediniz mi?		
Kol oyuntularını tekniğe uygun olarak çalıştınız mı?		
Ön ve arka yakayı tekniğe uygun olarak çalıştınız mı?		
Omuz çizimlerini düzgün olarak yaptınız mı?		
Kb ve Akb noktalarını tekniğe uygun olarak tespit ettiniz mi?		
Arka kol pensini düzgün çalıştınız mı?		
Yan dikiş çizgisini işlem basamaklarına uygun olarak çizdiniz mi?		
Etek ucunu tekniğe uygun olarak çalıştınız mı?		
Temiz ve düzenli çalıştınız mı?		
Zamanı iyi kullandınız mı?		

DEĞERLENDİRME

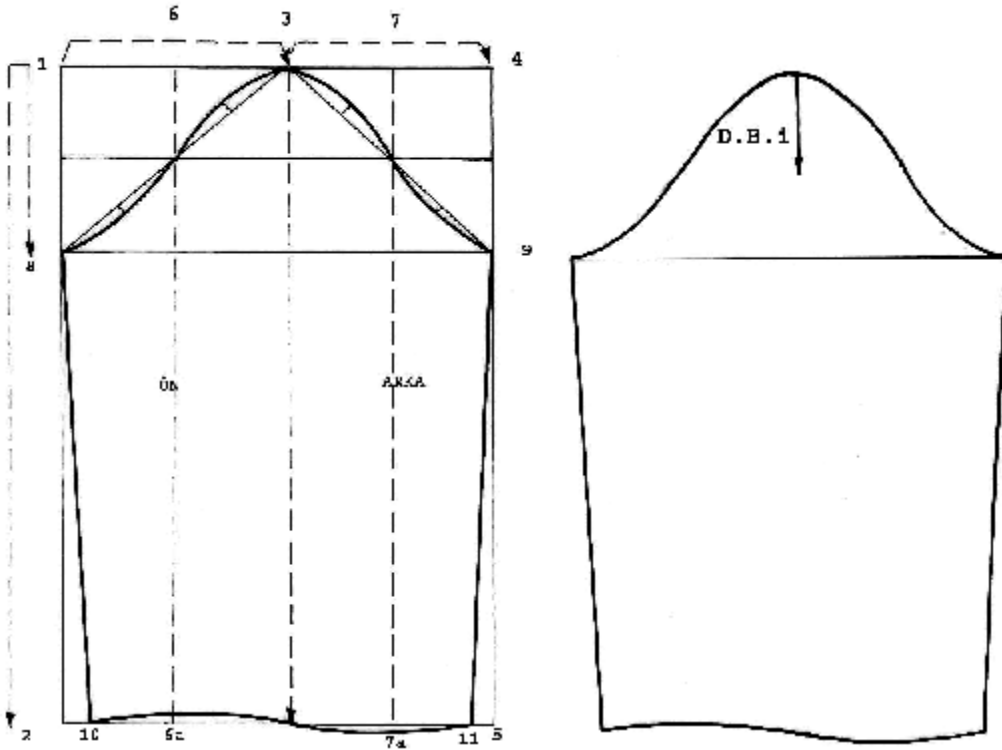
Yapmış olduğunuz faaliyet sonucunda uyguladığınız değerlendirme kriterlerinde eksik olduğunuz noktalar var ise uygulama faaliyetinize geri dönerek eksik / hatalı olan noktaları düzelterip uygulama faaliyetinizi pekiştirerek tamamlayınız.

1.3. 6–12 Yaş Temel Kol Kalıbı Çizimi

1.3.1. Tek Parçalı Çocuk Kolu Çizimi İçin Gerekli Ölçüler (8Yaş)

- **Kg - Koltuk Genişliği : 9,1 cm** (ilaveli ölçü)
- **Klg – Kol Genişliği : Koltuk genişliği + 4-5 cm = 13,1 cm**
- **Kld – Kol derinliği : Kol genişliği – 2 cm = 11,1 cm**
- **Klb – Kol Boyu : 42 cm**

1.3.2. 8 Yaş Tek Parçalı Temel Kol Kalıbı Çizimi



Şekil 1.3

UYGULAMA FAALİYETİ

6–12 Yaş Temel Kol Kalıbı Çizimi

İşlem Basamakları	Öneriler
Kâğıdınızın sol tarafına dik bir çizgi çiziniz.	Dik açı yaparken dikkat ediniz.
(1) noktasından aşağıya doğru kol boyunu işaretleyiniz.(2)	Almış olduğunuz ölçüleri yardımcı çizgi ve oklar yardımı ile gösteriniz.
(1) ve (2) noktalarını dik açı ile sağa doğru uzatınız.	
(1)'den sağa doğru kol genişliği + 1 cm'yi işaretleyiniz. (3) Kol ortası çizgisi	Hesaplamalarınızı doğru yapmaya dikkat ediniz.
(3) noktasını dik açı ile kol boyuna kadar yardımcı çizgi ile uzatınız.	
(3) noktasından sağa doğru kol genişliği - 1 cm'yi işaretleyiniz.(4)	
(4) noktasını dik açı ile kol boyuna kadar uzatınız.(5)	
(1)-(3) arasının 1/2'sini bulunuz.(6)	
(6) noktasını dik açı ile kol boyuna kadar yardımcı çizgi ile uzatınız.(6a)	
(3)-(4) arasının 1/2'sini bulunuz.(7)	
(7) noktasını dik açı ile kol boyuna kadar yardımcı çizgi ile uzatınız.(7a)	
(1) noktasından aşağıya doğru kol derinliği ölçüsünü işaretleyiniz.(8)	
(8) noktasını dik açı ile sağa doğru uzatınız.(9)	
(1)-(8) arasını ölçünüz 1/2'sini dik açı ile sağa doğru uzatınız.	
(3)-(8) arasını birleştiriniz.	
(3)-(9) arasını birleştiriniz.	
(3)-(8) ve (3)-(9) arasındaki çizgileri her karede 1/2'sini bulunuz. Dik açı ile üstteki kareleri yukarıya, alttaki kareleri aşağıya doğru uzatınız.	
Üstteki 1/2'lerden 0,8 cm yukarıya doğru işaretleyiniz.	
Altındaki 1/2'lerden 0,5 cm aşağıya doğru işaretleyiniz.	
(8)-(3)-(9) noktalarını işaretlenen 0,8 ve 0,5 cm'lerden geçirerek kol oyuntusu şeklinde birleştiriniz.	

(2) noktasından 1,5 cm sađ tarafa iřaretleyiniz. (10)	
(10)-(8) noktalarını birleřtiriniz.	
(5) noktasından 1,5 cm sol tarafa iřaretleyiniz. (11)	
(9)-(11) noktalarını birleřtiriniz.	
(6a) noktasından 0,5 cm yukarıya iřaretleyiniz.	
(7a) noktasından 0,5 cm ařađıya iřaretleyiniz.	
(9) noktasından bařlayıp (6a) – (7a) noktalarından geęerek (10) noktasında son bulacak řekilde kol alt çiziminizi yapınız.	
Ön bedende kol altı ile Kb arası ölçünüz. Kol kalıbımızda (8) noktasından yukarıya dođru iřaretleyiniz.	- Ölçülerinizi dođru iřaretlemeye dikkat etmelisiniz.
Arka bedende kol altı ile Akb arası ölçünüz. Kol kalıbımızda (9) noktasından yukarıya dođru iřaretleyiniz.	
(3) noktası kol ortası düz boy ipliklidir.	

KONTROL LİSTESİ

Uygulama faaliyetinde yapmış olduğunuz çalışmaları kendiniz ya da arkadaşlarınızla değişerek kontrol listesindeki kriterlere göre kendinizi değerlendiriniz.

DEĞERLENDİRME KRİTERLERİ	Evet	Hayır
8 yaş kol çizimi için gerekli ölçüleri doğru olarak aldınız mı?		
Çizim üzerinde gerekli uzunluk ölçülerini doğru işaretlediniz mi?		
Çizim üzerinde gerekli genişlik ölçülerini doğru işaretlediniz mi?		
Kol oyuntusunu işlem basamaklarında anlatıldığı gibi çizdiniz mi?		
Kol ağız çizimini işlem basamaklarında anlatıldığı gibi çizdiniz mi?		
Akb ve Kb noktalarını temel beden çizimi üzerinden ölçerek kol çizimi üzerine doğru olarak taşıdınız mı?		
Temiz ve düzenli çalıştınız mı?		
Zamanı iyi kullandınız mı?		

DEĞERLENDİRME

Yapmış olduğunuz faaliyet sonucunda uyguladığınız değerlendirme kriterlerinde eksik olduğunuz noktalar var ise uygulama faaliyetinize geri dönerek eksik / hatalı olan noktaları düzelterek uygulama faaliyetinizi pekiştirerek tamamlayınız.

ÖĞRENME FAALİYETİ-2

AMAÇ

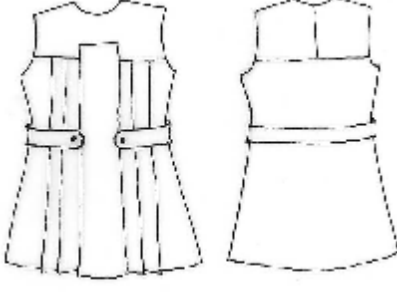
Bu faaliyette kazandırılacak bilgi ve beceriler doğrultusunda, uygun ortam sağlandığında 6 -12 yaş model uygulamalı elbise kalıbını doğru olarak çizebileceksiniz.

ARAŞTIRMA

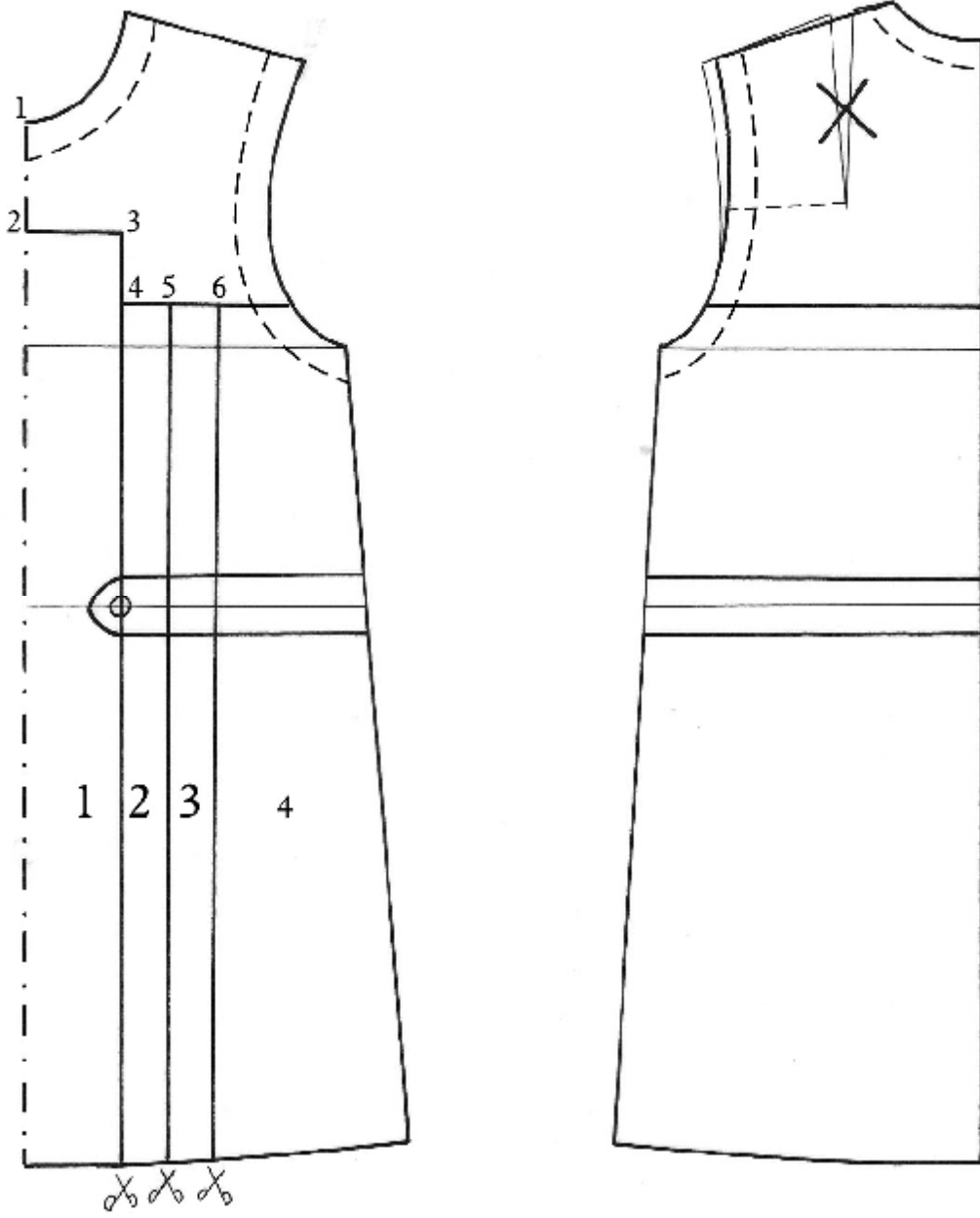
6 -12 yaş model uygulamalı çocuk elbiselerinin özelliklerini araştırınız. Topladığınız bilgileri sınıfta arkadaşlarınızla paylaşınız.

2. 6 – 12 YAŞ MODEL UYGULAMALI ELBİSE KALIBI

2.1. Model Analizi

MODEL ANALİZİ			
FİRMA ADI:		BEDEN NU:	İŞ NU: SAYFA NU:
ÜRÜN: Model Uygulamalı Çocuk Elbisesi		TARİH:	SEZON:
1	Model Boyu	61	PARÇA LİSTESİ
2	Arka Yaka	5.1	
3	Arka Genişlik	11,9	
4	Ön Genişlik	11,9	
5	Koltuk Genişliği	7,2	
6	Ön Roba Boyu	10	
7			
Ø Ölçüler cm cinsinden verilmiştir.			
GRAFİK ÇİZİMİ			
			Kumaş Ön roba X 1 Arka roba X 2 Arka roba Ön beden X 1 Arka beden X 2 Kemer X 1 Arka yaka pervaz X 2 Ön yaka pervaz X 1 Ön kol pervaz X 2 Arka kol pervaz X 2 Tela Ark. Yk. Prvz. X 2 Ön Yk. Prvz. X 1 Ark Kol prvz. X 2 Ön Kol Prvz. X 2 Kemer X 1 Yardımcı Malzemeler Ø 10cm fermuar Ø 2 düğme Ø Beden etiketi Ø Firma etiketi Ø Yıkama talimatı
MODEL ANALİZİ			
Ø Ön roba tek parça Ø Arka roba iki parça Ø Yuvarlak yaka Ø Ön bedende sağda ve solda 3 pili. Ø Arka bedende arka ortasında roba bitimine kadar fermuar bulunmaktadır. Ø Belde kemer			
MALZEME ÖRNEKLERİ			
Kumaş Örneği	Tela Örneği	Düğme Örneği	İplik Örneği

2.2. 6-12 Yaş Elbise Model Uygulama



Şekil 2.1

UYGULAMA FAALİYETİ

6-12 Yaş Elbise Model Uygulama

İşlem Basamakları	Öneriler
8 yaş temel beden kalıbı kesin hatları üzerinden kopya alınız.	Kalıbın kesin hatları üzerinden kopyasını alırken kaydırmadan almaya dikkat ediniz.
Elbise boyunu omuzun en yüksek noktasından aşağıya doğru işaretleyiniz.	Gerekli uzatma veya kısaltma varsa uygulayınız.
ÖN	
Kâğıdınızın sol tarafına dik çizgi çiziniz.	Dik açı yaparken dikkat ediniz.
Ön ortası boy iplik çizgisini dik çizgi üzerine yerleştirerek yapıştırınız.	
(1) noktasından aşağıya doğru 6 cm işaretleyiniz.(2)	Ölçüleri doğru işaretlemeye dikkat ediniz.
(2) noktasını ön ortasına dik olacak şekilde sağa doğru 5 cm çiziniz.(3)	
(3) noktasını ön ortasına paralel olacak şekilde etek ucuna kadar çiziniz.	
Bu çizgi üzerinde (3) noktasından aşağıya 4 cm ininiz (4). Bu noktayı beden çizgisine paralel olacak şekilde kol oyuntusuna kadar uzatınız. Ön robayı çizmiş oldunuz.	
(4) noktasından sağa doğru pili genişliği 2,5 cm'yi pili sayısı kadar işaretleyiniz.(5)-(6)	Bu modelde 3 adet pili kullanılmıştır.
(5) ve (6) noktalarını ön ortasına paralel bir şekilde etek boyuna kadar uzatınız.	
Ön omuzdan ve ön ortasından içeri 3 cm girerek ön yaka oyuntusuna paralel bir şekilde ön yaka pervazını çiziniz.	
Ön omuzdan ve yan dikişten içeri 3 cm girerek kol oyuntusuna paralel bir şekilde ön kol pervazını çiziniz.	
Arka	
Aldığınız arka beden kopyası üzerinde pensi omuza kaydırınız.	Omuzda ve kol oyuntusunda düzeltmeleri yapınız.
Sayfanızın sağ kenarına düz bir çizgi çizerek arka beden arka ortasını çizgi üzerine çakıştırarak şekildeki gibi yapıştırınız.	
Omuz pensi açıklığını ölçünüz. Arkada omuzla kol oyuntusunun birleştiği noktadan sağa doğru işaretleyiniz. Yeni kol oyuntusunu çiziniz.	Yapılan işlemle omuzdaki pens kol oyuntusundan atılmış olur.

Ön robanın kol oyuntusu ile birleştiği noktadan arka ortasına dik uygulayarak arka robayı çiziniz.	
Arka omuzdan ve arka ortasından içeri 3 cm girerek arka yaka oyuntusuna paralel bir şekilde arka yaka pervazını çiziniz.	
Arka omuzdan ve yan dikişten içeri 3 cm girerek kol oyuntusuna paralel bir şekilde arka kol pervazını çiziniz.	
Kemer	
Arka ortası bel çizgisinden yukarı 1,5 cm, aşağıya doğru 1,5 cm işaretleyiniz. Bu noktaları yan dikişe kadar uzatınız.	
Ön beden bel çizgisinden yukarı 1,5 cm, aşağıya doğru 1,5 cm işaretleyiniz. Bu noktaları ilk pili çizginize kadar uzatınız. Kavisli olarak kemeri birleştiriniz.	

KONTROL LİSTESİ

Uygulama faaliyetinde yapmış olduğunuz çalışmaları kendiniz ya da arkadaşlarınızla değişerek kontrol listesindeki kriterlere göre kendinizi değerlendiriniz.

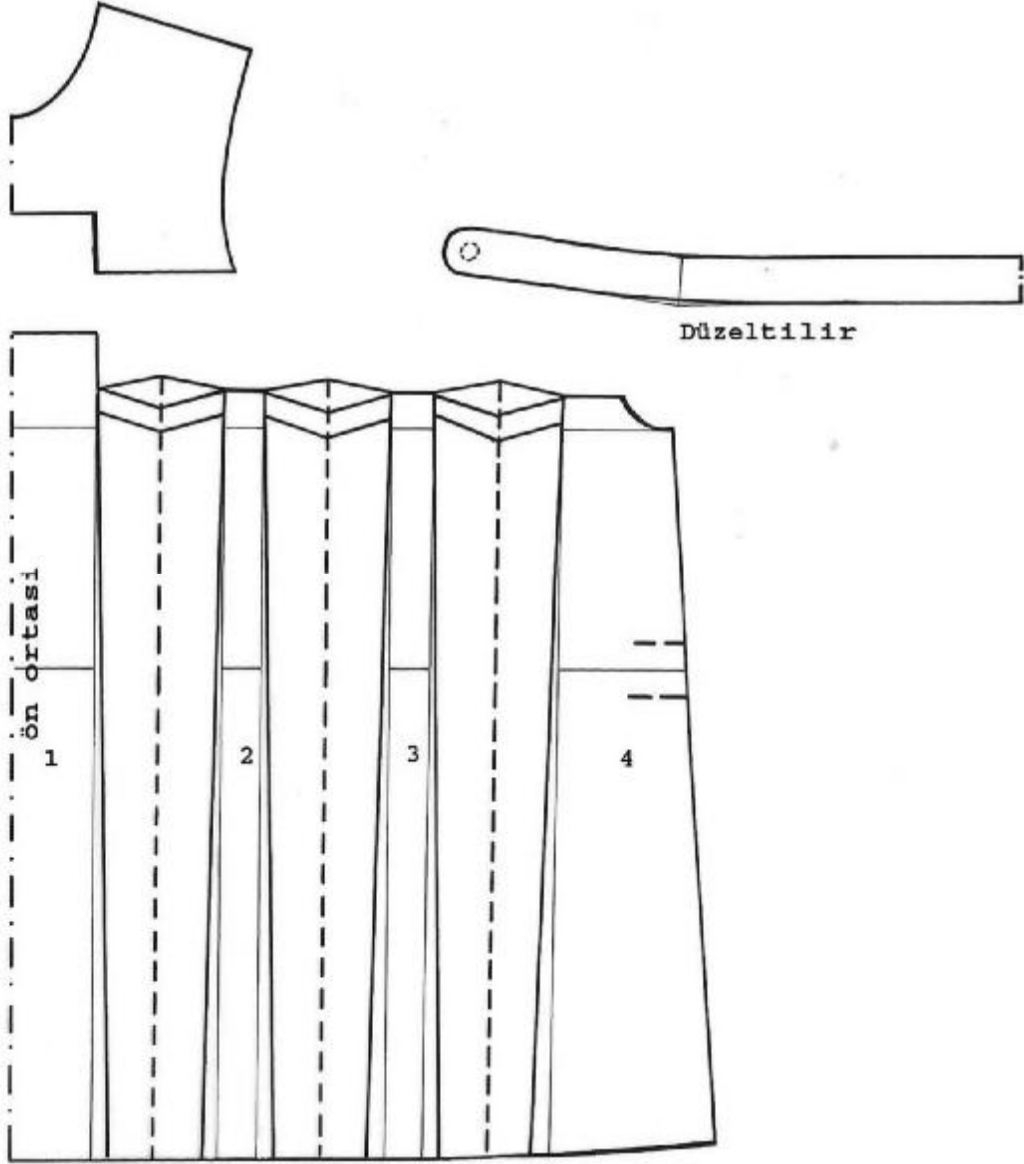
DEĞERLENDİRME KRİTERLERİ	Evet	Hayır
8 yaş temel beden kalıbı kesin hatları üzerinden düzgün şekilde kopya aldınız mı?		
Aldığınız ön beden kopyasını kâğıdınıza düzgün şekilde yapıştırdınız mı?		
Ön roba işlemlerini doğru ve tekniğe uygun olarak çalıştınız mı?		
Ön bedende pili yerlerini doğru tespit ettiniz mi?		
Ön yaka ve ön kol pervaz çizimlerini tekniğe uygun bir şekilde yaptınız mı?		
Arka pensu tekniğe uygun bir şekilde omuza kaydurdunuz mu?		
Arka beden kopyasını düzgün şekilde yapıştırdınız mı?		
Arka roba işlemlerini doğru bir şekilde yaptınız mı?		
Arka yaka ve arka kol pervaz çizimlerini tekniğe uygun bir şekilde yaptınız mı?		
Kemer çizimini düzgün şekilde yaptınız mı?		
Temiz ve düzenli çalıştınız mı?		
Zamanı iyi kullandınız mı?		

DEĞERLENDİRME

Yapmış olduğunuz faaliyet sonucunda uyguladığınız değerlendirme kriterlerinde eksik olduğunuz noktalar var ise uygulama faaliyetinize geri dönerek eksik / hatalı olan noktaları düzelterip uygulama faaliyetinizi pekiştirerek tamamlayınız.

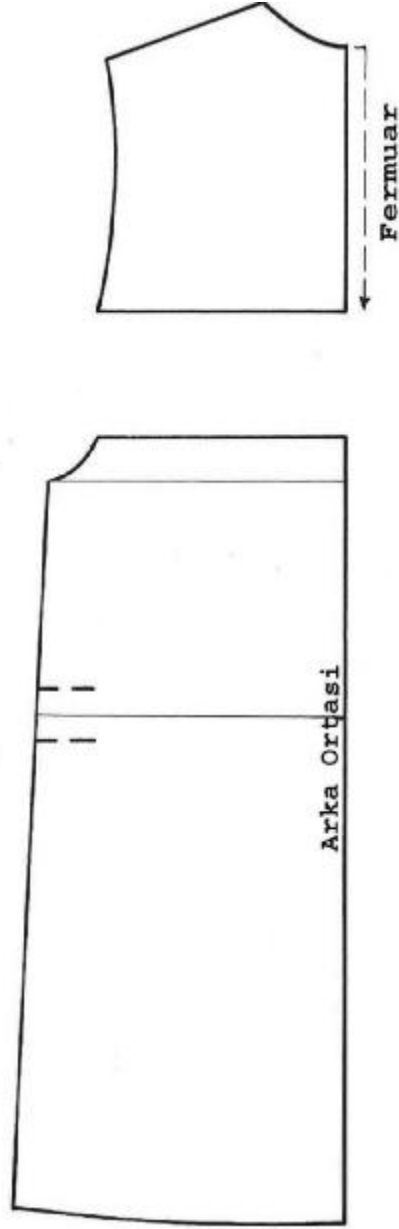
2.2.1. Model Uygulama Açılımı

Ön Beden Açılımı



Şekil 2.2

Arka Beden Açılımı



Şekil 2.3

UYGULAMA FAALİYETİ

Model Uygulama Açılımı

İşlem Basamakları	Öneriler
Ön	
Model uyguladığınız çizim üzerinden ön roba, ön etek, arka roba, arka etek, ön ve arka yaka pervazı, ön ve arka kol pervazı ve kemer parçalarının kopyalarını alınız.	Çizim üzerindeki tüm yazı ve işaretleri kopyalayınız.
Kâğıdınızın sol tarafına dik çizgi çiziniz.	
Ön roba parçası boy iplik çizgisini dik çizgi üzerine yerleştirip yapıştırınız.	Ön ortasını kumaş katı olarak gösterip ön ortası işareti olarak çizmeyi unutmayınız.
1 numaralı parçanın ön ortası boy iplik çizgisini dik çizgi üzerine getirerek şekilde görüldüğü gibi yapıştırınız.	Pili işaretlerini çizmeyi unutmayınız.
1 numaralı parçadan sağa doğru 8 cm pili payı vererek 2 numaralı parçayı yapıştırınız.	8 cm'lik pili paylarının ortasına yardımcı çizgilerle katlama yerlerini çiziniz.
2 numaralı parçadan sağa doğru 8 cm pili payını vererek 3 numaralı parçayı yapıştırınız.	
3 numaralı parçadan sağa doğru 8 cm pili payı vererek 4 numaralı parçayı yapıştırınız.	
Etek ucunda pili kenarlarında 1'er cm açma yaparak pili üst kenarları ile birleştiriniz.	
Arka	
Kâğıdınızın sağ tarafına dik çizgi çiziniz.	
Arka roba parçası boy iplik çizgisini dik çizgi üzerine yerleştirip yapıştırınız.	
Arka etek ortasını dik çizgi üzerine getirerek şekilde görüldüğü gibi yapıştırınız.	
Pervaz	
Ön ve arka bedenlerdeki kol ve yaka pervazlarının kopyasını yapıştırınız.	Düz boy ipliklerine dikkat ediniz.
Kemer	
Ön ve arka beden üzerinden kemer kopyalarınızı birleştirerek yapıştırınız.	Düzeltilme yapmayı unutmayınız.

KONTROL LİSTESİ

Uygulama faaliyetinde yapmış olduğunuz çalışmaları kendiniz ya da arkadaşlarınızla değişerek kontrol listesindeki kriterlere göre kendinizi değerlendiriniz.

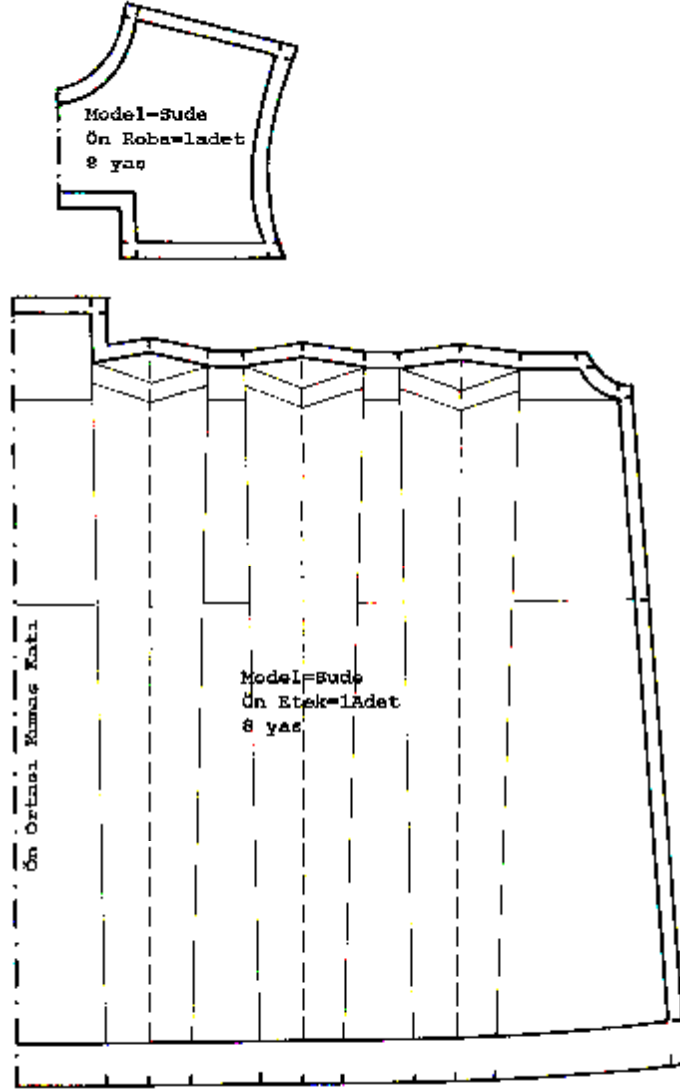
DEĞERLENDİRME KRİTERLERİ	Evet	Hayır
Model uyguladığınız çizim üzerinden ön roba, ön etek, arka roba, arka etek, ön ve arka yaka pervazı, ön ve arka kol pervazı ve kemer parçalarının kopyalarını düzgün bir şekilde aldınız mı?		
Çizim üzerindeki tüm yazı ve işaretleri eksiksiz olarak kopyaladınız mı?		
Ön roba parçası boy iplik çizgisini dik çizgi üzerine yerleştirerek yapıştırdınız mı?		
Ön etek parçalarını sırası ile ve pili paylarını düzgün bir şekilde vererek yapıştırdınız mı?		
Etek ucunda pili kenarlarında 1'er cm açma yaparak pili üst kenarları ile birleştirdiniz mi?		
Arka roba ve arka etek parçalarını düz ipliklerine dikkat ederek yapıştırdınız mı?		
Pervaz parçalarını düz ipliklerine dikkat ederek yapıştırdınız mı?		
Kemer parçalarını yapıştırıp gerekli düzeltmeleri yaptınız mı?		
Temiz ve düzenli çalıştınız mı?		
Zamanı iyi kullandınız mı?		

DEĞERLENDİRME

Yapmış olduğunuz faaliyet sonucunda uyguladığınız değerlendirme kriterlerinde eksik olduğunuz noktalar var ise uygulama faaliyetinize geri dönerek eksik / hatalı olan noktaları düzelterek uygulama faaliyetinizi pekiştirerek tamamlayınız.

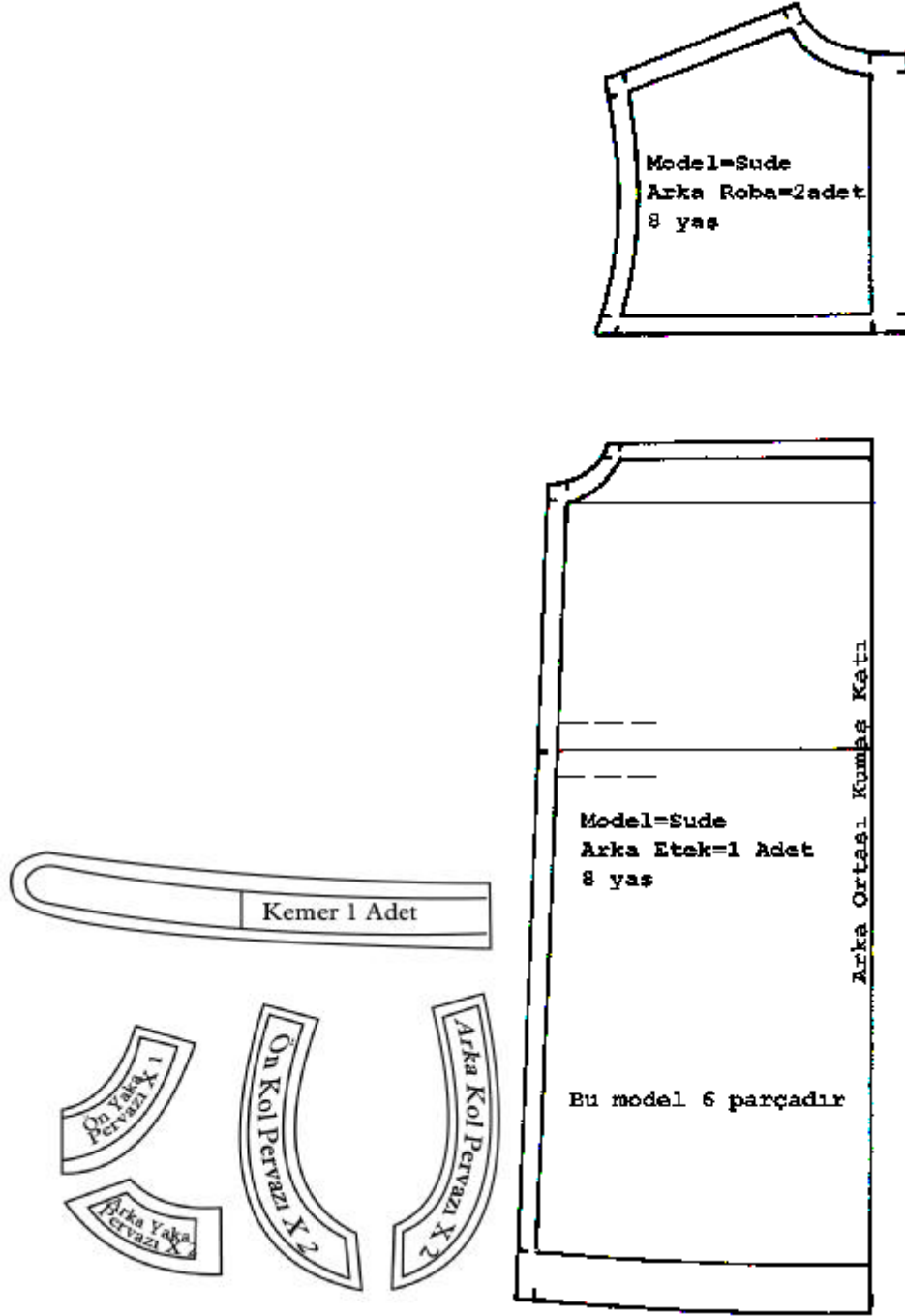
2.3. 6-12 Yaş Model Uygulamalı Elbise Şablonu Hazırlama

8 Yaş Model Uygulamalı Elbise Ön Beden Şablonu



Şekil 2.4

8 Yaş Model Uygulamalı Elbise Arka Beden Sablonu



Şekil 2.5

UYGULAMA FAALİYETİ

Model Uygulamalı Elbise Şablonu Hazırlama

İşlem Basamakları	Öneriler
Ön	
Kâğıdınızın sol tarafına dik çizgi çiziniz.	
Ön beden roba kopyasını alınız. Ön ortası boy iplik çizgisini dik çizgi üzerine yerleştirip yapıştırınız.	
Ön ortası kumaş katı olacak şekilde, yaka, omuz, kol oyuntusu, roba altı çizgilerine paralel 1 cm dikiş paylarını çiziniz.	
Kesin hatlardan ön etek kopyasını alınız. Ön ortası boy iplik çizgisini dik çizgi üzerine yerleştirerek yapıştırınız.	
Ön ortası kumaş katı olacak şekilde, bel, yan ve roba üst çizgilerinize paralel 1cm dikiş paylarını çiziniz.	
Etek kıvrıma payını 3 cm'den kalıp kenarına paralel çiziniz. Yan dikişi keserken etek kıvrıma payını katlayarak kesiniz.	
Ön kol pervazının tüm çevresine 1'er cm dikiş payı veriniz.	
Ön yaka pervazının ön ortası kumaş katı olacak şekilde diğer tüm kenarlarına 1 cm dikiş payı veriniz.	
Kalıbın üzerinde bulunması gerekli yazı ve işaretleri ekleyiniz.	
Arka	
Kâğıdınızın sağ tarafına dik çizgi çiziniz.	
Arka beden roba kopyasını alarak arka ortası çizgisini dik çizgi üzerine yerleştirip yapıştırınız.	
Yaka, omuz, kol oyuntusu, roba altı çizgilerine paralel olacak şekilde 1 cm dikiş paylarını çiziniz.	
Roba arka ortasına paralel olacak şekilde 3 cm dikiş payı veriniz.	Arka robaya fermuar dikileceğinden 3 cm dikiş payı verilmiştir.
Arka eteğin kesin hatlardan kopyasını alınız. Arka ortası boy iplik çizgisini dik çizgi üzerine yerleştirerek yapıştırınız.	

Bel, yan ve roba üst çizgisine paralel olacak şekilde 1cm dikiş paylarını çiziniz.	
Etek kıvrırma payını 3 cm'den kalıp kenarına paralel çiziniz. Yan dikişi keserken etek kıvrırma payını katlayarak kesiniz.	Kalıbın üzerinde bulunması gerekli yazı ve işaretleri yazı ve işaretleri koymayı unutmayınız.
Arka kol pervazının tüm çevresine 1'er cm dikiş payı veriniz.	
Arka yaka pervazının arka ortasına 3 cm, diğer tüm çevresine 1 cm dikiş payı veriniz.	
Kalıbın üzerinde bulunması gerekli yazı ve işaretleri yazı ve işaretleri ekleyiniz.	
Kemer	
Kemer kopyasını alınız. Kemer arka ortası boy iplik çizgisini dik çizgi üzerine yerleştirip yapıştırınız.	
Kemer arka ortası kumaş katı olacak şekilde diğer tüm kenarlara 1 cm dikiş paylarını çiziniz.	
Kalıbın üzerinde bulunması gerekli yazı ve işaretleri yazı ve işaretleri ekleyiniz.	
Hazırladığınız kalıpları kartona geçiriniz.	

KONTROL LİSTESİ

Uygulama faaliyetinde yapmış olduğunuz çalışmaları kendiniz ya da arkadaşlarınızla değişerek kontrol listesindeki kriterlere göre kendinizi değerlendiriniz.

DEĞERLENDİRME KRİTERLERİ	Evet	Hayır
Kopyasını aldığımız tüm parçaları sayfa düzenine dikkat ederek düzgün yapıştırdınız mı?		
Ön ortası kumaş katı olacak şekilde, yaka, omuz, kol oyuntusu, roba altı çizgilerine paralel 1 cm dikiş payı vererek çizdiniz mi?		
Ön ortası kumaş katı olacak şekilde, bel, yan ve roba üst çizgilerinize paralel 1cm dikiş payı verdiniz mi?		
Etek kıvrıma payını 3 cm'den kalıp kenarına paralel çizip, yan dikişi keserken etek kıvrıma payını katlayarak kestiniz mi?		
Ön kol ve ön yaka pervazlarının tüm çevresine 1'er cm dikiş payı verdiniz mi?		
Arka robada yaka, omuz, kol oyuntusu, roba altı çizgilerine paralel olacak şekilde 1 cm dikiş paylarını çizdiniz mi?		
Roba arka ortasına paralel olacak şekilde 3 cm dikiş payı verdiniz mi?		
Arka etekte bel, yan ve roba üst çizgisine paralel olacak şekilde 1cm dikiş paylarını çizdiniz mi?		
Etek kıvrıma payını 3 cm'den kalıp kenarına paralel çizip yan dikişi keserken etek kıvrıma payını katlayarak kestiniz mi?		
Arka kol ve arka yaka pervazlarının tüm çevresine 1'er cm dikiş payı vererek çizdiniz mi?		
Kemer arka ortası kumaş katı olacak şekilde diğer tüm kenarlara 1 cm dikiş paylarını çizdiniz mi?		
Kalıbın üzerinde bulunması gerekli yazı ve işaretleri yazı ve işaretleri eklediniz mi?		
Hazırladığımız kalıpları eksiksiz olarak karton üzerine geçirdiniz mi?		
Temiz ve düzenli çalıştınız mı?		
Zamanı iyi kullandınız mı?		

DEĞERLENDİRME

Yapmış olduğunuz faaliyet sonucunda uyguladığınız değerlendirme kriterlerinde eksik olduğunuz noktalar var ise uygulama faaliyetinize geri dönerek eksik / hatalı olan noktaları düzelterek uygulama faaliyetinizi pekiştirerek tamamlayınız.

ÖĞRENME FAALİYETİ-3

AMAÇ

Bu faaliyette kazandırılacak bilgi ve beceriler doğrultusunda, uygun ortam sağlandığında 6–12 yaş model uygulamalı elbise kalıbı üzerine tekniğe uygun olarak seri çizimi yapabileceksiniz.

ARAŞTIRMA

6–12 yaş çocuk elbise seri çizimi yapan işletmelerden bilgi alınız. Topladığınız bilgileri raporlaştırınız. Arkadaşlarınızla paylaşınız.

3. 6 – 12 YAŞ MODEL UYGULAMALI ELBİSE SERİ ÇİZİMİ

3.1. 6–12 Yaş Model Uygulamalı Elbise Seri Çizimi

	Yaş	6	7	8	9	10	11	12
B Nu	Beden Numarası	110	114	122	128	134	140	146
Gç	Göğüs Çevresi	59	60	62	64	66	68	70
Gç	Seri Farkı	10	20	20	20	20	20	20
Sy	Sırt Yüksekliği	14	14,5	15	15,5	16	16,5	17
Sy	Seri Farkı	5	5	5	5	5	5	5
Ag	Arka Genişlik	11,3	11,5	11,9	12,3	12,7	13,1	13,5
Ag	Seri Farkı	2	4	4	4	4	4	4
Ay	Arka Yaka	4,95	5	5,1	5,2	5,3	5,4	5,6
Ay	Seri Farkı	0,5	1	1	1	1	1	2
Omg	Omuz Genişliği	9	9,25	9,5	9,8	10,1	10,4	10,7
Omg	Seri Farkı	0,25	0,25	0,3	0,3	0,3	0,3	0,3
Kg	Koltuk Genişliği	6,9	7	7,2	7,4	7,6	7,8	8,2
Kg	Seri Farkı	0,1	0,2	0,2	0,2	0,2	0,2	0,4
Au	Arka Uzunluk	27,5	29	30,5	32	33,5	35	36,5
Au	Seri Farkı	15	15	15	15	15	15	15

Eb	Etek Boyu	26,5	28	30,5	33	35,5	38	40,5
Eb	Seri Farkı	15	25	25	25	25	25	25
Mb	Model Boyu	54	57	61	65	69	73	77
Mb	Seri Farkı	30	40	40	40	40	40	40
Ög	Ön Genişlik	11,3	11,5	11,9	12,3	12,7	13,1	14,4
Ög	Seri Farkı	2	4	4	4	4	5	5
Öu	Ön Uzunluk	29,5	31	32	34	35,5	37	38,5
Öu	Seri Farkı	5	10	20	15	15	15	15

Tablo 3.1

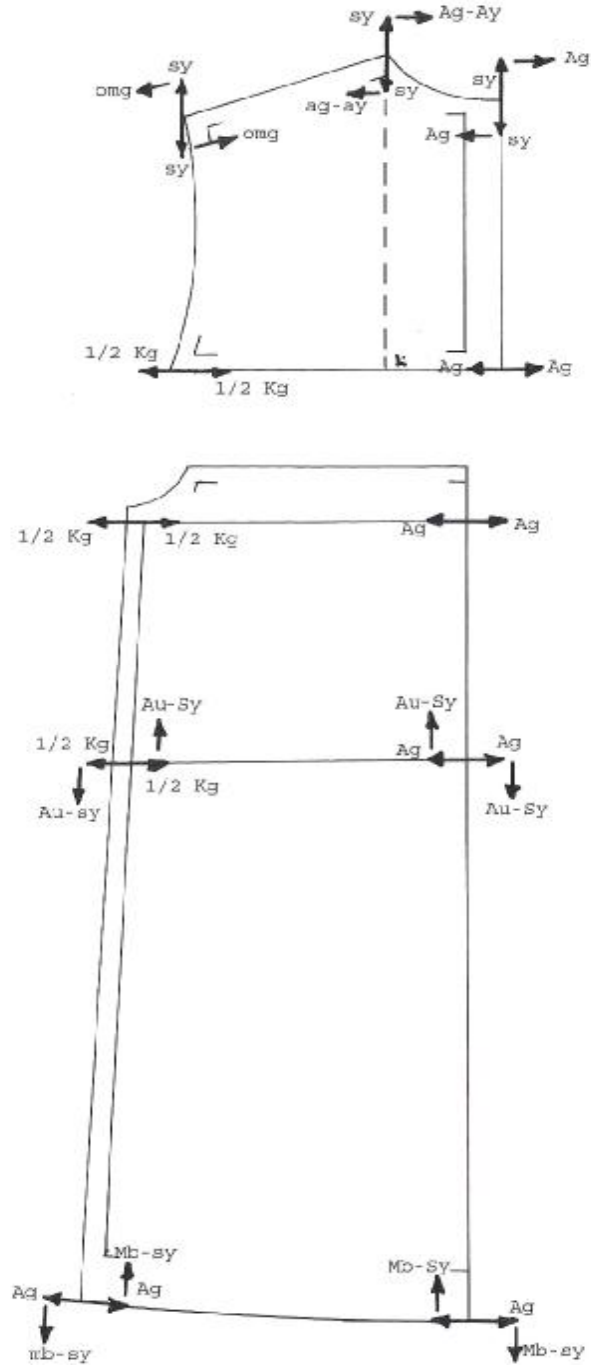
Klb	Kol boyu	37	39	41,5	43	45,5	48	51,5
Klb	Seri farkı	20	25	25	25	25	35	35
Kg	Koltuk Genişliği	6,9	7	7,2	7,4	7,6	7,8	8,2
Kg	Seri farkı	1	2	2	2	2	4	4
Bg	Bilek Genişliği	13,4	13,7	14	14,3	14,7	15	15
Bg	Seri farkı	3	3	3	3	3	0	0

Tablo 3.2

NOT: Seri farkları mm olarak verilmiştir.

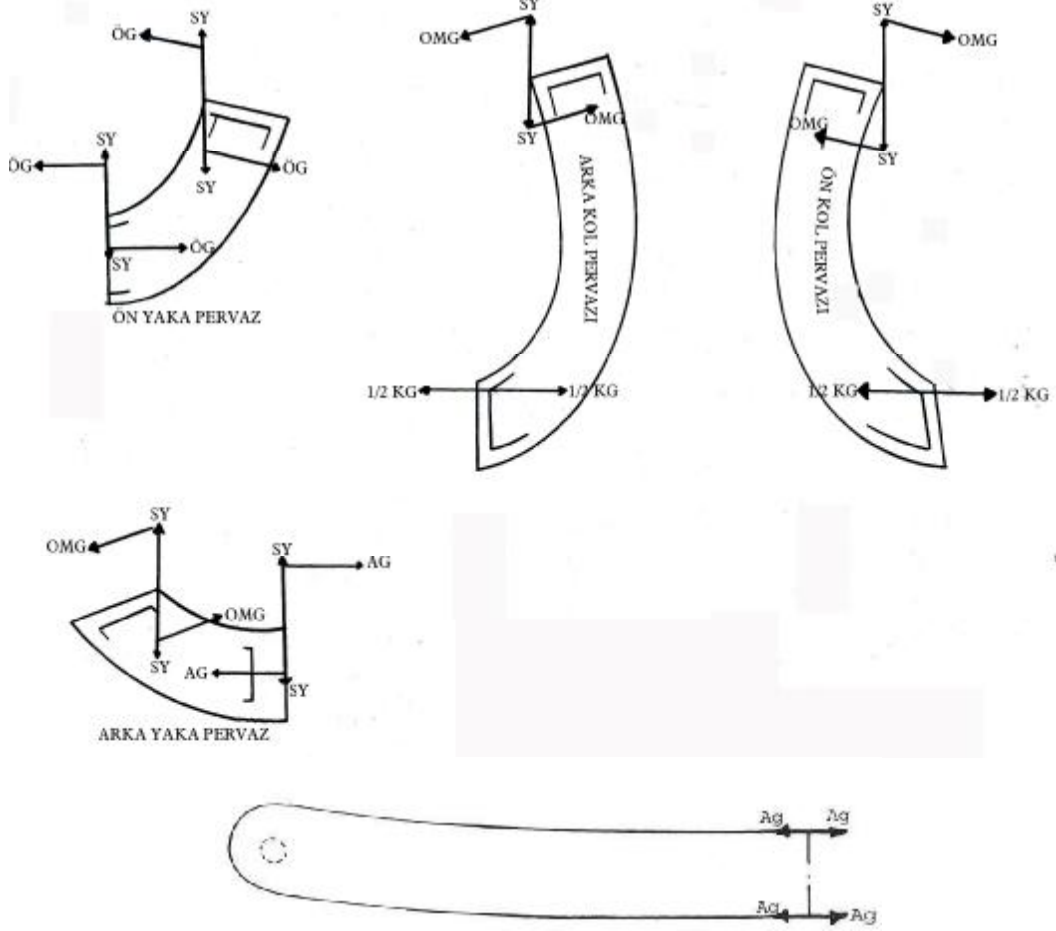
3.2. 6–12 Yaş Model Uygulamalı Elbise Sıçrama Noktası ve Yönleri

8 Yaş Model Uygulamalı Elbise Arka Beden Sıçrama Noktası ve Yönleri



Şekil 3.1

8 Yaş Model Uygulamalı Elbise Pervaz ve Kemer Sıçrama Noktası ve Yönleri



Şekil 3.3

UYGULAMA FAALİYETİ

6–12 Yaş Model Uygulamalı Elbise Sıçrama Noktası ve Yönleri

İşlem Basamakları	Öneriler
Arka Roba	
Şablonlanmış 8 yaş boy çocuk elbisesi kalıplarının kopyasını alınız.	
Arka roba beden çizgisini arka ortası noktasından yatay uygulayarak Ag seri farkı kadar uzatınız.	
Arka yaka ve arka ortasının birleştiği noktayı beden çizgisine dik Sy seri farkı kadar ve yatay Ag seri farkı kadar uzatınız.	
Arka ortası ve roba ucunun kesiştiği noktayı beden çizgisine yatay Ag seri farkı kadar uzatınız.	
Arka robada bedende kol altına dik uygulanan çizgiye gönyenizi yerleştiriniz. Omuz ve arka yakanın birleştiği köşeye dik uygulayarak Sy seri farkı kadar ve yatay uygulayarak Sg $\frac{1}{2}$ Ay seri farkı kadar uzatınız.	
Omuz ve kol oyuntusunun birleştiği noktayı beden çizgisine dik uygulayarak Sy seri farkı kadar ve yatay uygulayarak Omg seri farkı kadar uzatınız.	
Arka roba ucu ile arka yan çizginin birleştiği noktayı beden çizgisine yatay uygulayarak Kg seri farkı $\frac{1}{2}$ kadar uzatınız.	
Arka kol oyuntusu ile arka yan çizginin birleştiği noktaya yatay uygulayarak Kg seri farkı $\frac{1}{2}$ kadar uzatınız.	
Arka Etek	
Arka etek beden çizgisinin arka ortası ile kesiştiği noktaya yatay uygulayarak Ag seri farkı kadar uzatınız.	
Bel çizgisinin arka ortası ile kesiştiği noktaya yatay uygulayarak Ag seri farkı kadar, dikey uygulayarak Au-Sy seri farkı kadar işaretleyiniz.	

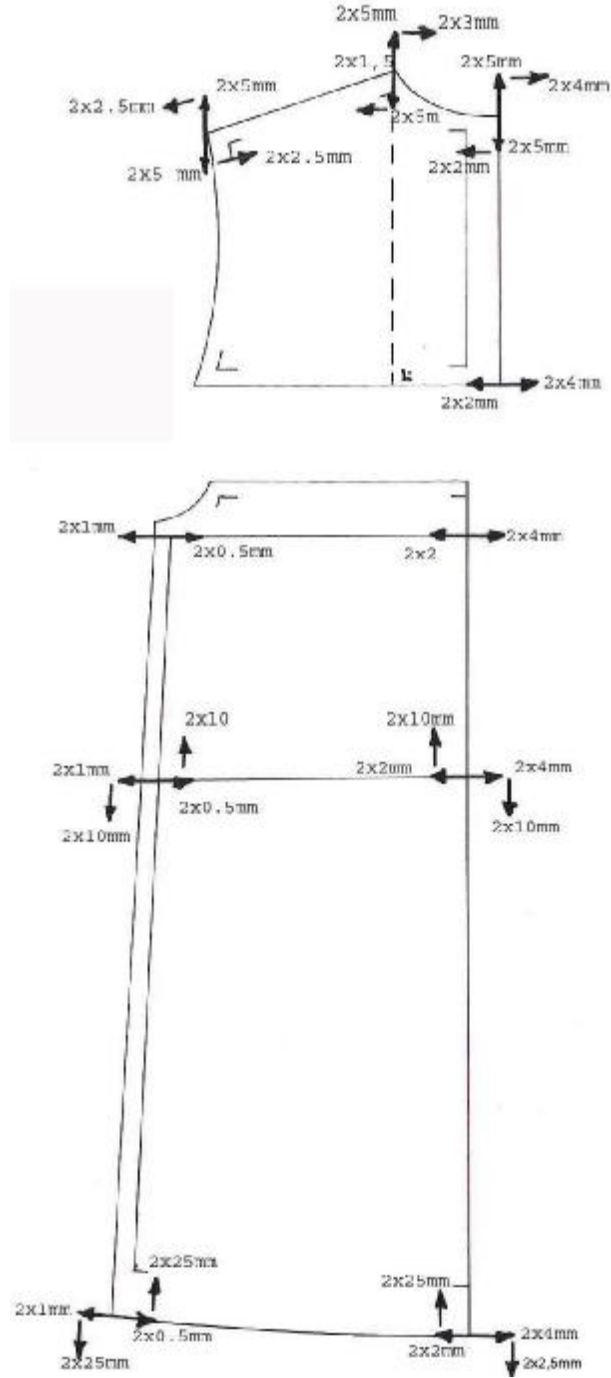
Arka etek ucu ile arka ortasının kesiştiği noktaya yatay uygulayarak Ag seri farkı kadar, dikey uygulayarak Mb-Sy seri farkı kadar uzatınız.	
Arka etek ucu ile arka yan çizgisinin kesiştiği noktaya yatay uygulayarak Ag seri farkı kadar, dikey uygulayarak Mb-Sy seri farkı kadar uzatınız.	
Bel çizgisinin arka yan çizgisi ile kesiştiği noktaya yatay uygulayarak 1/2 Kg seri farkı kadar, dikey uygulayarak Au-Sy seri farkı kadar işaretleyiniz.	
Arka kol oyuntusunun beden çizgisi ile birleştiği noktaya yatay uygulayarak 1/2 Kg seri farkı kadar uzatınız.	
Arka Kol Pervazi	
Arka kol oyuntusunun arka omuzla birleştiği noktalardan dik uygulayarak Sy seri farkı kadar, omuz doğrultusunda ise Omg seri farkı kadar uzatınız.	
Arka kol oyuntusunun arka yan çizgisi ile birleştiği noktalardan yatay uygulayarak 1/2 Kg seri farkı kadar uzatınız.	
Arka Yaka Pervazi	
Arka yakanın arka omuz ile birleştiği noktalardan dik uygulayarak Sy seri farkı kadar, omuz doğrultusunda ise Ag $\frac{1}{2}$ Ay seri farkı kadar uzatınız.	
Arka yakanın arka ortası ile birleştiği noktalardan dik uygulayarak Sy seri farkı kadar, yatay uygulayarak Ag seri farkı kadar uzatınız.	
Ön Roba	
Ön omuz ile kol oyuntusunun birleştiği noktayı, beden çizgisine dik uygulayarak, Sy seri farkı kadar, omuz doğrultusunda ise Omg seri farkı kadar uzatınız.	
Ön kol oyuntusu ile ön roba alt çizgisinin kesiştiği noktaya yatay uygulayarak 1/2 Kg seri farkı kadar uzatınız.	
Ön roba alt çizgisinin ön robada pili başlangıç yerine denk gelen nokta ile kesiştiği köşeye yatay uygulayarak Ög seri farkı kadar uzatınız.	

Ön ortası ile roba alt çizgisinin kesiştiği noktaya yatay uygulayarak Ög seri farkı kadar uzatınız.	
Ön ortası ile yaka oyuntusunun kesiştiği noktaya dik uygulayarak Sy seri farkı kadar, yatay uygulayarak Ög seri farkı kadar uzatınız.	
Ön omuz ile yaka oyuntusunun birleştiği noktaya dikey uygulayarak Sy seri farkı kadar, omuz doğrultusunda ise Ög-Ay seri farkı kadar uzatınız.	
Ön Etek	
Ön kol oyuntusu ile ön beden çizgisinin kesiştiği noktaya yatay uygulayarak 1/2 Kg seri farkı kadar uzatınız.	
Ön bel ile ön yan çizgisinin kesiştiği noktaya yatay uygulayarak 1/2 Kg seri farkı kadar, dikey uygulayarak Au-Sy seri farkı kadar uzatınız.	
Ön etek ucu ile ön yan çizgisinin kesiştiği noktaya yatay uygulayarak Ag seri farkı kadar, dikey uygulayarak Mb-Sy seri farkı kadar uzatınız.	
Ön ortası ile ön etek ucunun kesiştiği noktaya yatay uygulayarak Ög seri farkı kadar, dikey uygulayarak Mb-Sy seri farkı kadar uzatınız.	
Ön ortası ile roba çizgisinin kesiştiği noktaya yatay uygulayarak Ög seri farkı kadar uzatınız.	
Ön Kol Pervazı	
Ön kol oyuntusunun ön omuzla birleştiği noktalardan dik uygulayarak Sy seri farkı kadar, omuz doğrultusunda ise Omg seri farkı kadar uzatınız.	
Ön kol oyuntusunun ön yan çizgisi ile birleştiği noktalardan yatay uygulayarak 1/2 Kg seri farkı kadar uzatınız.	
Ön Yaka Pervazı	
Ön yakanın ön omuz ile birleştiği noktalardan dik uygulayarak Sy seri farkı kadar, omuz doğrultusunda ise Ög % Ay seri farkı kadar uzatınız.	% =Çıkarma İşlemi İşareti

Ön yakanın ön ortası ile birleştiği noktalardan dik uygulayarak Sy seri farkı kadar, yatay uygulayarak Ög seri farkı kadar uzatınız.	
Kemer	
Kemer arka ortasının alt ve üst noktalarına yatay uygulayarak Ag seri farkı kadar uzatınız.	

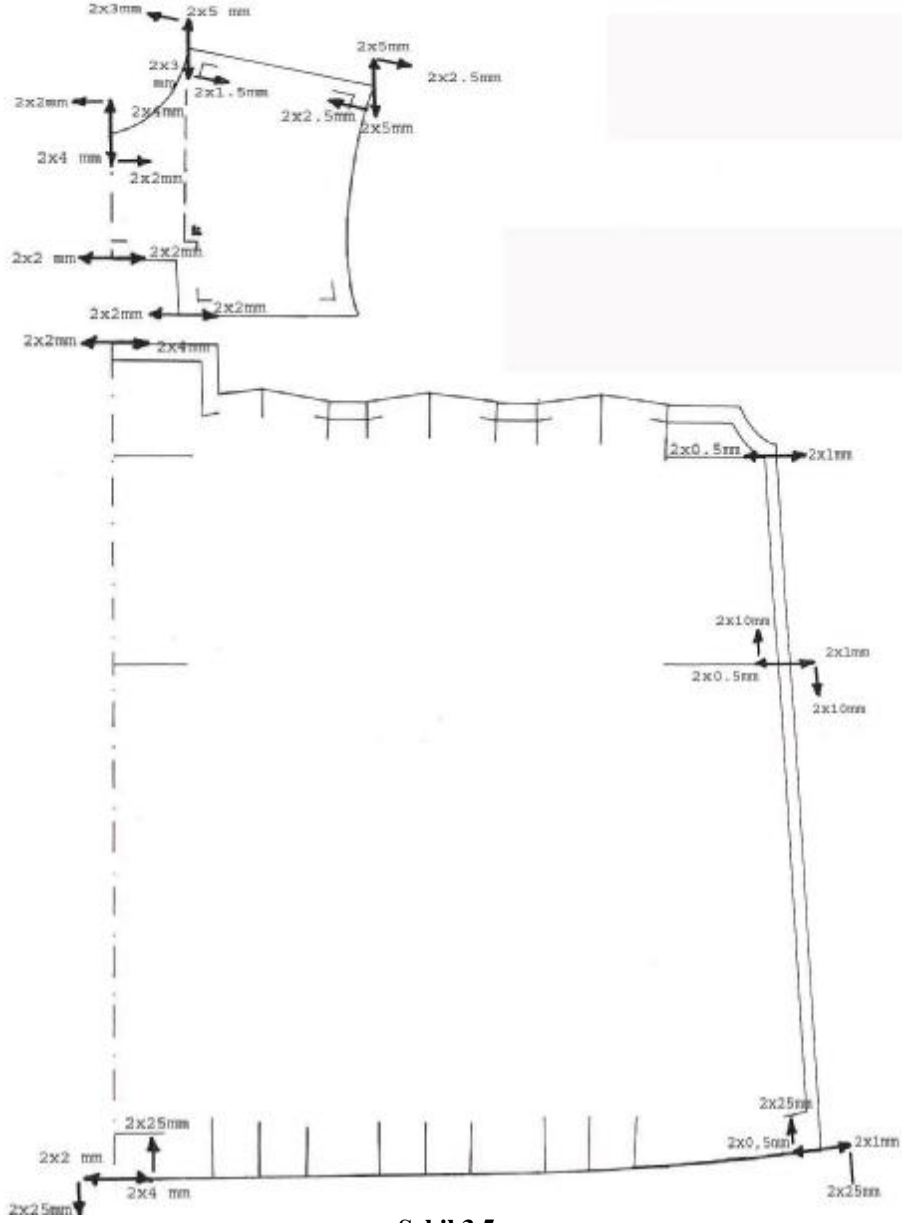
3.3. 6–12 Yaş Model Uygulamalı Elbise Sıçrama Oranları

8 Yaş Model Uygulamalı Elbise Arka Beden Sıçrama Oranları



Şekil 3.4

8 Yaş Model Uygulamalı Elbise Ön Beden Sıçrama Oranları



Şekil 3.5

8 Yaş Model Uygulamalı Elbise Kemer Sıçrama Oranları



Şekil 3.6

UYGULAMA FAALİYETİ

6–12 Yaş Model Uygulamalı Elbise Sıçrama Oranları

İşlem Basamakları	Öneriler
Serilenecek kalıpları sıçrama noktaları ve yönleri ile birlikte kopyalayınız. Ön roba, arka roba, kol, ön etek, ön yan etek, arka etek, arka yan etek.	
Yeni bir sayfaya yapıştırınız.	Sayfa düzenini şekildeki gibi yapınız.
Seri farkları tablosundan sıçrama oranlarını hesaplayarak yerlerine yazınız.	8 yaş-122 boy temel olarak alınmıştır. 2 beden büyültme, 2 beden küçültme işlemi yapınız.

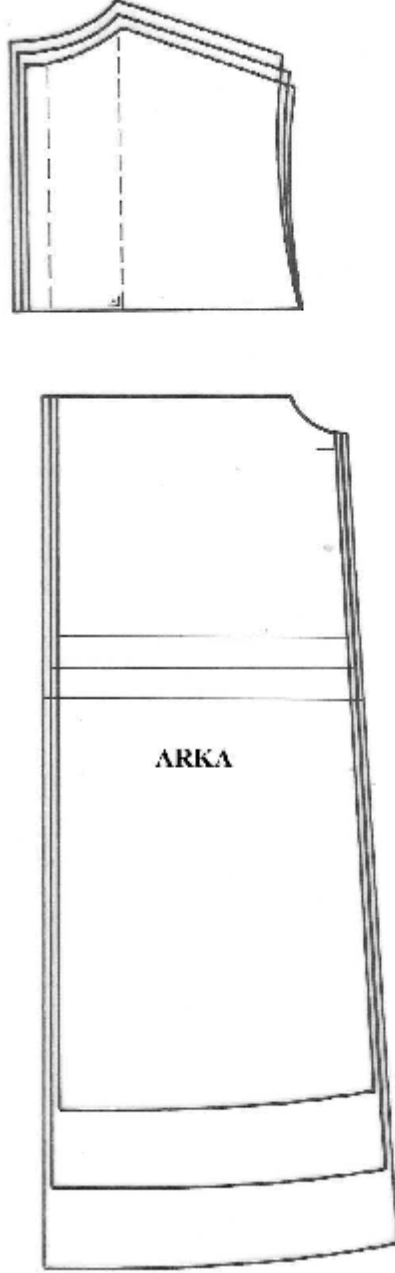
Ø Açıklama



Çocuk seri çizimleri genellikle bir veya iki beden atlayarak yapılır. Çünkü bedenler arasındaki ölçü farkı çok azdır. Birkaç örnek verelim. Yaka farkı 0,5 mm, koltuk genişliği farkı 1mm, ön ve arka genişlik farkı 2 mm'dir. Yine ölçüleri inceleyecek olursak, genişlik ölçü farkları az, uzunluk ölçü farkları ise daha fazladır. Bu da çocukların seri farklarının, genişlik ölçülerinde az, uzunluk ölçülerinde daha fazla olduğunu göstermektedir.

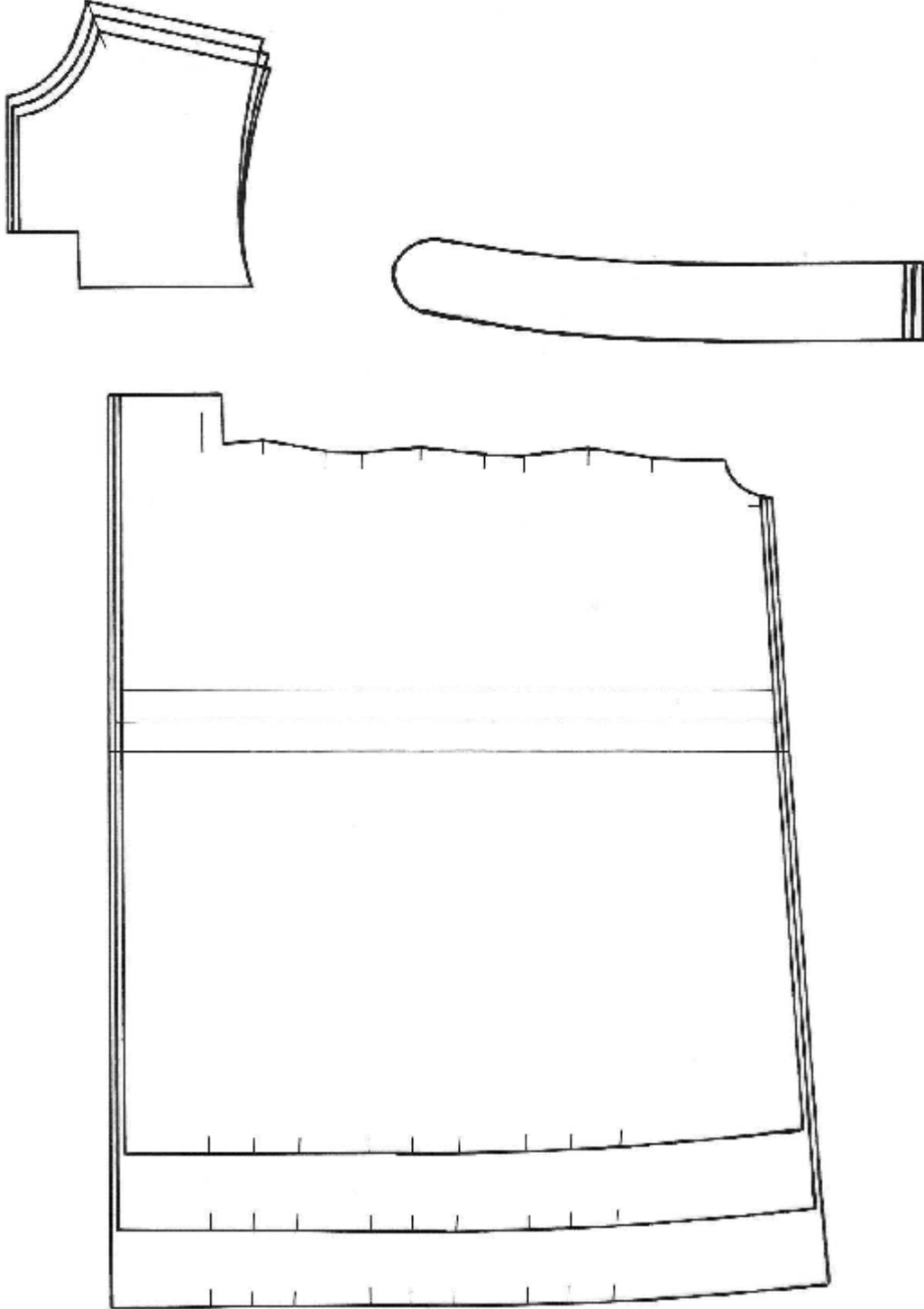
3.4. Seri Çizimi

8 Yaş Model Uygulamalı Arka Beden Seri Çizimi



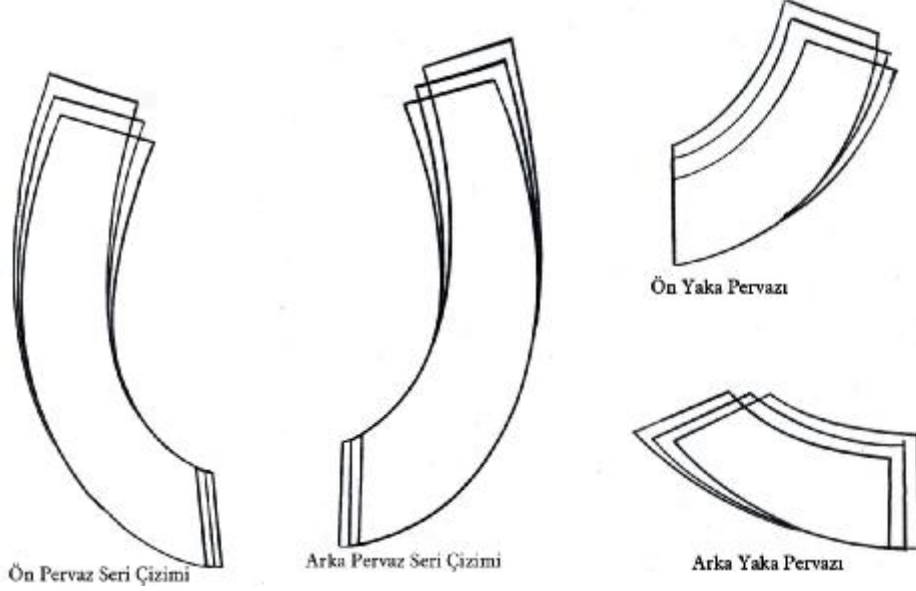
Şekil 3.7

8 Yaş Model Uygulamalı Ön Beden Seri Cizimi



Şekil 3.8

8 Yaş Model Uygulamalı Pervaz Seri Çizimi



Şekil 3.9

UYGULAMA FAALİYETİ

Seri Çizimi

İşlem Basamakları	Öneriler
Serilenecek kalıpları şablon kenarlarından kağıda çiziniz. (Ön roba, arka roba, ön etek, arka etek)	
Şekildeki gibi 8 yaş baz bedenden 6 yaşa küçültme, 10 yaşa büyültme yapınız.	
Verilen oranlar doğrultusunda şekildeki gibi seriyi tamamlayınız.	

KONTROL LİSTESİ

Uygulama faaliyetinde yapmış olduğunuz çalışmaları kendiniz ya da arkadaşlarınızla değişerek kontrol listesindeki kriterlere göre kendinizi değerlendiriniz.

DEĞERLENDİRME KRİTERLERİ	Evet	Hayır
Model uygulamalı 12-16 yaş çocuk elbise seri tablosunu oluşturduunuz mu ?		
Seri tablosunda bedenler arasındaki seri farklarını belirlediniz mi ?		
Seri yapılacak şablonlu kalıpları kontrol ettiniz mi ?		
Kalıplar üzerinde sıçrama noktaları ve yönlerini doğru belirlediniz mi ?		
Ölçü doğrularının düz boy iplik hattına dik açıda olmasına dikkat ettiniz mi ?		
Ölçü doğruları belirlenmiş kalıplara sıçrama oranlarını yazdınız mı ?		
Sıçrama oranlarında 2 yaş küçültme, 2 yaş büyültme olmasına dikkat ettiniz mi ?		
Sıçrama oranlarını dikkate alarak seri çizimini tekniğe uygun olarak yaptınız mı ?		
Serisi yapılan tüm kalıplara bir şablonda bulunması gerekli tüm yazıları (kalıp ismi, beden no, kaç adet kesileceği) yazdınız mı?		
Serisi yapılan tüm kalıplarda ölçü kontrolü yaptınız mı?		
Düzenli ve temiz çalıştınız mı?		
Zamanı iyi kullandınız mı?		

DEĞERLENDİRME

Yapmış olduğunuz faaliyet sonucunda uyguladığınız değerlendirme kriterlerinde eksik olduğunuz noktalar var ise uygulama faaliyetinize geri dönerek eksik / hatalı olan noktaları düzeltip uygulama faaliyetinizi pekiştirerek tamamlayınız.

ÖĞRENME FAALİYETİ-4

AMAÇ

Bu faaliyette kazandırılacak bilgi ve beceriler doğrultusunda, uygun ortam sağlandığında 6–12 yaş model uygulamalı elbise ana ve yardımcı malzeme hesabını doğru olarak yapabileceksiniz.

ARAŞTIRMA

6–12 yaş çocuk elbisesinde kullanılan süsleme amaçlı yardımcı malzemeleri araştırınız. Topladığınız bilgileri arkadaşlarınızla paylaşınız.

4. 6-12 YAŞ MODEL UYGULAMALI ELBİSE ANA VE YARDIMCI MALZEME HESABI

4.1. 6–12 Yaş Çocuk Elbisesinde Kullanılan Ana ve Yardımcı Malzemeler ve Özellikleri

4.1.1. 6-12 Yaş Çocuk Elbisesinde Kullanılan Ana ve Yardımcı Malzemeler

Ø Ana Malzemeler:

Çocuk elbisesinde kullanılacak kumaş.

Ø Yardımcı Malzemeler

Makine iplikleri (Dikiş ipliği, overlok ipliği)

Etiketler (Beden etiketi, firma etiketi, yıkama talimatı)

Fermuar (10 cm uzunluğunda)

Düğme (2 adet)

Tela

4.1.2. 6–12 Yaş Çocuk Elbisesinde Kullanılan Ana ve Yardımcı Malzemelerin Özellikleri

Çocuğun giysileri, vücudun fizyolojik hareketlerine engel olacak özellikte olmamalıdır. Çok dar ve çok bol olan sentetik kumaşlardan hazırlanacak giysiler çocuğa zarar verebilir. Çocuğun giysileri bulunduğu ortamın sıcaklığına göre ayarlanabilir özellikte olmalıdır. Çocuk elbiselerinde pamuklu, keten, yünlü kumaşlar tercih edilmelidir. Kumaşların canlı renklerde ve küçük desenlerde olmalarına dikkat edilmelidir. Ayrıca kumaşların kolay yıkanıp ütülenme özelliği de önem taşımaktadır. Dikilecek olan giysilerin

çocuğun büyümesine paralel olarak ayarlanabilir özellikte olması, dikişlerin sağlamlığı, süslemelerin çocuğun yaşına uygun olarak seçilmesi çocuk elbisesi dikiminde dikkat edilecek noktaların başında gelmektedir.

Seçilen kumaş ile kullanılacak yardımcı malzemenin uyumlu olması beklenir. Bu nedenle malzeme ve yardımcı malzemenin seçimi üretimin planlanmasında en önemli hususlardan biridir.

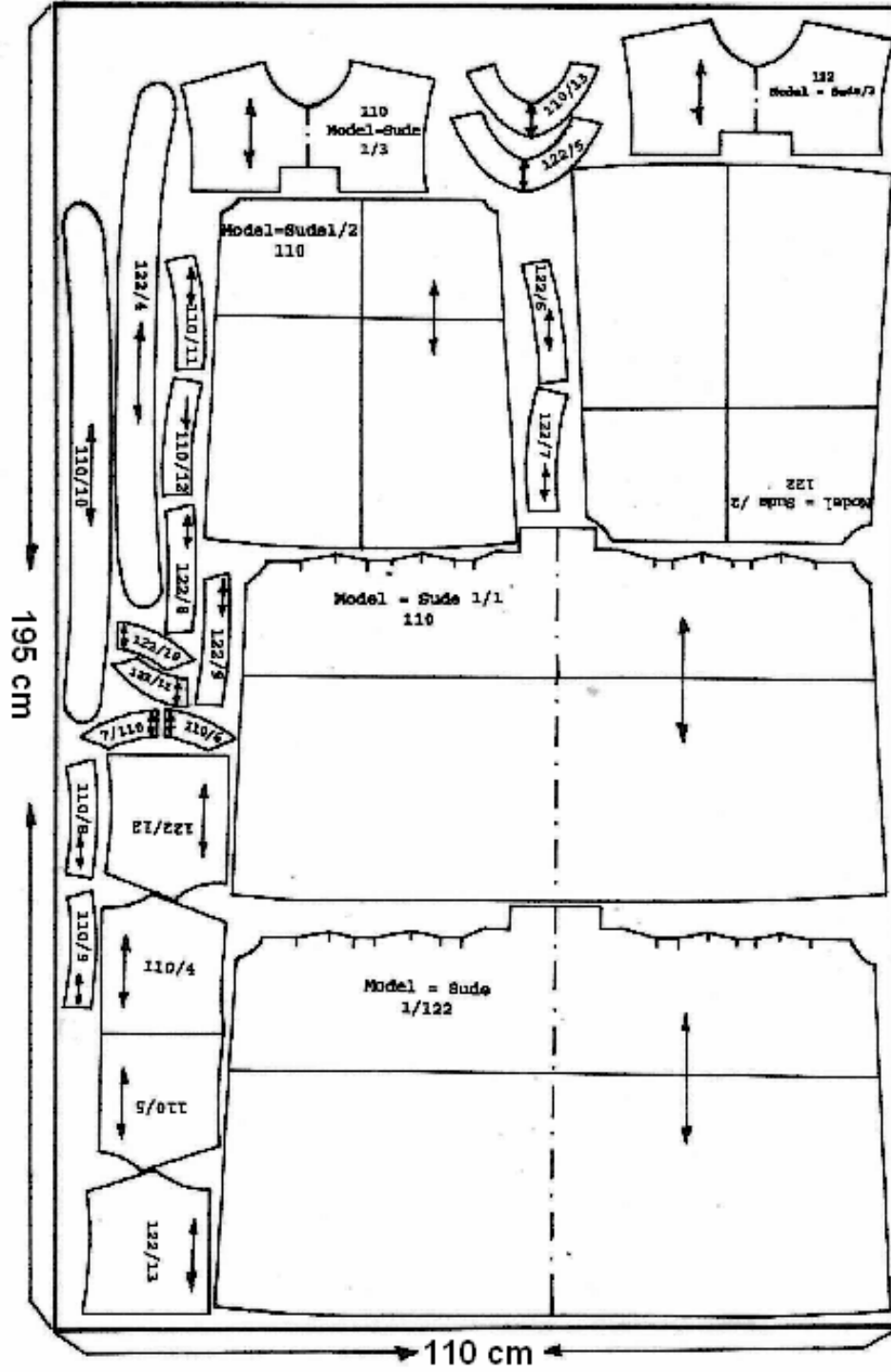
Astar, tela, iplik, düğme, fermuar,agraf vb. aksesuarlarda gerek kalite özellikleri, gerekse kullanım biçimleri bakımından çok önemlidir. Dikiş ipliklerinin sağlam olması, kumaşla eş değer tela kullanılması, astarın ise yıkamaya dayanıklı özellikte olması gerekmektedir.

Çocuk giyiminde süsleme çok kullanılır. Çocukların yaşına ve zevkine göre seçilen model, kumaş ve renk özelliği dikkate alınarak bazen sade, bazen canlı fakat kullanışlı süslemeler tercih edilmelidir. Aplike, kurdele, desenli şeritler, basit nakışlar kullanılmaktadır.

4.1.3. 6-12 Yaş Çocuk Elbisesinde Kullanılan Ana ve Yardımcı Malzemelerin Hesaplanması

Ana Malzemeler	
Kumaşı Eni	: Açık en 110 cm
Ölçülen Metraj	: 195 cm
Yardımcı Malzemeler	
Dikiş ipliği (mt)	= (Dikiş uzunluğu x 2,5) x Sipariş adedi +%10 (fire)
Overlok ipliği (mt)	= (Dikiş uzunluğu x 3,5) x Sipariş adedi +%10 (fire)
Beden etiketi, firma etiketi, yıkama talimatı x sipariş miktarı olarak hesaplanır.	
Fermuar	= Sipariş adedi + %5 (fire)
Düğme	= Üründe kullanılan düğme sayısı x Sipariş adedi + %5 (fire)

4.2. 6-12 Yaş Model Uygulamalı Elbise Pastal Planı Hazırlama



Şekil 4.1

UYGULAMA FAALİYETİ

6-12 Yaş Model Uygulamalı Elbise Pastal Planı Hazırlama

İşlem Basamakları	Öneriler
Kumaş enini tespit ediniz (110 cm).	Piyasada çocuk elbisesinde kullanılacak kumaşların enini dikkate alınız.
Kullanılabilir kumaş enini belirleyiniz.	Kullanılabilir kumaş eni = Kumaş eni % kumaş kenarları olarak hesaplayınız.
Masa üzerine pastal kağıdı yerleştiriniz. Pastal kâğıdında kullanılabilir kumaş enini çiziniz.	
Büyük parçalardan başlayarak şablonları yerleştiriniz. Son olarak küçük kalıp parçalarını uygun aralıklara yerleştiriniz.	Kalıpların yerleşiminde DBİ işaretleri ile verimlilik ilkelerine dikkat ediniz.
Pastal başlangıcına ve sonuna 1cm ilave ederek pastal boyunu ölçünüz. (Metraj alınız) (195 cm)	

KONTROL LİSTESİ

Uygulama faaliyetinde yapmış olduğunuz çalışmaları kendiniz ya da arkadaşlarınızla değişerek kontrol listesindeki kriterlere göre kendinizi değerlendiriniz.

DEĞERLENDİRME KRİTERLERİ	Evet	Hayır
Ana ve yardımcı malzemelerini modele uygun belirlediniz mi?		
Çocuk elbisesi pastal planını hazırlarken verimlilik ilkesine önem verdiniz mi?		
Pastal planını tekniğe uygun hazırladınız mı?		
Çocuk elbisesi ana malzeme hesaplamalarını doğru yaptınız mı? Metrajını doğru aldınız mı?		
Çocuk elbisesi yardımcı malzeme hesaplamalarını doğru yaptınız mı?		
Düzenli ve temiz çalıştınız mı?		
Zamanı iyi kullandınız mı?		

DEĞERLENDİRME

Yapmış olduğunuz faaliyet sonucunda uyguladığınız değerlendirme kriterlerinde eksik olduğunuz noktalar var ise uygulama faaliyetinize geri dönerek eksik / hatalı olan noktaları düzelterip uygulama faaliyetinizi pekiştirerek tamamlayınız.

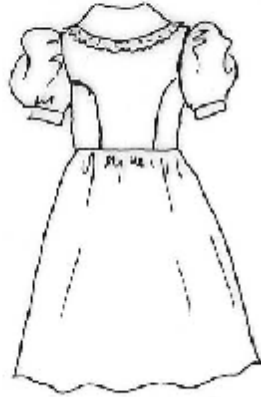
MODÜL DEĞERLENDİRME

1-Aşağıdaki modelin analizini yapınız. Modeli, 10 yaş ölçülerini kullanarak çocuk elbisesi temel beden kalıbı üzerine uygulayınız.(Model 2)

2-Model uygulamalı elbise üzerine şablon çizimi yapınız.

- A4 kâğıt üzerine kalıbınızı çalışınız.
- 1/4 eşel kullanınız.

Süreniz 180 dakikadır.



KONTROL LİSTESİ

Uygulama faaliyetinde yapmış olduğunuz çalışmaları kendiniz ya da arkadaşlarınızla değişerek kontrol listesindeki kriterlere göre kendinizi değerlendiriniz.

DEĞERLENDİRME KRİTERLERİ	Evet	Hayır
10 yaş ölçülerini ölçü tablosundan doğru aldınız mı?		
Gerekli bolluk ilavelerini doğru yaptınız mı?		
Temel beden çizimini tekniğe uygun yaptınız mı?		
Kol çizimini tekniğe uygun yaptınız mı?		
Model analizini düzgün şekilde yaptınız mı?		
Temel beden üzerine model uygulamasını tekniğe uygun olarak yaptınız mı?		
Gerekli model açılımlarını doğru olarak yaptınız mı?		
Kalıp parçalarını doğru şekilde şablonladınız mı?		
Şablon üzerinde bulunması gerekli yazı ve işaretleri eklediniz mi?		
Şablonlarınızı karton üzerine aktardınız mı?		
Temiz ve düzenli çalıştınız mı?		
Zamanı iyi kullandınız mı?		

DEĞERLENDİRME

Modüldeki öğrenme faaliyetleri ve modül değerlendirmede istenen çalışmaları başarı ile tamamladıysanız öğretmeninizle iletişim kurarak diğer modüle geçiniz.

KAYNAKÇA

- Ø Atatürk Teknik Anadolu Meslek ve Kız Meslek, **Hazır Giyim Ders Notları**, Milli Eğitim Yayınları, Ankara.
- Ø BİLGİN Ferhan, Azize Kayaoğlu, Handan Sezer, **Hazır Giyim Üretimi**, Bizim Büro Basımevi, Ankara, 1989.
- Ø ÇİLEROĞLU Birsen Gül, **Hazır Giyim Üretiminde Kesimhane ve Kesim Bilgileri**, YA-PA Yayınları, İstanbul, 2002
- Ø Doç. Dr. MURATOĞLU Yurdağül, Yrd. Doç.Dr. Fatma Demir ŞENER, **Kadın Giysi Tasarımı-Etek**, YA-PA Yayınları, İstanbul, 1981.
- Ø IŞIKLAR Yüksel, Perihan ERONÇ, Süheyla YÜKSEL, Yurdanur YAYLALI, Meliha İLTER, Nimet İRFANOĞLU, Nevin ÖZEV, Müberra GÖKALPAY, **Dış Giyim Kadın ve Çocuk Giyiminde Kalıplarla Çizimler**, Milli Eğitim Yayınları, Ankara, 1986.
- Ø KAYAR Mahmut, **Hazır Giyim Uygulaması Staj Dosyası**, M.Ü. Mes.Eğt.Fak.Tekstil Eğitimi Bölümü, İstanbul, 1999.
- Ø Rüştü Uzel Anadolu Hazır Giyim-Deri Hazır Giyim Meslek Lisesi Alman-Türk Teknik İşbirliği Projesi, **Temel Kalıp Bilgisi**, Milli Eğitim Yayınları, İstanbul, 1994.
- Ø ŞENER Fatma, **Çocuk Giyimi**, YA-PA Yayınları, İstanbul, 2000.
- Ø YAKARTEPE Zerrin, Mehmet Yakartepe, **Genel Konfeksiyon**, T.K.A.M. Yayınları, İstanbul, 1999.