

**T.C.
MİLLÎ EĞİTİM BAKANLIĞI**

GİYİM ÜRETİM TEKNOLOJİSİ

**12 – 16 YAŞ ERKEK JEAN PANTOLON
KALIBI
542TGD108**

Ankara,2011

- Bu modül, mesleki ve teknik eğitim okul/kurumlarında uygulanan Çerçeve Öğretim Programlarında yer alan yeterlikleri kazandırmaya yönelik olarak öğrencilere rehberlik etmek amacıyla hazırlanmış bireysel öğrenme materyalidir.
- Millî Eğitim Bakanlığınca ücretsiz olarak verilmiştir.
- **PARA İLE SATILMAZ.**
-

İÇİNDEKİLER

AÇIKLAMALAR	iii
GİRİŞ	1
ÖĞRENME FAALİYETİ-1	3
1. 12-16 YAŞ ERKEK JEAN PANTOLON KALIBI.....	3
1.1. Jean Giysi Üretimi	3
1.1.1. Jean Giysilerin Avantajları	3
1.1.2. Jean Pantolon Kalıbı Çizimi	4
1.2. 12-16 Yaş Erkek Jean Pantolonu Kalıbı Çiziminde Kullanılan Ölçüler	4
1.2.1. Pantolon Ölçü Alma Teknikleri.....	4
1.2.2. Pantolon Ölçü Alma Teknikleri.....	4
1.2.3. Model Bölümünde Ölçü Kontrolü	7
1.2.4. Ölçü Toleransları	7
1.2.5. 12-16 Yaş Erkek Vücudu Üzerinden Alınan Jean Pantolon Ölçüleri.....	8
1.2.6. 12-16 Yaş Erkek Jean Pantolonunda Kullanılan Ölçüler	8
1.3. 12-16Yaş Erkek Jean Pantolonunda Kullanılan Bolluk İlaveleri.....	12
1.3.1. 12-16 Yaş Erkek Jean Pantolon Kalıbı Çizim İşlemleri	12
1.3.2. Ölçü Tablosu.....	12
1.3.3. 12-16 Yaş Erkek Jean Pantolon Kalıbı Çizimi	19
UYGULAMA FALİYETİ	19
UYGULAMA FALİYETİ	21
UYGULAMA FALİYETİ	22
UYGULAMA FALİYETİ	23
1.4. 12 -16 Yaş Erkek Jean Pantolonu Hazırlama.....	24
1.4.1. Şablon Tanımı.....	24
1.4.2. Dikiş Payı	24
1.4.3. Dikim ve Kesim Payları.....	24
1.4.4. Şablon Hazırlanırken Dikkat Edilecek Noktalar	25
1.4.5. Şablonlu Kalıp Üzerinde Bulunması Gereken Yazı ve İşaretler	26
UYGULAMA FALİYETİ	33
1.4.6. Jean Pantolon Şablon Çizimi	33
UYGULAMA FALİYETİ	34
DEĞERLENDİRME ÖLÇEĞİ	35
DEĞERLENDİRME ÖLÇEĞİ	36
ÖĞRENME FALİYETİ-2	37
2. 12-16 YAŞ ERKEK JEAN PANTOLON SERİ ÇİZİMİ.....	37
2.1. Kalıp Serileme	37
2.2. 12-16 Yaş Erkek Jean Pantolon Seri Farkları Tablosu Oluşturma.....	39
2.3. 12- 16 Yaş Jean Pantolon Sıçrama Oranlarını Hesaplama.....	39
2.4. 12-16 Yaş Erkek Jean Pantolon Sıçrama Noktası ve Yönlerini Belirleme İşlemleri ..	46
UYGULAMA FALİYETİ	46
2.5. 12-16 Yaş Erkek Jean Pantolon Seri Çizim İşlemleri.....	47
UYGULAMA FALİYETİ	47
UYGULAMA FALİYETİ	48
DEĞERLENDİRME ÖLÇEĞİ	49
ÖĞRENME FAALİYETİ - 3	50

3. 12-16 YAŞ ERKEK JEAN PANTOLONU İÇİN ANA VE YARDIMCI MALZEME HESAPLAMALARI	50
3.1. Jean Pantolonda Kullanılan Ana ve Yardımcı Malzemeler	50
3.1.1. Jean (Denim) Giysilerde Kullanılan Kumaş Özellikleri	50
3.1.2. Jean (Denim) Kumaş Çeşitleri	51
3.1.3. Jean Giysilerde Kullanılan Yardımcı Malzemeler	51
3.2. Jean Pantolon Pastal Resmi Hazırlama İşlemleri	54
3.2.1. Pastal Planı Hazırlama (Kalıp Optimizasyonu)	54
3.2.2. Pastal Planı Çizimde Dikkat Edilecek Noktalar	55
3.2.3. Pastal Resmi Çeşitleri	55
3.2.4. Kesim Yerleşim Planı Hazırlama	56
3.2.5. Jean Pantolon Kesim Yerleşim Planı Çizimi	56
3.2.6. Pastal Resmi	56
DEĞERLENDİRME ÖLÇEĞİ	58
ÖLÇME VE DEĞERLENDİRME	59
CEVAP ANAHTARLARI	61
MODÜL DEĞERLENDİRME	62
KAYNAKÇA	63

AÇIKLAMALAR

KOD	542TGD108
ALAN	Giyim Üretim Teknolojisi
DAL/MESLEK	Çocuk Giyim Modelisti
MODÜLÜN ADI	12-16 Yaş Erkek Jean Pantolon Kalıbı
MODÜLÜN TANIMI	12-16 Yaş erkek jean pantolon kalıbı çizim işlemleri, şablon hazırlama, seri çizim ve pastal resmi hazırlama işlemlerinin anlatıldığı, ana ve yardımcı malzemelerin tanıtıldığı öğrenme materyalidir.
SÜRE	40/24
ÖN KOŞUL	‘Düz Dar Etek Kalıbı’ modülünü başarmış olmak.
YETERLİK	12-6 Yaş Erkek Jean Pantolon Kalıplarını Hazırlamak.
MODÜLÜN AMACI	Genel Amaç Uygun ortam sağlandığında tekniğe uygun olarak, 12-16 yaş erkek Jean pantolon kalıplarını hazırlayabileceksiniz. Amaçlar <ul style="list-style-type: none">➤ Standart ölçü tablosundan 12-16 yaş erkek jean pantolon kalıbı için gerekli ölçüleri alabileceksiniz.➤ 12-16 yaş erkek jean pantolon kalıbı çizimi yapabileceksiniz.➤ 12-16 yaş erkek jean pantolon kalıbı şablon çizimi yapabileceksiniz.➤ 12-16 yaş erkek jean pantolon seri farkları tablosu oluşturabileceksiniz.➤ 12-16 yaş erkek jean pantolon sıçrama noktası ve yönlerini tespit edebileceksiniz.➤ 12-16 yaş erkek jean pantolon seri çizimini yapabileceksiniz.➤ Jean pantolon pastal resmi hazırlayabileceksiniz.➤ Pastal resmi üzerinden metraj alabilecek yardımcı malzeme hesabı yapabileceksiniz.
EĞİTİM ÖĞRETİM ORTAM VE DONANIMLARI	Kağıt, kalem, silgi, cetvel, eşel, pistole, mezura, çizim masası, standart ölçü tabloları, 12-16 yaş erkek jean pantolon şablon kalıpları.
ÖLÇME VE DEĞERLENDİRME	Modülün içinde yer alan her öğrenme faaliyetinden sonra verilen ölçme araçları ile kendinizi değerlendireceksiniz. Modül sonunda, kazandığınız bilgi ve becerileri belirlemek amacıyla, öğretmeniniz tarafından hazırlanacak ölçme aracıyla değerlendirileceksiniz.

GİRİŞ

Sevgili Öğrenci,

Örtünme içgüdüü insanođlunun yaratılışıyla başlamış zamanla kişilerin, toplumların hayat tarzını, sosyal ve kültürel seviyesini simgeleyen giyim unsuruna dönüşmüştür. Bir anlamda giyim; iklim, gelenek, görenek, kültür, din, çalışma hayatı ve sosyal sınıf unsurlarıyla bir bütün olarak ve farklı giysi çeşitleriyle karşımıza çıkmaktadır. Bu farklı giyim çeşitlerinden biri de jean giysilerdir. Jean giysiler sürekli değişen modadan etkilenmeden uzun süre demode olmadan kullanılabilirler.

Günlük hayatta hareket ve kullanım kolaylığı sağlayan jean pantolon giyme isteđi yaş ve cinsiyet farkı olmaksızın gittikçe artış göstermektedir. Jean pantolon bir moda olarak görölmektedir ve gelişen moda trendinde artık çok farklı işlem yapılmaktadır. Jean pantolonlar yalnızca spor giysi olarak farklı model ve kesimleriyle; farklı kumaş özellikleri ve göz alıcı nakışlarıyla günün her saatinde kullanılabilir giysi türü hâline gelmiştir.

Ülkemizde gelişen sanayinin yanında yer alan hazır giyim alanı ihracatta çok büyük öneme sahiptir. Hazır giyim üretiminin uluslararası standartlarda olması için, hazır giyimin temelini kapsayan kalıp bilgisinin çağın geređine uygun olması gerekmektedir.

Bu modülle 12-16 yaş erkek jean pantolon kalıbı hazırlık işlemlerini tamamlayıp şablon çizimi yapabileceksiniz. Seri çizimlerini yaparak pastal resmi hazırlayabileceksiniz. Jean pantolon için kumaş özelliklerini belirleyecek kumaş ve malzeme hesabı yapabileceksiniz.

ÖĞRENME FAALİYETİ-1

AMAÇ

Bu faaliyette verilen bilgiler doğrultusunda, jean pantolon hakkında bilgi sahibi olup gerekli ortam sağlandığında 12-16 yaş erkek pantolon kalıbı çiziminde kullanılan ölçüleri tanıyarak tekniğe uygun jean pantolon kalıbı hazırlayabileceksiniz.

ARAŞTIRMA

12-16 yaş erkek jean pantolon kalıbı çiziminde kullanılan ölçüleri araştırınız. Bulduğunuz bilgileri arkadaşlarınızla paylaşınız.

1. 12-16 YAŞ ERKEK JEAN PANTOLON KALIBI

Geçen yüzyılda icat edilen jean, iş pantolonu olarak üretilmiştir. Geçirdiği büyük değişikliklerden sonra genç neslin ve modanın vazgeçilmezi olarak tüm dünyaya yayılmıştır.

1.1. Jean Giysi Üretimi

Jean giysiler pamuklu denim kumaşından üretilmiş; pantolon, mont, gömlek, etek, elbise gibi giysilerdir. Jean kumaşından üretilmiş pantolonlarda genel olarak dar kesim, arka pantolon korsajı (conta) gibi temel özellikler aynı olmasına rağmen; farklı model özellikleri, değişik kalitede denim (jean) kumaşının üretilmesi ve terbiye işlemleri sayesinde günümüzde birçok değişik moda varyasyonları uygulanmaktadır.

1.1.1. Jean Giysilerin Avantajları

Pratik kullanıma yönelik olarak üretilen jean giysilerin birçok avantajı vardır:

- Jean modası herhangi bir başka yeni modadan etkilenmeden geniş bir kullanım alanına sahiptir.
- Jean giysiler her yaş grubuna hitap etmektedir.
- Cinsiyet farkı gözetilmeden kullanılabilen giysilerdir.
- Diğer giysilerden çok daha fazla çeşitli amaçlar için kullanılabilir. Sadece rahat, günlük giyim olarak değil, spor giyim olarak veya davetlerde ceket altına giyilen bir giysi olarak da karşımıza çıkmaktadır.
- Jean her türlü giysi ve aksesuarla kombine edilerek giyilebilmektedir.
- Jean giysilerin dayanıklılığı mükemmel, başka giysilere oranla fiyatı da nispeten ucuz olduğundan ekonomik bir giysidir.

- Kullanılmış jean giysilerin tekrar kullanılma imkânı vardır. Örneğin, kullanılmış jean kumaşı ve başka artık kumaşlar, süsleme malzemeleri kullanılarak fantezi desenli giysiler ve çantalar yapılabilir.
- Jan (denim) giysilerde kumaş, kesim ve işçilik; giyen kişiye rahatlık, özgürlük duygusu ve yenilikçi olma bilinci vermektedir.

1.1.2. Jean Pantolon Kalıbı Çizimi

Jean pantolon kalıbı diğer pantolon kalıplarına benzer yöntemle çizilir. Dikildikten sonra yıkanan jean pantolonlarının kalıp çıkarma işlemlerinde kumaşın enine ve boyuna çekme miktarı tespit edilerek kalıplara pay verilmelidir.

1.2. 12-16 Yaş Erkek Jean Pantolonu Kalıbı Çiziminde Kullanılan Ölçüler

1.2.1. Pantolon Ölçü Alma Teknikleri

Kalıp çalışmalarındaki başarı, doğru ve çizim tekniğinin gerektirdiği şekilde ölçü alınımından başlar. Kullanılan çizim sistemi ne olursa olsun sistemi iyi bilerek kullanmak kadar, ölçülerin hatasız, tam ve doğru alınabilmesi büyük önem taşımaktadır.

Hazır giyim sanayisinde kalıp hazırlamak için gerekli ölçüler, beden ölçü tablolarından elde edilir. Bu tablolar standart ölçü ve oranlara göre hazırlanır. Tablolarda ölçüler bedenlere göre düzenlenir.

Bel: Bel çukurundan geçmek üzere alınan bir genişlik ölçüsüdür.

Kalça: Kalçanın en yüksek yerinden yere paralel alınan genişlik ölçüsüdür.

Kalça Düşüklüğü: Bel hattından kalçanın en yüksek noktasına kadar alınan uzunluk ölçüsüdür.

Oturuş Yüksekliği: Vücudun oturuş pozisyonunda, belden oturma hattına kadar dik olarak alınan uzunluk ölçüsüdür.

Yan Boy: Kemer hattı ile ayak topuğu arasında yandan alınan dikey pantolon ölçüsüdür.

İç Boy: Pantolonlarda ağ noktasından paçaya kadar olan mesafedir. Yan uzunluk ölçüsünden tespit edilebilir. Yan uzunlukla iç boy arasındaki fark ağ yüksekliğini verir.

Diz Genişliği: Diz kısmında yatay olarak alınan genişlik ölçüsüdür.

Bilek Genişliği: Bilek kısmında yatay olarak alınan genişlik ölçüsüdür.

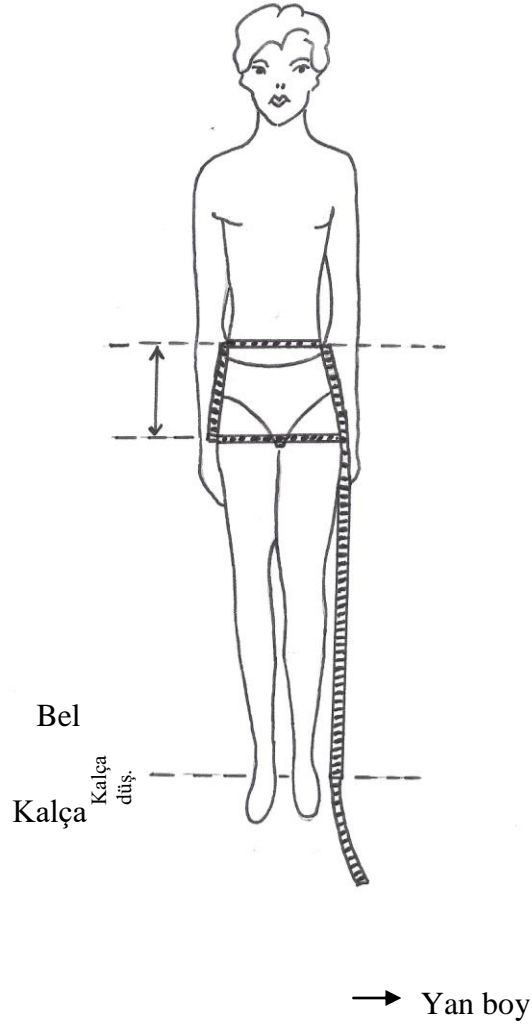
1.2.2. Pantolon Ölçü Alma Teknikleri

Bir modelin kalıbını hazırlamak için gerekli aşamalar şunlardır:

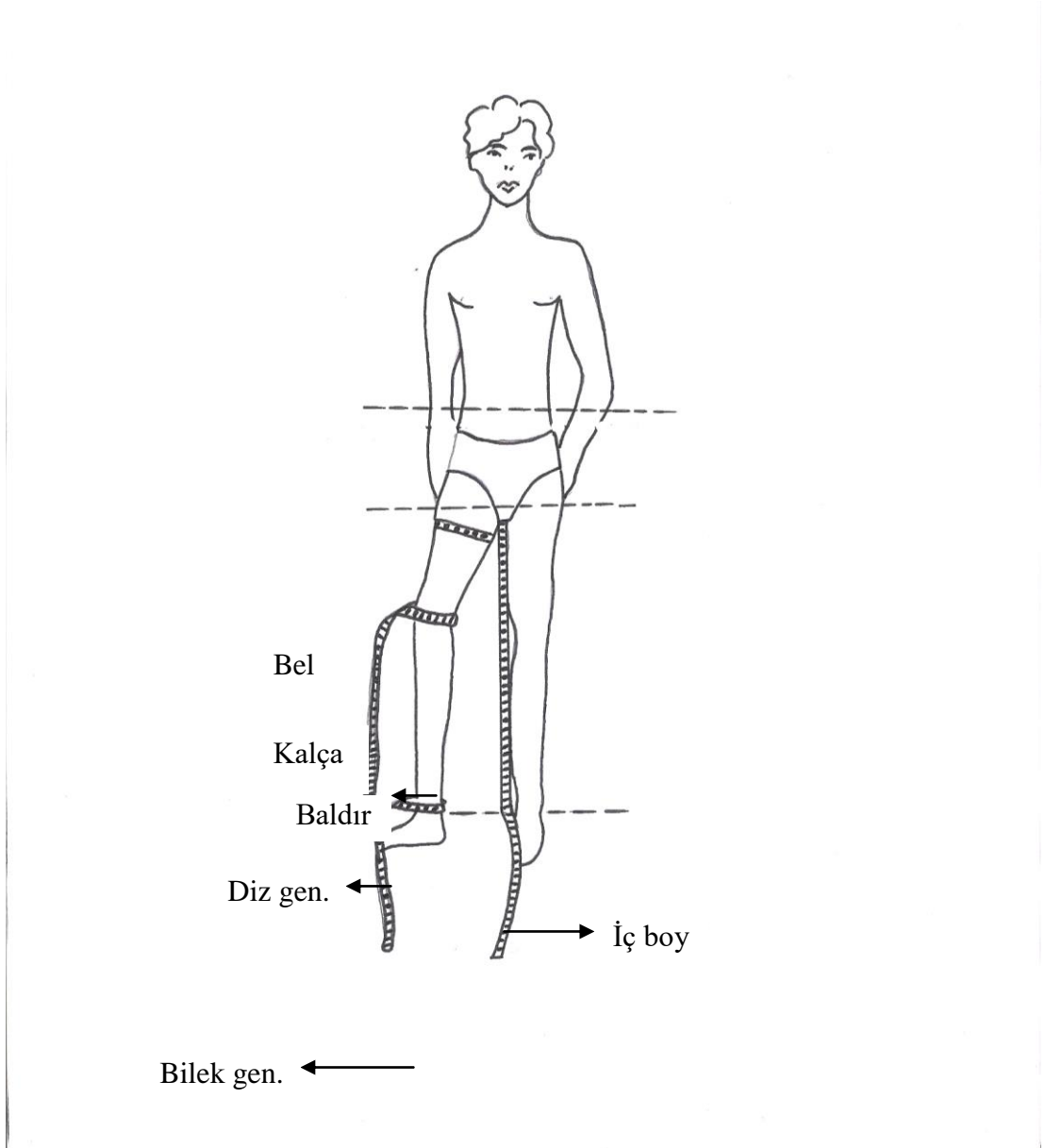
- Ölçü saptaması ve ölçü tablosunun hazırlığı
- Temel kalıp hazırlığı
- Temel kalıp üzerine model uygulama

- Kalıp üzerinde; dikiş payı ekleme, boy uzatıp kısaltma, çekme payı verme vb. düzeltmelerin yapılması
- Serilendirme

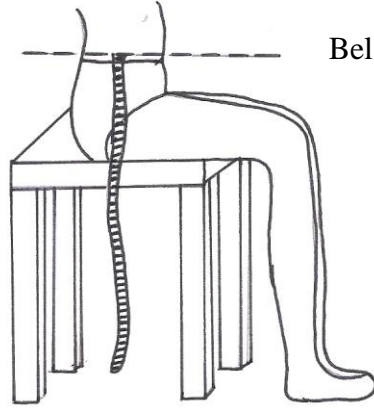
ÇOCUK VÜCUDU ÜZERİNDE ALINAN PANTOLON ÖLÇÜLERİNİ SİLÜET ÜZERİNDE GÖSTERME



Şekil 1.1: Yan boy, bel, kalça, kalça düşüklüğü ölçülerinin alınışı



Şekil 1.2: İç boy, baldır, diz ve bilek genişliği ölçülerinin alınışı



Şekil 1.3: Oturuş yüksekliği ölçüsünün alınışı

1.2.3. Model Bölümünde Ölçü Kontrolü

Model bölümünde aşağıdaki aşamalarda ölçü kontrolü yapılır:

- Temel beden teknik çizimi üzerindeki ölçüler kontrol edilerek eksik, hatalı ölçü olup olmadığı araştırılır ve gerekli düzeltmeler yapılır.
- Ana beden kalıbı hazırlandıktan sonra numuneyi kesmeden önce temel beden teknik çizimi üzerindeki ölçülere göre kalıbın ölçüleri kontrol edilir.
- Prototip dikildikten sonra ütülenip, temel beden teknik çizimine göre ölçüleri kontrol edilir.
- Kalıplar diğer bedenler için serilenir ve seri beden ölçü formuna göre ölçü değerleri kontrol edilir.
- Her beden için numune dikilip ütülenir ve seri beden ölçü formuna göre ölçüleri kontrol edilir.

1.2.4. Ölçü Toleransları

Giysilerde ölçü kontrolü yapılırken, ölçü tablosundaki bilgiler dikkate alınmakla birlikte, bu ölçüler belirli toleranslar içinde değerlendirilir. Siparişi veren firmanın bu yönde özel bir talimatı yoksa ölçülerin değerlendirilmesinde aşağıdaki tablo dikkate alınabilir.

<u>Materyal</u>	<u>Ölçüm uzunluğu (cm)</u>	<u>Tolerans (cm)</u>
Dokuma kumaş	10 cm altı 10-60 cm 60 cm üstü	+0,5/-0,5 cm +1/-1cm +2/-1cm

1.2.5. 12-16 Yaş Erkek Vücudu Üzerinden Alınan Jean Pantolon Ölçüleri

Bel genişliği	: Bel çukurundan geçmek üzere yere paralel,
Basen genişliği	: Kalçanın en yüksek yerinden yere paralel,
Basen düşüklüğü	: Belden basene kadar olan mesafe,
Baldır genişliği	: Üst bacağın çevresel en geniş yeri,
Paça genişliği	: Bilek kemiği üzerinden bilek çevresi,
Diz genişliği	: Diz çevresi,
Yan boy	: Belden ayak topuğu arasında yandan alınan dikey pantolon ölçüsüdür.

1.2.6. 12-16 Yaş Erkek Jean Pantolonunda Kullanılan Ölçüler

Bel genişliği : Kemer alt dikişinden alınan ön ve arka bel $\frac{1}{2}$

Basen genişliği : Kalçanın en geniş yerinden ön ve arka kalça $\frac{1}{2}$

Basen yüksekliği : Kemer alt dikişinden kalçanın en geniş yerine kadar olan uzunluk ölçüsü

Baldır genişliği : Ağ birleşme yerinden düz olarak ön ve arka genişlik

Diz genişliği : Diz hattında yan dikişten iç dikişe olan uzaklık

Paça genişliği : Pantolon boyunun bitim yerinde, yan dikişten iç dikişe olan uzaklık

Kemer hariç yan boy: Belde kemer alt dikişinden pantolon boyu bitim yerine kadar olan uzaklık

Kemer hariç iç boy : Ağ birleşme noktasından pantolon boyu bitim yerine kadar olan uzaklık

Kemer hariç ön ağ : Ön ağ dikişinden kemer alt dikişine kadar alınan kavisli ölçü

Kemer hariç arka ağ : Arka ağ dikişinden kemer alt dikişine kadar alınan kavisli ölçü

Kemer yüksekliği : Modele göre istenilen kemer genişliği

Yan cep düşüklüğü : Belden yan dikiş üzerindeki cep açıklığı bitim yeri

Yan cep açıklığı : Yan dikişten bel kavisi üzerindeki cep başlangıç noktası

Patlet eni : Fermuar dikiminde kullanılan parçanın eni

Patlet boyu : Fermuar dikiminde kullanılan parçanın boyu

Kemer altından kibrit cep yeri: Kibrit veya saat cebinin bel kavisinden olan uzaklığı

Yandan kibrit cep yeri : Cep yerinin yan dikiş olan uzaklığı

Arka cep eni_ : Pantolonun arkasında olan cebin kullanım açıklığı

Arka cep boyu : Pantolonun arkasında olan cebin uzunluğu

Conta boyu (arka ortadan) : Belde kemer altından arka orta üzerindeki mesafe

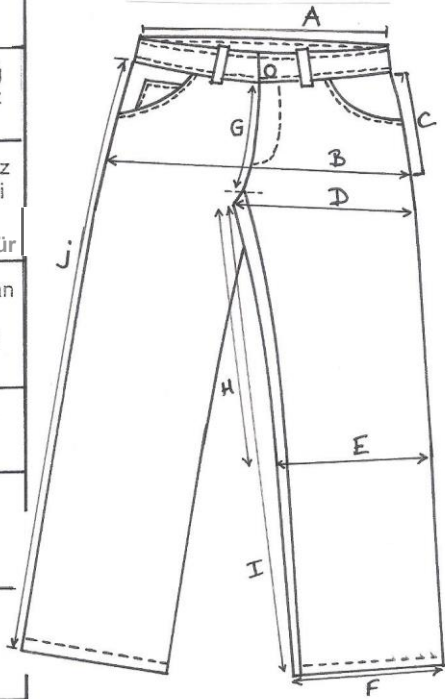
Conta boyu (yandan) : Belde kemer altından yan dikiş üzerindeki mesafe

Conta altından cep yeri : Pantolon arka cebin contaya olan uzaklığı

Conta: Arka pantolonda yapılan korsaj; ek parça

PANTOLON ÖLÇÜM YERLERİ

A	Bel genişliği	Yan dikişten yan dikişe, düz olarak.(Anform kemerde kavisli ölçülür.)
B	Basen genişliği	Yan dikişten yan dikişe, belirlenen mesafede, düz olarak ölçülür.
C		
D	Baldır genişliği	İç dikişten yan dikişe, ağ birleşme hizasından düz olarak ölçülür.
E	Diz genişliği Basen yük.	İç dikişten yan dikişe, düz olarak, belirlenen diz yeri Yan dikişte kemer altından basene kadar ölçülür
F	Paça genişliği	Paça kenarı boyunca, yan dikişten yan dikişe yada tarif edilmiş bir noktadan yatay olarak ölçülür.
G	Ön ağ (kemer dahil)	Belden ön baldıra kadar alınan kavisli ölçüdür.
H	Diz yeri	İç dikiş boyunca, ağ birleşme noktasından belirlenen mesafede ölçülür.
I	İç boy	İç dikiş boyunca, ağ birleşme noktasından paçaya kadar kadar ölçülür.
J	Yan boy	Yan dikiş boyunca, kemer altından paçaya kadar ölçülür.



12-16 YAŞ ERKEK JEAN PANTOLON KALIBI ÖLÇÜ TABLOSU

ÖLÇÜLER						TOLELARN S*	İMALAT PAYI
	12	13	14	15	16		
BEL GENİŞLİĞİ	35	36	37	38	39	1	1,5
BASEN DÜŞÜKLÜĞÜ	13,5	14	14,5	15	15,5	0,5	
BASEN GENİŞLİĞİ	43,5	44,5	45,5	46,5	47,5	1	1
BALDIR GENİŞLİĞİ	27,3	27,5	28,3	28,8	29,3	0,5	0,5
PAÇA GENİŞLİĞİ	22	22,5	23	23,5	24	0,5	0,5
DİZ GENİŞLİĞİ	20,5	20,5	20,5	20,5	20,5		1
KEMER HARİÇ YAN BOY	91,5	94	96,5	99	101,5	1	
KEMER HARİÇ ÖN AĞ	19,5	20	20,5	21	21,5	0,5	
ARKA AĞ KEMER HARİÇ	30	30,5	31	31,5	32	0,5	
KEMER YÜKSEKLİĞİ	4	4	4	4	4	0	
YAN CEP DÜŞÜKLÜĞÜ	8,5	8,5	8,5	8,5	8,5	0,3	
YAN CEP AÇIKLIĞI	9	9	9	9	9	0,3	
PATLET ENİ	3,5	3,5	3,5	3,5	3,5	0	
PATLET BOYU	11	13	13	13	13	0,5	
KEMER ALTINDAN KİBRİT CEPYERİ	2	2	2	2	2	0,5	
YANDAN KİBRİT CEP YERİ	2,5	2,5	2,5	2,5	2,5	0,5	
ARKA CEP ENİ	14,5	14,5	15,5	15,5	15,5	0,2	
ARKA CEP BOYU	13,5	13,5	14,5	14,5	14,5	0,2	
CONTA BOYU (ARKA ORTADAN)	5,5	5,5	5,5	5,5	5,5	0,2	
CONTA BOYU (YANDAN)	3	3	3	3	3	0,2	
CONTA ALTINDAN CEP YERİ	3	3	3	3	3	0,5	

*TOLERANS : İmalatta kabul edilebilir (+) (-) değerler.

1.3. 12-16Yaş Erkek Jean Pantolonunda Kullanılan Bolluk İlaveleri

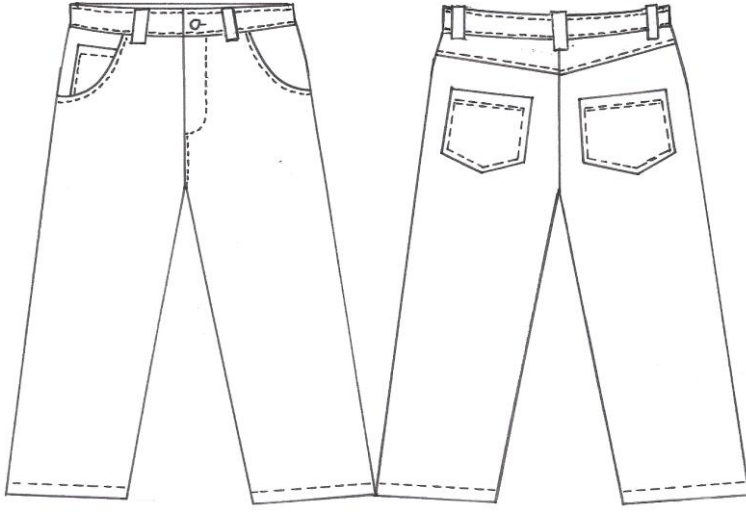
İmalat payından farklı olarak ayrıca bir bolluk tablosu yoktur, ilaveler model özelliğine göre yapılmaktadır.

1.3.1. 12-16 Yaş Erkek Jean Pantolon Kalıbı Çizim İşlemleri

1.3.2. Ölçü Tablosu

ÖLÇÜ TABLOSU				
ÜRÜN : JEAN PANTOLON		MARKA :		
SEZON : 2006 YAZ		MODEL ADI :		
BEDEN NU : 12 YAŞ		MODEL KODU :		
ÜRÜN GRUBU: BASIC JEAN PANT.		HAZIRLAYAN :		
ÖN-ARKA :		SAYFA NU :		
NU	TANIMLAMA	CM	İMALAT PAYI	TOPLAM
1	Bel Genişliği	35	1,5	36,5
2	Basen düşüklüğü	13,5		13,5
3	Basen Genişliği	43,5	1	44,5
4	Baldır Genişliği	27,3	0,5	27,8
5	Paça Genişliği	22	0,5	22,5
6	Diz Genişliği	20,5	1	21,5
7	Kemer Hariç Yan Boy	91,5		91,5
8	Kemer Hariç Ön Ağ	19,5		19,5
9	Arka Ağ Kemer Hariç	30		30
10	Kemer Yüksekliği	4		4
11	Yan Cep Düşüklüğü	8,5		8,5
12	Yan Cep Açıklığı	9		9
13	Patlet Eni	3,5		3,5
14	Patlet Boyu	11		11
15	Kemer Altından Kibrit Cep Yeri	2		2
16	Yandan Kibrit Cep Yeri	2,5		2,5
17	Arka Cep Eni	14,5		14,5
18	Arka Cep Boyu	13,5		13,5
19	Conta Boyu (Arka Ortadan)	5,5		5,5
20	Conta Boyu (Yandan)	3		3
21	Conta Altından Cep Yeri	3		3

MODEL ANALİZİ		
Ürün : Jean Pantolon	Marka :	
Sezon :	Model adı :	
Beden nu: 12 Yaş	Model kodu:	
Önde iki yan cep	Arka pantolonda korsaj (conta)	
Sağ cepte kibrit cebi	Arkada korsaj altında 2 cep	
Kemer genişliği 4cm	Cep ağzında spor dikiş	
Patlette fermuar	Paçada spor dikiş	
Köprü genişliği 1,2	5 adet köprü	
Parça listesi		
Kumaş	Tela	Ceplik
Ön: 2 adet	Kemer: 1 adet	Cep torbası: 2 adet
Arka: 2 adet		
Conta:2 adet		
Alınacak Malzemeler	Tela	Malzeme Örnekleri
Pantolonluk denim (kot) kumaş Dikiş ipliği Ceplik Fermuar Perçin - Rivet	Kemer	Pantolonluk denim (kot) kumaş Dikim ipliği Ceplik Fermuar Perçin - Rivet
Aksesuar	Yer	
Ense etiketi (1adet) (beden etiketi)	Arka beden	
Bayrak etiketi (1adet) (arka cebin kenarındadır)	Arka sağ cep	
Metal çakma düğme (1 adet) (kemerde)	Ön patlet	
Metal zip (1adet) (fermuar)	Ön orta	
Barcot label (1adet) (satış aşamasında takılan etiket)	Beden	

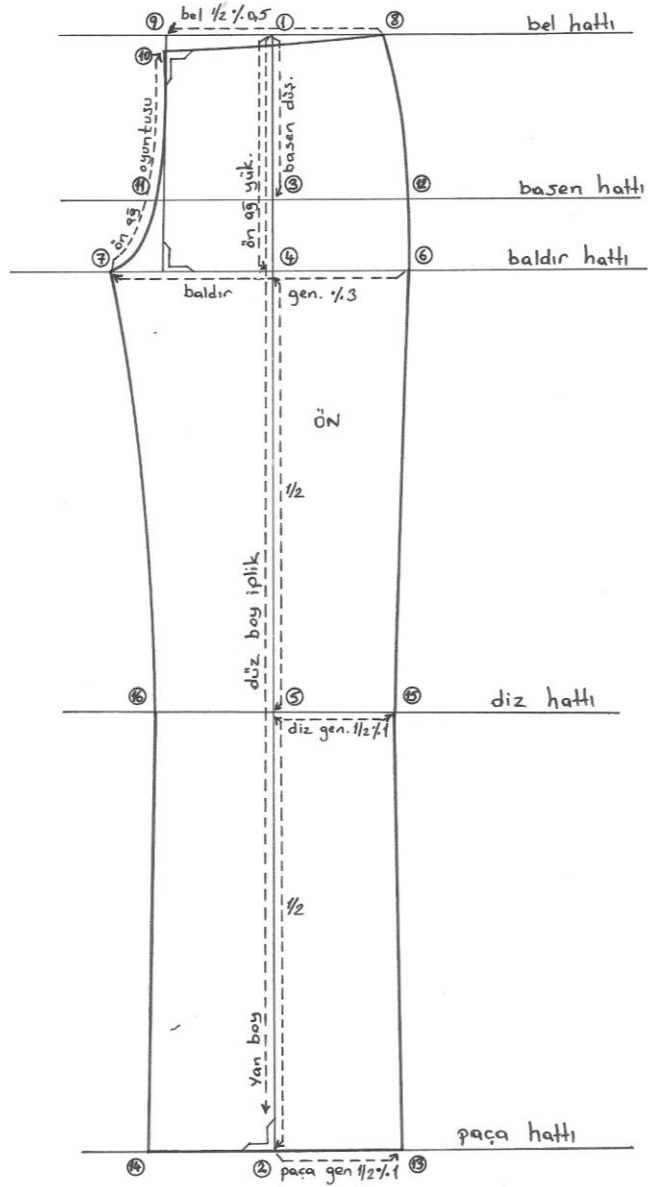


Şekil 1.4: Kalıp ve seri çizimi yapılan 5 cepli jean pantolon

TEMEL ERKEK JEAN PANTOLON ÇİZİMİ

12 Yaş
Ön Pantolon

ölçek: 1/4

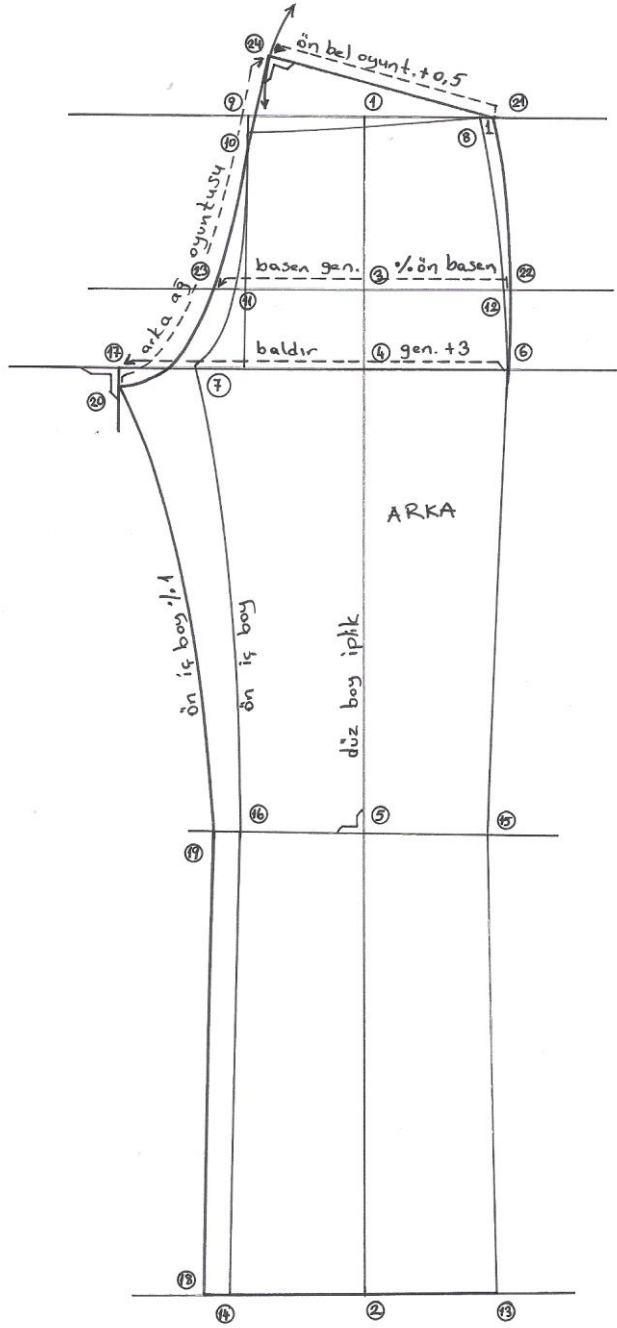


Şekil 1.5: Ön pantolon kalıbı çizimi

TEMEL ERKEK JEAN PANTOLON ÇİZİMİ

12 Yaş
Arka Pantolon

ölçek: 1/4

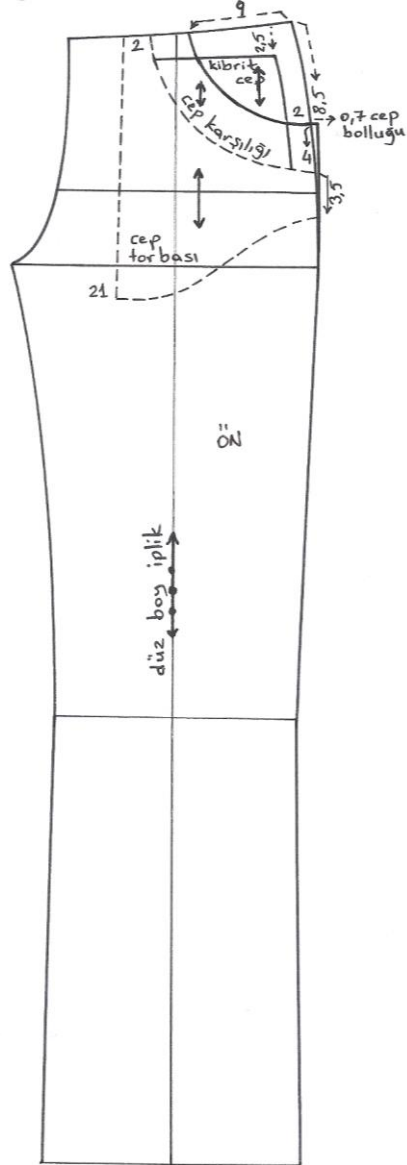


Şekil 1.6: Arka pantolon kalıbı çizimi

12 YAŞ ERKEK JEAN PANTOLON KALIBI

Ön

ölçek: 1/4

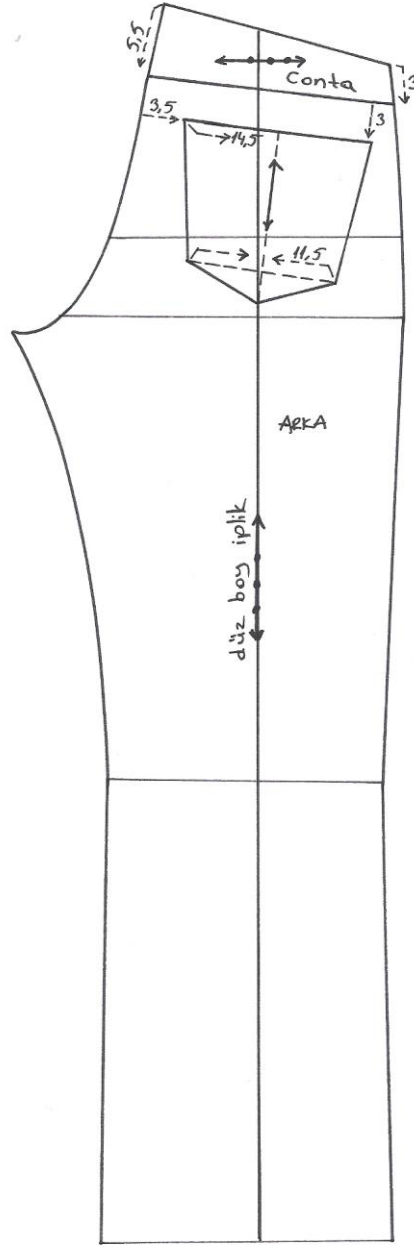


Şekil 1.7: Ön pantolon model uygulama

12 YAŞ ERKEK JEAN PANTOLON KALISI

Arka

Ölçek: 1/4



Şekil 1.8: Arka pantolon model uygulama

1.3.3. 12-16 Yaş Erkek Jean Pantolon Kalıbı Çizimi

UYGULAMA FAALİYETİ

Ön Pantolon Kalıbı

İŞLEM BASAMAKLARI	ÖNERİLER
<ul style="list-style-type: none">➤ Sayfayı ortalayacak şekilde, sayfa kenarına paralel bir çizgi çiziniz (1 noktası).➤ 1 noktasını çizgiye dik açı uygulayarak sağa ve sola bir miktar uzatınız (Bel Hattı).	<ul style="list-style-type: none">➤ Gönye kullanarak tam dik açı yapınız veya sayfanın üst kenarına paralel çiziniz.
<ul style="list-style-type: none">➤ 1 noktasından aşağıya kemer hariç yan boy ölçüsünü alınız (2 noktası).	<ul style="list-style-type: none">➤ İşlem sırasını mavi kalem ile numaralandırınız.
<ul style="list-style-type: none">➤ 1 noktasından aşağıya basen düşüklüğünü hesaplayınız (3 noktası).	<ul style="list-style-type: none">➤ Ölçüm işleminde mm'leri dikkatli ölçerek işaretleyiniz.
<ul style="list-style-type: none">➤ 1 noktasından aşağıya ön ağ yüksekliğini işaretleyiniz (4 noktası).	
<ul style="list-style-type: none">➤ Bulduğunuz noktaları orta çizgiye dik, birbirine paralel uzatınız.	<ul style="list-style-type: none">➤ Gönye kullanarak tam dik açı yapınız veya çizgiden her iki tarafa aynı ölçüyü alarak birleştiriniz.
<ul style="list-style-type: none">➤ 4-2 arası $\frac{1}{2}$'sini bularak diğer çizgilere paralel uzatınız (5 noktası).	
<ul style="list-style-type: none">➤ Baldır genişliğinden 3 cm çıkarınız, 1 cm eksiğini 4 noktasından sağ tarafa (6 noktası), 1 cm fazlasını 4 noktasından sol tarafa işaretleyiniz (7 noktası)	<ul style="list-style-type: none">➤ 1 cm eksiğini aldığınız ölçünün yan dikiş tarafında olmasına dikkat ediniz.
<ul style="list-style-type: none">➤ 1 noktasını ortalayarak bel ölçüsünün $\frac{1}{2} \div 0,5$'inin $\frac{1}{2}$'sini 1 noktasından sağa, $\frac{1}{2}$'sini 1 noktasından sola bel hattı üzerinde işaretleyiniz (8 noktası)-(9 noktası).	
<ul style="list-style-type: none">➤ 9 noktasını dik açı uygulayarak baldır hattına indiriniz.	<ul style="list-style-type: none">➤ Bel hattına dik açı uygulayınız.
<ul style="list-style-type: none">➤ 7 ile 9 noktaları arasını ön ağ oyuntusu olarak tamamlayınız.	<ul style="list-style-type: none">➤ Pistole ile kavisli çiziniz.
<ul style="list-style-type: none">➤ Oyuntu üzerinde 7 noktasından başlayarak ön ağ ölçüsü kadar işaretleyiniz (10 noktası). Basen hattının kestiği nokta 11 noktası'dır.	<ul style="list-style-type: none">➤ Kavisli olarak ölçünüz.
<ul style="list-style-type: none">➤ 8 ile 6 noktaları arasını kalça kavisi vererek tamamlayınız. Basen hattında kesişen noktaya (12) yazınız.	<ul style="list-style-type: none">➤ Pistole ile kavisli çiziniz.

➤ 8 ile 10 noktaları arasını bel kavisi şeklinde tamamlayınız.	➤ 10 noktasında dik açı olmasına dikkat ediniz.
➤ 2 noktasından sağa ve sola paça genişliği $\frac{1}{2} \cdot 1$ kadar alınız (13 noktası) - (14 noktası).	
➤ 5 noktasından sağa ve sola diz genişliği $\frac{1}{2} \cdot 1$ kadar alınız (15 noktası)-(16 noktası). Diz genişliği paça genişliğinden 1,5 cm dardır.	
➤ 14 ile 16 noktalarını cetvelle birleştiriniz.	
➤ 15 ile 13 noktalarını cetvelle birleştiriniz.	
➤ 6 ile 15 noktalarını birleştirerek yan dikişi tamamlayınız.	➤ 6 noktasında köşe yapmayacak şekilde birleştiriniz.
➤ 7 ile 16 noktalarını hafif kavisli olarak birleştiriniz.	➤ 16 noktasında kesinti olmamasına dikkat ederek pistole ile çiziniz.

UYGULAMA FAALİYETİ

Arka Pantolon Kalıbı

Arka pantolon, ön pantolon kalıbı üzerine çalışılır. Bu nedenle ön pantolon kalıbını çalışmış ve ön pantolon kalıbının kopyasını alarak düz boy ipliğine dikkat ederek yapıştırınız.

İŞLEM BASAMAKLARI	ÖNERİLER
➤ 6 noktasından sol tarafa baldır genişliği +3cm ölçüsünü alınız (17 noktası).	➤ Arka pantolon çiziminin önden geniş olacağını unutmayınız.
➤ 14 ve 16 noktalarından dışarıya 2 cm çıkınız (18 noktası)-(19 noktası).	➤ Sola doğru işaretleyiniz.
➤ 18 ve 19 arasını cetvelle birleştiriniz.	
➤ 17 noktasından aşağıya dik açı çiziniz.	➤ Çizimi gönye kullanarak yapınız.
➤ Çizdiğiniz dik doğru üzerinde ön iç boy \div 1 kadar kavisli ölçerek işaretleyiniz (20 noktası).	➤ 16 -7 arasını kavisli ölçünüz. 1 cm eksikliğini yine kavisle ölçerek 19 noktasından yukarıya işaretleyiniz.
➤ 19 ve 20 arasını kavisli birleştiriniz.	➤ 19 noktasında köşe yapmayacak şekilde pistole ile kavisli çiziniz.
➤ 8 noktasından sağa 1 cm işaretleyiniz (21 noktası).	
➤ 21 noktası ile 6 noktasını kalça kavisli vererek birleştiriniz. Basen hattında kesişen nokta (22 noktası).	➤ Pistole ile kavisli çiziniz.
➤ 11-12 arasını ölçünüz. Bu ölçüyü basen genişliği ölçüsünden çıkarınız. Çıkan ölçüyü 22 noktasından sol tarafa doğru işaretleyiniz (23 noktası).	➤ Ölçüm yaparken, 12 ve 22 noktalarını karıştırmayınız.
➤ Ön bel oyuntusu ölçüsünün 0,5 cm fazlasını 21 noktası merkez olmak üzere sol tarafa yay olarak çiziniz.	➤ Ön bel oyuntusunu kavisli olarak ölçünüz.
➤ Arka ağ ölçüsünü 20 noktasından başlayarak 23 noktasından geçecek şekilde kavisli olarak yay üzerinde arayınız (24 noktası).	➤ 23 noktasından geçmesine dikkat ediniz.
➤ 24 ve 21 arasını cetvelle birleştiriniz.	
➤ 24 noktasından aşağıya bel çizgisine dik açı yapınız.	➤ Arka bel ortasında dik açı olmasına dikkat ediniz.
➤ Arka ağ oyuntunu kavisli olarak tamamlayınız.	➤ Pistole kullanarak dikkatli çiziniz.

UYGULAMA FAALİYETİ

Model Uygulama

Ön Pantolon

İŞLEM BASAMAKLARI	ÖNERİLER
➤ Belden yan dikiş üzerinde ölçülere uygun olarak 8,5 cm ininiz.	➤ Cep için gerekli ölçüleri kontrol ediniz.
➤ Yandan bel kavisini üzerinde 9 cm işaretleyiniz.	
➤ Bulduğunuz noktaları yan cep kavisini olarak birleştiriniz.	➤ Pistole kullanarak çiziniz.
➤ Cep kavisinin yan dikişteki noktasından sağa doğru 0,7cm cep bolluğunu çıkınız. Bu noktayı yan dikişle birleştiriniz.	
➤ Yan cep oyuntusuna belden 3 cm, yan dikişten 4 cm inerek cep karşılığını çiziniz.	➤ Cep oyuntusuna paralel değildir, pistole kullanarak düzgün bir kavisle çiziniz.
➤ Cep karşılığı çizgisinin bel hattı ile çakıştığı noktadan sola doğru bel çizgisi üzerinde 2cm; yan dikişle çakıştığı noktadan aşağıya 3,5cm işaretleyiniz.	➤ Diğer biçimlerde çalıştığınız cep torbası çizimlerini hatırlayınız.
➤ Cep torbası için 21 cm belden aşağıya doğru çiziniz.	➤ Basen çizgisine dik olmasına dikkat ediniz.
➤ Cep torbasını yan dikişe doğru kavisli olarak çiziniz.	➤ Cep torbası bitiminde dik açı olmasına dikkat ediniz. Cep kavisini önce dışa, sonra içe doğru olacak şekilde çiziniz.
➤ Kibrit veya saat cebi için bel hattından 2 ve 2,5 cm inerek, yan dikişten 2cm içeriye girerek cep şeklini çiziniz. Belde düz çizgi yanda kalça kavisini vererek çizimi tamamlayınız.	
➤ Düz boy iplik işaretlerini almayı unutmayınız.	➤ Ön pantolon düz boy iplik işaretine paralel olacak şekilde cep torbası, cep karşılığı ve kibrit cep kalıplarına ayrı ayrı düz boy iplik işareti alınız.

UYGULAMA FAALİYETİ

Model Uygulama

Arka Pantolon

İŞLEM BASAMAKLARI	ÖNERİLER
➤ Conta çizimi için ölçülere uygun olarak arka ortadan 5,5 cm yanda 3 cm inerek cetvelle birleştiriniz.	➤ Conta ve arka cep ölçülerini inceleyiniz.
➤ Arka cep için conta çizgisinden 3 cm inerek paralel çiziniz.	
➤ Çizgi üzerinde arka ortadan 3,5 cm işaretleyiniz. 3,5 cm'den sonra 14,5 cm arka cep enini belirtiniz.	
➤ Cep ortasını bulunuz, dik olarak 13,5 cm cep boyunu işaretleyiniz.	➤ Cep ortasını cep ağzına dik olarak çiziniz.
➤ 2 cm yukarıya çıkarak cep ağzına paralel cep alt genişliğini çiziniz.	➤ Cep ortasına dik açı olacak şekilde çiziniz.
➤ Cep alt genişliği 11,5 cm olacak şekilde işaretleyiniz.	➤ Cep ortasından 5,75 cm bir tarafa, 5,75 cm diğer tarafa işaretleyiniz.
➤ Cep yanlarını cetvelle ve ucunu sivri olacak şekilde çizerek tamamlayınız	
➤ Kalıpların düz boy iplik işaretlerini belirtmeyi unutmayınız.	➤ Conta kalıbının düz boy ipliğini ön pantolonun düz boy ipliğine dik olacak şekilde birleştiriniz.

1.4. 12 -16 Yaş Erkek Jean Pantolonu Hazırlama

1.4.1. Şablon Tanımı

Şablon: Kesime hazır hale getirilmiş kalıp.

Şablon: Kağıt, karton, sentetik ve benzeri maddelerden hazırlanan giysinin ölçü, model ve kesim özellikleri taşıyan, her bedene göre ayrı ayrı hazırlanan, kumaşların doğru olarak kesilmesini sağlayan veya üretimde işaretleme, düzeltme, dikme işlemlerinde yardımcı olarak kullanılan kılavuzlardır.

Şablonlama: Kalıplara dikiş paylarını vermek ve kesimde kullanılması bir takım işaretlerle kesime hazır hâle getirme işlemine denir.

Şablonlar kullanıldıkları yerlere göre 4'e ayrılır:

- Kesimde kullanılanlar
- Ütülemede kullanılanlar
- İşaretlemede kullanılanlar
- Dikimde kullanılanlar

1.4.2. Dikiş Payı

Giysiyi oluşturan parçalarda kenar ile dikiş çizgisi arasındaki kumaş miktarıdır. Şablonlama işine dikiş paylarının verilmesiyle başlanır. Dikiş paylarının oluşturulması, son kalıp ya da üretim kalıbına bağlı olarak değiştiği gibi, dikiş tipi ve pozisyonu, kumaş tipi ve dokusu, giysinin modeli ve kullanım amacına göre değişir.

Özetle, dikiş payları kumaş özelliği, model özelliği ve dikiş özelliğine göre değişiklik gösterir.

1.4.3. Dikim ve Kesim Payları

Temel kalıplar, bir bedenın standart ölçülerine göre oluşturulurlar. Model çok değişik olmasına rağmen kalıbın vücuda oturuşu, temel kalıba dayanır.

Temel kalıpların doğru bir şekilde hazırlanmasının yanında, hazırlanan kalıpların üzerine verilecek paylarda son derece önemlidir. Çeşitli dikiş özelliklerine göre dikiş payları da farklılık göstermektedir:

- Kumaş çekme payları
- Üretim payları
- Dikiş payları
- **Kumaş Çekme Payları:** Kumaşlar üretildikleri lifin türüne ve üretim tekniklerine göre, en ve boy olarak farklı çekme özellikleri gösterirler. Giysinin kullanım talimatlarına göre kumaşın en ve boy yönündeki çekme payları test

edilerek kalıp üzerine gerekli eklemeler yapılmalıdır. Çekme oranları x ve y eksenine yönünde % değerler olarak hesap edilir ve kalıp üzerine eklenir.

- **Üretim Payları:** Giysi üretim süresindeki aşamalar saptandıktan sonra kumaşın bu süreçte fiziksel ve kimyasal etkiler altında ölçü değişimine uğrayıp uğramadığı test edilmelidir. Eğer bir ölçü değişimi söz konusu ise bu, kalıplar üzerinde yeniden düzenleme yapmayı gerektirir. Ayrıca kumaşın üretim sırasında gördüğü baskı, nakış, regula gibi yan işlemler veya enine dikişlerde, reçme makinesi ile çalışmada karşılaşılan esnemeler benzeri kontrol dışı boyut değişimlerini karşılayabilmek için kalıp üzerindeki ölçülere ekleme veya eksiltme yapılır.
- **Dikiş Payları:** Giysiyi oluşturan parçalarda kenar ile dikiş çizgisi arasındaki kumaş miktarıdır. Dikiş paylarının oluşturulması, son kalıp ya da üretim kalıbına bağlı olarak değiştiği gibi; giysi modelinin dikim özelliklerine, dikim ölçülerine, dikimde kullanılacak malzemelere, dikiş türlerine ve kumaş tipi ve dokusuna, giysinin kullanım amacına, üretici isteklerine göre kalıp üzerine verilecek dikiş payları farklı değerler almaktadır.

Dikiş payı miktarı, dikim yerinde sökülme önleyecek şekilde 0,5 cm ile 2 cm arasında değişen miktarlarda seçilir.

1.4.4. Şablon Hazırlanırken Dikkat Edilecek Noktalar

- Kalıbın hatasız olduğundan emin olunuz.
- Dikiş payları dikim, model, kumaş özelliği dikkate alınarak belirlenmeli ve kalıbın kenarına paralel çizilmelidir.
- Model adı veya numarası yazılmalıdır. Atölyedeki arşivleme çalışmasına göre verilen isim veya numarasının yanında modelin hazırlandığı tarihin yazılmasının da yararı büyüktür.
- Parça ismi, şablonun ait olduğu modelin hangi parçası olduğu ve kaç adet kesileceğini (Örneğin; arka beden 1adet) belirtir.
- Beden numarası: Şablonlara beden numarası mutlaka yazılmalıdır.
- Şablonun çeşidi belirtilmelidir (Kumaş kesim, tela, astar ve çizim gibi).
- Şablonun üzerindeki gerekli işaretler eksiksiz belirtilmelidir (DBİ, pens, pili, cep yeri, çit işaretleri, vb.).
- Kalıbı hazırlayanın adı, kalite kontrol için önemli bir ayrıntıdır.
- Parça Nu: Bütün kalıp parçaları en büyük şablondan başlayarak numaralandırılmalıdır.
- Listeleme ve model çizimi: En büyük şablon parçası üzerine kalıp parçalarının tümünün listesi yazılmalıdır. Bu sıralama en büyük kalıp parçasından başlayarak önce kumaş kesim şablonları, daha sonra tela, astar, çizim, ütü ve dikim şablonları parça nu belirtilerek listelenir. Listede yer alan kalıp parçalarının toplamı “model (x) adet kalıp parçasından oluşmaktadır.” Şeklinde belirtilmelidir. Modelin çizimi en büyük şablon parçası yani 1 numaralı parça üzerine yapılmalıdır.

1.4.5. Şablonlu Kalıp Üzerinde Bulunması Gereken Yazı ve İşaretler

- Şablonun hangi ürüne ait olduğu (Etek, buluz vb.)
- Parça ismi (Ön, arka, kemer, vs.)
- Kaç adet kesileceği
- Beden numarası (38, 40, 42 / 12-13-14 / S-M-L vb.)
- Parça numarası
- En büyük şablon üzerinde toplam parça sayısı ve isimleri
- Ne şablonu olduğu (Tela, astar vb.)
- Model çizimi en büyük parça üzerinde bulunmalı
- Düz iplik işaretleri
- Çıt yerleri
- Delgi işaretleri (Pens bitimi)
- Şablon payları

12-16 Yaş Erkek Jean Pantolon Şablonu Listesi

Parça Nu	İsim	Adet
1.	Ön pantolon	2
2.	Cep karşılığı	2
3.	Cep pervazı	2
4.	Alt patlet	1
5.	Üst patlet	1
6.	Patlet çizim şablonu	1
7.	Kibrit cebi	1
8.	Kibrit cebi kırımı	1
9.	Arka pantolon	2
10.	Conta	2
11.	Arka cep	2
12.	Arka cep kırımı	2
13.	Köprülük	1
14.	Kemer	1
15.	Cep torbası	2

12-16 Yaş Erkek Jean Pantolon Şablonun Dikiş Payları

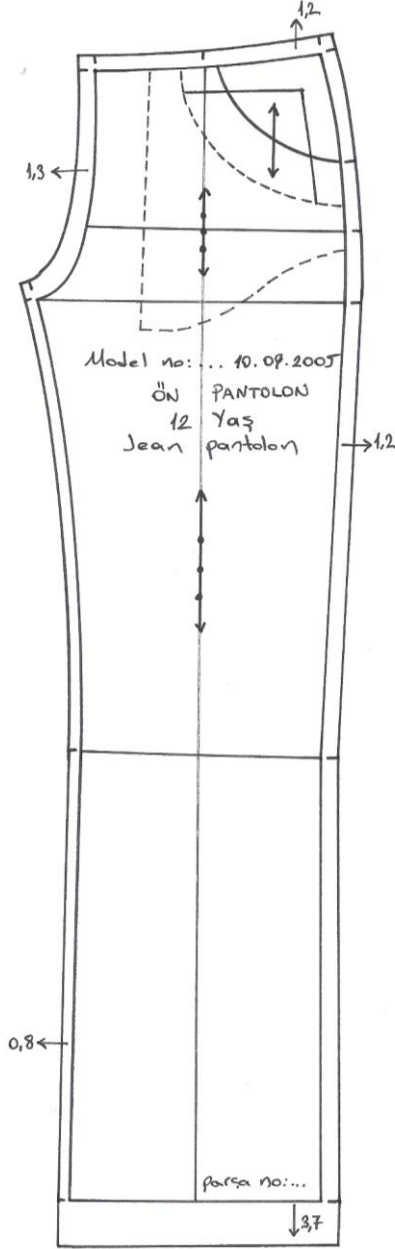
Dikiş Payı Kullanılan Yerler	Cm
Bel	1,2
Yan dikiş	1,2
Ön iç boy	0,8
Arka iç boy	1,8
Ön ağ oyuntusu	1,3
Arka ağ oyuntusu	1,3
Kemer	1,2
Paça	3,7
Yan cep oyuntusu	1,2
Cep karşılığı	1,2
Patlet	1,2
Kibrit cebi cep ağzı	2
Kibrit cebi yan dikiş	1,5
Kibrit cebi kavisi	1,2

Not: Dikiş payları, uygulanacak dikiş tekniklerine göre verilmiştir, “kollu kot dikiş” payı için bir tarafa 8 mm, diğer tarafa 18 mm verilmiştir.

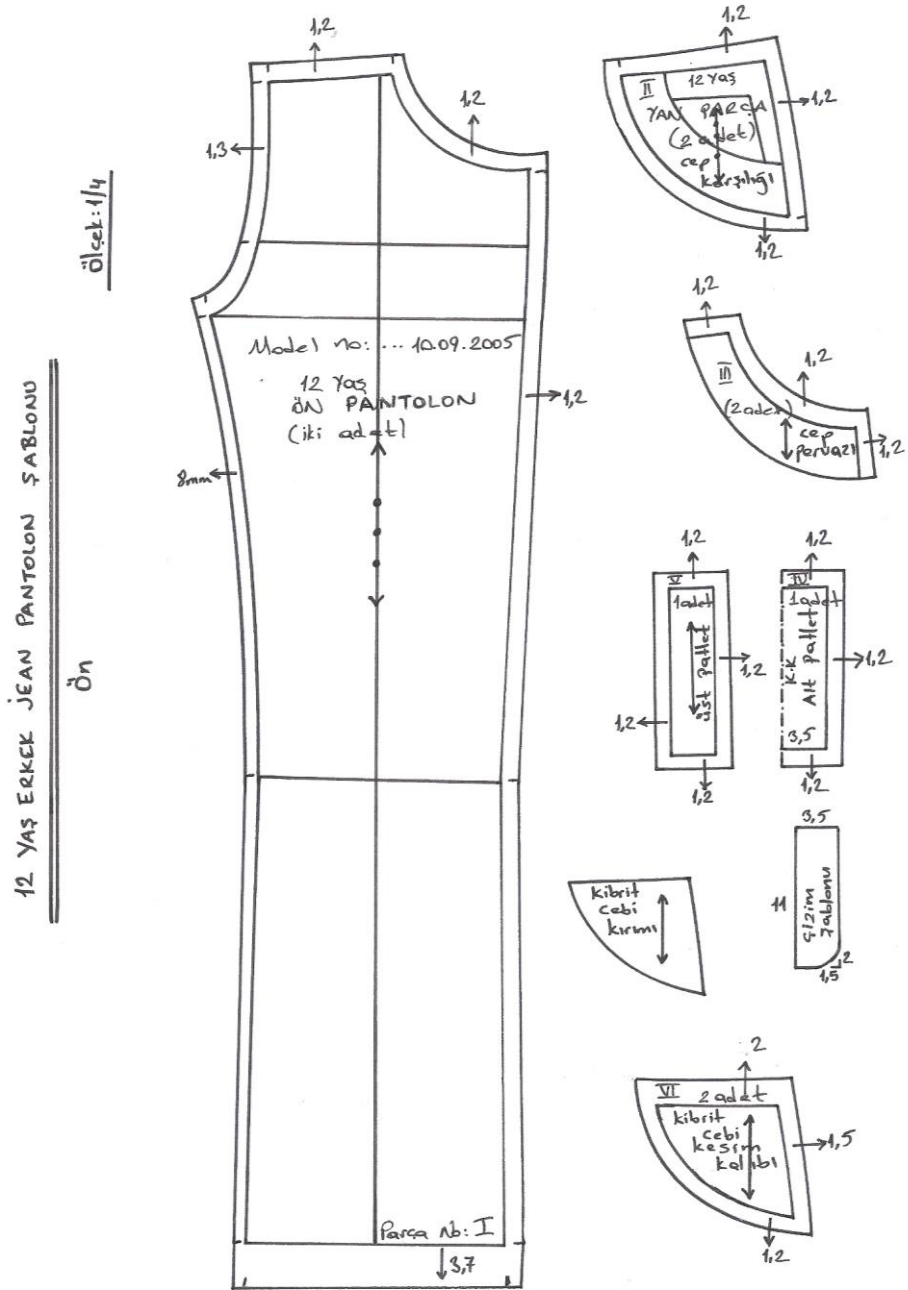
TEMEL ERKEK JEAN PANTOLON ŞABLONU

12 Yaş - Ön

Ölçekt: 114



Şekil 1.9: Ön pantolon şablonu çizimi

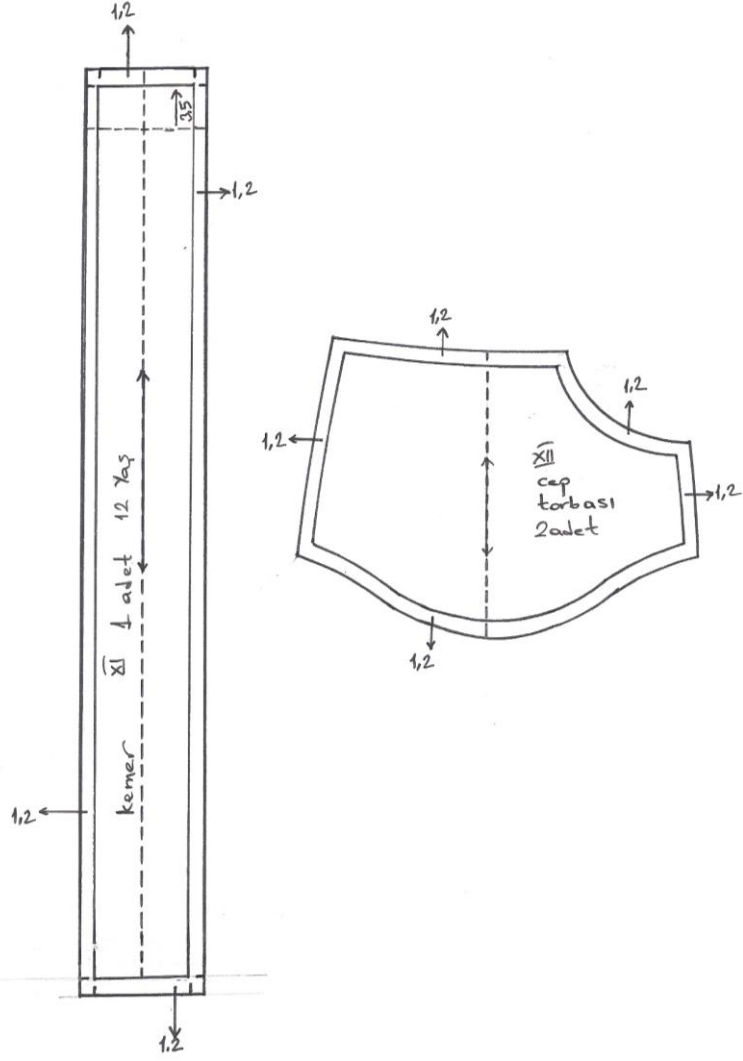


Şekil 1.10: Ön pantolon şablon parçaları

TEMEL ERKEK JEAN PANTOLON ŞABLONU

42-yaş - Ön

ölçek: 1/4

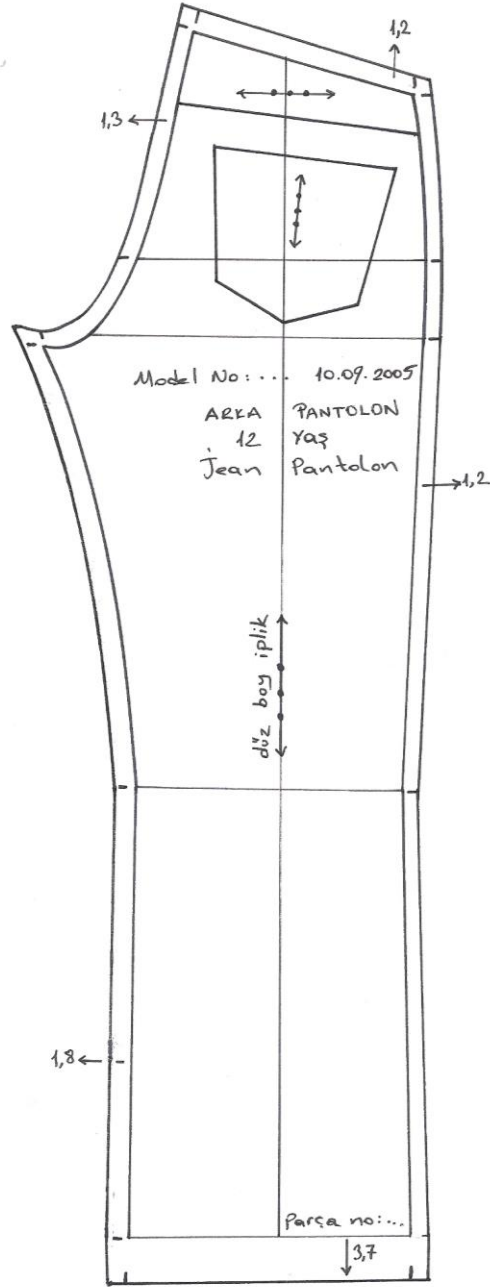


Şekil 1.11: Ön pantolon kemer ve cep torbası şablonu çizimi

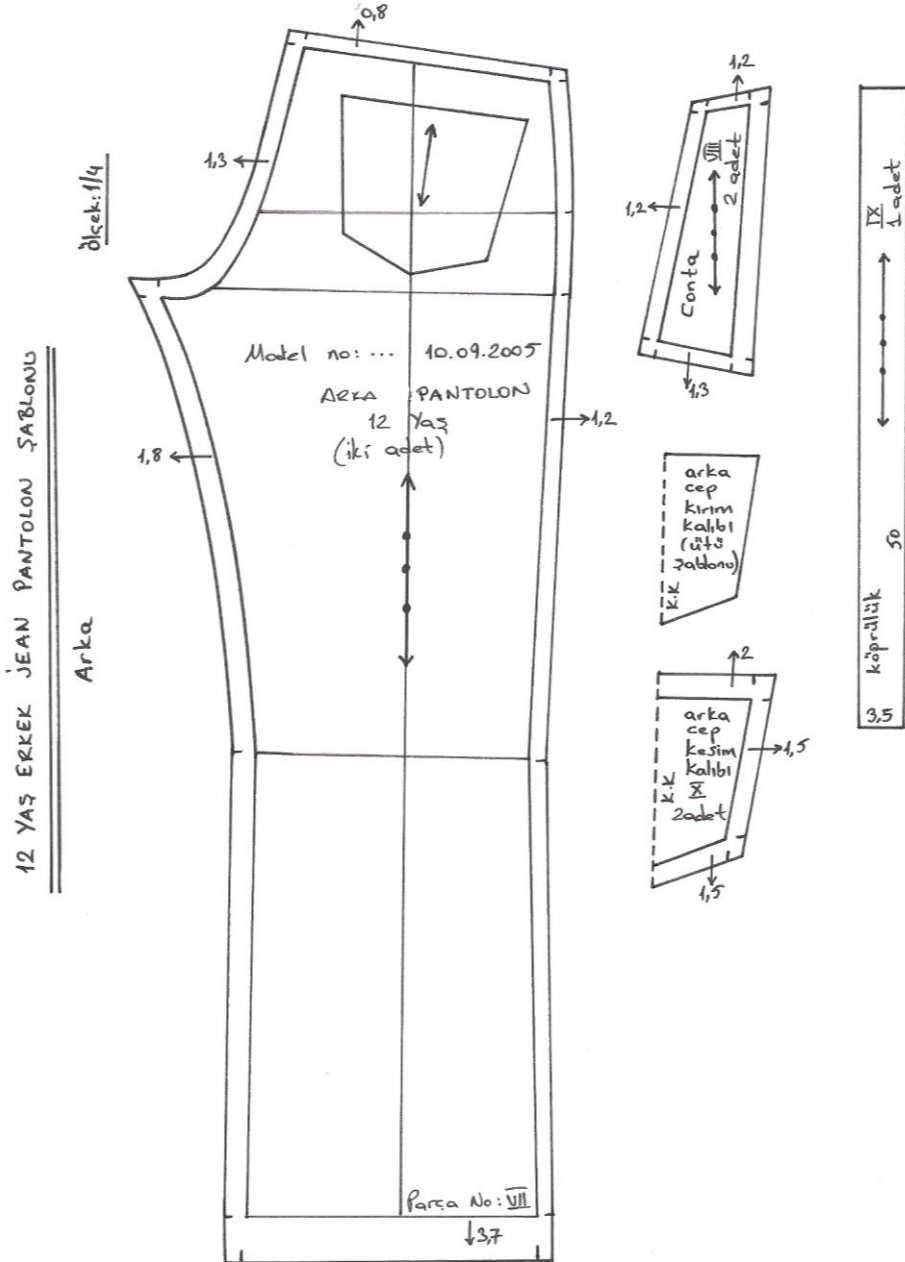
TEMEL ERKEK JEAN PANTOLON SAŞLONU

12 Yaş - Arka

Ölçek: 1/4



Şekil 1.12: Arka pantolon şablonu çizimi



Şekil 1.13: Arka pantolon şablon parçaları

UYGULAMA FAALİYETİ

1.4.6. Jean Pantolon Şablon Çizimi

Ön Pantolon

İŞLEM BASAMAKLARI	ÖNERİLER
➤ Ön pantolon kalıbını çiziniz veya kopyasını alarak yapıştırınız.	➤ Yardımcı yatay hatları çizmeyi unutmayınız.
➤ Belde 1,2 cm ölçünüz.	➤ Bel kavisinin farklı noktalarından aynı ölçüyü alınız.
➤ Yan dikişte 1,2 cm ölçünüz.	➤ Düz boy iplik çizgisini kontrol ediniz.
➤ Ağ oyuntusunda 1,3 cm ölçünüz.	➤ Ağ kavisinin farklı noktalarından aynı ölçüyü alınız.
➤ İç paça çizgisinden 0,8 cm ölçünüz.	
➤ Aldığınız ölçüleri kalıbın dış hatlarına paralel çizerek tamamlayınız.	➤ Çizgilerin bitim yerlerine ve köşelere dikkat ediniz.
➤ Paçadan 3,7 cm ölçünüz.	
➤ Paça şablonunu tamamlayınız.	➤ Paçada kıvrım yerine simetri olacak şekilde çizim yapmayı unutmayınız.
➤ Yan parçayı ön pantolondan ayırınız.	➤ Cep oyuntusundan kesiniz.
➤ Ön pantolon cep oyuntusuna 1,2 cm pay vererek şablonu tamamlayınız.	➤ Cep oyuntusuna paralel çizmeye özen gösteriniz.
➤ Cep pervazının kopyasını alınız.1,2 cm dikiş payını çiziniz.	➤ Pervaz alt oyuntusuna pay vermeyiniz.
➤ Patlet parçalarını çiziniz. Üst patlet kalıbını çiziniz. (eni 3,5 cm) etrafından 1,2 cm pay veriniz.	➤ Patlet boyunu 2 cm uzun düşününüz.
➤ Alt patlet kalıbını çiziniz. (Eni 3,5 cm) uzun kenarı hariç diğer 3 kenarından 1,2 cm'lik pay çiziniz.	➤ Patlet boyunu 2 cm uzun düşününüz. Uzun kenarının kumaş katı olacağını unutmayınız
➤ Kibrit cebi ağzına 2 cm, yan dikişe 1,5 cm diğer tarafa 1,2 cm dikiş payı veriniz.	➤ D.B.İ işaretini almayı unutmayınız.
➤ Kibrit cebi kırım kalıbını (ütü şablonu) çiziniz.	➤ Dikiş payı vermeyiniz.
➤ Patlet çizim şablonu hazırlayınız.	➤ Dikiş pay ve ilavesiz (ölçülerdeki patlet, en ve boy ölçüleri kadar) olarak çiziniz.
➤ Kemer kalıbını çiziniz, etrafından 1,2 cm dikiş payı veriniz.	➤ Kemer kalıbını (bel x 2) +3,5 cm formülüne göre çiziniz.
➤ Cep torbasının kopyasını alınız, etrafından 1,2 cm dikiş payı veriniz.	➤ Yan cep parçasıyla birlikte simetrik olarak açılacağını unutmayınız.
➤ Gerekli yazı ve işaretleri almayı unutmayınız.	➤ Yazı ve işaretlerin bütün parçalarda olmasına dikkat ediniz.

UYGULAMA FAALİYETİ

Arka Pantolon

İŞLEM BASAMAKLARI	ÖNERİLER
➤ Arka pantolon kalıbını çiziniz veya kopyasını alarak yapıştırınız.	➤ Yardımcı yatay hatları çizmeyi unutmayınız.
➤ Belde 1,2 cm ölçünüz.	➤ D.B.İ. işaretlerini kontrol ediniz.
➤ Yan dikişte 1,2 cm ölçünüz.	
➤ Ağ oyuntusunda 1,3 cm ölçünüz.	➤ Ağ kavisinin farklı noktalarından aynı ölçüyü alınız.
➤ İç paça çizgisinden 1,8 cm alınız.	➤ Dikiş payı ölçü değişikliklerini hatırlayınız.
➤ Aldığınız ölçüleri kalıbın dış hatlarına paralel çizerek tamamlayınız.	➤ Çizgilerin bitim yerlerine ve köşelere dikkat ediniz.
➤ Paçadan 3,7 cm ölçünüz.	
➤ Paça şablonunu tamamlayınız.	➤ Paçada kıvrım yerine simetri olacak şekilde çizim yapmayı unutmayınız.
➤ Conta kalıbını ayırarak çiziniz,	➤ D.B.İ. işaretine dikkat ediniz.
➤ Conta alt dikişine 1,8 cm pay veriniz.	➤ Dikiş payı ölçü değişikliklerini hatırlayınız
➤ Arka pantolon conta dikişine 0,8 cm veriniz.	
➤ Arka cep kalıbını çiziniz cep ağzına 2, diğer kenarlara 1,5 cm pay veriniz.	
➤ Arka cep kırım kalıbını hazırlayınız.	➤ Dikiş paysız hazırlanacağını unutmayınız.
➤ Köprülük çizimini yapınız.	➤ 5 olan köprü sayısını aynı kalıpta gösteriniz.
➤ Gerekli yazı ve işaretleri almayı unutmayınız.	➤ Yazı ve işaretlerin bütün parçalarda olmasına dikkat ediniz.

DEĞERLENDİRME ÖLÇEĞİ

Uygulama Faaliyetinde yapmış olduğunuz çalışmayı kendiniz ya da arkadaşınızla değiştirerek değerlendirme ölçeğine göre değerlendiriniz

DEĞERLENDİRME ÖLÇÜTLERİ	Evet	Hayır
Pantolon Kalıbı Çizimi Yapma		
Ölçüleri doğru kullandınız mı?		
Dikey ve yatay çizgileri düzgün çizdiniz mi?		
Ölçüleri hatasız işaretlediniz mi?		
Kavisleri doğru ve yerinde çizdiniz mi?		
İşlem sırasını doğru yaptınız mı?		
Gerekli yazı ve işaretleri yazdınız mı?		
Pantolon Şablonu Hazırlama		
Şablon paylarını dikiş özelliğine göre verdiniz mi?		
Çizimi model özelliğini bozmadan tamamladınız mı?		
Tüm kalıpların şablon çizimini yaptınız mı?		
Paça şablonu çiziminde pantolon boyu çizgisine simetrik olmasına dikkat ettiniz mi?		
Kırım ve çizim şablonlarını hazırladınız mı?		
Gerekli yazı ve işaretleri yaptınız mı?		

DEĞERLENDİRME

Yaptığınız değerlendirme sonucunda eksikleriniz varsa, Öğrenme Faaliyeti'ne geri dönerek işlemi tekrarlayınız.

PERFORMANS TESTİ

Seri çiziminde kullanılmak üzere 14 yaş erkek jean pantolon kalıbını 25 eşel kullanarak çalışınız.

- Temel Pantolon Kalıbı çizimini yapınız.
- Kalıbın Şablon uygulamasını yapınız.

Ölçüler : Temel Ölçü Tablosu'ndan 14 yaş grubu ölçülerini kullanınız.
Süre : 40' x 3

DEĞERLENDİRME ÖLÇEĞİ

Uygulama Faaliyetinde yapmış olduğunuz çalışmalar öğretmen tarafında değerlendirilecektir.

DEĞERLENDİRME ÖLÇÜTLERİ	PUAN	ÖĞRENCİNİN ALDIĞI NOT
Ölçülerin doğru kullanımı	10	
Yardımcı hatların düzgünlüğü	10	
Tekniğe uygun ön pantolon kalıbının çizimi	15	
Tekniğe uygun arka pantolon kalıbının çizimi	15	
Bel, kalça, ağ ve iç paça kavislerinin netliği	15	
Şablon paylarının doğru verilmesi	10	
Şablon çiziminin yapılması	15	
Gerekli yazı ve işaretlerin belirtilmesi	10	
Toplam	100	

DEĞERLENDİRME

Performans testi sonucunu öğretmeninizle birlikte değerlendiriniz. Öğretmeninizin önerilerini dikkate alınız.

ÖĞRENME FAALİYETİ-2

AMAÇ

Bu faaliyette verilen bilgiler doğrultusunda, gerekli ortam sağlandığında tekniğe uygun olarak 12-16 yaş erkek jean pantolon seri çizimini hazırlayabileceksiniz.

ARAŞTIRMA

Pantolon kalıbı seri çiziminde seri farkları tablosunun nasıl oluşturulduğunu araştırınız, bulduğunuz bilgileri arkadaşlarınızla tartışınız.

2. 12-16 YAŞ ERKEK JEAN PANTOLON SERİ ÇİZİMİ

2.1. Kalıp Serileme

Modellerin tasarımı tamamlandıktan sonra kalıpların hazırlanması gerekir. Dikilen giysilerin içinden, üretim yapılacak olanlar seçilir ve bunların seri kalıpları hazırlanır.

Seri: Belli bir kurala ve ölçülere göre birbiri ardından gelen parçaların oluşturduğu bir bütündür.

Serileştirme: Konfeksiyonda temel olarak belirlenmiş bir giyim kalıbını esas alarak belli tekniklerle, daha küçük veya daha büyük kalıp elde edilmesidir.

Serileme: Baz kalıp üzerinde belirli noktalarda büyültme, küçültme, kısaltma ve uzatma yapılarak gerçekleştirilir.

Seri çizimi: Herhangi modelin temel kalıbı kullanılarak modele ait diğer beden kalıplarının çizilerek elde edilmesidir.

Fark (seri farkı): Bedenler arasındaki ölçü farklarıdır.

Sıçrama noktaları: Temel şablon üzerinde büyültme ya da küçültme yapacağımız noktalardır.

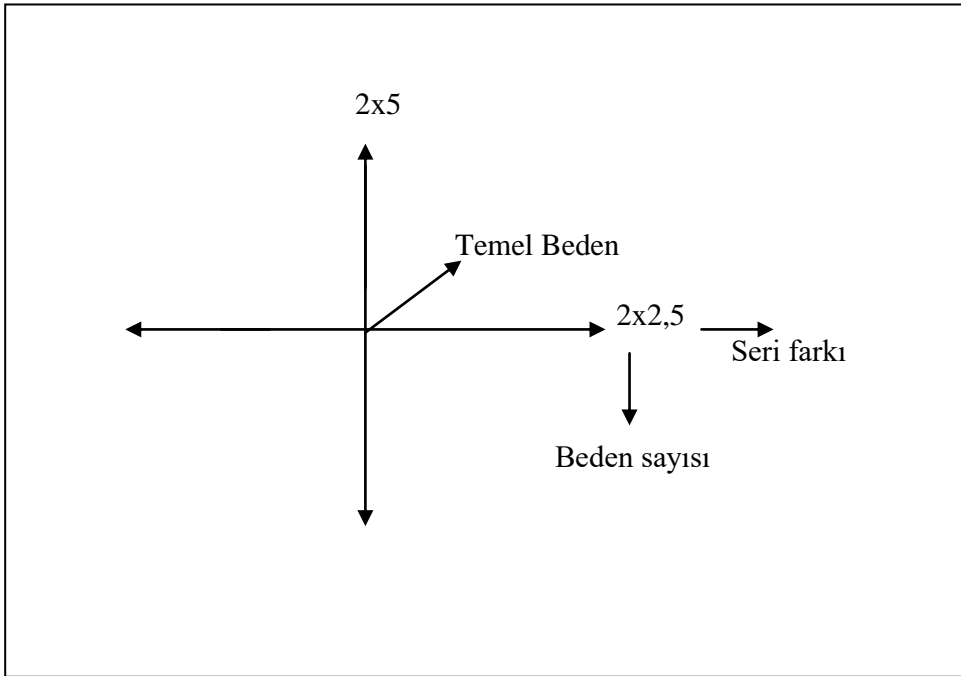
Ölçüm doğruları ve ölçüm yönleri: Sıçrama noktalarından geçen, şablonun düz boy iplik çizgisine dik ya da paralel olan çizgilere ölçüm doğruları denir. Bu doğruların üzerinde seri farkları işaretlenir. Ölçüm doğruları, seri farklarının ölçüm yönlerini de gösterirler.

Sıçrama oranları: Ölçü dizisinden bulunan ölçü farklarının, kalıbın elde edilmiş tekniğine uygun olarak temel şablon üzerinde değerlendirilmesiyle sıçrama oranları tablosu oluşturulur. Tablolar oluşturulduktan sonra gerekli ölçüler standart ölçü tablosundan değil hazırlanan bu tablolardan alınır.

Seri yapılması için gerekli işlemler:

- Modelin havasını veren temel (baz) kalıp elde edilmelidir.
- Elde edilen kalıp üzerine model dikimi yapılmalıdır.
- Model uygulanmış kalıpla model dikimi yapılmalıdır.
- Değişiklikler kalıpta düzeltilmelidir.
- Kalıplar şablonlanmalıdır.
- Yardımcı şablonlar hazırlanmalıdır (Astar, cep, cep kapakları, cep torbaları, ütü, kıvrırma katlama vb.).

Serilemede Kullanılan İşaretler



- Ok işaretleri yönü büyültme küçültmeleri gösterir. 12 -16 yaş erkek jean pantolon kalıbında 14 yaş kalıbı baz olmak üzere iki beden büyültme, 2 beden küçültme vardır.
- Ok işaretinin bulunduğu nokta temel beden, aynı zamanda sıçrama noktasıdır.
- Seri farkları mm olarak ifade edilir.
- Küçük bedenler arasında seri farkı az, büyük bedenler arasında seri farkı daha fazladır.

2.2. 12-16 Yaş Erkek Jean Pantolon Seri Farkları Tablosu Oluşturma

12-16 YAŞ ERKEK JEAN PANTOLONU BAZ ÖLÇÜLERİNİN SERİ ATLAMALARI

ÖLÇÜLER (+ / -)	12	13	14	15	16
Bel Genişliği	1	1	1	1	1
Basen Genişliği	1	1	1	1	1
Baldır Genişliği	0,5	0,5	0,5	0,5	0,5
Paça Genişliği	0,5	0,5	0,5	0,5	0,5
Kemer hariç yan boy	2,5	2,5	2,5	2,5	2,5

12-16 YAŞ ERKEK JEAN PANTOLONU BAZ ÖLÇÜLERİNİN SERİ FARKLARI TABLOSU

YAŞ NUMARASI	12	13	14	15	16
Bel Genişliği	35	36	37	38	39
Fark (mm)	10	10	10	10	
Basen genişliği	43,5	44,5	45,5	46,5	47,5
Fark (mm)	10	10	10	10	
Baldır Genişliği	27,3	27,8	28,3	28,8	29,3
Fark (mm)	5	5	5	5	
Paça Genişliği	22	22,5	23	23,5	24
Fark (mm)	5	5	5	5	
Kemer hariç yan boy	91,5	94	96,5	99	101,5
Fark (mm)	25	25	25	25	

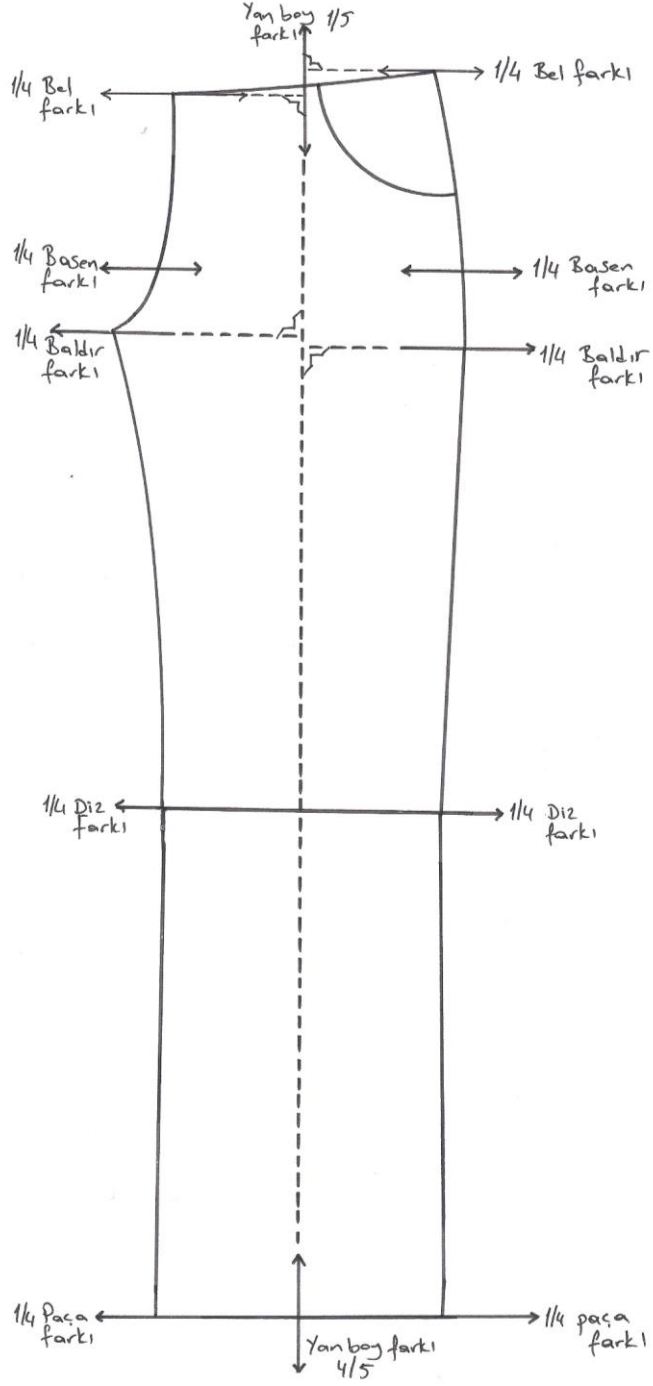
2.3. 12- 16 Yaş Jean Pantolon Sıçrama Oranlarını Hesaplama

- Pantolon serisinde beden farkları 12-16 yaş arası 1'er cm'dir.
- Cm'ler mm'lere dönüştürülerek çalışılmaktadır.
- Bu ölçüler dikkate alınarak pay edilmiştir.
- Çizimde gösterilen oklar ve verilen ölçüler size yol gösterecektir.
- Seri yapılacak bedenler için bel, basen, baldır, paça farkı ¼ olarak çalışılmaktadır. Örneğin baz kalıptan büyük beden için 10 mm fark varsa $10/4$ mm = 2,5 mm kullanılmaktadır. İki beden büyüttüğümüzde $2,5 \times 2 = 5$ mm olarak çizim yapılmaktadır.
- Yan boy farkı ölçülere uygun olarak belde 5mm, paçada 20mm olarak kullanılmaktadır.

12 YAŞ ERKEK JEAN PANTOLON KALIBI (Ön)

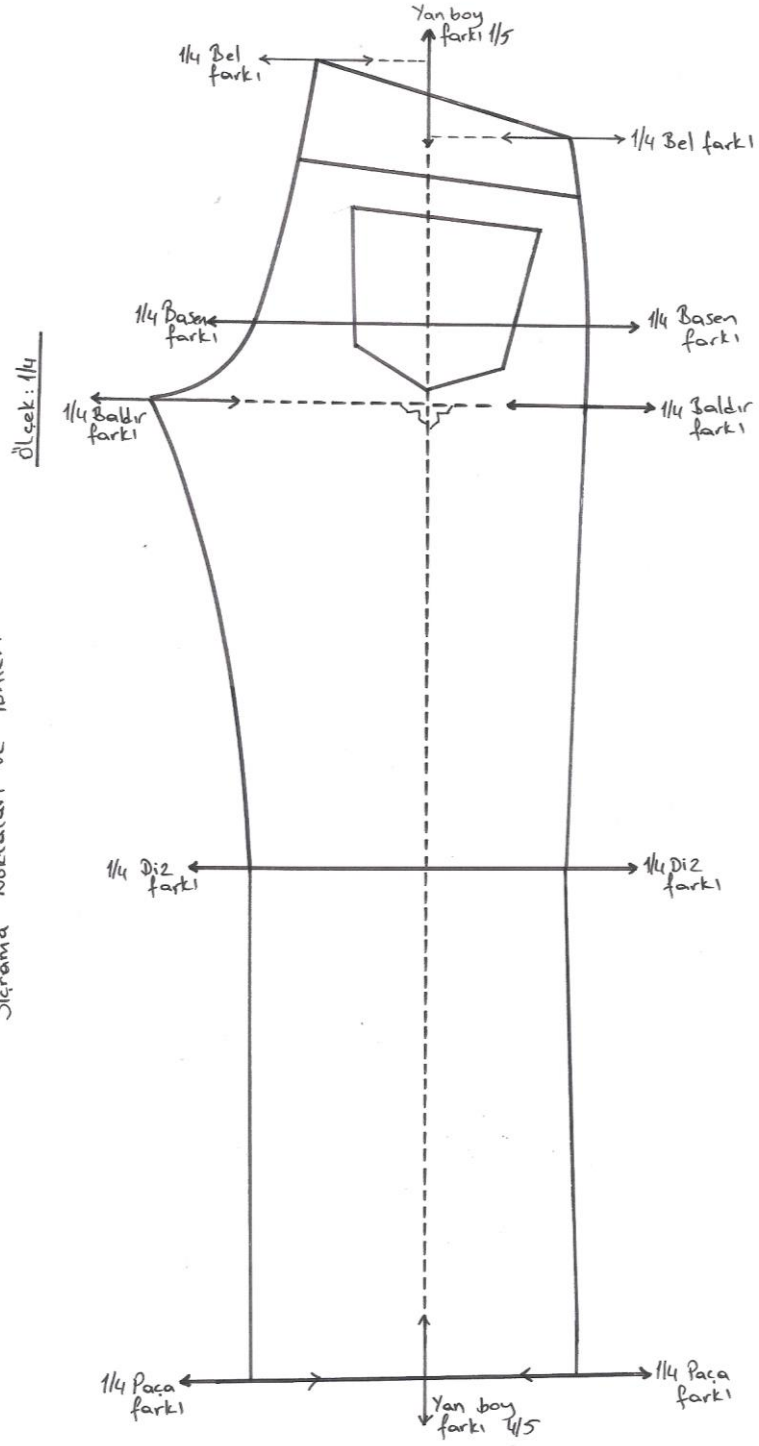
Sırama Noktaları ve Yönleri

ölçek : 1/4



Şekil 2.1: Ön pantolon sırama noktaları ve yönleri

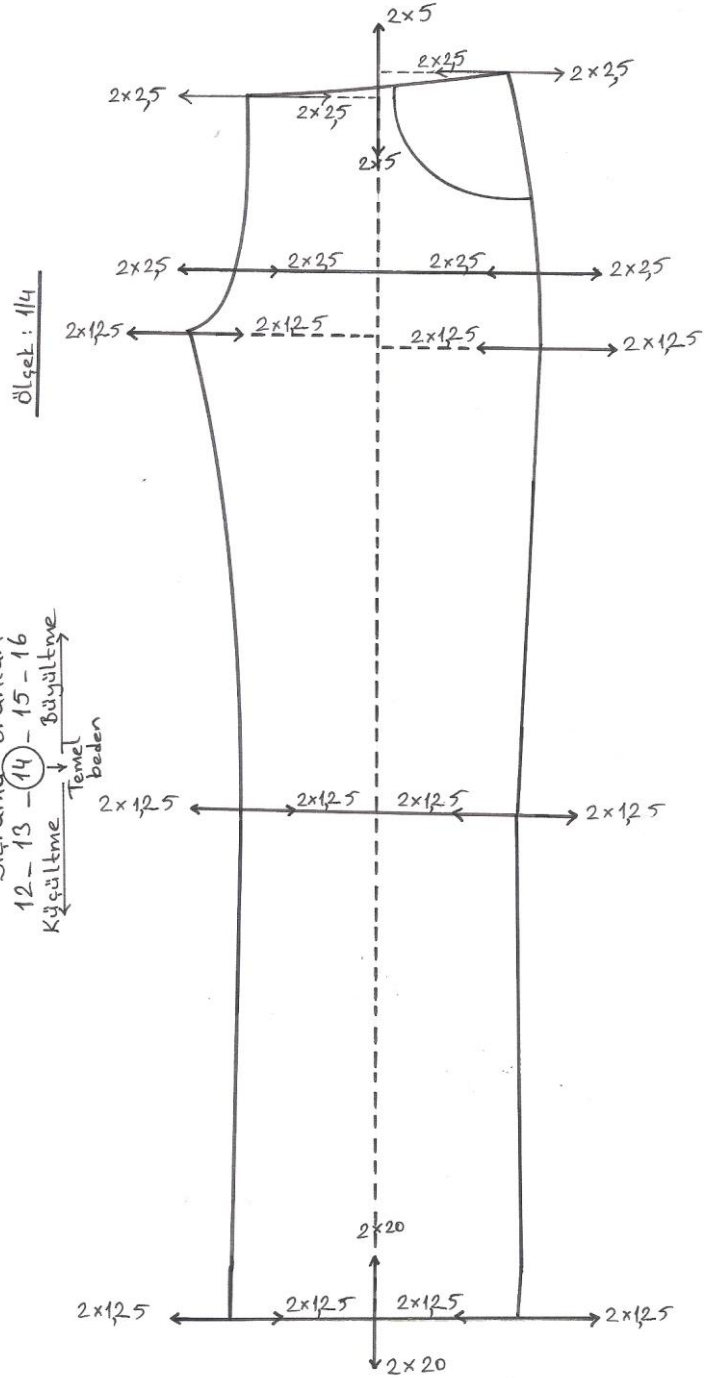
12 YAŞ ERKEK JEAN PANTOLON KALIBI (Arka)
Sırama Noktaları ve Yönleri



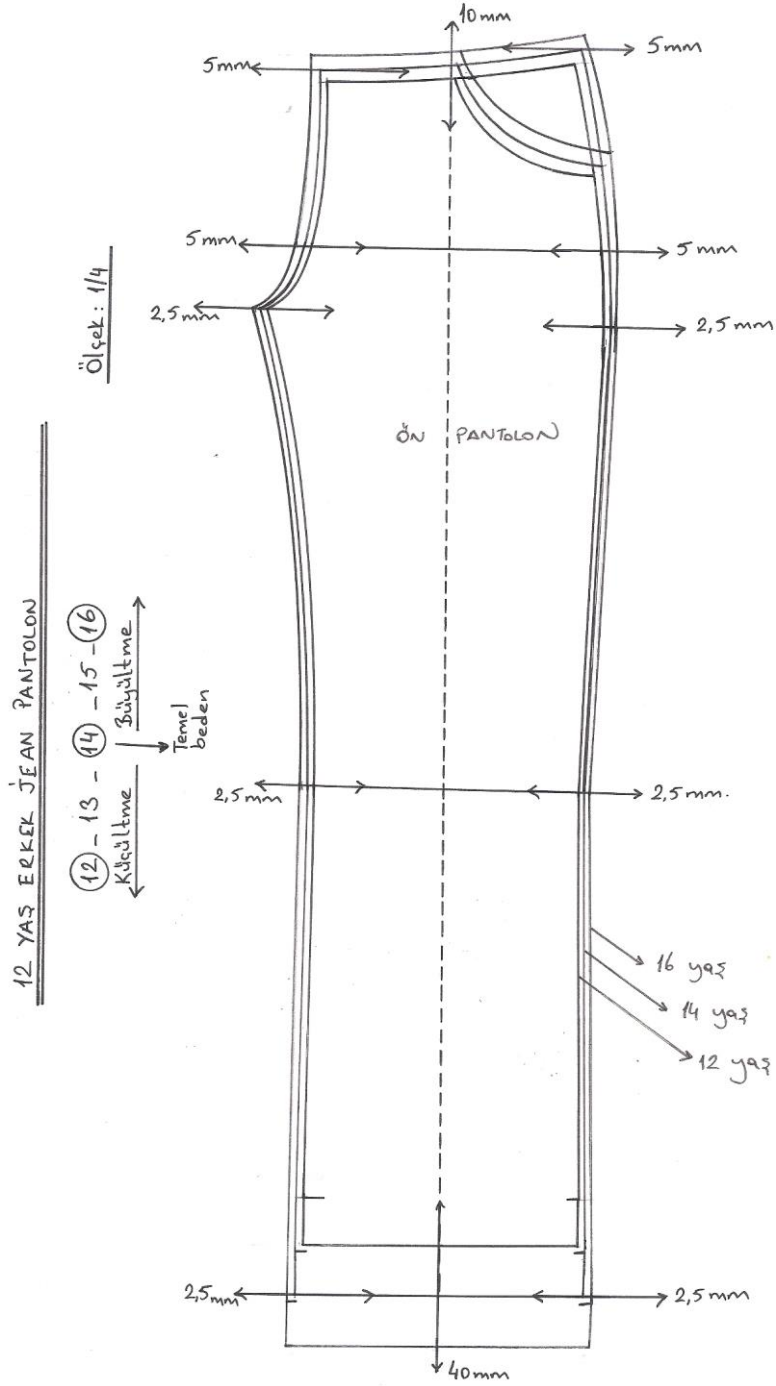
Şekil 2.2: Arka pantolon sırama noktaları ve yönleri

12 YAŞ ERKEK JEAN PANTOLON KALIBI (Ön)

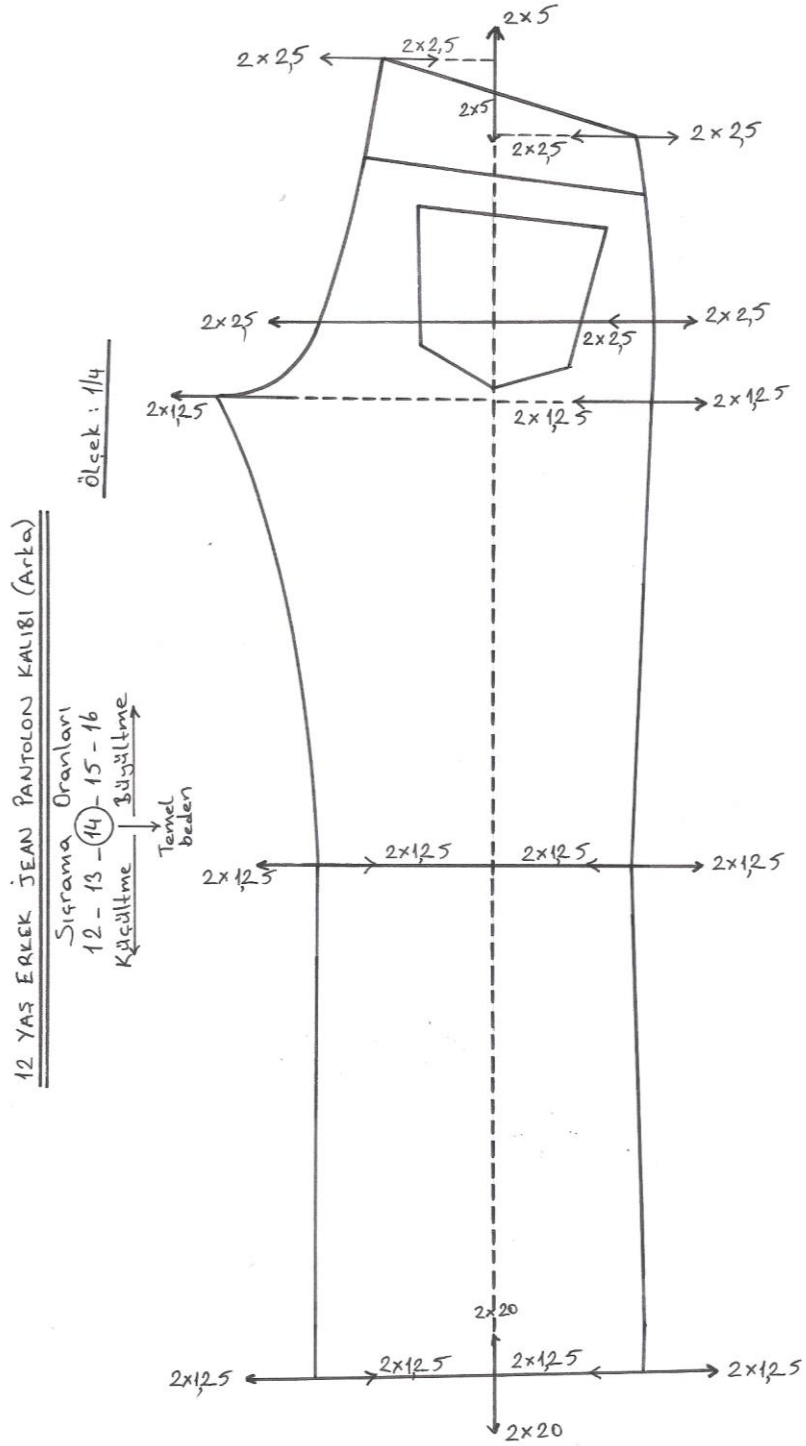
Sığrama Oranları
 12 - 13 - 14 - 15 - 16
 Büyültme
 Temel beden
 Büyültme



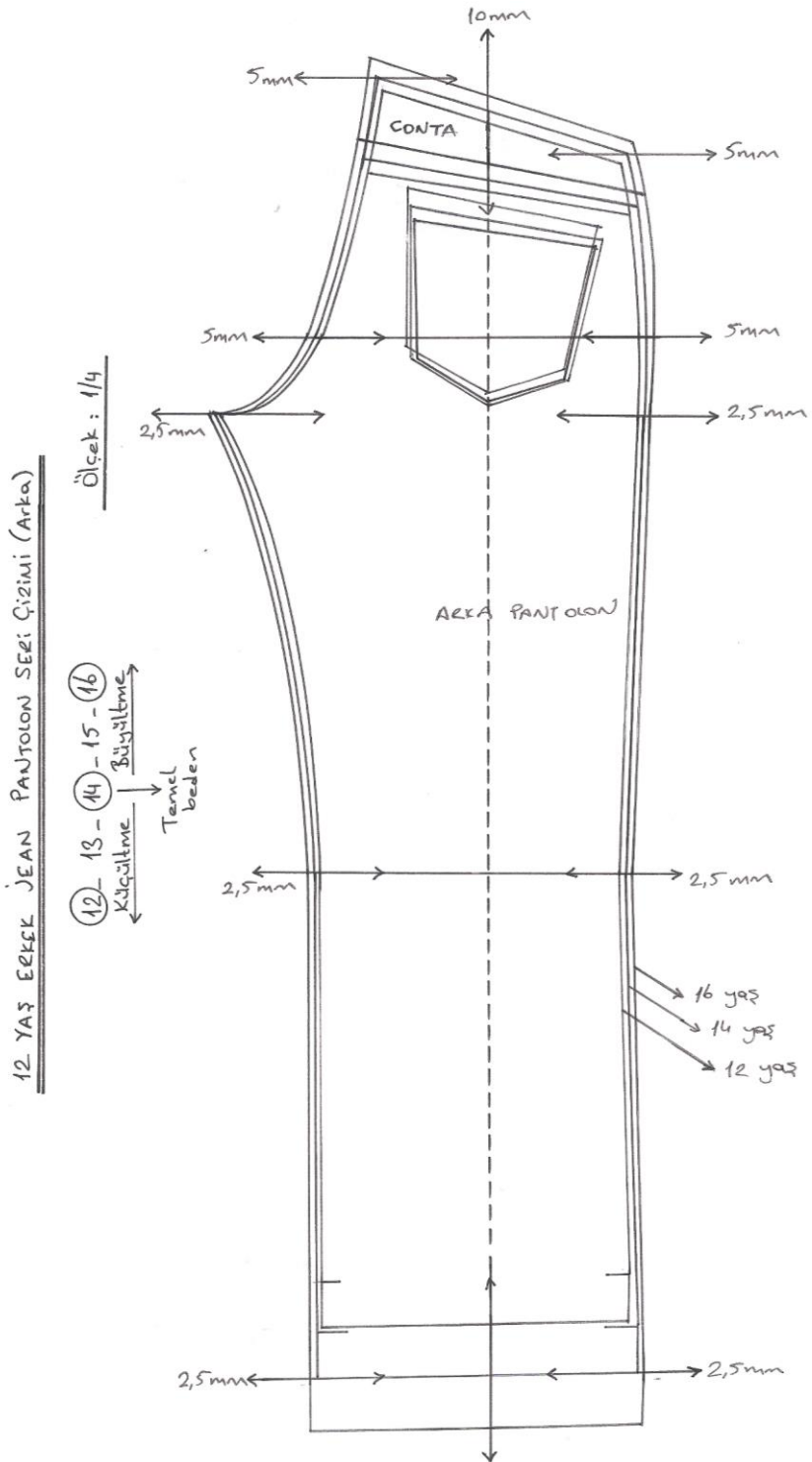
Şekil 2.3: Ön pantolon sıçrama oranları



Şekil 2.4: Ön pantolon seri çizimi



Şekil 2.5: Arka pantolon sıçrama oranları



Şekil 2.6: Arka pantolon seri çizimi

2.4. 12-16 Yaş Erkek Jean Pantolon Sıçrama Noktası ve Yönlerini Belirleme İşlemleri

UYGULAMA FAALİYETİ

Sıçrama Noktaları ve Yönleri

Ön pantolon (14 yaş - 2 beden büyültme, 2 beden küçültme)

İŞLEM BASAMAKLARI	ÖNERİLER
➤ 14 yaş ön pantolon şablonunu kenarlarından çiziniz.	➤ 14 yaş ölçülerine göre temel kalıp hazırlayınız.
➤ Şablon üzerinde bulunan bütün işaretleri geçiriniz.	
➤ Ön pantolon şablonunu serilemede kullanılmak üzere kartona yapıştırınız.	➤ Kenarlarını çok muntazam kesiniz.
➤ Bel, basen, baldır, diz, paça sıçrama noktalarını belirleyiniz.	➤ Belde yan dikiş ve ön ağ oyuntusunun bittiği noktaları ayrıca belirleyiniz.
➤ Sıçrama noktalarına ölçüm doğrularını çiziniz.	➤ Düz iplik çizgisine dik açı yapınız.
➤ Düz iplik doğrultusunu bel ve paçada dışarıya doğru uzatarak ölçüm doğrularını çiziniz.	

UYGULAMA FAALİYETİ

Sıçrama Noktaları ve Yönleri

Arka pantolon (14 yaş-2 beden büyültme, 2 beden küçültme)

İŞLEM BASAMAKLARI	ÖNERİLER
➤ 14 yaş arka pantolon şablonunu kenarlarından çiziniz.	➤ 14 yaş ölçülerine göre temel kalıp hazırlayınız.
➤ Şablon üzerinde bulunan bütün işaretleri geçiriniz.	
➤ Arka pantolon şablonunu serilemede kullanılmak üzere kartona yapıştırınız.	➤ Kenarlarını çok muntazam kesiniz.
➤ Bel, basen, baldır, diz, paça sıçrama noktalarını belirleyiniz.	➤ Belde yan dikiş ve arka ağ oyuntusunun bittiği noktaları ayrıca belirleyiniz.
➤ Sıçrama noktalarına ölçüm doğrularını çiziniz.	➤ Düz iplik çizgisine dik açı yapınız.
➤ Düz iplik doğrultusunu bel ve paçada dışarıya doğru uzatarak ölçüm doğrularını çiziniz.	

2.5. 12-16 Yaş Erkek Jean Pantolon Seri Çizim İşlemleri

UYGULAMA FAALİYETİ

Ön pantolon (14 yaş - 2 beden büyültme, 2 beden küçültme)

İŞLEM BASAMAKLARI	ÖNERİLER
➤ Bel, basen sıçrama yönlerinde 5mm dışarı çıkınız.	➤ Seri farkları tablosunu dikkate alınız.
➤ Baldır, diz ve paça yönlerinde 2,5 mm dışarı çıkınız.	➤ Bir bedende 1,25 mm, 2 beden için 2,5 mm olarak hesaplayınız.
➤ Düz iplik üzerindeki sıçrama yönlerinde belde 10 mm, paçada 40 mm işaretleyiniz.	➤ Seri farkları tablosunda çıkan 25 mm'lik ölçünün 5mm belde 20 mm paçada kullanınız.
➤ Ön pantolon şablonunu yeni aldığınız ölçümlerle karşılaştırarak kalıbınızın yeni hattını belirleyiniz.	➤ Şablonun köşe noktalarını dikkatli karşılaştırınız. Şablonun düz boy ipliği ile çizimin D.B.İ.'ni birbirine paralel olacak şekilde yerleştiriniz.
➤ Seri çizimini yaptığımız kalıpla 16 yaş ölçülerini karşılaştırınız.	➤ Ölçülerde tutarsızlık varsa seri tablosu dâhil olmak üzere tüm işlemleri başa dönerek kontrol ediniz.
➤ Cep oyuntusunu ölçülere göre serileyiniz.	
➤ Ön pantolon ve yan cep kalıplarının ayrı ayrı kopyasını alarak serileme işlemine devam ediniz.	➤ Ölçü tablosuna göre çalışınız.
➤ Ölçüm yönlerine ve oranlarına dikkat ederek yukarıdaki işlemleri aynen tekrarlayarak küçülen beden için seri çizimini yapınız.	➤ Seri farkları tablosunu 12 yaş için 2 beden küçülteceğinizi düşünerek kullanınız.

UYGULAMA FAALİYETİ

Arka Pantolon (14 yaş - 2 beden büyültme, 2 beden küçültme)

İŞLEM BASAMAKLARI	ÖNERİLER
➤ Bel, basen sıçrama yönlerinde 5 mm dışarı çıkınız.	➤ Seri farkları tablosunu dikkate alınız.
➤ Baldır, diz ve paça yönlerinde 2,5 mm dışarı çıkınız.	➤ Bir bedende 1,25 mm, 2 beden için 2,5 mm olarak hesaplayınız.
➤ Düz iplik üzerindeki sıçrama yönlerinde belde 10 mm, paçada 40 mm işaretleyiniz.	➤ Seri farkları tablosunda çıkan 25mm'lik ölçünün 5 mm belde 20 mm paçada kullanınız.
➤ Arka pantolon şablonunu yeni aldığınız ölçümlerle karşılaştırarak kalıbınızın yeni hattını belirleyiniz.	➤ Şablonun köşe noktalarını dikkatli karşılaştırınız. Şablonun düz boy ipliği ile çizimin D.B.İ.'ni birbirine paralel olacak şekilde yerleştiriniz.
➤ Seri çizimini yaptığımız kalıpla 16 yaş ölçülerini karşılaştırınız.	➤ Ölçülerde tutarsızlık varsa seri tablosu dâhil olmak üzere tüm işlemleri başa dönerek kontrol ediniz.
➤ Conta kalıbını ölçülere göre serileyiniz.	➤ Belde yan dikiş ve arka ortası uzaklıklarını ölçünüz.
➤ Arka cep kalıbının kopyasını alarak serileme işlemine devam ediniz.	➤ Ölçü tablosuna göre çalışınız.
➤ Ölçüm yönlerine ve oranların dikkat ederek yukarıdaki işlemleri aynen tekrarlayarak küçülen beden için seri çizimini yapınız.	➤ Seri farkları tablosunu 12 yaş için 2 beden küçülteceğinizi düşünerek kullanınız.

Büyültme ölçüm yönleri daima baz kalıptan dışarı, küçültme ise baz kalıptan içeri olmalıdır.

Serileme sadece beden ölçü orantılarını değiştirebilir, model ana yapısını ve görünümünü değiştiremez.

DEĞERLENDİRME ÖLÇEĞİ

Uygulama Faaliyeti'nde yapmış olduğunuz çalışmayı kendiniz ya da arkadaşınızla değiştirerek değerlendirme ölçeğine göre değerlendiriniz.

DEĞERLENDİRME ÖLÇÜTLERİ	Evet	Hayır
Sıçrama Noktası ve Yönlerini Belirleme		
Pantolon şablonunu hazırladınız mı?		
Şablon üzerinde bulunan bütün işaretleri geçirdiniz mi?		
Sıçrama noktalarını belirlediniz mi?		
Seri oranlarını, seri yönleri doğrultusunda işaretlediniz mi?		
Seri Çizimini Yapma		
Ölçü farklarını hesapladınız mı?		
Seri farklarını seri yönleri doğrultusunda işaretlediniz mi?		
Küçülen beden için seri çizimi yaptınız mı?		

DEĞERLENDİRME

Yaptığınız değerlendirme sonucunda eksikleriniz varsa, Öğrenme Faaliyeti'ne geri dönerek işlemi tekrarlayınız.

ÖĞRENME FAALİYETİ-3

AMAÇ

Bu faaliyette verilen bilgiler ışığında uygun malzemeleri belirleyerek, verimlilik ilkeleri doğrultusunda jean pantolon için ana ve yardımcı malzeme hesabı yapabileceksiniz. Pastal resmi konusunda bilgi sahibi olup 12-16 yaş erkek jean pantolon kalıbı için pastal resmi hazırlayabileceksiniz.

ARAŞTIRMA

Sektörde kullanılan çeşitli ana ve yardımcı malzemeleri araştırınız, bulduğunuz örnekleri arkadaşlarınızla paylaşınız.

3. 12-16 YAŞ ERKEK JEAN PANTOLONU İÇİN ANA VE YARDIMCI MALZEME HESAPLAMALARI

3.1. Jean Pantolonda Kullanılan Ana ve Yardımcı Malzemeler

3.1.1. Jean (Denim) Giysilerde Kullanılan Kumaş Özellikleri

Kumaşın tanımı: Çözümlü iplikleri indigo mavi ile boyanmış ve taş yıkama işleminden geçmiş kumaş tipidir.

Kumaşın örgüsü: Bu denim kumaş 2/1 sağ yollu çözümlü dimisi ile dokunmuştur.

İplik özellikleri: Çözümlüde Ne 16/1 indigo mavi boyalı pamuk ipliği, atkıda Ne 12/1 ham pamuk ipliği kullanılmıştır.

İplik sıklıkları: Bu denim kumaşta çözümlüde cm'de 26 iplik, atkıda santimetrede 17 iplik sıklığı vardır.

Dokuma özellikleri: Pamuklu dokumalar için tasarlanmış eksantrikli her çeşit dokuma makinesinde üretilebilir. Ancak günümüzde verimliliği arttırmak için özel olarak yapılmış denim dokuma makineleri de kullanılmaktadır.

Yüzey özellikleri: Kumaşın ön yüzünde boyalı çözümlü iplikleri, arka yüzünde ise ham atkı iplikleri daha fazla görünür.

Boya, baskı ve apre özellikleri: Kumaşlar giysi hâline geldikten sonra taş yıkama, ağartma gibi işlemlere tabi tutulur.

Kullanıldığı giysi çeşitleri: Bu kumaşlardan erkek, bayan ve çocuklar için pantolon, mont gibi giysiler üretilir.

Kullanım yerleri ve özellikleri: Denim kumaşlar tamamen dış giyimde kullanılmaktadır. Ayrıca çeşitli eşyalarda da kullanımı vardır. Son derece dayanıklı ve rahat kullanımları vardır. Günümüzde modadan bağımsız olarak klasikleşmiş bir şekilde denim giysi kullanımı artmaktadır. Denim giysiler bugün genellikle çeşitli şekillerde yıkanarak satılmaktadır.

3.1.2. Jean (Denim) Kumaş Çeşitleri

Jean giysi üretiminde kullanılan en önemli kumaş tipleri şunlardır:

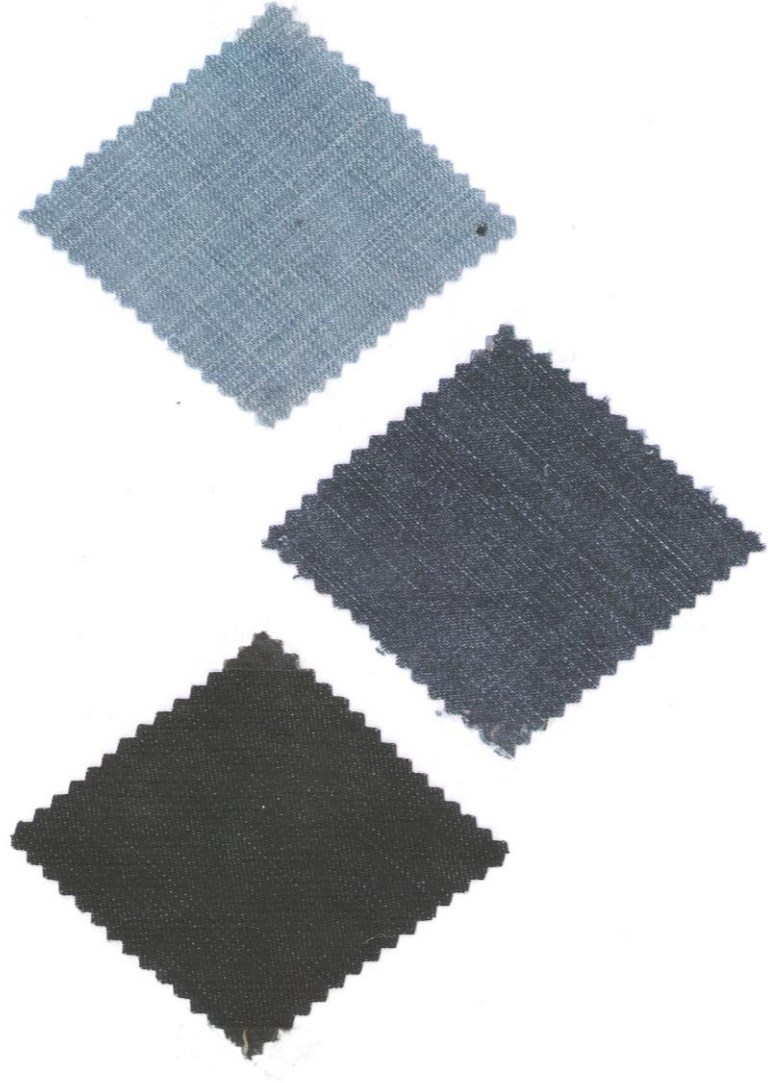
- Mavi jean (bluejean) kumaş,
- Siyah jean kumaş,
- Streç (elastik) jean kumaş,
- Zımparalanmış jean kumaş,
- Ağartılmış jean kumaş.

3.1.3. Jean Giysilerde Kullanılan Yardımcı Malzemeler

Jean giysilerde; metal dişli fermuar, metal düğme, deri etiket, perçin, arka cep etiketi, karton etiket vb. gibi aksesuarlar kullanılır.

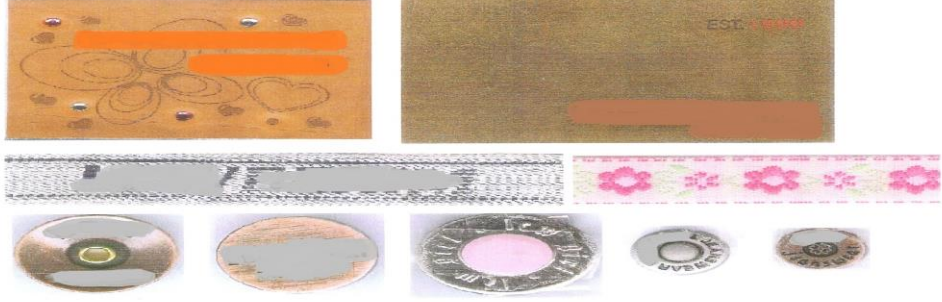
- Jean pantolonlarda metal çakma düğmeler ve parçalar kullanılır.
- Pantolon patleti metal düğme ile veya metal dişli fermuar ile kapatılabilir.
- Genellikle deri üzerine marka ve amblem basılı etiketler pantolonun sağ arka bel kısmında kullanılmaktadır.
- Jean pantolonlarda sağ arka cebin kenarına “jean”ın markasını belirten küçük bir etiket dikilir.

Cep Astarı, Ceplik: Pantolon ve ceketlerde kullanılan, yıkanılabilir, ölçüsü değişmeyen, aşınmaya dayanıklı, bakımı kolay pamuk, perlon, polyester veya viskon kesikli liflerden yapılan, ten tarafı aprelenmiş, düz bitim işleminden geçmiş ve bez ayağı örgüsünde dokunmuş kumaştır.



Şekil 3.1: Çeşitli jean (Denim) kumaşından örnekler

JEAN AKSESUARLARI



Şekil 3.2: Jean üzerinde kullanılan aksesuarlar
(Deri etiket (jakron), Ense etiketi, Kemer süsü, Metal düğme, Rivet)



Şekil 3.3: Jean pantolonda kullanılan metal aksesuarlar



Şekil 3.4: Jean pantolonda kullanılan çeşitli aksesuarlar

3.2. Jean Pantolon Pastal Resmi Hazırlama İşlemleri

3.2.1. Pastal Planı Hazırlama (Kalıp Optimizasyonu)

Pastal planı, şablonların kumaştan tasarruf edici şekilde yerleştirilmesi suretiyle malzeme giderlerini olumlu yönde azalttığından sanayi için çok büyük bir öneme sahiptir. Bu şartlarda hazırlanan şablonlara PASTAL RESMİ (PLANI) denir. İyi bir pastal resmi optimal (en uygun, verimli) bir kesim oluşturur.

Giysinin istenen kalitede, istenen fiyatta, düzgün olarak üretilmesi için öncelikle kesim yerleşim planında kalıpların düzgün olarak yerleştirilmesi gerekir. Giysi kaplılarının düz ip çizgisinde firesiz olarak yerleştirilmesi büyük oranda kişisel beceri ve tecrübeye bağlıdır. Kesim yerleşim planı oluşturmak için, kalıplar kumaşın özelliklerine dikkat edilerek yerleştirilir.

3.2.2. Pastal Planı Çizimde Dikkat Edilecek Noktalar

- Kalıpların doğruluğu kontrol edilmelidir.
- Kesimi yapılacak şablon üzerinde tanıtıcı bilgiler, çıt işaretleri, düz boy ipliğinin tam olarak hazırlanmış olduğuna dikkat edilmelidir.
- Kalıpları kumaşa en ekonomik biçimde yerleştirmeye dikkat etmelidir.
- Kalıplar düz boy ipliğine dikkat edilerek yerleştirilmelidir.
- Pastal planının hangi tür (tam pastal planı yarım pastal resmi, tam pastalın simetrik yarım pastal planı vb.) serim yapılacağına karar verilip ona göre pastal planı çizilmelidir.
- Kumaşın tüy ve desen yönü dikkate alınarak pastal planı hazırlanmalıdır.
- Siparişte bulunan beden dağılımına dikkat edilmelidir.
- Kumaşın en genişliği tespiti doğru yapılmalıdır.
- Pastal resmi düz çizgiyle bitirilmelidir.

3.2.3. Pastal Resmi Çeşitleri

Yarım pastal resmi (planı): Özellikle çift kat serilen kumaşlarda kullanılır. Kalıplar yarım beden olarak hazırlanır. Kesilecek olan giysinin yarısı için oluşturulan şablonları içeren pastal planıdır. Tek beden veya çok beden olarak hazırlanabilir.

Tam pastal resmi (planı): Bir giysinin sağ sol parçalarının şablonlarını içeren pastal planıdır. Bu tür pastal resimleri açık serilen kumaşlarda kullanılır. Tek beden veya çok beden olarak plan hazırlanabilir.

Tam pastalın simetrik yarım pastal resmi (planı): Boyuna kesitli simetrik yarım pastal resminden oluşan tam pastal resmidir. Tam pastal planı gibi de kullanılabilir. Açık serim yapılan kumaşlarda kullanılır. Kareli, çizgili ve çiçekli kumaşlarda kullanılır. Kumaşın ortası esas alınarak her iki tarafına yerleştirilen kalıplar aynı olacak şekilde (simetrik olarak) yerleştirilir.

Zincirleme yerleştirme pastal planı: En az iki adet arka arkaya yerleştirilmiş farklı veya aynı bedenli pastal resimleridir. Buradaki şablonlar, kendi içinde kapalı bir dikdörtgen pastal resmi şeklinde yerleştirilmişlerdir.

Tek bedenli pastal planı: Bir tek bedenden oluşan pastal planıdır.

Çok bedenli pastal planı: Farklı bedenlerden meydana gelen pastal planıdır.

Birbirine geçmeli pastal planı: Bir pastal resminin arka arkaya yerleştirilmiş olan bedenleri, bir beden sonunda, diğer beden ise başında iç-içe geçmiş durumdadır.

Karışık yerleştirme pastal planı: İki veya daha fazla bedenın şablonları bir pastal üzerinde, yan-yana karışık olarak yerleştirilir.

3.2.4. Kesim Yerleşim Planı Hazırlama

Kumaş katların minimum fireyle kesilebilmesini sağlamak için üretime uygun şekilde hazırlanmış kalıplar kullanılarak kesim yerleşim planı hazırlanır. Pastal çizim planı da denilen kesim yerleşim planı kesimin yerleşmesinde gerçekleşmesindeki ve ayrıca giysi üretimindeki tüm sürecin en önemli temel işlemidir.

Kesim yerleşim planındaki kalıp parçalarının pastal üzerine yerleştirilme şekli, ürünün kalite, malzeme kullanımı ve üretim zamanına etki eder. Kesim yerleşim planının hazırlanması elle veya bilgisayarlı sistemlerle yapılabilir. Günümüzde kesim planlarının üretimi, bilgisayarla da yapılmaktadır.

3.2.5. Jean Pantolon Kesim Yerleşim Planı Çizimi

Jean pantolonların kesim yerleşim planı çizimin de kalıplar iki yönlü olarak yerleştirilebilir. Bir pantolona ait tüm kalıpların aynı yöne yerleştirilmesine dikkat edilir. Kalıp yerleştirme işleminde özellikle paçalarda düz ipliklere çok dikkat edilmesi gerekir. Çünkü düz iplikte meydana gelen kayma, paçada dönmeye neden olur.

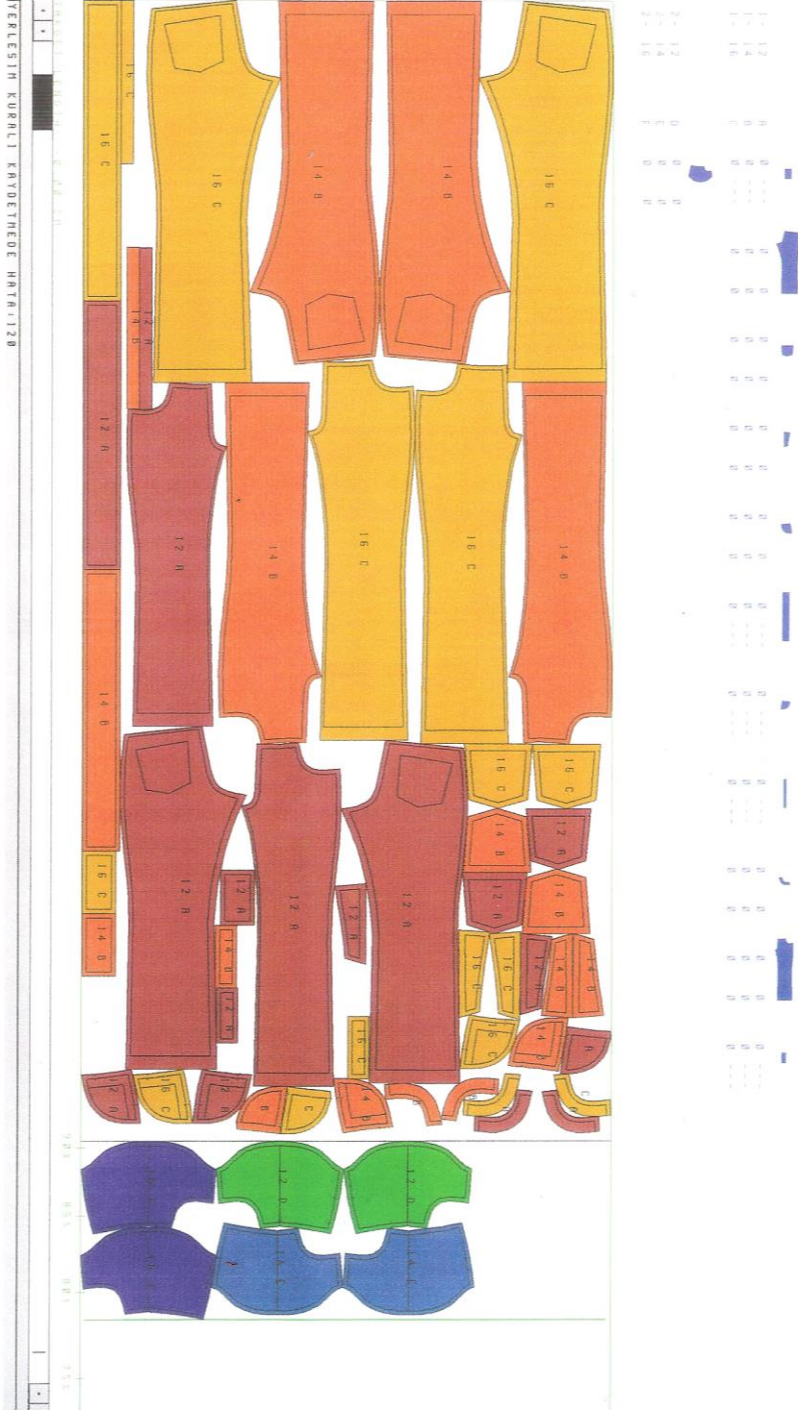
Kalıpları düz ipliğe getirmek için pantolon paçaları pastal üzerine düz ipliğinde yerleştirilir. Kalan boşluklara kemer, cep, conta gibi küçük parçalar yerleştirilir. Çizim tamamlandıktan sonra hazırlanan pastalın eni ve boyu ölçülür. Pastal boyu, pastadaki beden sayısına bölünerek birim metraj tespit edilir.

3.2.6. Pastal Resmi

Pastal resmi aşağıdaki noktalar dikkate alınarak incelenmelidir.

- Kumaş açık şekilde tam pastal resmi çalışılmıştır.
- Kumaşın kenar payları ölçüye dâhil edilmemiştir.
- Kumaşın düz boy iplik yönüne dikkat edilerek yerleştirilmiştir.
- Kumaşın çekme özelliğine göre çekme payı verilmiştir.
- Kumaş özelliği dikkate alınmıştır.
- Aynı ürüne ait bütün parçaların aynı yöne yerleştirilmesine dikkat edilmiştir.
- Ekonomik şekilde yerleştirilmiştir.
- Kumaş ve ceplik pastal resimleri ayrı ayrı görülmektedir.
- Gereken kumaş miktarı hesaplanmıştır.

TEKLESLER KURULU KAYDOLTHEDER HATIRLIDR
ERQUL
Boy: 3 m 63.04 cm En: 145.00 cm Vantimlilik: 78.37%
Boyuzg Tekrar:



Şekil 3.5: Pastal resmi (çizimi)

DEĞERLENDİRME ÖLÇEĞİ

Uygulama Faaliyeti'nde yapmış olduğunuz çalışmayı kendiniz ya da arkadaşınızla değiştirerek değerlendirme ölçeğine göre değerlendiriniz

DEĞERLENDİRME ÖLÇÜTLERİ		Evet	Hayır
	Pastal resmi hazırlama		
1	Kumaşın düz boy iplik yönüne dikkat ettiniz mi?		
2	Kumaşın desen ve tüy yönüne dikkat ettiniz mi?		
3	Ekonomik yerleştirme yaptınız mı?		
4	Kalıpların düz boy iplik yönüne dikkat ettiniz mi?		
5	Bir pantolona ait tüm kalıpları aynı yöne yerleştirdiniz mi?		
6	Gereken kumaş miktarını hesapladınız mı?		

DEĞERLENDİRME

Yaptığınız değerlendirme sonucunda eksikleriniz varsa, Öğrenme Faaliyeti'ne geri dönerek işlemi tekrarlayınız.

ÖLÇME VE DEĞERLENDİRME

Bu modül ile kazandığınız bilgileri aşağıdaki soruları cevaplayarak değerlendiriniz

ÖLÇME SORULARI

1. Jean pantolonun arka bel kısmındaki ek parçasına ne isim verilir?
A) Rivet
B) Conta
C) Kup
D) denim
2. Aşağıdakilerden hangisi jean giysilerin avantajlarından **değildir**?
A) Kullanım alanı geniştir.
B) Tekrar kullanılma imkânı vardır.
C) Her türlü aksesuarla kullanılabilir.
D) Dayanıklı değildir.
3. Aşağıdakilerden hangisi jean pantolon ölçülerinden **değildir**?
A) Basen düşüklüğü
B) Yan boy
C) Koltuk derinliği
D) Baldır genişliği
4. Bayrak etiketi jean pantolonun hangi bölümünde kullanılır?
A) Arka cep kenarında
B) Yan dikişte
C) Satış sırasında paçada
D) Kemerde
5. Dikiş paylarının oluşturulmasında aşağıdakilerden hangisi etken **değildir**?
A) Model özelliği
B) Pastal resmi özelliği
C) Dikiş özelliği
D) Kumaş özelliği
6. Jean pantolonlarda iki adet bulunmayan kalıp parçası hangisidir?
A) Conta
B) Cep torbası
C) Kibrit cebi
D) Yan parça

7. Kırım kalıbı hangi şablon türüdür?
A) Ütüde kullanılan
B) Dikimde kullanılan
C) Kesimde kullanılan
D) İşaretlemede kullanılan
8. Yanlış olan ifadeyi bulunuz.
A) Seri farkları cm olarak kullanılır.
B) Ok işareti yönü büyültme küçültmeyi gösterir
C) Küçük bedenler arasında seri farkı az, büyük bedenler arasında çoktur.
9. Aşağıdakilerden hangisi Jean pantolon temel kalıbında kullanılan yardımcı hatlardan **değildir?**
A) Basen hattı
B) Baldır hattı
C) Bel hattı
D) Beden hattı
10. Hangisi pastal resmi çiziminde dikkat edilecek noktalardan **değildir?**
A) Kalıpların düzgünlüğü kontrol edilir.
B) Kumaşın genişliği doğru yazılmalıdır.
C) Pastal resmi düz cetvelle bitirilmemelidir.
D) Siparişte bulunan beden dağılımı

CEVAPLARINIZI CEVAP ANAHTARI İLE KARŞILAŞTIRINIZ.

CEVAP ANAHTARLARI

ÖĞRENME FAALİYETİ-3 CEVAP ANAHTARLARI

1.	B
2.	D
3.	C
4.	A
5.	B
6.	C
7.	A
8.	A
9.	D
10.	C

DEĞERLENDİRME

Cevaplarınızı cevap anahtarı ile karşılaştırınız. Eksikleriniz varsa faaliyete dönerek tekrarlayınız.

MODÜL DEĞERLENDİRME

Bu modülü bitirmek için,

Öğrenme Faaliyeti 1- Jean Pantolon Kalıbı

Öğrenme Faaliyeti 2- Jean Pantolon Çizimi

Öğrenme Faaliyeti 3- Jean Pantolonu İçin Ana ve Yardımcı Malzeme Hesaplamaları

Faaliyetlerindeki performans değerlendirmelerini başarıyla tamamlamış olmanız gerekmektedir.

Tüm modülü başarılı olarak bitirdiyseniz diğer modüle geçebilirsiniz.

KAYNAKÇA

- İNCEOĞLU Yurdağül, **Giyside Temel Kalıp Çizimleri**, İstanbul, 2000.
- LC. WAİKİKİ Model Bölümü, İstanbul.
- MEB KOMİSYON, **Temel Kalıp Bilgisi**, Millî Eğitim Basımevi, Ankara, 2002.
- ÖNDOĞAN Ziyet, **Giysi Kalıpcılığı Esasları**, İzmir, 1999.
- SARIOĞLU ZİK, Hatice, **Giysi Tasarımı**, Ya-Pa Yayın Pazarlama, İstanbul, 2002.
- **TEMA**, Tekstil Pazarlama Sanayi Ve Ticaret A.Ş. İstanbul.
- YAKARTEPE Zerrin, Mehmet YAKARTEPE, **Genel Konfeksiyon**, T.K.A.M. Tekstil ve Konfeksiyon Araştırma Merkezi, 1999.
- [www. Koniks.com](http://www.Koniks.com)
- www.oktiler.com