

**T.C.  
MİLLÎ EĞİTİM BAKANLIĞI**

**ADALET**

**İLAMAT VE İNFAZ  
380H00031**

**ANKARA, 2011**

- Bu modül, mesleki ve teknik eğitim okul/kurumlarında uygulanan Çerçeve Öğretim Programlarında yer alan yeterlikleri kazandırmaya yönelik olarak öğrencilere rehberlik etmek amacıyla hazırlanmış bireysel öğrenme materyalidir.
- Millî Eğitim Bakanlığınca ücretsiz olarak verilmiştir.
- **PARA İLE SATILMAZ.**

# İÇİNDEKİLER

AÇIKLAMALAR .....	iv
GİRİŞ .....	1
ÖĞRENME FAALİYETİ-1 .....	3
1. İLAM.....	3
1.1. İlam Kavramı.....	3
1.2. İlamın Şekli .....	3
1.3. İlamın Havale Edilmesi ve Kayıt İşlemleri .....	7
1.4. İlam Çeşitleri .....	9
1.5. İlamda Dikkat Edilecek Hususlar.....	9
1.6. Tutuklu İnfazı.....	10
1.6.1. Tutuklama Sebepleri .....	11
1.6.2. Tutuklama Kararı .....	12
1.6.3. Tutuklulukta Gececek Süre .....	12
1.6.4. Tutuklama Kararının Geri Alınması .....	13
1.6.5. Şüpheli veya Sanığın Salıverilme İstemleri .....	13
1.6.6. Salıverilenin Yükümlülükleri .....	13
1.6.7. Tutuklananın Durumunun Yakınlarına Bildirilmesi .....	13
1.6.8. Tutukluluğun İncelenmesi.....	14
1.6.9. Tutuklama Kararının İnfazında Dikkat Edilecek Hususlar .....	14
1.7. İnfaz İşlemleri .....	14
1.7.1. Kararı Veren Mahkemenin, Yanında Bulunan Cumhuriyet Başsavcılığının Yargı Çevresi İçinde Oturan Hükümlülere Ait Hapis Cezalarının İnfazı İşlemleri .....	15
1.7.2. Hükümlü, Kararı Veren Mahkemenin Yanında Bulunan Cumhuriyet Başsavcılığının Yargı Çevresi Dışında Oturuyorsa Hapis Cezasının İnfaz İşlemleri.....	20
1.7.3. Suç Olmaktan Çıkarılan Fiiller ile İlgili İlamlar Hakkında Yapılacak İşlemler.....	20
1.7.4. Hükümlünün Gözaltında veya Tutuklulukta Geçirdiği Süresinin Ceza İnfaz Kurumunda Kalacağı Süreyi Karşılması Hâlinde Yapılacak İşlemler....	20
UYGULAMA FAALİYETİ.....	22
ÖLÇME VE DEĞERLENDİRME.....	23
ÖĞRENME FAALİYETİ-2 .....	24
2. CEZA VE İNFAZ .....	24
2.1. Ceza Hükümünün İnfazı.....	24
2.1.1. İnfaz Kavramı.....	27
2.1.2. İnfazın Amacı .....	27
2.1.3. Sosyalleştirme ve İyileştirme .....	28
2.1.4. İnfazın Koşulları.....	33
2.2. İnfazın Temel İlkeleri.....	34
2.3. Hükümlü İnfazının Ertelenmesi .....	36
2.3.1. Hükümlünün İstemiyle Cezanın İnfazının Ertelenmesi .....	36

2.3.2. Hapis Cezası İnfazının Akıl Hastalığı, Diğer Bir Hastalık ve Gebelik Nedeniyle Ertelenmesi .....	37
2.3.3. Askerlik Nedeni ile İnfazın Ertelenmesi .....	38
2.4. İnfaz Sona Erdiren Haller.....	38
2.4.1. Cezanın İnfaz Edilmesi .....	38
2.4.2. Ceza Zaman Aşımı .....	38
2.4.3. Hükümlünün Ölümü.....	39
2.4.4. Genel Af .....	39
2.4.5. Özel Af .....	40
2.4.6. Şikâyetten Vazgeçme .....	40
UYGULAMA FAALİYETİ.....	41
ÖLÇME VE DEĞERLENDİRME.....	42
ÖĞRENME FAALİYETİ-3 .....	44
3. HÜKÜMLÜ CEZA VE İNFAZ KURUMLARI.....	44
3.1. İnfaz Kurumları Türleri ve Çeşitleri.....	44
3.1.1. Ceza ve Tutukevlerinin Kuruluş ve İdaresi.....	44
3.1.2. Ceza İnfaz Kurumlarının Türleri.....	45
3.1.3. Ceza İnfaz Kurumlarının Kapasitelerine ve Niteliklerine Göre Tipleri ...	46
3.1.4. Ceza İnfaz Kurumlarının Güvenlik Standardı Bakımından Tipleri .....	46
3.2. İnfaz Sistemleri .....	46
3.2.1. Toplu Hapis Sistemi .....	47
3.2.2. Pensilvanya (Hücre) Sistemi .....	47
3.2.3. Auburn Sistemi.....	47
3.2.4. Dereceli Sistem .....	47
3.2.5. Çağdaş Sistemler .....	48
3.3. Hapis Cezalarının İnfazı.....	48
3.3.1. Süreli Hapis Cezalarının İnfazı .....	49
3.3.2. Ağırlaştırılmış Müebbet Hapis Cezalarının İnfazı .....	49
3.3.3. Müebbet Hapis Cezalarının İnfazı.....	49
3.3.4. Mükerrer Hükümlülerin Hapis Cezalarının İnfazı .....	49
3.3.5. Kısa Süreli Hapis Cezalarının İnfazı.....	50
3.3.6. Özel İnfaz Şekilleri.....	51
3.4. İnfaz Hâkimliği .....	52
3.5. İnfaz Savcılığı .....	53
3.6. Ceza İnfaz Kurumları ve Personelinin İdaresi .....	53
3.7. Hükümlülerin Sınıflandırılması.....	54
3.8. Hükümlülerin Yükümlülükleri.....	55
3.8.1. Cezayı Çekme, Güvenlik ve İyileştirme Programına Uyma .....	55
3.8.2. Sağlığın Korunması Kurallarına Uyma.....	55
3.8.3. Bina ve Eşyanın Korunması .....	56
3.8.4. Hükümlülerin Çalıştırılması.....	56
3.8.5. Kurum Dışında Çalıştırma .....	56
3.8.6. Kurum Hizmetinde Çalıştırma .....	56

---

3.8.7. Ücret ve Sosyal Haklar.....	57
3.9. Tutuklu ve Hükümlü Hakları .....	57
UYGULAMA FAALİYETİ.....	58
ÖLÇME VE DEĞERLENDİRME.....	59
MODÜL DEĞERLENDİRME .....	61
CEVAP ANAHTARLARI.....	62
KAYNAKÇA .....	64

# AÇIKLAMALAR

<b>KOD</b>	<b>380H00031</b>
<b>ALAN</b>	<b>Adalet</b>
<b>DAL/MESLEK</b>	<b>Ortak Alan (Zabıt Kâtibi - İnfaz ve Koruma Memuru)</b>
<b>MODÜLÜN ADI</b>	<b>İlamat ve İnfaz</b>
<b>MODÜLÜN TANIMI</b>	Kamu ve özel hukuk uygulamalarına ait bilgilerin verildiği öğrenme materyalidir.
<b>SÜRE</b>	40/24
<b>ÖN KOŞUL</b>	Bu modülün ön koşulu yoktur.
<b>YETERLİK</b>	İlamat ve infaz kavramları ile Ceza İnfaz Hukuku uygulamalarını açıklayabilmek
<b>MODÜLÜN AMACI</b>	<b>Genel Amaç</b> Uygun ortam ve gerekli araç gereç sağlandığında; ilam, ceza ve infaz ile hükümlülerin sınıflandırılmasını, hak ve yükümlülüklerini açıklayabileceksiniz. <b>Amaçlar</b> <b>1.</b> İlam kavramını açıklayabileceksiniz. <b>2.</b> Ceza ve İnfaz kavramlarını açıklayabileceksiniz. <b>3.</b> Hükümlülerin sınıflandırılması, hak ve yükümlülüklerini açıklayabileceksiniz.
<b>EĞİTİM ÖĞRETİM ORTAMLARI VE DONANIMLARI</b>	<b>Ortam:</b> Modülün işleneceği ortamda; konuyla ilgili ders kitapları yardımcı kaynaklar, bilgisayar ve İnternet ağ bağlantısının olması, modülde beklenen yeterliklerin kazanılması açısından önemlidir. <b>Donanım:</b> Kırtasiye malzemesi, bilgisayar ve İnternet ağ bağlantısı
<b>ÖLÇME VE DEĞERLENDİRME</b>	Her öğrenme faaliyeti sonunda modülde verilen ölçme araçları ile ulaştığınız bilgi düzeyinizi kendi kendinize değerlendirebileceksiniz. Modül sonunda ise kazandığınız bilgi ve becerileri belirlemek amacıyla öğretmeniniz tarafından hazırlanacak bir ölçme aracıyla değerlendirileceksiniz.

# GİRİŞ

Sevgili Öğrenci,

Ülkemizdeki vatandaşların rahat ve huzurlu bir şekilde yaşamaları için hukuk kurallarına ihtiyaç vardır. Hukuk kurallarının caydırıcılık yönünün olması suç oranının azalmasını sağlamaktadır. İşlenen suça göre ceza verilmesi toplum bireyleri ve kamu düzeni açısından önem arz eder. Suçluların adil bir şekilde cezalandırılması devlete olan güveni pekiştirmektedir.

Zabıt kâtipliği ile infaz ve koruma memuru alanlarında kendini yetiştirmek isteyen öğrenciler, bu modül ile çok iyi bilgi birikimine sahip olabilir. Bu modülde; tutuklu ve hükümlü için verilen mahkeme kararını, Ceza İnfaz Kurumuna kabul işlemlerini ve ceza infaz kurumundaki ortamına kadar olan hükümlü ile ilgili gerekli bilgileri öğreneceksiniz.

Suç isnadı bulunan kişilerin yakalanıp yargı önüne çıkarılması, suçlu ise ceza infaz kurumuna yerleştirilmesi konuları bu modülde yer almaktadır. Bu modülden yeterince yararlanabilmeniz için düzenli olarak çalışmanız gerekir. Modüldeki faaliyetleri sırasına göre çalışmadığınız takdirde istenilen başarıyı elde edemezsiniz.

Unutmayınız ki “Adalet toplumsal barışın göstergesidir.”





# ÖĞRENME FAALİYETİ-1

## AMAÇ

İlam kavramını açıklayabileceksiniz.

## ARAŞTIRMA

- İlamı kaynak kitap, dergi ve İnternet sitelerinden inceleyiniz.
- İlam çeşitlerini araştırarak arkadaşlarınızla paylaşınız.
- Tutuklu infazı ile hükümlü infazını araştırarak sınıf ortamında arkadaşlarınıza sununuz.

## 1. İLAM

### 1.1. İlam Kavramı

Mahkemece verilen karara ilam denir. Kesinleşen mahkûmiyet kararı (İlam), mahkeme nezdinde bulunan Cumhuriyet Başsavcılığına verilmelidir. İnfaz edilebilmesi için hükmün; “mahkûmiyet hükmü” olması ve “kesinleşmesi” gerekmektedir.

Hükmü veren mahkeme, hükmün kesinleşmesinden sonra hüküm altına kesinleşme şerhi vermeli, zimmetle Cumhuriyet Başsavcılığına göndermelidir. Hükmün kesinleşmesinden sonra hükmün Cumhuriyet Başsavcılığına verilmesi için kanunda bir süre belirtilmemiş ise de, hükmün kesinleşmesini müteakip bir hafta içinde Cumhuriyet Başsavcılığına gönderilmelidir.

İlamda birden fazla hükümlü veya aynı hükümlünün birden fazla suçu var ise; her hükümlü için ve her ceza için ilamlar ayrı ayrı Cumhuriyet Başsavcılığına verilmelidir. Örneğin; “Diyarbakır 11. Asliye Ceza Mahkemesi'nin 1995/504 esas, 2008/21 karar ve 22 Eylül 2007 tarih sayılı ilamında “Sanık X'in iki yıl süre ile hapis cezası cezalandırılmasına, müşteki sanık Y'nin 200 lira para cezası ile cezalandırılmasına ve her iki sanık hakkında verilen cezaların ertelenmesine yer olmadığına karar verilmiştir.”

### 1.2. İlamın Şekli

Mahkeme ilamında, bir hükümlü için birden fazla cezaya veya birden fazla hükümlü için birden fazla cezaya hükmedilmiş olabilir. Bu nedenlerle kararın kesinleşme şerhinde hükmün kesinleştiği tarih ve hangi hükümlü için ve hangi ceza için hükmün infaza verildiği açık bir şekilde yazılmalıdır. Mahkeme kararının kesinleşmesi

ile temyiz sonrası karara ilişkin ilamda bulunması gereken unsurlar aşağıda sunulmuştur.

**01 Haziran 2005 tarihinden sonra verilecek mahkûmiyet kararının kesinleşme şerhi aşağıdaki gibidir.**

- Mahkûmiyetin hangi hükümlü hakkında verildiği ve hangi cezanın veya tedbirin infazına ilişkin olduğu,
- Kararın kesinleşme şekli ve tarihi,
- Cumhuriyet Başsavcılığına infaz için kararın gönderiliş tarihi,
- Mahkûmiyet kararı birden çok hapis cezasını içeriyorsa;
  - Süreli hapis cezalarında bunların toplamı,
  - Süreli hapis cezası, müebbet hapis cezalarında bunlardan hangilerinin infaz edileceği gösterilmelidir.

**01 Haziran 2005 tarihinde 5271 sayılı Ceza Muhakemesi Kanunu'nda infaz edilecek kararların Cumhuriyet Başsavcılığınca verileceği hükmü verilmiştir. 5275 sayılı Ceza ve Güvenlik Tedbirlerinin İnfazı Hakkındaki Kanun'da "Hapis cezasını içeren mahkûmiyet kararları, mahkemece, hangi hükümlü ve hangi cezanın infazına ilişkin olduğu açıkça belirtmek suretiyle Cumhuriyet Başsavcılığı'na verileceği" hükmü getirilmiştir.**

**Mahkeme kararıyla ilgili örnekler aşağıda sunulmuştur.**



**Resim 1.1: Klasik mahkeme salonu**

### **Örnek:1**

#### **H Ü K Ü M:**

1-Çocuk Koruma Kanununun 23. maddesinde 5560 sayılı Kanun ile yapılan değişiklik sanık lehine bir yenilik getirmediğinden; sanık hakkında Mahkememiz tarafından verilen önceki hükümde bir değişiklik yapılmasına yer olmadığına,

2-İnfaz işlemlerinin önceki kararda olduğu gibi sürdürülmesi için kararın bir örneğinin Adana Cumhuriyet Başsavcılığına gönderilmesine,

3-Kararın bir örneğinin sanık müdafisine tebliğine, dair; 5275 sayılı Kanun'un 98. maddesi uyarınca evrak üzerinden yapılan inceleme sonucunda, yedi gün içerisinde Mahkememize verilecek dilekçe veya tutanağa geçirilecek beyan ile gidilebilecek itiraz

yolu açık olmak üzere karar verildi. 25.01.2007

**Katip 96332**

**Hakim 34979**



**Resim 1.2: Mahkeme salonu**

**Örnek: 2**

T.C.  
A D A N A  
1. ÇOCUK MAHKEMESİ  
K A R A R  
ESAS NO : 2005/20  
KARAR NO : 2005/18  
C. SAV. ESAS NO : 2005/14898  
HAKİM : AYŞE AVCI 34979  
KATİP : ABDULLAH CEYLAN 62038  
DAVACI : KEMAL HALİS  
MÜŞTEKİ : AHMET HALICI  
SANIK : İBRAHİM İNFAZ  
MÜDAFİ : AVUKAT MURAT KABAKLI  
SUÇ : KASTEN YARALAMA  
SUÇ YERİ : Çankaya/Ankara  
SUÇ TARİHİ : 17.09.2005  
KARAR TARİHİ : 21.12.2005

TÜRK MİLLETİ ADINA

Sanık hakkında atılı suçtan dolayı yargılanması istemi ile açılan davada yapılan yargılama sonucunda;

**GEREĞİ DÜŞÜNÜLDÜ:**

Sanık hakkında açılan kamu davasında sanığın, suç tarihinde müşteki ile arasında çekirdek alıp verme meselesi yüzünden tartışma çıktığı, müştekinin şüpheliye yumruk vurduğu, şüphelinin de ele geçirilemeyen bıçakla müştekiyi hayati tehlike geçirecek şekilde yaraladığı iddia olunarak sanığın eylemine uyan TCK 86/1-3-e, 31/3, 53,63 maddeleri uyarınca cezalandırılması talep edilmiştir.

Sanık hakkındaki dava Adana 4. Asliye Ceza Mahkemesinde görülürken,

Mahkememizin kurulması üzerine görevsizlik kararı verilmiş ve dosya mahkememize gönderilmiştir.

Sanık duruşmadaki ifadesinde “Olay tarihinde ben, arkadaşlarım A. B. ve O.G. ile birlikte oturuyordum, A. H. yanımıza geldi, elinde bir paket çekirdek vardı. A. ve O. çekirdek istedi, A. verdi, tekrar isteyip paketi elinden almaya kalkışınca aralarında kavga çıktı. Ben ayırmak için araya girdim. A. bana da bir yumruk vurdu. Ben kenara çekildim, yanımda bulunan çakı bıçağını alıp elimde tuttum. O sırada Adem ve O., A. bana doğru itekledi, A. da gelip bıçağı çarpınca bıçak ona battı. Daha sonra bu bıçağı orada bulunan kanala attım. Bıçağı sanırım 1 YTL’ye satın almıştım, bıçak bana aitti. Olay bu şekilde meydana gelmiştir, kaza ile olmuştur.” şeklinde beyanda bulunmuştur.

Getirilen Adli Tıp Raporuna göre müştekinin, kesici alet yarası nedeni ile hayatı tehlike geçirdiği anlaşılmış, gelen nüfus kaydına göre sanığın suç tarihinde 15 yaşını doldurduğu belirlenmiştir.

Sanığın suçta kullandığı bıçağı olaydan sonra nehre attığı, aksi ispat edilemeyen beyanına göre bıçağın değerinin 1 YTL olduğu anlaşılmış, ele geçirilemeyen bıçak yerine değerinin müsaderesine dair aşağıdaki gibi hüküm tesisi gerekmiştir.

### **H Ü K Ü M :**

1. Sanık İ. E.’nin üzerine atılı kasten yaralama suçunu işlediği anlaşılmakla, suçu işleyiş biçimine, mağdurda meydana gelen yaranın önem ve derecesine, sanığın kişiliğine ve sosyal durumuna göre eylemine uyan;

a. 2 yıl 9 ay 10 gün hapis cezası ile cezalandırılmasına Sanığın geçmişteki hâline, sabıkasız oluşuna, yargılama sürecinde duyduğu pişmanlığa göre ileride suç işlemekten çekineceği konusunda mahkememizde kanaat olduğundan sanığa verilen cezanın TCK 51/1 maddesi uyarınca ertelenmesine,

b. TCK 51/3 maddesi uyarınca cezanın miktarı dikkate alınarak sanığın takdiren 3 yıl süre ile denetim altına alınmasına,

c. TCK 51/7 maddesinde belirtilen hususların sanığa ihtar edilmesine, (ihtar edildi)

2. Sanığın suçta kullandığı ancak elde edilemeyen bıçağın 1 YTL değerinde olduğu belirtilmekle ve bu beyanın aksi ispat edilememekle TCK 54/2 maddesi uyarınca 1 YTL’nin müsaderesine,

3. Posta gideri olarak yapılan 14 YTL’den ibaret yargılama giderinin sanıktan tahsili ile hazineye gelir kaydına,

4. Kararın bir örneğinin kararın kesinleşmesinden sonra 5320 sayılı kanunun 16. maddesi uyarınca soruşturmayı yürüten Adana Emniyeti Çocuk Şube Müdürlüğü’ne gönderilmesine,

Dair sanığın, müdafisinin ve müştekinin yüzüne karşı 7 gün içerisinde mahkememize verilecek dilekçe ile gidilebilecek temyiz yolu açık olmak üzere kapalı oturumda karar verildi. 21/12/2005



Resim 1.3: Cumhuriyet Savcısı

### 1.3. İlamın Havale Edilmesi ve Kayıt İşlemleri

Mahkeme tarafından zimmetle Cumhuriyet Başsavcılığına verilen ilam, Cumhuriyet Başsavcısı tarafından yapılacak işlemler ilamın üzerine yazıldıktan sonra; infaz kalemine veya denetimli serbestlik ve yardım merkezleri şube müdürlüğüne havale edilmelidir. İlam aynı gün infaz defterine veya denetimli serbestlik genel defterine kaydı yapılmalıdır. İlamın üzerine, ilamın Cumhuriyet Başsavcılığına geldiği tarih ve infaz defter numarası veya denetimli serbestlik genel defter numarası yazılarak; infaz kalemince işlemleri yapılacak ilamlar dosyalanmalı, denetimli serbestlik ve yardım merkezi şube müdürlüğüne takip edilecek ilamlar buraya gönderilmelidir.

Mahkeme tarafından bir hükümlüye birden fazla ilam için infaz defterine veya denetimli serbestlik genel defterine ayrı ayrı kaydedilmelidir.

Mahkeme ilamları infaz defterine kaydedilir. Bu defterde sıra numarası, hükümlünün kimliği, T.C. kimlik numarası, ilamı veren mahkeme, ilamın tarih ve numarası, ilamın geldiği tarih, Cumhuriyet Başsavcılığının esas numarası, hükmün özeti, evvelce gözaltında ve tutuklu kalmışsa giriş ve çıkış tarihleri, cezaevine girdiği tarih ve saat, cezaevinden çıktığı tarih ve saat, muhafaza tedavi ve tedbirlerin uygulanmaya başlandığı tarih, muhafaza, tedavi ve tedbirlerin sona erdiği tarih, ceza bildirme fişinin gönderildiği tarih, tali karar fişi, yerine getirme fişinin gönderildiği tarih ve düşünceler sütunlarını ihtiva eder.

**Cumhuriyet Savcısı mahkeme tarafından gönderilen ilamı ilamat defterine kaydeder. Bu defterde silinti ve kazıntı olmamalı, yapılan kelime hatalarında hatalı kelimelerin üzerine ince bir çizgi çizilmeli ve Cumhuriyet Savcısı tarafından paraf edilmelidir.**

**Bir hükümlüye ait değişik mahkemelerden verilmiş veya aynı mahkemeden verilen birden fazla ilamın toplanarak hükümlünün cezasının ceza infaz kurumunda infazına başlandığı sırada, hükümlünün sevk ile başka bir ceza infaz kurumuna nakli hâlinde, bu hükümlüye ait infaz dosyası nakledildiği ceza infaz kurumunun bağlı bulunduğu Cumhuriyet Başsavcılığına gönderildikten sonra toplanan bütün ilamlara**

---

**ayrı numara verilerek infaz defterine ayrı ayrı kaydı yapılmalı ve ilamlar toplanarak her kaydın düşünceler hanesine şerh verilmelidir.**

## 1.4. İlam Çeşitleri

- Hapis cezalarına ilişkin ilamlar
- Para cezalarına ilişkin ilamlar
- Güvenlik cezalarına ilişkin ilamlar

## 1.5. İlamda Dikkat Edilecek Hususlar

**İlamı alan Cumhuriyet Savcısı, ilamın özelliklerine göre inceleyerek yapılması gereken işlemleri ve geldiği tarihi evrakın üzerine yazarak Kalem'e havale etmelidir.**

- İlamın üzerinde kesinleşme şerhinin bulunup bulunmadığını, hangi hükümlü için ve hangi cezanın infazı için ilamın Cumhuriyet Başsavcılığına verildiği kaydı kontrol edilmelidir. Bu, ilamın incelenmesindeki en önemli konudur. Kesinleşmemiş ilamlar infaz edilmemelidir. Ayrıca ilamda, aynı hükümlü için birden fazla ceza yer almış ve ilamın hangi cezanın infazı için Cumhuriyet Başsavcılığına verildiği belirli değil ise ilam infaz edilmemeli, mahkemeye yazı yazılarak eksik hususun giderilmesi istenilmelidir.
- 5237 sayılı Türk Ceza Kanununun 51'inci maddesi gereğince cezanın ertelenip ertelenmediği kontrol edilmelidir.
  - Daha önce hapis cezasına mahkûm edilmemiş olmak koşulu ile otuz gün ve daha az süreli hapis cezası
  - Daha önce hapis cezasına mahkûm edilmemiş olmak koşulu ile; on sekiz yaşını doldurmamış veya altmış beş yaşını bitirmiş bulunanların mahkûm edildiği bir yıl veya daha az süreli hapis cezası
  - İşlediği suçtan dolayı iki yıl veya daha az süreyle hapis cezasına mahkûm edilen kişinin cezası ertelenebilir. Bu sürenin üst sınırı, fiili işlediği sırada onsekiz yaşını doldurmamış veya altmışbeş yaşını bitirmiş olan kişiler bakımından üç yıldır. Ancak, erteleme kararının verilebilmesi için kişinin;
    - Daha önce kasıtlı bir suçtan dolayı üç aydan fazla hapis cezasına mahkûm edilmemiş olması,
    - Suçu işledikten sonra yargılama sürecinde gösterdiği pişmanlık dolayısıyla tekrar suç işlemeyeceği konusunda mahkemede bir kanaatin oluşması,gerekir.
- Hükümde 5237 sayılı Türk Ceza Kanununa göre zaman aşımı ve şikâyetten vazgeçme şeklinde bir kayıt olup olmadığı kontrol edilmelidir. İlâmda bu maddeler uygulanmış ise evrak infaz defterine kaydı yapılmamalıdır.
- Hükümlünün, ilamda yazılı suçtan tutuklu kalıp kalmadığı ve bu suçtan tutuklu kalmış ise tutuklulukta geçirdiği sürenin koşullu salıverme süresini karşılayıp

karşılamađı kontrol edilmelidir. Hükümlünün tutuklukta geçirdiđi süre koşullu salıverme süresini karşılıyor ise mahkemeden koşullu salıverme kararı alınmalı ve ilamın infaz defterindeki kaydı kapatılarak mahkemesine gönderilmelidir. Burada dikkat edilmesi gereken konu, hükümlünün ilamda yazılı suçtan tutuklu kalıp kalmadıđıdır.

- İlamın, ceza zaman aşımına uğrayıp uğramadıđı kontrol edilmelidir.
- Hükümde hata olup olmadığı kontrol edilmelidir. Örneđin adlı para cezasının veya hapis cezasının yanlış hesaplanması durumlarında, evrak infaz defterine kaydı yapılmamalı ve kanun yoluna başvurulmalıdır.
- Fiilin suç olmaktan çıkartılıp çıkartılmadıđı, affa uğrayıp uğramadıđı incelenmelidir.

## 1.6. Tutuklu İnfazı

Ülkemizde tutukevleri Adalet Bakanlığı Ceza ve Tevkif evleri Genel Müdürlüğü'ne bađlıdır. Fakat polis ve jandarma tarafından gözaltına alınan kimselerin tutulduđu merkezler, İçişleri Bakanlığı Emniyet Genel Müdürlüğü'nün yönetimi altındadır. Polis, il ve ilçelerin büyük bir çođunluđunun güvenliđinden sorumluyken jandarma, polis teşkilâtının bulunmadıđı köylerde ve küçük ilçelerde güvenliđi sağlamakla görevlidir.

Adalet Bakanlığına bađlı tutukevleri, polis veya jandarma nezaretinin sonunda ve yargılama başlamadan önce verilen bir karar ile tutuklu yargılanacak kişilerin tutulması için kullanılmaktadır. Dolayısıyla mahkeme tarafından tutuklu yargılanmasına karar verilmeyen hiç kimse bu tutukevlerinde tutulamaz.

Kural geređi, adli teşkilatın bulunduđu her yerde ceza ve tutukevi bulunur. Diđer yerlere nazaran, tutuklu sirkülasyonunun çok olduđu kalabalık şehirlerde müstakil tutukevleri kurulmuştur. Geri kalan tutukevleri için ise ülke genelinde, ceza infaz kurumlarının ayrı bir bölümü kullanılmaktadır. Mahpusların tutuklu veya hükümlü oluşlarına göre hukuki statülerinden kaynaklanan bir takım farklılıklar dışında ceza infaz kurumları ve tutukevi arasında yönetim, organizasyon ve tesisler açısından önemli farklılıklar bulunmamaktadır.





Resim 1.4: Hükümlü

Polis ve jandarma nezarethaneleri ülke genelinde polis ve jandarma merkezlerinde yer almaktadır. Nezarethaneler en az 7 metrekare genişliğinde, 2,5 metre yüksekliğinde ve duvarlar arası en az 2 metre mesafede olacak şekilde düzenlenir. Yakalama, Gözaltına Alma ve İfade Alma Yönetmeliği'ne göre, yeterli tabii ışık ve havalandırma, tuvalet ve lavabo ile hijyen ve uygun yatak koşulları sağlanmalıdır.

Polis ve jandarma gözaltı merkezleri Adalet Bakanlığı'na bağlı değildir. Ancak diğer ilgili makamların yanı sıra Cumhuriyet Başsavcısı ya da Cumhuriyet Başsavcısı tarafından yetkili kılınan bir savcı, adli görevinin gerektirdiği üzere gözaltı merkezlerindeki ifade alma odalarını gözaltında tutulan kimselerin içinde bulunduğu koşulları ve tüm kayıt işlemlerini inceleyebilir.

Mahkeme kararı ile suçu tespit edilinceye kadar bir kimse masum kabul edilir ve hazırlık soruşturması gizli yürütülür. Bu nedenle soruşturma aşamasında gözaltında tutulan bir kimse kamuya veya basına suçluymuş gibi gösterilemez.

Tutuklama, soruşturma ya da kovuşturmanın sağlıklı yürütülmesi amacıyla şüpheli veya sanığın, kişi hürriyetinin kesinleşmiş bir mahkûmiyet kararından önce hâkim kararıyla sınırlandırılarak tutukevi adı verilen yere konulmasıdır.

### 1.6.1. Tutuklama Sebepleri

Kuvvetli suç şüphesinin varlığını gösteren olguların ve bir tutuklama nedeninin bulunması hâlinde, şüpheli veya sanık hakkında tutuklama kararı verilebilir. İşin önemi, verilmesi beklenen ceza veya güvenlik tedbiri ile ölçülü olmaması hâlinde, tutuklama kararı verilemez.

- Şüpheli veya sanığın kaçması, saklanması veya kaçacağı şüphesini uyandıran somut olgular varsa.
- Şüpheli veya sanığın davranışları delilleri yok etme, gizleme veya değiştirme tanık, mağdur veya başkaları üzerinde baskı yapılması girişiminde bulunma hususlarında kuvvetli şüphe oluşturuyorsa.

- Suçların işlendiği hususunda kuvvetli şüphenin varlığı hâlinde, tutuklama nedenleri:
  - Türk Ceza Kanunu'nda yer alan suçlar;
    - Soykırım ve insanlığa karşı suçlar
    - Kasten öldürme
    - İşkence
    - Cinsel saldırı
    - Çocukların cinsel istismarı
    - Uyuşturucu veya uyarıcı madde imal ve ticareti
    - Suç işlemek amacıyla örgüt kurma
    - Devletin güvenliğine karşı suçlar
    - Anayasal düzene ve bu düzenin işleyişine karşı suçlar
  - 6136 sayılı silah kaçakçılığında yer alan suçlar
  - 4389 sayılı zimmet suçu
  - 4926 sayılı Kaçakçılıkla Mücadele Kanunu'nda yer alan suçlar
  - 2863 sayılı Kültür ve Tabiat Varlıklarını Koruma Kanunu'nda yer alan suçlar
  - 6831 sayılı Orman Kanunu'nda yer alan kasten orman yakma suçları

### 1.6.2. Tutuklama Kararı

**Soruşturma evresinde şüphelinin tutuklanmasına Cumhuriyet Savcısı'nın istemi üzerine Sulh Ceza Hâkimi tarafından, kovuşturma evresinde sanığın tutuklanmasına Cumhuriyet Savcısı'nın istemi üzerine veya re'sen mahkemece karar verilir. Bu istemlerde mutlaka gerekçe gösterilir ve adli kontrol uygulamasının yetersiz kalacağını belirten hukuki ve fiilî nedenlere yer verilir.**

**Tutuklamaya, tutuklamanın devamına veya bu husustaki bir tahliye isteminin reddine ilişkin kararlarda hukuki ve fiilî nedenler ile gerekçeleri gösterilir. Kararın içeriği, şüpheli veya sanığa sözlü olarak bildirilir, ayrıca bir örneği yazılmak suretiyle kendilerine verilir ve bu husus kararda belirtilir.**

**Tutuklama istenildiğinde, şüpheli veya sanık, kendisinin seçeceği veya baro tarafından görevlendirilecek bir müdafinin yardımından yararlanır.**

**Tutuklama kararı verilmezse, şüpheli veya sanık derhâl serbest bırakılır. Hâkimin verdiği kararlara itiraz edilebilir.**

### 1.6.3. Tutuklulukta Geçecek Süre

Ađır Ceza Mahkemesi'nin grevine girmeyen iřlerde tutukluluk sresi en ok bir yıldır. Ancak bu sre, zorunlu hllerde gerekesi gsterilerek altı ay daha uzatılabilir.

Ađır ceza mahkemesinin grevine giren iřlerde, tutukluluk sresi en ok iki yıldır. Bu sre, zorunlu hllerde, gerekesi gsterilerek uzatılabilir; uzatma sresi toplam  yılı geemez.

Yukarıda ngrlen uzatma kararları, Cumhuriyet Savcısı'nın, řpheli veya sanık ile mdafinin grřleri alındıktan sonra verilir.

#### 1.6.4. Tutuklama Kararının Geri Alınması

Cumhuriyet Savcısı, řphelinin adlı kontrol altına alınarak serbest bırakılmasını sulh ceza hkiminden isteyebilir. Hakkında tutuklama kararı verilmiř řpheli ve mdafide aynı istemde bulunabilir. Bu hlde sulh ceza hkimi, Cumhuriyet Savcısı ile řpheli ve mdafiyi dinledikten sonra  gn iinde karar verir.

Soruřturma evresinde Cumhuriyet Savcısı, adli kontrol veya tutuklamanın artık gereksiz olduđu kanısına varacak olursa řpheliyi re'sen serbest bırakır. Kovuřturmaya yer olmadıđı kararı verildiđinde řpheli serbest kalır.

#### 1.6.5. řpheli veya Sanıđın Salıverilme İstemleri

řpheli veya sanık soruřturma ve kovuřturma evrelerinin her ařamasında salıverilmesini isteyebilir. řpheli veya sanıđın tutukluluk hlinin devamına veya salıverilmesine hkim tarafından mahkemece karar verilir. Ret kararına itiraz edilebilir.

Dosya, blge adliye mahkemesine veya Yargıtay'a geldiđinde salıverilme istemi hakkındaki karar, blge adliye mahkemesi veya Yargıtay ilgili dairesi veya Yargıtay Ceza Genel Kurulu'nca dosya zerinde yapılacak incelemeden sonra karar verilir; bu karar re'sen de verilebilir.

#### 1.6.6. Salıverilenin Ykmllkleri

Salıverilmeden nce řpheli veya sanık, yetkili yargı merciine veya tutukevinin mdrne adresini ve varsa telefon numarasını bildirmekle ykmldr.

řpheli veya sanıđa soruřturmanın veya kovuřturmanın sona erdirileceđi tarihe kadar, yeniden beyanda bulunmak suretiyle veya iadeli taahhtl mektupla nceden verdiđi adreslerdeki her trl deđiřikliđi bildirmesi ihtar olunur; ayrıca, ihtarla uygun hareket etmediđinde, nceden bildirdiđi adrese tebligatın yapılacađı bildirilir. Bu ihtarların yapıldıđını belirten ve yeni adresleri ieren tutanak veya tutukevi mdrnn dzenleyeceđi belgenin aslı veya rneđi yargı merciine gnderilir.

#### 1.6.7. Tutuklananın Durumunun Yakınlarına Bildirilmesi

Tutuklamadan ve tutuklamanın uzatılmasına ilişkin her karardan tutuklunun bir yakınına veya belirlediği bir kişiye, hâkimin kararıyla, gecikmeksizin haber verilir. Ayrıca, soruşturmanın amacını tehlikeye düşürmemek kaydıyla, tutuklunun tutuklamayı bir yakınına veya belirlediği bir kişiye bizzat bildirmesine de izin verilir.

Şüpheli veya sanık, yabancı olduğunda tutuklanma durumu yazılı olarak karşı çıkılmaması hâlinde, vatandaşı olduğu devletin konsolosluluğuna bildirilir.

### 1.6.8. Tutukluluğun İncelenmesi

Soruşturma evresinde şüphelinin tutukevinde bulunduğu süre içinde ve en geç otuzar günlük süreler itibarıyla tutukluluk hâlinin devamının gerekip gerekmeyeceği hususunda, Cumhuriyet Savcısının istemi üzerine Sulh Ceza Hâkimi tarafından tutuklanma nedenleri göz önünde bulundurularak karar verilir.

Tutukluluk durumunun incelenmesi, yukarıdaki öngörülen süre içinde şüpheli tarafından da istenebilir.

Hâkim veya mahkeme, tutukevinde bulunan sanığın tutukluluk hâlinin devamının gerekip gerekmeyeceğine her oturumda veya koşullar gerektirdiğinde oturumlar arasında ya da birinci fıkrada öngörülen süre içinde de re'sen karar verir.

### 1.6.9. Tutuklama Kararının İnfazında Dikkat Edilecek Hususlar

Şüpheli veya sanığın tutukevine kabul edilebilmesi için hâkim veya mahkeme tarafından verilmiş bir tutuklama kararı ve buna dayalı bir tutuklama müzekkeresi bulunmalıdır. Tutuklunun cezaevine konulduğu gün ve saat, cezaevi idaresince ilgili mahkemesine (kararı veren mahkeme) bildirilmelidir.

## 1.7. İnfaz İşlemleri

Hükmü veren mahkeme, hükmün kesinleşmesinden sonra bir hafta içinde aynı yerde bulunan Cumhuriyet Başsavcılığına kararı göndermelidir. Hükmü alan Cumhuriyet Savcısı ilamın üzerine geliş tarihini yazarak ilamda dikkat edilecek hususları incelemelidir. Bu incelemeden sonra ilamın infazına engel bir konunun bulunmaması hâlinde infaz defterine veya denetimli serbestlik genel defterine kaydı yapılmalıdır.

Kayıt işleminden sonra hükümlü başka bir yerde oturuyorsa, ilamat evrakı hükümlünün oturduğu yerdeki Cumhuriyet Başsavcılığına gönderilmelidir.



Fotoğraf 1.5: F Tipi ceza infaz kurumu

### **1.7.1. Kararı Veren Mahkemenin, Yanında Bulunan Cumhuriyet Başsavcılığının Yargı Çevresi İçinde Oturan Hükümlülere Ait Hapis Cezalarının İnfaz İşlemleri**

#### **1.7.1.1. Hükümlü, İnfaz Edilecek İlamdaki Suç Nedeniyle veya Başka Bir Suç Nedeniyle Ceza İnfaz Kurumunda Hükümlü veya Tutuklu Değilse Hapis Cezasının İnfaz İşlemleri**

Çağrı kâğıdı veya yakalama emrinin düzenlenmesi ile süre belgesinin hazırlanması olmak üzere üç başlık altında incelenebilir:

##### **➤ Çağrı Kâğıdının Gönderilmesi**

Hükümlü hakkında kaçması veya kaçacağına dair şüphenin bulunmaması ve üç yıldan az hapis cezasının bulunması hâlinde; hükümlünün mahkeme kararında belirtilen adresine çağrı kâğıdı gönderilmelidir.

Çağrı kâğıdında; çağrı kâğıdını çıkartan Cumhuriyet Başsavcılığın adı, ilamın numarası, hükmü veren mahkemenin adı, hükümlünün adı ve soyadı, hükümlünün adresi, cezanın nevi ve miktarı belirtildikten sonra, ilamın infazı için on (10) günlük süre içinde Cumhuriyet Başsavcılığına başvurulması, başvurulmadığı takdirde yakalama emrinin çıkartılacağı belirtilmelidir.

Çağrı kâğıdının hükümlüye tebliğ edildiği tarihten itibaren on (10) gün içinde hükümlünün Cumhuriyet Başsavcılığına başvurarak infazının ertelenmesi talebinde bulunmaması hâlinde; Cumhuriyet Başsavcılığı tarafından süre belgesi düzenlenerek hükümlü ceza infaz kurumuna gönderilmelidir.

Çağrı kâğıdının hükümlüye tebliğ edildiği tarihten itibaren on (10) gün içinde hükümlünün Cumhuriyet Başsavcılığına başvurarak infazının ertelenmesi talebinde bulunması ve bu talebin Cumhuriyet Başsavcılığı tarafından kabul edilmemesi hâlinde; süre belgesi düzenlenerek hükümlü ceza infaz kurumuna gönderilmelidir.

**Çağrı kâğıdının hükümlüye tebliğ edildiği tarihten itibaren on (10) gün içinde hükümlü Cumhuriyet Başsavcılığına başvurarak infazının ertelenmesi talebinde bulunması, bu talebin Cumhuriyet Başsavcılığı tarafından kabul edilmesi hâlinde; cezanın infazı, hükümlüye verilen süre sonuna kadar ertelenmelidir.**

**Çağrı kâğıdı, hükümde gösterilen adrese gönderilmelidir. Hükümlü, adres değişikliklerini, mahkemeye ve Cumhuriyet Başsavcılığına bildirmediği sürece hükümde belirtilen adrese yapılan tebligat geçerlidir. Ayrıca çağrı kâğıdının hükümlüye tebliği için emniyet müdürlüğüne veya jandarma komutanlığına gönderilmemeli, bu surette kolluk görevlilerine kanundan doğmayan işlerin yüklenilmesinden kaçınılmalıdır.**

➤ **Yakalama Emrinin Gönderilmesi**

- Cezanın türü, üç yıldan fazla hapis cezası olması hâlinde yakalama emri düzenlenir.
- Hükümlünün kaçacağı yolunda şüphelerin bulunması hâlinde yakalama emri düzenlenir.
- Usulüne uygun çağrı kâğıdının tebliğine rağmen hükümlünün on (10) gün içinde Cumhuriyet Başsavcılığına başvurmaması hâlinde yakalama emri düzenlenir.
- Çağrı kâğıdının hükümlüye tebliğ edildiği tarihten itibaren on (10) gün içinde hükümlü, Cumhuriyet Başsavcılığına başvurması ve Cumhuriyet Başsavcılığından infazın ertelemesi talebinde bulunması, bu talebin Cumhuriyet Başsavcılığı tarafından kabul edilmesi ancak Cumhuriyet Başsavcılığı tarafından verilen erteleme süresi sonunda hükümlünün Cumhuriyet Başsavcılığına gelip teslim olmaması hâlinde, hükümlü hakkında yakalama emri çıkartılır.

**İlâm evrakı üzerinde yapılan, çağrı kâğıdı, yakalama emri, ödeme emri, adres araştırması gibi bütün işlemler ilam evrakının kaydedildiği sütunun düşünceler bölümüne işlemin yapıldığı tarih ile birlikte yazılmalıdır.**

**Mahkeme hükmünde mahsubu öngörülen tutuklulukta ve nezarete geçen sürelerin ilam geldiğinde hesaplanarak, bakiye ceza üzerinden ödeme emri, çağrı kâğıdı veya yakalama emri çıkartılmalıdır. Çıkartılan yakalama emri zimmetle emniyet müdürlüğüne veya jandarma komutanlığına verilmelidir.**

**Yakalama emrinde; yakalama emrini düzenleyen Cumhuriyet Başsavcılığının adı, ilamat numarası, hükümlünün adı ve soyadı, baba ve annesinin adı, doğum yeri ve tarihi, ikametgâh adresi, bulunduğu yerin adresi, hükmü veren mahkemenin adı ve cezanın miktarı yazılmalıdır.**

Gönderilen yakalama emri nedeniyle, hükümlünün güvenlik güçleri tarafından adresinde bulunamaması ile güvenlik güçleri tarafından yapılan araştırma sonucunda hükümlünün adresinin belirlenememesi ve bunun tutanak ile tespit edilmesi durumunda, Cumhuriyet Başsavcılığı tarafından hükümlünün adresinin belirlenmesi gerekir. Bunun için Nüfus Müdürlüğüne, Askerlik Şube Başkanlığına, Vergi Dairesi Müdürlüğüne, Telekom Müdürlüğüne ve kolluk güçlerine yazı yazılmalı ayrıca hükümlünün dosyası adres konusunda incelenmek üzere mahkemesinden istenmelidir.

Güvenlik kuvvetleri tarafından Cumhuriyet Başsavcılığına gönderilen hükümlünün adresinde bulunmadığına dair tutanak iyi bir şekilde incelenmelidir. Hükümlü hakkında kısa bir zaman önce adresinde çağrı belgesi veya mahkeme kararı tebliğ edilmiş ise bu hususlar belirtilmek suretiyle yakalama emri tekrar güvenlik güçlerine gönderilmelidir. İlamla ilgili her işlem, günlük yapılmalıdır.

Cumhuriyet Başsavcılığına kendiliğinden gelip teslim olması hâlinde, yakalama emri çıkartan Cumhuriyet Başsavcılığı güvenlik güçlerine yakalama emrinin tarih ve infaz numarasını belirterek gerekli düşümün yapılması için yazı yazılmalı ve her yıl sonu güvenlik güçlerinden haklarında yakalama emri ve tazyik hapsi kararları bulunan kişilerin listesi istenerek Cumhuriyet Başsavcılığındaki kayıtları ile kontrol edilmelidir.

### ➤ Süre Belgesinin Hazırlanması

Süre belgesi, hükümlünün hapis cezası süresini, ceza infaz kurumuna alındığı ve salıverileceği tarihleri gösteren belgedir. Kimlik, tebligat ve iletişim bilgileri, infaz defteri numarası, ceza infaz kurumuna alındığı tarih, tutuklulukta veya gözaltında geçirdiği süre, ceza süresi, hak ederek ve koşullu salıverileceği tarih ile cezanın hangi hükme ilişkin olduğuna dair bilgiler bulunmalıdır. Süre belgesinin bir örneği hükümlüye tebliğ edilmelidir.

#### **1.7.1.2. Hükümlü, İnfaz Edilecek İlam Nedeniyle Ceza İnfaz Kurumunda Tutuklu Olarak Bulunması Hâlinde Hapis Cezasının İnfaz İşlemleri**

Cumhuriyet Savcısı, ilam üzerinde gerekli incelemeyi yaptıktan sonra süre belgesi düzenlemeli ve ilamı ceza infaz kurumuna göndermelidir. Süre belgesi, bizzat Cumhuriyet Savcısı tarafından düzenlenmelidir. Ceza infaz kurumunda süre belgesinin bir örneği hükümlüye tebliğ edilmelidir. Bu durumda kişi, tutuklu konumundan çıkarak hükümlü konumuna geçmektedir. Kişinin tutuklu defterinde bulunan kaydı kapatılmalı, hükümlü defterine kaydı yapılmalıdır.

#### **1.7.1.3. Hükümlü, Başka Bir Suçtan Dolayı Ceza İnfaz Kurumunda Hükümlü Olarak Bulunması Hâlinde Hapis Cezasının İnfaz İşlemleri**

Cumhuriyet Savcısı, ilam üzerinde incelemeler yaptıktan sonra hükümlünün ceza infaz kurumunda işlemiş olduğu başka suç veya suçlarından dolayı cezasının infaz edilmekte olduğunu belirlemesi hâlinde hükümlünün infaz dosyasını ceza infaz kurumundan istemeli ve son gelen ilamdaki ceza ile önceki ilam veya ilamlardaki cezaların toplanması için mahkemeye başvurmalıdır.

Verilen toplama kararına göre Cumhuriyet Savcısı yeniden süre belgesi düzenlemeli, cezanın infazına devam edilmelidir. Bu yeni süre belgesi de hükümlüye tebliğ edilmelidir. Toplanan bütün cezalara ait ilamlar, süre belgesi altına not olarak yazılmalıdır.

İlâm sayısı ne kadar fazla olursa olsun yine hapis cezası ile birlikte adli para cezasının ödenmemesi nedeniyle hapse çevrilmiş hapis cezasının bulunması hâlinde mutlaka toplama kararı alınmalı ve yeni bir süre belgesi düzenlenmelidir.

Hükümlü hakkında hükümlenen her bir ceza, diğerlerinden bağımsızdır ve her bir ceza varlığını ayrı ayrı korumaktadır. Ancak hükümlü hakkında başka başka kesinleşmiş hükümlerin bulunması hâlinde koşullu salıverme tarihinin hesaplanması bakımından mahkemeye toplama kararı verilmelidir.

Hükümlünün salıverilmesinden sonra toplanan ilamlar arasında başka Cumhuriyet Başsavcılıklarına ait ilam bulunması hâlinde bu Cumhuriyet Savcılıklarına ait ilamlar ayrılmalı ve toplama kararı, süre belgesi, koşullu salıverme



kararı, idare ve gözlem kurulu kararı örnekleri eklenerek ilam infazen ilgili Cumhuriyet Başsavcılıklara gönderilmelidir. Örneğin Şanlıurfa, Siverek, Hilvan Cumhuriyet Başsavcılıklarına ait ilamlar toplanır.

Çermik Kapalı Ceza İnfaz Kurumunda infaz yapılıyor ise hükümlünün salıverilmesinden sonra her Cumhuriyet Başsavcılığı ilamı evraktan ayrılarak yukarıda belirtilen belgeler eklenmeli ve ilgili Cumhuriyet Başsavcılıklarına gönderilmelidir. İlâmlar burada hak ederek salıverilme tarihine kadar takibe alınmalıdır. Hükümlünün infaz dosyası çok iyi bir şekilde incelenmeli, toplamaya dâhil edilmemiş ilamın kalmamasına dikkat edilmelidir.

#### **1.7.1.4. Hükümlü, Başka Bir Suçtan Dolayı Ceza İnfaz Kurumunda Tutuklu Olarak Bulunması Halinde Hapis Cezasının İnfaz İşlemleri**

Hapis cezasına ait ilamların infazı, tutuklama kararlarının infazından önce yerine getirilmelidir. Bu nedenle Cumhuriyet Savcısı ilam ile ilgili gerekli incelemeyi yaptıktan sonra hükümlü hakkında süre belgesi düzenlemeli ve ceza infaz kurumuna yazı yazarak hükümlünün tutukluluk hâlinin durdurulmasını ve cezanın süre belgesine göre infaz edilmesini istemelidir. Bu durumda kişi, tutuklu konumundan çıkıp hükümlü konumuna geçtiği için tutuklu defterindeki kayıt kapatılmalı, hükümlü defterine kaydı yapılmalıdır. Ceza İnfaz Kurumu, ileride yanlışlıklara neden olmaması için kişinin tutuklu olduğu mahkemeye, tutukluluk hâlinin durdurulduğu tarihi bildirmelidir.

Tutuklu defterindeki kayıtlar dikkatle doldurulmalı ve defterdeki bütün sütunlar işlenmelidir. Hangi mahkemenin hangi tarih ve sorgu sayılı müzekkeresi ile kişinin tutuklu olduğu ve hangi tarihte tutukluluğun kesildiği hatasız bir şekilde mahkemeye bildirilmelidir.

**Cumhuriyet Savcısı, Ceza İnfaz Kurumuna alınan hükümlü için aşağıdaki yazıyı İnfaz Kurumu Müdürlüğüne yazmalıdır.**

- Süre belgesine göre cezanın infazının belirtilmesi
- Altı aydan fazla hapis cezasına mahkûm olanlara altı ayda bir, altı aydan az hapis cezasına mahkûm olanlar için salıverilecekleri tarihten bir hafta önce yiyecek bedeli bordrosu düzenlenerek hükümlüye tebliğ edilmesi
- Hükümlünün askerlik ile ilişkisi var ise salıverileceği tarihte askerlik şubesi başkanlığına gönderilmek üzere jandarma komutanlığına teslimi
- Reşit olan ve bir yıl veya daha fazla hapis cezasına mahkûm olan hükümlüler için vasi atama yazısı istenmelidir.

Vasi atanmasında yetkili merci, hükümlünün ceza infaz kurumuna alınmadan önceki en son ikametgâhı sulh hukuk mahkemesidir. Cumhuriyet Başsavcılığı aracılığı ile mahkemeye gönderilecek yazıda; hükümlünün kimlik bilgileri, hükmü veren mahkemenin adı, hükmün tarih ve sayısı, verilen cezanın nevi ve süresi, infaza başlandığı tarih, hükümlünün vasi olarak atanmasını istediği kişinin adı, soyadı ve adresi hükümlünün imzası bulunmalıdır.

Hükümlünün vesayet durumu hapis cezasının ceza infaz kurumunda devamı süresince devam etmekte olup koşullu salıverilme tarihi ile vesayet durumu ortadan kalkmaktadır.

Hükümlünün birden fazla cezası var ve bu cezalar ayrı ayrı bir yıldan az ancak toplama hâlinde bir yıldan fazla hapis cezasına gerektiriyorsa, hükümlüye vasi atanmalıdır. Vasi tayin edilen hükümlünün hakları kısıtlanmaktadır. Hükümlü araba veya gayrimenkul satışı gibi noterden vekâletname düzenleyerek satış izni verememektedir.

### **1.7.2. Hükümlü, Kararı Veren Mahkemenin Yanında Bulunan Cumhuriyet Başsavcılığının Yargı Çevresi Dışında Oturuyorsa Hapis Cezasının İnfaz İşlemleri**

Hükümlü hakkındaki ilam, oturduğu yerin yargı çevresinde bulunan Cumhuriyet Başsavcılığına gönderilmelidir. İnfaz evrakı posta ile ve mutlaka iadeli taahhütlü mektup ile yapılmalıdır. İnfaz işlemleri bu Cumhuriyet Başsavcılığı tarafından takip edilmelidir.

İlamı alan Cumhuriyet Başsavcılığı, ilam üzerinde gerekli incelemeleri yaptıktan sonra infaz defterine kaydetmeli ve infaz defter numarası ilamı gönderen Cumhuriyet Başsavcılığına bildirmelidir. Ayrıca ilamın akıbeti hakkında, düzenli aralıklarla ilamı gönderen Cumhuriyet Başsavcılığına bilgi vermelidir.

İlamı alan Cumhuriyet Başsavcılıklarının yıl sonlarında adres araştırması veya yakalama emrinin sonucunu beklemeden ilamı gönderen Cumhuriyet Başsavcılığına iade ettikleri görülmektedir. Bu gibi durumlarda, ilam iade edilmeyerek yeni yıla devri yapılmalı ve yeni infaz defter numarası, ilamı gönderen Cumhuriyet Başsavcılığına bildirilmelidir.

### **1.7.3. Suç Olmaktan Çıkarılan Fiiller ile İlgili İlamlar Hakkında Yapılacak İşlemler**

Suç olmaktan çıkarılan fiiller ile ilgili ilamlar hakkında mahkemeden karar alınmalı ve infaz defterindeki kaydı kapatılarak mahkemesine iade edilmelidir.

### **1.7.4. Hükümlünün Gözaltında veya Tutuklulukta Geçirdiği Süresinin Ceza İnfaz Kurumunda Kalacağı Süreyi Karşılması Hâlinde Yapılacak İşlemler**

Hükümlünün; soruşturma ve kovuşturma aşamalarında gözaltında ve tutuklulukta kaldığı sürenin, kesinleşen mahkûmiyet kararında belirlenen ceza nedeniyle ceza infaz kurumunda kalması gereken süreyi karşılması hâlinde, Cumhuriyet Savcısı tarafından süre belgesi düzenlenmelidir. Cumhuriyet Savcısı, hükümlünün tutuklu kaldığı ceza infaz kurumuna yazı yazarak hükümlünün iyi hâline

---

**esas olacak disiplin kurulunun görüşü ile idare ve gözlem kurulu kararlarının gönderilmesini istemelidir.**

**Belgeler tamamlandıktan sonra mahkemeden koşullu salıverme kararı alınmalı, ilamın infaz defterindeki kaydı kapatılarak mahkemesine iade edilmelidir.**

## UYGULAMA FAALİYETİ

Aşağıdaki işlemleri tamamladığınızda ilamla ilgili bilgilere sahip olacaksınız.

İşlem Basamakları	Öneriler
➤ İlam hakkında bilgi alınız.	➤ 5271 Sayılı Ceza Muhakemesi Kanunu'ndan yararlanınız.
➤ İlam özellikleri hakkında bilgi alınız.	➤ 5237 Sayılı Türk Ceza Kanunu'ndan yararlanınız. ➤ İlamda dikkat edilecek hususları tartışınız.
➤ İnfaz ve icra hakkında bilgi alınız.	➤ 5275 Sayılı Ceza ve Güvenlik Tedbirlerinin İnfazı Hakkındaki Kanun'undan yararlanınız.
➤ İlamlı takip çeşitleri hakkında bilgi alınız.	➤ 5275 Sayılı Ceza ve Güvenlik Tedbirlerinin İnfazı Hakkındaki Kanun'undan yararlanınız. ➤ İlam örneklerini tartışınız. ➤ Kanunları İnternette indirebilirsiniz.

## ÖLÇME VE DEĞERLENDİRME

Bu faaliyet sonunda kazandıklarınızı aşağıdaki soruları cevaplandırarak ölçünüz.

Öğrenme faaliyetleri kapsamında, aşağıdaki cümlelerde boş bırakılan yerleri doğru kelimelerle doldurunuz.

1. Mahkeme kararına .....denir. İnfaz edilebilmesi için hükmün .....gerekir.
2. İlam ..... havale edilir. İlam.....defterine veya ..... defterine kaydedilir.
3. Hükümlülere ait ilam çeşidine ..... denir.
4. Nezarethaneler en az ..... metre kare genişliğinde.....metre yüksekliğinde ve duvarlar arası en az ..... metre mesafede olacak şekilde düzenlenir.
5. Mahkeme tutuklu hakkında hüküm verene kadar ..... adı verilen yere konur.
6. Ağır ceza mahkemesinin görevine girmeyen işlerde tutukluluk süresi en çok ..... yıldır. Ancak bu süre zorunlu hâllerde .....daha uzatılabilir.
7. Cumhuriyet Başsavcısı şüphelinin serbest bırakılmasını mahkemeden isteyebilir. Mahkeme ..... karar verir.
8. Hükümlü çağrı kâğıdının tebliğinden itibaren ..... içinde infaz kararının ertelenmesini talep edebilir.
9. Hükümü kesinleşen hükümlü ..... konur.
10. Hükümlü hakkında mahkeme kararı ..... gönderilir.

### DEĞERLENDİRME

Cevaplarınızı cevap anahtarı ile karşılaştırınız ve doğru cevap sayınızı belirleyerek kendinizi değerlendiriniz yanlış cevapladığınız sorularla ilgili öğrenme faaliyetlerini tekrarlayınız. Öğrenme faaliyetini başarı ile bitirdiyse diğer öğrenme faaliyetine geçiniz.

# ÖĞRENME FAALİYETİ-2

## AMAÇ

Ceza ve infaz kavramlarını açıklayabileceksiniz.

## ARAŞTIRMA

- Ceza kavramını kaynak kitap ve İnternet sitelerinden inceleyiniz.
- İnfaz kavramını kaynak kitap ve İnternet sitelerinden inceleyiniz.
- İnfazın temel ilkelerini kaynak kitap, mevzuat ve İnternet sitelerinden inceleyiniz.
- İnfazı sona erdiren hâlleri kaynak kitap, mevzuat ve İnternet sitelerinden inceleyiniz.
- Yukarıdaki konularla ilgili dosya oluşturarak arkadaşlarınızla paylaşınız.

## 2. CEZA VE İNFAZ

### 2.1. Ceza Hükümünün İnfazı

Suç, bir toplumun kurmuş olduğu hukuk düzenini ihlal eden davranış ve eylemlerdir. Suçlar; cürümler ve kabahatler olarak ikiye ayrılır. Ceza ise suç teşkil eden davranışlara karşı hukuk düzeninde öngörülen yaptırımdır. Toplumda huzur ve güvenliğin, birey özgürlüğünün sağlanması ve suçun önlenmesi için belirlenen politika ve yaptırımlar bütününe ise “**ceza, adalet sistemi**” denir.

Türk Ceza Kanunu’nun 1’inci maddesinde “Kanunun açık olarak suç saymadığı bir fiilden dolayı kimseye ceza verilmez, bir kimse kanunda yazılı olan cezalardan başka bir ceza ile cezalandırılmaz.” hükmü yer almaktadır. Buna, **suçta ve cezada kanunilik prensibi** denir.

Türk Ceza Kanunu’nun 2’nci maddesinde “İşlendiği zamanın kanununa göre suç sayılmayan fiilden dolayı kimseye ceza verilmez, işlendikten sonra yürürlüğe giren kanuna göre suç olmaktan çıkarılan bir fiilden dolayı kimse cezalandırılmaz, varsa verilmiş bulunan bir cezanın infazı ve kanunî sonuçları kendiliğinden ortadan kalkar, suçun işlendiği zamanın kanunu ile sonradan yürürlüğe giren kanun hükümleri farklı ise suçlunun lehine olan hüküm uygulanır.” hükmü yer almaktadır.

CMK'un 104'üncü maddesi gereğince tutuklanmasına karar verilen kişiler tutukevlerinde ya da ceza infaz kurumlarının tutuklulara ayrılmış bölümlerinde tutulur. Tutuklama kararları hâkim tarafından verilir. Tutuklama kararı sanığın yüzüne karşı verilmiş ise "vichâ tevki müzekkeresi" düzenlenir. Şayet sanık yakalanmaksızın hakkında bir tutuklama kararı verilmiş ise bu durumda "gıyabî tevki müzekkeresi" düzenlenir. Bu durumda sanık, yakalandığında hâkim huzuruna çıkartılarak gıyabî tevki müzekkeresi yüzüne okunur ve vichâ tevki müzekkeresine dönüştürülür, bundan sonra tutuklama kararının infazına başlanır. Mahkemece tutuklu hakkında verilecek tahliye kararı ile tutukluluk sona erer ve tutuklu salıverilir. Ancak hakkında birden fazla tutuklama müzekkeresi var ise verilen tahliye kararının sırada beklemekte olan tutuklama müzekkerelerinden hangisine ait olduğu belirlenir ve bu tutuklama yönünden tahliye işlemi yapılarak diğerlerinin infazına başlanır. Aynı tarihte birden fazla tutuklama kararı verilmiş ise mahkeme karar numarası küçük olandan başlanır.

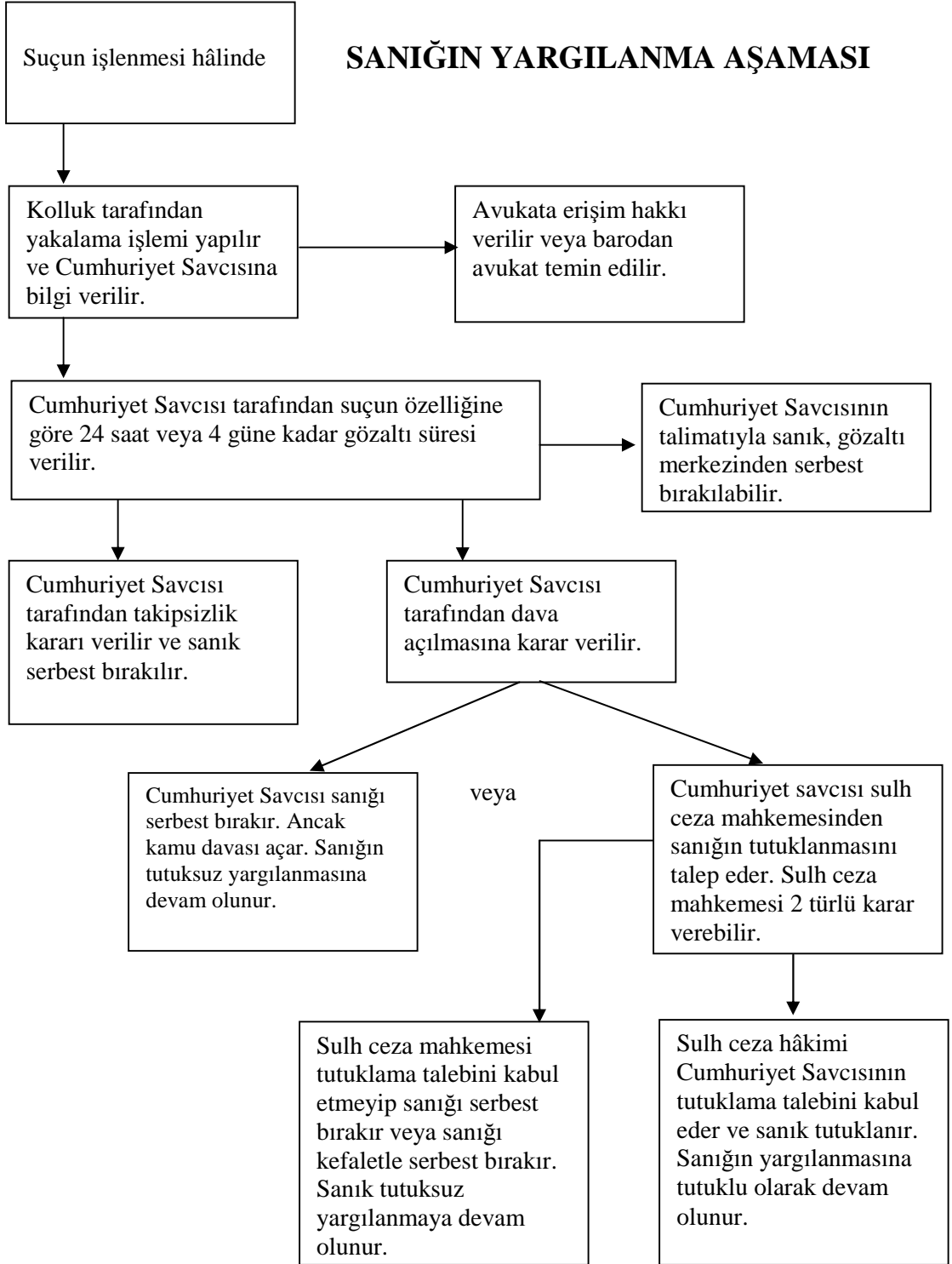
Mahkemelerce verilen hürriyeti bağlayıcı cezalar yasal temyiz süresi geçtikten sonra ya da temyiz mahkemesince verilen onama kararı ile kesinleşir ve böylece cezanın infazına başlanır. Kişi dışarıda olabileceği gibi tutuklu yargılanmakta iken de hakkında verilen cezanın kesinleşmesi üzerine hükümlü konumuna geçebilir.

Cezası kesinleşen hükümlülerin mahkûmiyet kararları, Cumhuriyet Başsavcılığının ilamat defterine kaydedilerek infazına başlanır. Şayet hükümlü dışarıda ise ve hakkında hükmedilen ceza ağır hapis türünden ya da 2 seneden fazla hapis ise hakkında "yakalama müzekkeresi" çıkarılır. Yakalama müzekkeresi, kolluk kuvvetlerine iletilir ve kişinin görüldüğü yerde yakalanarak cezasını çekmek üzere Cumhuriyet Başsavcılığında hazır bulundurulması istenir.

Şayet, hakkında hükmedilen ceza, hapis ya da hafif hapis türünden ise ya da ceza süresinin 2 seneden az olması hâlinde ilgisine davetiye çıkartılır. Davetiye posta yoluyla kendisine tebliğ edilerek cezasını çekmek üzere Cumhuriyet Başsavcılığına başvurması istenir. Hükümlü davetiyede öngörülen müracaat süresi dolmadan CMK'un 400'üncü maddesinde belirtilen "cezanın tehiri" talebinde bulunabilir ya da 647 sayılı Cezaların İnfazı Hakkındaki Kanun'un 8'inci maddesinde yer alan özel infaz rejimlerinden birinin uygulanmasını isteyebilir. Bunun için söz konusu düzenlemelerde öngörülen koşulları taşınması gerekir.

Hükümlünün bir başka suçtan ya da suçlardan tutuklu olması hâlinde önce kesinleşmiş hürriyeti bağlayıcı cezasının infazı yapılır. Bu nedenle tutukluluk statüsü askıya alınır ve hükümlülük statüsüne geçilir. Bu askıya alma işlemi tutuklama kararını veren mahkemeye de bildirilir.

Hükümlünün cezasının infazına başlandığında, başka suçlardan da kesinleşmiş mahkûmiyetleri söz konusu olduğunda en ağır cezayı veren mahkeme ya da infazın yapıldığı yerdeki aynı derecedeki mahkeme tarafından verilen bütün cezaları birleştirilir (içtima edilir).



Şekil 2.1:Sanığın yargılanma aşaması



### 2.1.1. İnfaz Kavramı

İnfaz; kesinleşen ceza mahkûmiyetine ilişkin kararlar ile tutuklama kararlarının ne şekilde yerine getirileceğini gösteren kurallardır. Bu kuralların tümü İnfaz Hukuku'nu oluşturur. Sözlükteki anlamı, bir emrin yerine getirilmesidir. Hukuk terminolojisinde infaz, mahkeme kararının yerine getirilmesidir.

İnfaz hukuku, bir kimsenin hapis cezasını çekmek üzere ceza infaz kurumuna girmesinden cezasını tamamlayıp salıverilmesine kadar geçen süre içinde tabi olduğu hukuki rejimdir.

### 2.1.2. İnfazın Amacı

Hapis cezasının infazında, suçlunun karakterini değiştirmek ve tüm kötü alışkanlıklarını yok etmek gibi gerçekleşmesi olanaksız hedefler değil, suçluyu yeniden sosyalleştirme ve olabildiğince eğitime amaçları göz önünde bulundurulur. Hükümlülerin gruplandırılması, bu amaçları gerçekleştirmeye yönelik olarak yapılmalıdır.

İnfaz süresince, suçluyu yeniden sosyalleştirme ve eğitime amaçlarına ulaşmak için baskıcı veya yapıcı yöntemlere başvurulabilir. Baskıcı yöntem, baskı ve korkutma ile eğitmektir. Bu yöntemi savunanlar, ancak bu biçimde suçlunun kötü eğilimlerinin yok edilebileceğini ileri sürerler. Ancak, çağdaş pedagoji biliminin ilkeleri arasında baskı ve korkutmanın artık yer almadığı kuşkusuzdur. Bu yöntem kişiyi yeniden sosyalleştirmek yerine, topluma daha da yabancılaştırır.

Yapıcı yöntemde ise önce suçlunun kişiliği incelenir. Sonra suçlunun kişiliğindeki iyi yönleri geliştirmek, kötü nitelikleri ise frenlemek hedeflenir. Çağdaş infaz hukukunda, insan onurunu zedelemeyen ve amaca ulaşmaya daha elverişli bir yöntem olarak yapıcı yöntemin tercih edilmesi gerekir.

Ceza ve Güvenlik Tedbirlerinin İnfazı Hakkında Kanun'da infazın amacının; infaz sürecinde, hükümlünün yeniden suç işlemesini engelleyici etkilerin güçlendirilmesi olarak belirtilir. Bu nedenle infaz sürecinde; hükümlünün yeniden sosyalleşmesini teşvik edici, üretken, yazılı hukuk kurallarına ve toplumsal kurallara saygılı, sorumluluk taşıyan bir yaşam biçimine uyumunu kolaylaştırıcı programlara yer verilmelidir. Bu Yasa'da, infazın önleme (iyileştirme) amacının yapıcı bir yöntem ile gerçekleştirilmesi ilke olarak kabul edilmiştir. Hükümlünün insan onurunun korunması ilkesi, yapıcı yöntemin en önemli ilkesidir. Hükümlülerin yaşam, beden ve ruh bütünlüklerinin korunması esastır. İnfaz yasaları, ceza ve güvenlik tedbirlerinin nasıl yerine getireceğini ortaya koyan yasalardır. İnfazın, insancıl olması esastır.

Ülkemizde infaz sisteminin temelini; 75 yıl önce yürürlüğe giren ve yedi kez değiştirilen 14 Haziran 1930 tarih ve 1721 sayılı Hapishane ve Tevkifhanelerin İdaresi Hakkındaki Kanun oluşturur.

1 Haziran 2005 tarihinden itibaren ülkemiz "yeni bir infaz sistemine" geçmiştir. Yeni infaz sistemimizin temellerinden birini, 13 Aralık 2004 tarihli ve 5275 sayılı Ceza ve Güvenlik Tedbirlerinin İnfazı Hakkında Kanun oluşturur. Kanun; 124 madde ve iki geçici maddeden oluşmuştur. İnfaz sistemimizin diğer temeli ise 03 Temmuz 2005 tarihli ve 5402 sayılı Denetimli Serbestlik ve Yardım Merkezleri de Koruma Kurulları Kanunu'dur. Bu iki temel Kanun dışında infaz sistemimizi düzenleyen tüzük, yönetmelik, protokol ve yönergeler de yürürlüğe girmiştir. Kanunda, hapis cezaları ve adli para cezalarının infazı ile ceza infaz kurumu idaresine ilişkin hükümler yer almaktadır.

### 2.1.3. Sosyalleştirme ve İyileştirme

Sosyalleştirme, hükümlünün gelecekte sosyal sorumluluk içinde suçsuz bir yaşam sürdüreceği yetenek kazanması amacına götüren ceza infaz kurumundaki gayretlerin toplamıdır. Önemli olan, sorumluluk duygusudur.

İyileştirme; hükümlünün yasalara saygılı olarak yaşama, ailesine ve topluma karşı sorumluluk duygusunu geliştirme, dış dünyadaki yaşama uyum sağlama ve geçimini sağlayacak bir meslek edinme çalışmalarının tümünü kapsar.

Hükümlünün geçmişi, suçluluk nedenleri, suç sicili, suç yeteneği ve ruhsal yapısı, kişisel doğası, arz edebileceği tehlike hâlleri, hapis cezasının süresi, salıverildikten sonraki beklentisi dikkate alınarak, toplumun hukuka uygun hareket eden ve üretken bir üyesi olarak yaşamını sürdürmesini sağlayacak ve bireysel ihtiyaçlarına uygun bir biçimde iyileştirme programları uygulanır. Bu programların hazırlanması ve uygulanması amacıyla ceza infaz kurumlarında eğitim ve psiko-sosyal hizmet servisleri oluşturulur. İyileştirmeyi sağlamak için, hükümlü, amaca uygun iyileştirme gereklerinin gerçekleştirilebileceği kurumlara veya bölümlere yerleştirilecektir.

Yeni görev ve infaz düzeni, hükümlünün geniş kapsamlı bireyleştirilmesi vasıtasıyla suça bulaşmalara karşı etki yapacak amacı takip etmelidir. O, cezaevi içindeki atölyelerde ve tarımda, anlamlı değerler yaratan işte, cezaevinin; tabii olmayan ve onun ruhunu ve aklını yükleyen etkilerinden kurtarılmalıdır. Aile ile ilişki muhafaza edilmelidir. Hükümlü ceza infaz kurumunda insan olarak muamele görmelidir.

Hükümlünün sosyalleşmesine çeşitli nedenlerden çok güç erişilebilir, hatta bazı hükümlülerde bu durum umutsuzdur. Çabaların bir sonucu bile zor tespit edilebilir. Bunun birçok nedeni vardır: Hükümlü, infaz amacına ulaşmada birlikte çalışmaya hazır değildir; infaz süresi, amaca ulaşmaya yetmez; güvenlik gerekliliği gerekli eğitimi ve özgürlük koşullarına uyumu engeller; ceza infaz kurumunda oluşan grup kuralları ve baskısına (alt kültürler), hükümlüler çok güç karşı koyabilirler.

## ➤ Çalışma

Avrupa'da ve tüm dünyada çalışma, infazın esasını oluşturur. İnfaz çalışması, bir fiyat-yarar analizi içinde sadece ekonomik faktörleri ortaya koymaz. Aynı şekilde, yeniden sosyalleşmenin belirleyici koşulu olarak karakterize edilir. Çalışma, her şeyden önce infaz gerçeğinin önemli bir kısmını doldurur ve günü geçirmeye yardım eder.

Genel çalışma yükümlülüğünden, 65 yaşın üzerindeki hükümlülerle kanuni annelik korumasında (lohusalık) olan kadın hükümlüler ayrı tutulmuştur. Çalışma yükümlülüğünün kusurlu ihlâli, disiplin tedbirleriyle cezalandırılabilir.

Kurum hekimi tarafından ruhsal ve bedensel olarak sağlıklı olduğu belirlenen meslek sahibi olmayan hükümlüler ile meslek sahibi olan istekliler, kurum imkânları ölçüsünde belirlenen ücret karşılığında atölye veya iş yurtlarında çalıştırılabilir.

Çalıştırmanın amacı, hükümlülerin salıverilmelerinden sonra yaşamlarını sürdüreceği meslek ve sanatları öğrenmelerini sağlamak, çalışma ve üretme isteklerini geliştirmek veya güçlendirmektir. Çalıştırmada; hükümlünün yeteneği, becerisi, eğilimi, zihinsel ve bedensel durumları göz önünde bulundurulur.

Çocuk hükümlülerin çalıştırılması, yalnızca meslek eğitime yönelik olur. Öğretim kurumlarına veya örgün eğitime devam eden çocuk ile genç hükümlüler, öğretim yılı içinde atölye ve iş yerlerinde çalıştırılmaz.



Çanakkale seramik kursu



Doğal gaz kursu



Gümüş işlemeciliği kursu

Fotoğraf 2.1: Hükümlülerin eğitim kursları

Açık ceza infaz kurumlarında bulunanlar ile kapalı ceza infaz kurumlarında bulunup da açık ceza infaz kurumlarına ayrılmaya hak kazanmış hükümlüler, kurum dışındaki iş alanlarında çalıştırılabilir. Kurum dışında çalıştırmada, açık ceza infaz kurumlarında bulunanlar, ceza infaz kurumu görevlileri gözetiminde; kapalı ceza infaz kurumunda bulunanlar ise iç ve dış güvenlik görevlilerince alınacak tedbirler altında çalıştırılır. Çocuk eğitim evlerinde bulunan hükümlülerin, kurum dışında çalıştırılmaları sırasında kurum görevlilerinin gözetimi ve muhafazası aranmaz.

İş ve meslek eğitimi ile el becerisine dayalı faaliyetler yapılır. Başarılı mahkûmlara çıraklık, kalfalık ve ustalık sertifikası verilir. İş yurdu çalışmaları günde sekiz saat, mesleki eğitim günde üç saat, okul eğitimi günde beş saattir.

#### ➤ Eğitim Çalışmaları

Ceza infaz kurumlarında bulunduğu süre içinde hükümlüye; kişiliğini geliştirecek, eğitimini güçlendirecek, yeni beceriler elde etmesini, suç işleme eğilimini yok etmeyi sağlayacak ve onu salıverilme sonrasına hazırlayacak programlar uygulanır.

Eğitim çalışmaları; hükümlünün yaş, ceza süresi ve yeteneklerine öncelik verilerek ekonomik ve kültür durumuna uygun biçimde düzenlenen eğitim programları; temel eğitim, orta ve yüksek öğretim, meslek eğitimi, din eğitimi, beden eğitimi, kütüphane ve psiko-sosyal hizmet konularını kapsar.

Açık ceza infaz kurumları ile çocuk eğitim evlerinde bulunan hükümlülerin örgün ve yaygın, kapalı ceza infaz kurumunda bulunan hükümlülerin yaygın öğretimden yararlanmaları sağlanır.



Fotoğraf 2.2: Hükümlülerin eğitim kurslarından bir görüntü

Hükümlü ve tutukluları, boş oturmanın zararlarından koruyarak ruhen ve bedenen çökmelerine, bunalıma düşmelerine engel olmak ve kötü düşüncelere kapılmalarından kurtarmak amacıyla cezaevlerinde eğitim çalışmaları yapılmaktadır. Bunlar, uygulanması zorunlu olan ve olmayan programlar şeklinde gerçekleşmektedir.

Eğitim çalışmalarında mahkûmun rehabilitasyonu ve yeniden sosyalleştirilmesine mahallî kuruluşlar, hükümet dışı organizasyonlar, üniversiteler ve bakanlıklar, meslek kuruluşları ve gönüllü kuruluşlar da katkıda bulunmaktadır.

Sosyal, kültürel sportif faaliyetler yapılır. Sinema, tiyatro, halk dansları, müzik, resim, konser, kitap okuma, münazara, konferans, seminer, film izleme, lisan kursu, bilgisayar kursu, spor müsabakaları, zekâ oyunları düzenlenir.

Genel iyileştirme çalışmaları dışında tahliyesine 3 ay kalan mahkûmlara sosyal çalışmacılar ve psikologlar tarafından topluma katılma konusunda yoğun bir program uygulanır. Tahliyesine 15 gün kala ise kendisine her gün iş arama izni verilir.

Mahkûm tahliye olduktan sonra Ceza Tevkif Evleri Genel Müdürlüğü Koruma Birimi tarafından malî destek, kredi sağlanır veya iş bulmasına yardımcı olunur. 4857 sayılı İş Kanunu'nun 30'uncu maddesine göre işyerlerinde eski hükümlü çalıştırma zorunluluğu getirilmiştir.

Aile Araştırma Kurumu tarafından ise tahliye olan hükümlünün ailesi ile olan sosyal problemlerinin çözümünde aktif rol alır.

➤ **Dış Dünya ile İlişki**

Mahkûmun dış dünya ile ilişkisi üç şekilde olabilmektedir.

• **Haberleşme**

Hükümlünün telefon, radyo, televizyon yayınları, internet, mektup, faks ve telgrafları alma ve gönderme olanaklarından yararlanmaları sağlanmıştır.

Hükümlüler tarafından yazılan mektup, faks ve telgraflar da kapatılmaksızın bu işle görevlendirilen ikinci müdür başkanlığında, idare memuru ve yüksek okul mezunu iki infaz ve koruma memuru tarafından oluşturulan "mektup okuma komisyonuna" iletilmek üzere güvenlik ve gözetim servisi personeline verilir. Yapılan incelemeden sonra gönderilmesinde sakınca görülmeyen mektuplar üzerine "görüldü" kaşesi vurulur, zarf içerisine konularak kapatılır ve postaneye teslim edilir. Mektup alınması ise hükümlülere gönderilen mektup, faks ve telgraflar açılıp incelendikten sonra sakınca olmayanlar teslim edilir.



Fotoğraf 2.3: Hükümlülerin telefon görüşmesi

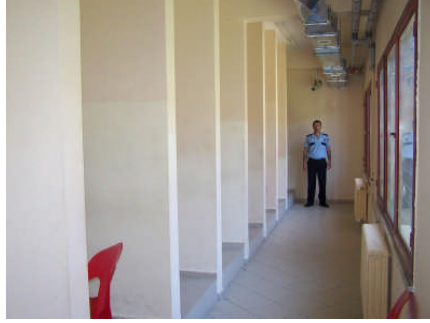
Hükümlüler, görüşebilecekleri yakınlarından bir veya birden fazla kişi ile haftada bir kez ve bir telefon numarasıyla bağlantı kurarak kesintisiz görüşme yapabilir. Konuşma süresi görüşme başladığı andan itibaren on dakikayı geçemez. Tehlikeli hükümlü oldukları, idare ve gözlem kurulu tarafından belirlenen hükümlüler

on beş günde bir kez olmak ve on dakikayı geçmemek üzere sadece eşi, çocukları, annesi ve babası ile görüşebilir.

- **Ziyaret**

Hükümlü, belgelendirilmesi koşuluyla eşi, üçüncü dereceye kadar olan yakınlarıyla, vasisi veya kayyımı tarafından haftada bir kez ziyaret edebilir. Ayrıca kuruma kabullerinde, zorunlu hâller dışında bir daha değiştirilmemek üzere, ad ve adreslerini bildirdiği en fazla üç kişi tarafından, yarım saatten az ve bir saatten fazla olmamak üzere çalışma saatleri içinde ziyaret edilebilir.

Yukarıda belirtilenler dışında ziyaret edilebilmesi için Cumhuriyet Başsavcılığı tarafından yazılı izin alınması gerekir.



Fotoğraf 2.4: Kapalı görüşme

- **İzin**

İnfaz hukukunun bir gereği olarak hükümlülerin iyileştirilmesi ve bu şekilde yeniden topluma kazandırılmasını sağlamak amacıyla hükümlünün belirtilen esaslar çerçevesinde izin kullanmak suretiyle ceza infaz kurumu dışına çıkabilmesi sağlanmıştır. İzinler; mazeret, özel ve iş arama izni şeklinde verilmektedir.

- **Disiplin**

İnfaz kurumlarında hükümlülerin yaşayışları belirli bir disipline bağlanmıştır. Hükümlüler, kurum yöneticilerine itaat etmek ve onların mevzuat çerçevesinde verdikleri emirleri yerine getirmek zorundadır. Hükümlülerin birbirlerine karşı saygılı ve ahlâklı olmaları, kötü davranışlardan kaçınmaları gereklidir.

- **Suçun Tekrarını Önlemek**

Özgürlükten mahrum bırakma, başlı başına bir cezadır. Ceza infaz kurumu yönetiminin görevi, mahpusu daha fazla cezalandırmak değildir. Tam tersine, mahpuslar, ceza infaz kurumunda geçirdikleri zamanı; yeni beceriler öğrenmek,

öğrenim düzeylerini yükseltmek, kendilerini ıslah etmek ve tahliye sonrasına hazırlanmak için kullanmaya teşvik edilmelidir.

Islah rejimi, mahpusların öz saygılarını ve sorumluluk duygularını geliştirecek şekilde uygulanır. Bu amacı gerçekleştirmek için, her mahpusun toplumsal geçmişini ve suç sicilini, fiziksel ve ruhsal kapasitesini ve kabiliyetini, şahsî tabiatını, hapis cezasının süresini ve tahliye edildikten sonrası için beklentilerini dikkate alarak mahpusun bireysel ihtiyaçlarına uygun biçimde, bulunduğu ülkede mümkün olduğu takdirde dinsel tedbirler de dâhil olmak üzere, öğretim, meslek rehberliği ve eğitimi, grup çalışması, iş danışmanlığı, fiziksel ve ahlâkî geliştirme gibi uygun olan her türlü vasıta kullanılır.

#### 2.1.4. İnfazın Koşulları

Bir mahkûmiyet kararının infazına başlanabilmesi için onun kesinleşmiş olması gerekmektedir. Mahkûmiyet hükümleri kesinleşmedikçe infaz olunamaz.

##### 2.1.4.1. Mahkûmiyet Hükümlerinin Kesinleşmesi

Yüklenen suçu işlediğinin sabit olması halinde, sanık hakkında mahkûmiyet kararı verilir. Söz konusu mahkûmiyet hükmünün yerine getirilebilmesi (infazı) için o hükmün kesinleşmiş olması şarttır.

##### 2.1.4.2. Mahkûmiyet Hükümünün Kesinleşmesinin Etkisi ve Önemi

- Mahkûmiyet hükmü kesinleşmedikçe cezanın yerine getirilmesi mümkün değildir.
- Bir kişi hakkında hükmolunan her bir ceza, diğerinden bağımsızdır; varlıklarını ayrı ayrı korur.
- Kesinleşmiş hükümlere karşı olağan kanun yolları kapalı olup, ancak olağanüstü kanun yolları açıktır.
- Hükümlünün denetim süresi içinde kasıtlı bir suç işlemesi veya kendisine yüklenen yükümlülükler, hâkimin uyarısına rağmen, uymamakta ısrar etmesi halinde, ertelenen cezanın kısmen veya tamamen infaz kurumunda çektirilmesine karar verilir.
- Özel İnfaz Usulleri'ne ilişkin kararlar, kesinleşmiş kısa süreli hapis cezalarına ilişkin olarak verilebilir.
- Hüküm kesinleşirse kişi, sanık ya da hüküm özlü sıfatını kaybeder ve ceza infaz kurumunda hükümlülük statüsüne tabi tutulur.
- Koşullu salıverme işlemi ancak hükümlüler hakkında söz konusu olabildiğinden hükmün kesinleşmiş olması şarttır.
- İzinler ancak hakkındaki hüküm kesinleşmiş ve infazına geçilmiş hükümlüler hakkında söz konusudur.
- Koşullu salıverme kararının geri alınması için denetim süresinde hapis cezasını gerektiren kasıtlı bir suçun işlenmiş olup bu suçtan hükmolunan hapis cezasının

- kesinleşmiş olması gerekmektedir.
- Hapis hükmü kesinleşmekle hükümlü cezaevine kabul edilebilir. Müddetname hükümlüye savcı tarafından verilir.



Fotoğraf 2.5: Adalet terazisi

## 2.2. İnfazın Temel İlkeleri

İnfazın amacına ulaşılabilmesi için bulunması gerekli unsurlar şunlardır: Güvenlik, düzen, bakım ve adalettir. Bu unsurlar arasında denge sağlanması gerekir. Örneğin, sadece güvenlik ve düzeni ön plana alıp hükümlülerin bakımını ve infazda adaletin sağlanmasını göz ardı etmek yanlış olur.

Yeni İnfaz Yasası'nda bu unsurlar, hapis cezasının infazında gözetilecek ilkeler olarak gösterilmiştir. Hükümlüler, ceza infaz kurumlarında güvenli bir biçimde ve kaçmalarını önleyecek tedbirler alınarak düzen, güvenlik ve disiplin çerçevesinde tutulacaklar ve adalet esaslarına uygun hareket edilecektir. Ayrıca, infaz kurumunda yaşamın insan onuruna yakışır biçimde olması için gerekli maddi ve manevi koşulların sağlanması ve infazın yazılı hukuk kurallarına uygun yürütülmesi de hedefler arasındadır (CGİK m.6).

Bu bağlamda, hükümlülerin haklarının ayrıntılı olarak belirlenmesi, önemli bir konudur; çünkü infaz kurumu, kişiyi iradesine rağmen bazı şeyleri kabule ve onlara uygun şekilde harekete zorlayıcı bir kurumdur. Ancak, hükümlü olmak, temel haklardan, insan haklarından yoksun bırakılmak demek değildir. Hükümlü de temel haklara sahiptir. Yeni İnfaz Yasası'nda, Avrupa Konseyi tarafından hazırlanan kurullarla belirlenen infaz ilkelerinden izler bulmak mümkündür.

Ceza infaz kurumunda; aydınlatma, temizlik, giyim, beslenme koşulları çağdaş düzeyde olmalıdır. Sağlık sorunlarını çözmek için, devlet tedbir almalı; ceza infaz kurumunda düzen ve disiplin sağlanmalı, disiplin cezası verilebilmelidir. Hükümlülerin dış dünya ile ilişki kurmalarına izin verilmeli, ceza infaz kurumunda kütüphane bulunmalıdır. Özellikle dış dünya ile ilişki kurma çağdaş infaz sisteminin esaslarındandır. Hapis cezalarının infaz rejimi, aşağıda gösterilen temel ilkelere dayalı olarak düzenlenir:



- 
- Hükümlüler, ceza infaz kurumlarında güvenli bir biçimde ve kaçmalarını önleyecek tedbirler alınarak düzen, güvenlik ve disiplin çerçevesinde tutulur.
  - Ceza infaz kurumlarında hükümlülerin düzenli bir yaşam sürdürmeleri sağlanır. Hürriyeti bağlayıcı cezanın zorunlu kıldığı hürriyetten yoksunluk, insan onuruna saygının korunmasını sağlayan maddî ve manevî koşullar altında çektirilir.

- Cezanın infazında hükümlünün iyileştirilmesi hususunda mümkün olan araç ve olanaklar kullanılır. Hükümlünün kanun, tüzük ve yönetmeliklerle tanınmış haklarının dokunulmazlığını sağlamak üzere cezanın infazında ve iyileştirme çabalarında kanunîlik ve hukuka uygunluk ilkeleri esas alınır.
- İyileştirmeye gereksinimleri olmadığı saptanan hükümlülere ilişkin infaz rejiminde, bu hükümlülerin kişilikleriyle orantılı bireyselleştirilmiş programlara yer verilmesine özen gösterilir ve bu hususlar yönetmeliklerde düzenlenir.
- Cezanın infazında adalet esaslarına uygun hareket edilir. Bu maksatla ceza infaz kurumları kanun, tüzük ve yönetmeliklerin verdiği yetkilere dayanarak ilgili personelce denetlenir.
- Ceza infaz kurumlarında hükümlülerin yaşam hakları ile beden ve ruh bütünlüklerini korumak üzere her türlü koruyucu tedbirin alınması zorunludur.
- Hükümlünün infazın amacına uygun olarak kanun, tüzük ve yönetmeliklerin belirttiği hükümlere uyması zorunludur.
- Kanunlarda gösterilen tutum, davranış ve eylemler ile kurum düzenini ihlâl edenler hakkında Kanunda belirtilen disiplin cezaları uygulanır.

## **2.3. Hükümlü İnfazının Ertelenmesi**

### **2.3.1. Hükümlünün İstemiyle Cezanın İnfazının Ertelenmesi**

#### **2.3.1.1. Hükümün İnfazına Başlanmadan İsteğe Bağlı Erteleme**

**Üç yıl ve daha az süreli hapis cezalarının derhâl infazının, hükümlü veya ailesi için mahkûmiyetin amacı dışında ağır bir zarara neden olacağı anlaşılırsa, hükümlünün istemi üzerine infazı Cumhuriyet Başsavcılığınca ertelenebilir. Erteleme süresi altı ayı geçemez.**

**Bu bağlamda, istek üzerine cezanın infazının ertelenmesinde dikkat çeken hususlar şunlardır:**

- Cezanın süresi üç yıl veya daha az olmalıdır.
- Ceza, hürriyeti bağlayıcı ceza olmalıdır.
- Hükümlünün cezasının infazına başlanılmamış olmalıdır.
- Erteleme süresi her defasında ve toplamda 6 ayı geçemez.
- Cumhuriyet Savcısı hükümlünün talep ettiği süre ile bağlıdır.
- Erteleme istemi mutlaka hükümlünün kendisi ya da vekili tarafından yapılmalıdır.
- Erteleme kararı mutlaka hükümlüye tebliğ edilmelidir.

### **2.3.1.2. Hükümün İnfazına Başlandıktan Sonra Zorunlu Ve İvedi Hallerde İnfaza Ara Verilmesi (Cezanın Bölünerek İnfazı)**

Üç yıl ve daha az süreli hapis cezaları; hükümlünün yüksek öğrenimini bitirebilmesi, ana, baba, eş veya çocuklarının ölümü veya adı geçenlerin sürekli hastalık veya malûllükleri nedeniyle ailenin tarım topraklarının işlenebilmesinin olanaksız hâle gelmesi veya hükümlünün hastalığının sürekli bir tedaviyi gerektirmesi gibi zorunlu ve çok ivedi hâllerde, Cumhuriyet Başsavcılığınca altı ayı geçmeyen sürelerle ara verilerek infaz edilebilir. Ancak bu ara verme iki defadan fazla olamaz.

### **2.3.2. Hapis Cezası İnfazının Akıl Hastalığı, Diğer Bir Hastalık ve Gebelik Nedeniyle Ertelenmesi**

#### **2.3.2.1. Hapis Cezası İnfazının Akıl Hastalığı Nedeniyle Ertelenmesi**

Akil hastalığına tutulan hükümlünün cezasının infazı geriye bırakılır ve hükümlü, iyileşinceye kadar Türk Ceza Kanunu'nun 57'nci maddesinde belirtilen sağlık kurumunda koruma ve tedavi altına alınır. Sağlık kurumunda geçen süreler ceza infaz kurumunda geçmiş sayılır.

#### **2.3.2.2. Hapis Cezası İnfazının Diğer Hastalıklar Nedeniyle Ertelenmesi**

Diğer hastalıklarda cezanın infazına, resmî sağlık kuruluşlarının mahkûmlara ayrılan bölümlerinde devam olunur. Ancak bu durumda bile hapis cezasının infazı, mahkûmun hayatı için kesin bir tehlike teşkil ediyorsa mahkûmun cezasının infazı iyileşinceye kadar geri bırakılır.

Mahkûmun sağlık durumu, geri bırakma kararı veren Cumhuriyet Başsavcılığınca veya onun istemi üzerine, bulunduğu veya tedavisinin yapıldığı yer Cumhuriyet Başsavcılığınca, sağlık raporunda belirtilen sürelerle, bir süre bulunmadığı takdirde üçer aylık dönemlere göre incelettirilir. İnceleme sonuçlarına göre geri bırakma kararı veren Cumhuriyet Başsavcılığınca, geri bırakmanın devam edip etmeyeceğine karar verilir.

Geri bırakma kararı veren Cumhuriyet Başsavcılığının istemi üzerine, mahkûmun izlenmesine yönelik tedbirler, bildirim yapıldığı yerde bulunan kolluk makam ve memurlarınca yerine getirilir. Hükümlü yükümlülüklerine aykırı hareket etmesi hâlinde geri bırakma kararı, kararı veren Cumhuriyet Başsavcılığınca kaldırılır. Bu karara karşı infaz hâkimliğine başvurulabilir.

#### **2.3.2.3. Gebelik ve Doğum Nedeniyle İnfazın Ertelenmesi**

Hapis cezasının infazı, gebe olan veya doğurduğu tarihten itibaren altı ay geçmemiş bulunan kadınlar hakkında geri bırakılır. Burada da infazın ertelenme süresi doğumdan itibaren altı aydır. Çocuk ölmüş veya anasından başka birine verilmiş

olursa, cezanın infazının ertelenme süresi iki aydır. Doğumdan itibaren iki ay geçince ceza infaz olunur.

### 2.3.3. Askerlik Nedeni ile İnfazın Ertelenmesi

Hükümlünün askere alınmadan önce işlediği bir yıl ya da daha az hürriyeti bağlayıcı ceza veya para cezasından çevrilme hapis cezasına mahkûm olup bu hükümleri askerde bildirilenlerin cezalarının infazı, terhislerinin sonuna bırakılmalıdır. Eğer hükümlünün askerlik öncesi işlediği suç birden fazla ise cezalarının toplamı bir yıl veya daha az olmalıdır.

## 2.4. İnfaz Sona Erdiren Haller

Aşağıda sayılan hallerde hükümlünün cezasının infazı sona ermiş olduğundan infaz evrakı, dosyasına konulmak üzere mahkemesine gönderilmelidir.

### 2.4.1. Cezanın İnfaz Edilmesi

Hürriyeti bağlayıcı cezaların infazı; bihakkın tahliye tarihi sonunda tamamlanmış olmaktadır. Hükümlünün şartla tahliyesi halinde ilamat defterindeki kaydı kapatılmayıp bihakkın tahliye tarihi sonuna kadar açık tutulur. Bu süre dolduktan sonra kayıt kapatılıp infaz evrakı mahkemesine gönderilir.

Para cezalarını infazı, ilama konu para cezasının maliye veznesine yatırılması ile sona erer.

Ana, baba veya vasiye teslim kararlarının infazı; küçüğün, kararda gösterilen kişi ya da kişilere teslim edilip bu işleme dair tutanağın düzenlenmesiyle sona erer.

Ehliyetin geri alınmasına ilişkin cezaların infazı; ehliyetin geçici süre ile geri alınmasına karar verilmesi halinde ehliyetin zabıta tarafından ilamda belirtilen süre zarfında alınması ile ehliyetin süresiz olarak alınmasına karar verilmesi halinde ise belgenin iptaliyle infaz işlemi sona erer.

Meslek ve sanatın tatili cezasının infazı; ilamda belirtilen süre zarfında iş yerini kapatılmasıyla sona erer.

### 2.4.2. Ceza Zaman Aşımı

Hükümün kesinleştiği veya infazın herhangi bir suretle kesintiye uğradığı günden itibaren belli bir sürenin geçmesi halinde artık ceza infaz edilmez. Kanunda belirtilen bu sürelerin dolmasıyla artık infaz işlemi sona erer. İnfazın herhangi bir sebeple kesintiye uğraması halinde ceza zaman aşımının hesabında kalan ceza miktarı esas alınır.

#### 2.4.2.1. Küçüklerle İlgili Zaman Aşımı Hesabı

Fiili işlediği sırada on iki yaşını doldurmuş olup da on beş yaşını doldurmamış olanlar hakkında, bu sürelerin yarısının; on beş yaşını doldurmuş olup da on sekiz yaşını doldurmamış olan kişiler hakkında ise üçte ikisinin geçmesiyle ceza infaz edilmez.

#### **2.4.2.2. Devlet Aleyhine İşlenen Suçlarda Zaman Aşımı**

Devlete ve millete karşı yurt dışında işlenmiş suçlar dolayısıyla verilmiş ağırlaştırılmış müebbet hapis veya müebbet hapis veya on yıldan fazla hapis cezalarında zaman aşımı uygulanmaz.

#### **2.4.2.3. Ayrı Tür Cezaları İçeren Hükümlerde Zaman Aşımı Hesabı**

Türleri başka başka cezaları içeren hükümler, en ağır ceza için konulan sürenin geçmesiyle infaz edilmez.

#### **2.4.2.4. Ceza Zaman Aşımının Kesilmesi**

Mahkûmiyet hükmünün infazı için yetkili merci tarafından hükümlüye kanuna göre yapılan tebligat veya bu maksatla hükümlünün yakalanması ceza zaman aşımını keser. Bir suçtan dolayı mahkûm olan kimse üst sınırı iki yıldan fazla hapis cezasını gerektiren kasıtlı bir suç işlediği takdirde, ceza zaman aşımı kesilir.

#### **2.4.2.5. Zaman Aşımının Hesabı ve Uygulanması**

Dava ve ceza zaman aşımı süreleri gün, ay ve yıl hesabıyla belirlenir. Bir gün, yirmi dört saat; bir ay, otuz gündür. Yıl, resmî takvime göre hesap edilir.

Dava ve ceza zaman aşımı re'sen uygulanır ve bundan şüpheli, sanık ve hükümlü vazgeçemezler.

#### **2.4.3. Hükümlünün Ölümü**

Bu konu, şu şekilde düzenlenmiştir:

Hükümlünün ölümü, hapis ve henüz infaz edilmemiş adlî para cezalarını ortadan kaldırır. Ancak, müsadereye ve yargılama giderlerine ilişkin olup ölümden önce kesinleşmiş bulunan hüküm, infaz olunur (5237 sayılı TCK 64.madde ).

#### **2.4.4. Genel Af**

Genel af, TBMM tarafından çıkarılan, cezayı ve cezanın bütün sonuçlarını ortadan kaldıran kanundur. Genel af, fiile yöneliktir.

#### **2.4.5. Özel Af**

**Özel af; TBMM tarafından çıkarılan, cezayı kısmen ya da tamamen ortadan kaldıran veya deęiřtiren kanundur. Anayasanın 87. ve 104.maddesine göre kiřisel af çıkarma yetkisi TBMM'ye veya Cumhurbaşkanına, toplu özel af çıkarma yetkisi ise TBMM'ye aittir. Hapis cezaları açısından söz konusudur.**

#### **2.4.6. Őikâyetten Vazgeçme**

**Kural olarak Őikâyetten vazgeçmenin cezanın infazına etkisi bulunmamaktadır. Ancak kanunda vazgeçmenin cezayı ortadan kaldıracağı belirtilen hallerde Őikâyetten vazgeçme halinde ceza infaz edilmez (3167 sayılı kanun).**

## UYGULAMA FAALİYETİ

Aşağıdaki işlemleri tamamladığınızda ceza ve infaz ile ilgili bilgilere sahip olacaksınız.

İşlem Basamakları	Öneriler
<ul style="list-style-type: none"><li>➤ İnfazla ilgili tedbirler hakkında bilgi alınız.</li></ul>	<ul style="list-style-type: none"><li>➤ CMK'tan faydalanınız.</li><li>➤ 5275 Sayılı Ceza ve Güvenlik Tedbirlerinin İnfazı Hakkındaki Kanunundan yararlanınız.</li><li>➤ 647 Sayılı Cezaların İnfazı Hakkındaki Kanun'dan faydalanınız.</li></ul>
<ul style="list-style-type: none"><li>➤ İnfazın uygulanmasıyla ilgili bilgi alınız.</li></ul>	<ul style="list-style-type: none"><li>➤ Türk Ceza Kanunun'dan faydalanınız.</li></ul>
<ul style="list-style-type: none"><li>➤ İnfaz işlemlerinin mevzuata uygun yürütülmesini sağlayacak bilgi alınız.</li></ul>	<ul style="list-style-type: none"><li>➤ 5275 Sayılı Ceza ve Güvenlik Tedbirlerinin İnfazı Hakkındaki Kanun'dan yararlanınız.</li><li>➤ 647 Sayılı Cezaların İnfazı Hakkındaki Kanun'dan faydalanınız.</li></ul>

## ÖLÇME VE DEĞERLENDİRME

Bu faaliyet sonunda kazandıklarınızı aşağıdaki soruları cevaplandırarak ölçünüz.

Öğrenme faaliyetleri kapsamında aşağıdaki cümlelerde boş bırakılan yerlere “doğru” kelimeleri yerleştiriniz.

1. Tutuklama kararı sanığın yüzüne karşı verilmiş ise .....müzekkeresi düzenlenir. Sanık yakalanmaksızın hakkında bir tutuklama kararı verilmiş ise ..... müzekkeresi düzenlenir.
2. Hükümlü dışarıda ve hakkında hükmedilen ceza ağır hapis türüden ise ..... müzekkeresi çıkartılır.
3. Hükümlülerin müşahede işlemleri .....günü geçmeyecek şekilde yapılır.
4. Cumhuriyet Savcısı suçun özelliğine göre .....tutukluya gözaltı süresi verebilir.
5. Kesinleşen ceza mahkumiyetine ilişkin kararlar ile tutuklama kararlarının ne şekilde yerine getirileceğini gösteren kurallara .....denir.

Aşağıdaki çoktan seçmeli sorularda “doğru” seçeneği işaretleyiniz.

6. İnfazın amacı aşağıdakilerden hangisi değildir?
  - A. Suçların karakterini değiştirerek tüm kötü alışkanlıklarını yok etmek
  - B. Suçluların yeniden suç işlemesine zemin hazırlamak
  - C. Suçlunun suç işlemesini engelleyici etkileri güçlendirmek
  - D. Suçluların ailesine ve topluma karşı sorumluluk duygusunu geliştirmek
  - E. İnfaz süresince suçluyu yeniden sosyalleştirmek
7. Aşağıdakilerden hangisi sosyalleşmenin aşamalarından biri değildir?
  - A. Suçun tekrarını sağlamak
  - B. Eğitim çalışmaları
  - C. Dış dünya ile ilişki
  - D. Disiplin
  - E. Çalışma
8. Aşağıdakilerde hangisi temel ilkelerden değildir?
  - A. Güvenlik
  - B. Düzen
  - C. Bakım
  - D. Adalet
  - E. Onarım



9. Aşağıdakilerde hangisi hükümlünün infazının ertelenmesiyle ilgili değildir?
- A. Hükümlünün istemiyle cezanın ertelenmesi
  - B. Akıl hastalığı, diğer bir hastalık ve gebelik nedeniyle ertelenmesi
  - C. Gebelik nedeniyle ertelenmesi
  - D. D. Askerlik nedeniyle ertelenmesi
  - E. E. Hükümlünün işlerinin yoğunluğu nedeniyle infazının ertelenmesi
10. Aşağıdakilerden hangisi infazı sona erdiren hallerden değildir?
- A. Cezanın infaz edilmesi
  - B. Cezada zaman aşımı
  - C. Hükümlünün ölümü
  - D. Genel af
  - E. Hükümlünün Yaşlanması

## DEĞERLENDİRME

Cevaplarınızı cevap anahtarı ile karşılaştırınız ve doğru cevap sayınızı belirleyerek kendinizi değerlendiriniz yanlış cevapladığımız sorularla ilgili öğrenme faaliyetlerini tekrarlayınız. Öğrenme faaliyetini başarı ile bitirdiyseniz diğer öğrenme faaliyetine geçiniz.

# ÖĞRENME FAALİYETİ-3

## AMAÇ

Hükümlülerin sınıflandırılmasını, hak ve yükümlülüklerini açıklayabileceksiniz.

## ARAŞTIRMA

- Hükümlü ve infaz kurumlarını hakkında kaynak kitap, dergi ve internet sitelerinden inceleyiniz.
- İnfaz sistemlerini araştırarak arkadaşlarınızla paylaşınız.
- Hapis cezalarının infazını araştırarak sınıf ortamında arkadaşlarınıza sununuz.
- İnfaz Hâkimliği ile İnfaz Savcılığını araştırarak karşılaştırma yapınız.
- Ceza infaz kurumları hakkında kaynak kitap, dergi ve internet sitelerinden inceleyiniz.
- Hükümlülerin sınıflandırılması ile yükümlülükleri hakkında kaynak kitap, dergi ve internet sitelerinden inceleyiniz.
- Hükümlülerin hakları hakkında kaynak kitap, dergi ve internet sitelerinden inceleyiniz.

## 3. HÜKÜMLÜ CEZA VE İNFAZ KURUMLARI

### 3.1. İnfaz Kurumları Türleri ve Çeşitleri

#### 3.1.1. Ceza ve Tutukevlerinin Kuruluş ve İdaresi

**Ceza ve tutukevleri Adalet Bakanlığı tarafından belirlenen yerlerde kurulur. Kural olarak mahkeme bulunan her yerde bir ceza infaz kurumu veya tutukevi bulunmaktadır. Kapalı cezaevlerinin dış güvenliği İçişleri Bakanlığı'na bağlı olan Jandarma Teşkilâtı tarafından sağlanmakta, bu ceza ve infaz kurumlarındaki tutuklu ve hükümlülerin nakil işlemleri de bu kuvvet tarafından yürütülmektedir.**

Hiyerarşik yapıya göz atılacak olursa, ceza infaz kurumları Adalet Bakanlığı Ceza ve Tevkif evleri Genel Müdürlüğüne bağlıdır. Bu Genel Müdürlükte hâkim veya savcılık mesleğinden olan 1 Genel Müdür, 4 Genel Müdür Yardımcısı, 4 Daire Başkanı, 13 Tetkik Hâkimi, 18 kontrolör ile birlikte çok sayıda personel görev yapmaktadır. Tutuklu ve hükümlülerin izin, nakil, açık ceza infaz kurumundan ayrılma, duruşmaya veya hastaneye sevk; eğitim ve meslek eğitimi, tahliye sonrası koruma, ödenekler gibi işlemleri ile Bakanlıkça atanan ceza infaz kurumu personelinin atama, nakil, izin, sicil, terfi, disiplin gibi işlemleri bu Genel Müdürlük tarafından yürütülür.

**Kurumun bulunduğu yer Cumhuriyet Başsavcısı kurumun gözetiminden ve denetiminden sorumludur. İş bölümü gereği infaz işlerinden sorumlu olan Cumhuriyet Savcısı ceza infaz kurumundan sorumludur. Kurum müdürü; yüksekokul mezunu olup ceza infaz kurumundaki başarılarıyla temayüz etmiş kişilerden mesleğe idare memuru olarak sınavla alınmış kişiler arasından atanır. Müdür; kurumun yönetim, gözetim, denetim, temizlik, infaz, güvenlik, iş yurdu ve eğitim çalışmaları ile sosyal faaliyetlerinden ve kurumun tüm işlemlerinden sorumludur.**

### **3.1.2. Ceza İnfaz Kurumlarının Türleri**

- **Kapalı Ceza ve Tutukevleri:** İçten ve dıştan koruma ile görevli personeli bulunan, firara karşı fizikî engelleri olan ve yoğun güvenlik önlemleri uygulanan kanunda sayılı hâller dışında oda, koğuş ve koridor kapıları kapalı tutulan infaz kurumlarıdır.
- **Açık Cezaevi:** Hükümlülerin çalıştırılması ve meslek edindirilmesi zorunluluğuna dayalı içten ve dıştan koruma ile görevli personeli bulunmayan ve firara karşı fizikî engelleri olmayan kurumlardır. Ceza infaz kurumlarında; revir, sinema ve konferans salonu, yatakhane, yemekhane, teşkilâtli mutfak, soğuk hava deposu, çamaşırhane, berber, mescit, hamam ve iş atölyeleri bulunmaktadır.
- **Çocuk İslahevi:** Suç işlediği zaman 11 yaşını tamamlamış olup da cezasının infazına başlandığı anda 18 yaşını doldurmamış olan küçüklerin barındırıldığı, dıştan koruma ile görevli personeli olmayan ve firara karşı fizikî önlemleri bulunmayan eğitim, öğretim ve meslek edindirme esasına dayalı, açık cezaevi statüsündeki infaz kurumlarıdır.
- **Kiralık Kapalı Ceza İnfaz Kurumları:** Ceza infaz kurumu binaları için yeterli arazi bulunamamasından ya da inşaat maliyetlerinin yüksek olmasından dolayı kiralanmaktadır. Ülkemizde 3 adet kiralık ceza infaz kurumu bulunmakta olup kapasiteleri 14-34 kişi arasında değişmektedir.



**Fotoğraf 3.1: Alanya L tipi kapalı ceza infaz kurumu**

### 3.1.3. Ceza İnfaz Kurumlarının Kapasitelerine ve Niteliklerine Göre Tipleri

- A tipi ceza infaz kurumu
- A 1 tipi ceza infaz kurumu
- A 2 tipi ceza infaz kurumu
- A 3 tipi ceza infaz kurumu
- B tipi ceza infaz kurumu
- C tipi ceza infaz kurumu
- D tipi ceza infaz kurumu
- E tipi ceza infaz kurumu
- F tipi ceza infaz kurumu
- H tipi ceza infaz kurumu
- K 1 tipi ceza infaz kurumu
- K 2 tipi ceza infaz kurumu
- M tipi ceza infaz kurumu
- Herhangi bir tip proje üzerinde inşa edilmeyen ceza infaz kurumları

### 3.1.4. Ceza İnfaz Kurumlarının Güvenlik Standardı Bakımından Tipleri

**Ceza infaz kurumları, güvenlik standardı bakımından ise üç kategoriye ayrılmaktadır.**

- Yüksek güvenliikli cezaevleri (sıkı güvenlik)
- Normal güvenliikli cezaevleri (orta güvenlik)
- Az güvenliikli cezaevleri (azaltılmış güvenlik)

**Az güvenliikli ceza infaz kurumları da kendi aralarında iki kategoriye ayrılmakta olup bunlar ağır ceza merkezleri dışında bulunan ilçe cezaevleri ve ülke genelindeki açık cezaevleri ile çocuk ıslahevleridir.**

## 3.2. İnfaz Sistemleri

**18. yüzyıldan başlayarak gerek Avrupa'da gerekse Amerika'da büyük gelişmeler gösteren hürriyeti bağlayıcı cezaların infazı konusunda geliştirilen sistemler beş grupta toplanabilir:**

- Toplu hapis sistemi
- Pensilvanya ya da hücre sistemi
- Auburn sistemi
- Dereceli sistem
- Çağdaş sistemler

### 3.2.1. Toplu Hapis Sistemi

İlk cezaevlerinde bu sistem uygulanmıştır. 1595 yılında kurulan Amsterdam Cezaevi'nde uygulanan bu sistem, bir süre sonra mahkûmlar üzerinde olumsuz etkisi oluşturdu. Bu sistemin uygulanacağı cezaevlerinin yapımının, diğer sistemlerin uygulanacağı cezaevlerinin yapımına oranla daha az masraf gerektirmesi ve mahkûmların sürekli bir arada bulunmaları nedeniyle toplu yaşama alışkanlıklarını kaybetmemeleri, bu sistemin başlıca faydaları olarak gösterilebilir.

Toplu hapis sisteminin zararları ise çok daha fazladır. Toplu hapiste; yapay, kontrolsüz bir topluluk ortaya çıkar. Topluluk psikolojisi içinde, en ağır nitelikte suç işleyenlerin ve en belalı olanların etkisi altına alacağı bir ortam oluşur.

Zamanla suçluların ıslahının mümkün olmadığı görülmüştür. Mahkûm, ıslah edilmek bir yana adeta yeniden suç işlemek için toplumun içine gönderilmiştir. Toplum, suçluyu cezaevine göndererek cezalandırdığını düşünürken, gelecekte işlenecek suçların tohumlarını yetiştirdiğini görememiştir.

### 3.2.2. Pensilvanya (Hücre) Sistemi

Pensilvanya sisteminin ilk cezaevi, 1790 yılında Filedelphiya'da kurulmuştur. Bu cezaevinde hükümlüler gece ve gündüz tek kişilik bir hücrede kalırlardı ve gardiyanlar dışında hiç kimse ile görüşemezlerdi. Oldukça katı bir tecrit uygulanan bu cezaevinde, mahkûmların ıslahı için İncil okumalarına izin verilir ve cezaevindeki küçük bir holde kısa yürüyüş yaptırılırdı.

### 3.2.3. Auburn Sistemi

1816 yılında New York'ta inşa edilen Auburn Cezaevi'nde başlangıçta tam anlamıyla hücre hapsi cezası uygulanmıştır. Auburn Cezaevindeki ilk mahkûmlar, hücrelerde ikerli gruplar halinde kalmaktaydılar. Ancak bir hücrede iki hükümlünün kalmasının ortaya çıkardığı sorunlar görülünce cezaevinin ayrı bir bölümüne seksen hücre yaptırıldı ve mahkûmlar tek-tek bu hücrelere yerleştirildiler. Kısa süre sonra, bu uygulamanın da değişik sorunları beraberinde getirdiği görüldü.

### 3.2.4. Dereceli Sistem

Dereceli sistem, mahkûmun toplum hayatına yeniden uyum sağlamasını amaçlayan bir tedavi yöntemi olarak kendini gösterir. Mahkûm geceleri tek kişilik hücrede kalır, gündüzleri toplu halde çalıştırılır. Mahkûma mektuplaşma, ziyaretçi kabulü, çalışması karşılığında kazandığı para ile ilgili tasarruf hakkı, tahliye yakın zamanda cezaevinden izinli olarak kısa süreli dışarı çıkabilme imkânları da sağlanır. Günümüzün açık infaz kurumlarının temelleri, dereceli sistem ile atılmıştır.

Dereceli sistem, anlatılan bu yapısı itibariyle uzun süreli hapis cezalarında uygulanabilecek bir sistemdir. Bu sistemde derecelendirmenin her aşaması uzun sürelerle yayılmıştır. Bu nedenle kısa süreli hapis cezalarında bu sistemin uygulanması pek mümkün gözükmemektedir.

Dereceli sistemi günümüzde uygulayan pek çok ülke vardır; ancak bu ülkeler arasında ortak bir uygulamanın varlığından söz etmek mümkün değildir. Bu farklı uygulamalar arasında, sadece cezanın infazı zordan kolaya doğru dereceli bir seyir izler felsefesi kalmıştır.

Türkiye'deki infaz sistemi de temelde dereceli sisteme göre düzenlenmiş olup çağdaş gelişmelere uygun olarak bu sistem üzerinde değişiklikler yapılmıştır.

### 3.2.5. Çağdaş Sistemler

Günümüzde etkin olan anlayış, hürriyeti bağlayıcı cezaların kişisel ve toplumsal açıdan pek çok sakıncalar taşıdığını belirtmekle birlikte bunun tamamen kaldırılmasının ise mümkün olmadığını kabul etmektedir. Hürriyeti bağlayıcı cezaların en son çare olarak verilmesi, bu cezaların yerine, hürriyeti bağlamayan başka ceza ve tedbirlerin uygulanması gerektiği, bugün etkin olan anlayış tarafından savunulmaktadır. Bundan dolayı hürriyeti bağlayıcı cezalar yerine hürriyeti bağlayıcı cezalara alternatif cezalar öngörülmüştür. Bu cezalar cezanın evde infazı, kamuya ait bir yerde zorunlu kalma, kamu yararına çalıştırma, koşullu salıverme, erteleme, para cezası, adli af, denetimli serbestlik ve taahhüt alanda hükmün ertelenmesi gibi ön görülmüştür.

5275 sayılı Ceza ve Güvenlik Tedbirlerinin İnfazı Hakkında Kanun ile hürriyeti bağlayıcı cezalara ve bu cezaların ceza infaz kurumlarında infazına alternatif olarak, konutta infaz, kamu yararına çalıştırma, para cezası, erteleme, koşullu salıverme ve denetimli serbestlik gibi kurumlar kabul edilmiştir.

## 3.3. Hapis Cezalarının İnfazı

5275 sayılı Kanun'un 23. maddesi uyarınca, ağırlaştırılmış müebbet hapis, müebbet hapis veya iki yıldan fazla süreli hapis cezasına mahkûm olan hükümlüler öncelikle bir gözleme tabi tutularak sınıflandırılırlar.

Hükümlülerin gözlemleri, tek kişilik odalarda veya bu amaçla hazırlanmış özel bölümlerde yapılır. Gözlem süresince hükümlüler kurumda bulunan diğer hükümlü ve tutuklularla görüştürülmez. Gözlem süresi 60 günü geçemez. Gözlem ve sınıflandırma sonunda, idare ve gözlem kurulunca aynı ceza infaz kurumunda veya kurumun bulunduğu Cumhuriyet Başsavcılığına bağlı diğer ceza infaz kurumlarında kalması uygun görülen hükümlülerin cezalarının infazına bu yerlerde devam edilir. Aksi halde hükümlünün dosyası

Adalet Bakanlığı'na gönderilir ve hükümlünün cezasını infaz edeceği kurum, gözlem merkezinin görüşü de dikkate alınarak bakanlıkça belirlenir.

### **3.3.1. Süreli Hapis Cezalarının İnfazı**

- Süreli hapis cezası, kanunda aksi belirtilmeyen hâllerde bir aydan az, Yirmi yıldan fazla olamaz.
- Hükmedilen bir yıl veya daha az süreli hapis cezası, kısa süreli hapis cezasıdır. (md. 49)

### **3.3.2. Ağırlaştırılmış Müebbet Hapis Cezalarının İnfazı**

Türk ceza sistemindeki en ağır ceza olan ağırlaştırılmış müebbet hapis cezasının infazı, 5275 sayılı Kanun'un 25. maddesi ile özel olarak sıkı bir güvenlik rejimi uygulaması çerçevesinde düzenlenmiştir. Bu maddeye göre hükümlü cezasını, tek kişilik bir odada çekecek, hükümlüye günde bir saat açık havaya çıkma ve spor yapma imkânı verilecektir. Bu süre kurumun durumuna (risk ve güvenlik gerekleri) ve hükümlünün iyi haline göre uzatılabilecektir.

5275 sayılı kanunun koşullu salıverilme esaslarını düzenleyen 107. maddesinin 2. fıkrasında, ağırlaştırılmış müebbet hapis cezasının infazında koşullu salıverilmeden istifade için, cezanın 30 yılının infaz kurumunda çekilmesi gerekmektedir.

### **3.3.3. Müebbet Hapis Cezalarının İnfazı**

Müebbet hapis cezası, hükümlünün hayatı boyunca devam eder. (md. 48)

### **3.3.4. Mükerrer Hükümlülerin Hapis Cezalarının İnfazı**

Tekerrür, suç işlemede gösterdiği kararlılıkla toplum açısından tehlikeliliğinin ifadesi olarak kabul edilmiştir. Tekerrür halinde, seçimsiz olarak hapis cezası veya adlî para cezası öngörülmüşse hapis cezasına hükmolunacak; bu hapis cezası mükerrerler için özel olarak düzenlenmiş infaz rejimine göre yapılacak ve hükümlü hakkında infazın tamamlanmasından sonra en az bir yıl süre ile denetimli serbestlik tedbiri uygulanacaktır.

Mükerrer hükümlü hakkında cezanın infazının tamamlanmasından sonra, bir yıldan beş yıla kadar denetimli serbestlik tedbiri uygulanacaktır. Bu denetim süresinin belirlenmesi konusunda (sürenin bir yıldan az olmaması koşuluyla) hâkime takdir hakkı verilmiştir.

Hâkim tarafından belirlenerek mahkûmiyet kararında belirtilecek olan bu denetimli serbestlik tedbirinin infazı, denetimli serbestlik ve yardım merkezi tarafından yapılacaktır. Denetimli serbestlik ve yardım merkezi görevlileri tarafından düzenlenecek rapor göz önünde bulundurularak, gerektiğinde hâkim tarafından bu denetim süresi (en fazla beş yıl) uzatılabilir.

### 3.3.5. Kısa Süreli Hapis Cezalarının İnfazı

Bir yıl veya daha az süreli hapis cezası, kısa süreli hapis cezası olarak tanımlanmaktadır. İlk defa suç işleyen ve kısa süreli hapis cezası verilen hükümlüler hakkında, gözetlemeye tabi tutulmaksızın iyileştirme gereksinimlerinin olmadığına karar verilebilir.

Mahkemece, kısa süreli hapis cezası verilmesi gereken durumlarda; suçlunun kişiliği, sosyal ve ekonomik durumu, yargılama sürecinde duyduğu pişmanlık ve suçun işlenmesindeki özellikler değerlendirilerek aşağıdaki kararlar verilebilir.

Kısa süreli hapis cezası;

- Adli para cezasına,
- Mağdurun veya kamunun uğradığı zararın aynen iade, suçtan önceki hâle getirme veya tazmin suretiyle, tamamen giderilmesine,
- En az iki yıl süreyle, bir meslek veya sanat edinmeyi sağlamak amacıyla, gerektiğinde barınma imkânı da bulunan bir eğitim kurumuna devam etmeye,
- Mahkûm olunan cezanın yarısından bir katma kadar süreyle, belirli yerlere gitmekten veya belirli etkinlikleri yapmaktan yasaklanmaya,
- Sağladığı hak ve yetkiler kötüye kullanılmak suretiyle veya gerektirdiği dikkat ve özen yükümlülüğüne aykırı davranılarak suç işlenmiş olması durumunda; mahkûm olunan cezanın yarısından bir katına kadar süreyle, ilgili ehliyet ve ruhsat belgelerinin geri alınmasına, belli bir meslek ve sanatı yapmaktan yasaklanmaya,
- Mahkûm olunan cezanın yansından bir katına kadar süreyle ve gönüllü olmak koşuluyla kamuya yararlı bir işte çalıştırılmaya çevrilebilecektir.

**Seçenek yaptırımların uygulanmasına dair hüküm kesinleştikten sonra infaz için Cumhuriyet Savcılığına verilir. Cumhuriyet Savcılığı tarafından hükümlüye, otuz gün içinde hakkında verilen yaptırımın gereğini yerine getirmeye başlaması için tebligat yapılır.**





Fotoğraf 3.2: Adaletle ilgili görüntü

### 3.3.6. Özel İnfaz Şekilleri

5275 sayılı Kanun'da kısa süreli hapis cezaları için cezanın Devlete bir külfet yüklemeyen yerine getirilmesi, kadınların ev işlerini, çocuklarının bakımını sürdürmeleri ve hükümlünün iş ve diğer faaliyetlerini sürdürmesinin mümkün olması gerekçelerine dayanılarak üç özel infaz şekli düzenlemiştir

#### ➤ Hafta Sonu İnfaz

Hükümlülük süresi, 6 ay veya daha kısa süreli olmalıdır. Hükümlü, ceza infaz kurumuna her hafta cuma günleri saat 19.00'da girer ve pazar günleri saat 19.00'da çıkar. Hafta sonu infazda geçirilen her hafta sonu iki gün sayılır.

#### ➤ Gece İnfaz

Hükümlülük süresi 6 ay veya daha kısa süreli olmalıdır. Hükümlü akşam saat 19.00'da ceza infaz kurumuna girer ve ertesi sabah saat 07.00'de çıkar. Bu infaz şeklinin uygulanmasındaki amaç, hükümlünün cezaevine alınmasından dolayı kendisinin ve ailesinin geçim temininde zor duruma düşmemesidir. Gece infazda, ceza infaz kurumunda geçirilen her gece bir gün sayılmaktadır.

#### ➤ Konutta İnfaz

Hükümlülük süresi 6 ay veya daha kısa süreli olmalıdır. Bu ceza süresi içinde olan hükümlü, konutta infazdan faydalanabilmesi için kadın olmalı veya altmış beş yaşını bitirmiş olmalıdır.

Hükümlülük süresi 3 yıl veya daha az süreli olmalıdır. Bu ceza süresi içinde olan hükümlünün konutta infazdan faydalanabilmesi için aşağıdaki şartlara da uygunluğu aranır.

- Hükümlü 75 yaşını bitirmiş olmalı,
- Hükümlünün sağlık durumu, cezasını ceza infaz kurumunda çekmesine

engel olacak derecede bozuk olmalı ve bu durum doktor raporu ile belgelendirilmeli,

- Hükümlünün mahkûmiyetine konu suç nedeniyle herhangi bir zarar doğmuşsa, hükümlü bu zararı tamamen gidermiş olmalıdır.

### 3.4. İnfaz Hâkimliği

İnfaz hâkimi; ceza infaz kurumları ve tutukevlerinde bulunan hükümlü ve tutuklular hakkında işlemleri yapar veya bunlarla ilgili faaliyetlere yönelik şikâyetleri inceler, karara bağlar ve kanunlarla verilen diğer görevleri yerine getirir. İnfaz hâkimi, adliye binasında görev yapar. İnfaz hâkimliklerinde bir yazı işleri müdürü ile yeteri kadar personel bulunur.



Fotoğraf 3.3: Mahkeme salonundan bir görüntü

**Hükümlü ve tutuklular; haklarında ceza infaz kurumları ile tutukevlerinde yapılan işlemlerin veya bunlarla ilgili faaliyetlerin kanun, tüzük ve yönetmelik hükümleri ile genelgelere aykırı olduğu gerekçesiyle infaz hâkimliğine şikâyet yoluyla başvurabilirler.**

#### ➤ Şikâyet Edebilecek Kişiler

- Tutuklu veya hükümlünün kendisi
- Tutuklu veya hükümlünün eşi
- Tutuklu veya hükümlünün ana-babası
- Tutuklu veya hükümlünün temyiz gücü bulunan çocuğu
- Tutuklu veya hükümlünün kardeşi
- Tutuklu veya hükümlünün müdafii
- Tutuklu veya hükümlünün yasal temsilcisi
- Ceza infaz kurumu ve tutukevi izleme kurulu da şikâyette bulunabilir.

#### ➤ Şikâyet Süresi ve Şekli

Şikâyet süresi, şikâyet edilecek işlem veya faaliyetlerin öğrenildiği tarihten itibaren on beş gündür. Şikâyetin bu işlem veya faaliyetlerin yapıldığı tarihten itibaren otuz gün içinde yapılması gerekir. Şikâyet yazılı olarak yapılır. Sözlü yapılan şikâyet, tutanağa geçirilir ve bir sureti başvurana verilir.

#### ➤ Şikâyetin Etkisi

Şikâyet yoluna başvurulması, yapılan işlem veya faaliyetin yerine getirilmesini durdurmaz. Ancak infaz hâkimi, giderilmesi güç veya olanaksız sonuçların doğması, işlem veya faaliyetin açıkça hukuka aykırı olması gibi bazı hallerde, işlem veya faaliyetin ertelenmesine veya durdurulmasına karar verebilir.

#### ➤ Şikâyet Mercii

Şikâyet doğrudan infaz hâkimliğine yapılabileceği gibi; Başsavcılık veya ceza infaz kurumu ve tutukevi müdürlüğü aracılığıyla da yapılabilir. İnfaz hâkimliği dışında yapılan başvurular hemen veya en geç üç gün içinde infaz hâkimliğine gönderilir.

### 3.5. İnfaz Savcılığı

Cumhuriyet Savcısı, ceza yargılaması faaliyeti içinde hâkimden sonra gelen en önemli unsurdur. Hâkim, önüne getirilen ceza uyuşmazlığını çözen kişi olarak birinci plânda rol oynarken savcı; hâkimin önüne uyuşmazlığı getiren ve bunun için gerekli araştırma ve hazırlığı yapan kişidir. Ceza yargılaması içinde savcı iddia faaliyetini yürüten kişidir. Savcılık odaları mahkemelerin yanında kurulmuştur. Ülkemizde mahkemelerin örgütlenmesi, idarî yapılanma çerçevesinde ilçe düzeyinde oluşturulmuştur. Bunun sonucu olarak her ilçede bir asliye mahkemesi vardır.

Savcı, yargılamada iddia görevi yapan kişi olarak yürütme erki içinde yer alır. Yürütmenin bir görevlisi durumundadır. Başsavcının birlikte görev yaptığı savcılar denetleme yetkisi vardır.

Denetleme yetkisi, alt seviyedeki savcıların gözetimi, işlemlerin hukuka uygun yapılmasını isteme ve bunlar hakkındaki şikâyetleri dinleme yetkisini verir. Aslında bu yetki denetleme yetkisinin bir parçası sayılır.



Fotoğraf 3.3: Mahkeme salonundan bir görüntü

### 3.6. Ceza İnfaz Kurumları ve Personelinin İdaresi

Ceza infaz kurumu, toplum adına hareket eden adliye sistemine hizmet verir. Ceza infaz kurumu yönetiminin başlıca görevi, usulüne uygun olarak kurulmuş mahkemeler tarafından ceza infaz kurumu'na gönderilmiş olan kadın ve erkeklerin makul ve insani koşullar altında tutulmalarını sağlamaktır. Bu görev, cezaevi personeli tarafından yerine getirilir.

Ceza infaz kurumu görevlileri de dâhil olmak üzere, bütün kolluk güçleri, kişilerin insanlık onurunu korumalı ve saymalı ve bütün kişilerin insan haklarını

sağlamalı ve desteklemelidir. Cezaevi personeli, dürüstlük, insancılık, profesyonel yeterlilik ve kişilik uygunluğu gibi konularda dikkatlice seçilmiş olmalıdır.

Ceza infaz kurumu yönetimi, hem kendi personelini hem de genel toplumu, cezaevi işinin çok önemli bir sosyal hizmet olduğu konusunda bilgilendirmek ve böyle bir kanaati sürekli ayakta tutmak yönünde gayret göstermelidir.

Ceza infaz kurumu personeli, tam gün esasıyla atanmalı, sivil statüde olmalı, mesleğe uygun erkek ve kadınları cezbetmeye ve tutmaya yetecek maaş almalı ve uygun sosyal haklar ve hizmet koşulları ile donatılmalıdır. Ceza infaz kurumu personeli, yeterli zekâ ve eğitim standardına sahip olmalı ve göreve başlamadan önce ve hizmetleri süresince eğitime tâbi tutulmalıdır. Ceza infaz kurumu personeli, mahpuslardan saygı görecektir şekilde davranmalıdır. Yasa uygulayan birimler, toplumun eşit bir şekilde temsil edilmesinin ve kadın mahpusların haklarının korunmasının sağlanması için yeterli sayıda kadın personel çalıştırmalıdır. Kadın mahpuslarla kadın yetkililer ilgilenmeli, denetimleri yalnızca kadın yetkililerce yapılmalıdır.

Ceza infaz kurumu yetkilileri, işe almada, eğitimde, görevlendirmede, terfide, maaş ya da diğer kariyer ya da idare konularında kadınlara karşı ayrımcılık yapmamalıdır.

Ceza infaz kurumu personeli, mümkün olduğu oranda, psikiyatr, psikolog, sosyal hizmet çalışanları, öğretmenler ve eğitmenler gibi yeterli sayıda uzman içermelidir. Kurum yakınlarında yeterli tıbbî personelin ikamet etmesi gerekir.

Kurum müdürü, görevi için yeterince donanımlı olmalı, tam gün esasıyla atanmalı ve tesislerde ya da hemen yakınında ikamet etmelidir. Müdürün, yardımcısının ve personelin büyük bir bölümünün mahpusların çoğunluğunun dilini konuşabilmeleri gerekir.

Ceza infaz kurumu yetkilileri, kendilerini koruma, kaçma teşebbüsü ya da yasalar ya da yönetmeliklere dayalı emirlere aktif ya da pasif fiziksel direnç gösterme durumları haricinde güç kullanmamalıdır. Kuvvet kullanımına başvuran yetkililer, yalnızca gerekli asgari gücü kullanmalı ve olayı derhâl cezaevi müdürüne rapor etmelidir. Mahpuslar ile birebir ilişki içinde olan personel genel olarak silah taşımamalıdır.

Kolluk gücü yetkilileri, görevlerini yerine getirmeleri ya da adaletin sağlanması için gerekli durumlar haricinde sahip oldukları bilgilerin gizliliğine saygı göstermelidir. Kolluk gücü yetkilileri, gözetimleri altında tutulan kişilerin sağlığının tam olarak korunmasını sağlamalıdır.

### **3.7. Hükümlülerin Sınıflandırılması**

Hükümlüler, gönderilecekleri infaz kurumunun belirlenmesi için gözlem ve sınıflandırma merkezlerinde gözleme tâbi tutulurlar. İnfaz Yasası'na göre, ağırlaştırılmış müebbet hapis ve müebbet hapis cezasına veya iki yıldan fazla süreli hapis cezasına mahkûm olanlar, Yasa'da gösterilen esaslara göre gözleme tâbi tutulurlar. İki yıla kadar hapis cezası alanların gözleme tâbi tutulması gerekmez. Ayrıca, hükümlü kişiliğine, diğer hallerine ve suçun işlenmesindeki özelliklere göre gerektiğinde gözleme tâbi tutulmayabilir.

Eylem ve tutumları nedeniyle tehlikeli halde bulunan ve özel gözetim ve denetim altında bulundurulmaları gerekli görülenlerle buldukları kurumlarda düzen ve disiplini bozanlar veya iyileştirme tedbir, araç ve usullerine ısrarla karşı koyanlar, yüksek güvenlikli kapalı infaz kurumlarına gönderilirler. Hükümlüler gönderildikleri infaz kurumlarında da gruplandırılır.

- İlk kez suç işleyenler, mükerrerler ve itiyadı veya mesleki suçlular,
- Akıl ve beden durumları ve yaşları dolayısıyla özel bir infaz rejimine tabi tutulacak olanlar,
- Tehlike hali taşıyanlar,
- Terör suçluları,
- Suç örgütlerine veya çıkar amaçlı suç örgütlerine üye olan suçlular
- Yaşları, hükümlülük süreleri ve suçlarının türleri yönünden de bir sınıflandırmaya tâbi tutulurlar.

### **3.8. Hükümlülerin Yükümlülükleri**

#### **3.8.1. Cezayı Çekme, Güvenlik ve İyileştirme Programına Uyma**

Hükümlü, ceza infaz kurumunun güvenlik ve iyileştirme programlarına tam bir uyum göstermekle yükümlüdür. Her ne amaçla olursa olsun, bilerek kendi yaşamlarını ve bedensel bütünlüklerini tehlikeye düşürecek eylemlere girişmeleri, cezanın yerine getirilmesine katlanma yükümlülüğünün ihlâli sayılır.

#### **3.8.2. Sağlığın Korunması Kurallarına Uyma**

Hükümlü, sağlığının korunması ve salgın hastalıkların önlenmesi için gerekli ve alınmış tedbirlere uymak, kişi sağlığı için tehlike doğuran durumları gecikmeksizin kurum yönetimine bildirmek, kendi ve içinde yaşadığı ortamın temizliğine uygun davranışlar göstermek zorundadır.

Hükümlü, hem kendinin hem de diğer hükümlülerin sağlığını tehlikeye düşürebilecek eylemlerden kaçınmakla yükümlüdür.

### 3.8.3. Bina ve Eşyanın Korunması

Hükümlü, barındırıldığı odayı, kurum binasını, yönetimce kendisine bırakılan şeyleri düzenli bir biçimde kullanmak ve bunlarla diğer kişilere ait eşyayı özenle korumakla yükümlüdür.

### 3.8.4. Hükümlülerin Çalıştırılması

Kurum hekimi tarafından ruhsal ve bedensel olarak sağlıklı olduğu belirlenen meslek sahibi olmayan hükümlüler ile meslek sahibi olan istekliler, kurum imkânları ölçüsünde belirlenen ücret karşılığında atölye veya iş yurtlarında çalıştırılabilirler.



Fotoğraf 3.4: İş yurtlarından bir görüntü

Çocuk hükümlülerin çalıştırılması yalnızca meslek eğitime yönelik olur. Öğretim kurumlarına veya örgün eğitime devam eden çocuk ile genç hükümlüler, öğretim yılı içinde atölye ve iş yerlerinde çalıştırılmazlar.

### 3.8.5. Kurum Dışında Çalıştırma

Açık ceza infaz kurumlarında bulunanlar ile kapalı ceza infaz kurumlarında bulunup da açık ceza infaz kurumlarına ayrılmaya hak kazanmış hükümlüler, kurum dışındaki iş alanlarında çalıştırılabilirler.

Açık ceza infaz kurumlarında bulunanlar ceza infaz kurumu görevlileri gözetiminde, kapalı ceza infaz kurumunda bulunanlar ise iç ve dış güvenlik görevlilerince alınacak tedbirler altında çalıştırılırlar.

Çocuk eğitim evlerinde bulunan hükümlülerin, kurum dışında çalıştırılmaları sırasında kurum görevlilerininin gözetimi ve muhafazası aranmaz.

### 3.8.6. Kurum Hizmetinde Çalıştırma

İyi halli hükümlüler, idare ve gözlem kurulu kararı ile kurum yönetimi tarafından durumlarına uygun kurum içi hizmetlerde çalıştırılabilir. Çocuk hükümlüler, kendi yaşam alanları veya eğitsel amaçlar dışında çalıştırılmazlar. Hükümlü, yöneticilerin ve görevlilerin kişisel işlerinde çalıştırılmaz.

### 3.8.7. Ücret ve Sosyal Haklar

Çalışan hükümlülere ürettiklerinden elde edilen gelirden, çalışmaları karşılığı ücret ödenir ve bu hükümlüler sosyal haklardan yararlandırılırlar.

Sosyal güvenlik kurumlarına tâbi olanlar ile bunların hak sahiplerine yapılan her türlü yardım ve giderler, kendi mevzuatları çerçevesinde ilgili sosyal güvenlik kurumunca karşılanır.

### 3.9. Tutuklu ve Hükümlü Hakları

Tutuklu ve hükümlü hakları aşağıda verilmiştir.

- Avukat ve noterle görüşme hakkı
- Kültür ve sanat etkinliklerine katılma, ifade özgürlüğü
- Kütüphaneden yararlanma
- Süreli veya süresiz yayınlardan yararlanma hakkı
- Hükümlünün barındırılması ve yatırılması
- Hükümlünün giydirilmesi
- Hükümlünün bakıma muhtaç çocuklarının barındırılması
- Hükümlünün telefon ile haberleşme hakkı
- Hükümlünün radyo, televizyon yayınları ile internet olanaklarından yararlanma hakkı
- Hükümlünün mektup, faks ve telgrafları alma ve gönderme hakkı
- Hükümlüye dışarıdan gönderilen hediyeyi kabul etme hakkı
- Din ve vicdan özgürlüğü
- Hükümlünün beslenmesi
- Hükümlünün muayene ve tedavi istekleri

## UYGULAMA FAALİYETİ

Aşağıdaki işlemleri tamamladığınızda hükümlü ve infaz kurumları ile ilgili bilgilere sahip olacaksınız.

İşlem Basamakları	Öneriler
➤ İnfaz kurum türleri hakkında bilgi alınız.	➤ 5275 sayılı Ceza ve Güvenlik Tedbirlerinin İnfazı Hakkındaki Kanun'dan yararlanınız.
➤ Hükümlülerin sınıflandırılmasını hakkında bilgi alınız.	➤ 5275 sayılı Ceza ve Güvenlik Tedbirlerinin İnfazı Hakkındaki Kanun ➤ Türk Ceza Kanunu'ndan faydalanınız.
➤ Hak ve yükümlülükleri hakkında bilgi alınız.	➤ CMK'den faydalanınız.



## ÖLÇME VE DEĞERLENDİRME

Bu faaliyet sonunda kazandıklarınızı aşağıdaki soruları cevaplandırarak ölçünüz.

Aşağıdaki çoktan seçmeli sorulardan “doğru” seçeneği işaretleyiniz.

1. Ceza infaz kurumlarını hangi makam denetler?
    - A. Hâkim
    - B. Askeri Savcı
    - C. Savcı
    - D. Avukat
    - E. Kaymakam
  2. Aşağıdakilerden hangisi ceza infaz kurumu sayılmaz?
    - A. Kapalı ceza infaz kurumu
    - B. Açık ceza infaz kurumu
    - C. Çocuk ıslah evi infaz kurumu
    - D. Konutta oturma ceza infaz kurumu
    - E. Kiralık kapalı ceza infaz kurumu
  3. Aşağıdaki sistemlerden hangisi Türkiye’de uygulanmaktadır?
    - A. Toplu hapis sistemi
    - B. Hücre sistemi
    - C. Auburn sistemi
    - D. Dereceli Sistem
    - E. Çağdaş sistemler
  4. Aşağıdaki ceza infaz kurumlarından hangisi güvenlik standartlarındandır?
    - A. Konutta ceza infaz kurumları
    - B. Çok güvenli ceza infaz kurumu
    - C. Lüks ceza infaz kurumları
    - D. Açık ceza infaz kurumları
    - E. Yüksek güvenli ceza infaz kurumu
  5. —Hükümlü 75 yaşını bitirmiş olmalı  
—Mahkûmiyete konu olmuş suçun zararının temini  
—Sağlık durumunun bozuk olması
- Yukarıda belirtilen maddeler aşağıdaki özel infaz şekillerinden hangisine konu olmuştur?
- A. Hafta sonu infaz
  - B. Gece infaz
  - C. Gündüz infaz
  - D. Hafta içi infaz

- E. Konutta infaz
6. —Adli para cezası  
—Mağdurun veya kamunun uğradığı zararın aynen iade suçtan önceki hale dönme  
—En az iki yıl süreyle meslekten menetme  
—Cezasını gönüllü olarak bir işyerinde çalışarak geçirme

**Yukarıda belirtilen maddeler aşağıdaki infaz şekillerinden hangisine konu olmuştur?**

- A. Çok ağırlaştırılmış müebbet hapis  
B. Ağırlaştırılmış müebbet hapis  
C. Mükerrer hükümlülerin hapis cezalarının infazı  
D. Kısa süreli hapis cezalarının infazı  
E. Uzun süreli hapis cezalarının infazı
7. Aşağıdakilerden hangisi hükümlü yükümlülüklerinden değildir?
- A. Cezayı çekme, güvenlik  
B. Sağlığın korunması  
C. Bina ve eşyanın korunması  
D. Avukatla görüşme yapması  
E. Hükümlülerin çalıştırılması
8. Aşağıdakilerden hangisi hükümlü ve tutukluların haklarından değildir?
- A. Ziyaretçi görüşme hakkı  
B. Din ve vicdan özgürlüğü hakkı  
C. Telefon ve haberleşme hakkı  
D. Yayınlardan yararlanma hakkı  
E. Ücret alma hakkı

**Öğrenme faaliyetleri kapsamında aşağıdaki cümlelerde boş bırakılan yerlere “doğru” kelimeleri yerleştiriniz.**

9. Ceza infaz kurumları ve tutukevlerinde bulunan hükümlü ve tutuklular hakkında işlemleri yapma ve bunlarla ilgili faaliyetlere yönelik şikayetleri inceleyip karara bağlama izni .....verilmiştir.
10. Hakimin önüne uyuşmazlığı getiren ve bunun için gerekli araştırma ve hazırlığı yapma görevi ..... verilmiştir.

## **DEĞERLENDİRME**

**Cevaplarınızı cevap anahtarı ile karşılaştırınız ve doğru cevap sayınızı belirleyerek kendinizi değerlendiriniz yanlış cevapladığınız sorularla ilgili öğrenme faaliyetlerini tekrarlayınız. Öğrenme faaliyetini başarı ile bitirdiyseniz modül değerlendirme sorularına geçiniz.**

# MODÜL DEĞERLENDİRME

Bu modül sonunda kazandığınız bilgileri ölçmek için aşağıdaki sorulara doğru (D), yanlış(Y) olarak cevap veriniz.		Doğru	Yanlış
1	Güvenlik tedbirleri ilam çeşitlerindedir.		
2	Tutukevleri, Adalet Bakanlığı Ceza İşleri Genel Müdürlüğüne bağlıdır.		
3	Ağır ceza mahkemesinin görevine girmeyen işlerde tutukluluk en çok 1 yıldır.		
4	Hükümlülere iş yurtlarında meslek kazandırma imkânı sağlanmaz.		
5	Gebelik ve doğum nedeniyle infaz ertelenir.		
6	Genel af bakanlar kurulu tarafından çıkarılır.		
7	Suçluları hâkim karşısına Cumhuriyet Savcısı çıkarır.		
8	Kapalı ceza evleri kiralanamaz.		
9	Tutuklu ve hükümlü şikâyetleri infaz hâkim sunulur.		
10	Tutuklu ve hükümlünün polisle görüşme hakkı vardır.		

## DEĞERLENDİRME

Cevaplarınızı cevap anahtarıyla karşılaştırınız ve doğru cevap sayınızı belirleyerek kendinizi değerlendiriniz. Yanlış cevapladığınız sorularla ilgili konuları tekrarlayınız.

Tüm sorulara doğru cevap verdiyseniz bu modülü başarıyla tamamladınız. Bir sonraki modüle geçebilirsiniz.

# CEVAP ANAHTARLARI

## ÖĞRENME FAALİYETİ-1'İN CEVAP ANAHTARI

1	İlam, hükmün kesinleşmesi
2	Cumhuriyet Başsavcılığına, infaz defterine, denetimli serbestlik genel defterine
3	Hapis cezalarına ilişkin ilam
4	7 - 2,5 - 2
5	Tutukevi
6	2 yıl – 6ay
7	3 gün
8	10 gün
9	Ceza infaz kurumu
10	Cumhuriyet Başsavcılığı

## ÖĞRENME FAALİYETİ-2'NİN CEVAP ANAHTARI

1	Vicahi tevkif müzekkeresi, gıyabi tevkif müzekkeresi
2	Yakalama müzekkeresi
3	60 günü
4	4 güne kadar
5	İnfaz
6	B
7	A
8	E
9	E
10	E

### ÖĞRENME FAALİYETİ-3'ÜN CEVAP ANAHTARI

1	C
2	D
3	D
4	E
5	E
6	D
7	D
8	E
9	İnfaz hakimliği
10	Cumhuriyet Başsavcılığı

### MODÜL DEĞERLENDİRME CEVAP ANAHTARI

	DOĞRU	YANLIŞ
1	X	
2		X
3	X	
4		X
5	X	
6		X
7	X	
8		X
9	X	
10		X

# KAYNAKÇA

- <http://www.adalet.gov.tr/>
- <http://www.cte.adalet.gov.tr/>
- <http://www.ceza-bb.adalet.gov.tr/>
- <http://www.adalet.gov.tr/eğitim>
- GÜNAY Erhan, **Ceza ve Güvenlik Tedbirlerinin İnfazı Hakkında Kanun ve İlgili Mevzuat**, Seçkin Yayınevi, Ankara, 2006.
- KAMER Kadri Vehbi, **Ceza ve Güvenlik Tedbirlerinin İnfazı**, Adalet Yayınevi, 2.baskı, Ankara, 2007.
- KURT Mehmet, **Cezaların İnfazı ve Ceza İnfaz Kurumlarının Sorunları**, Adalet Yayınevi, Ankara, 2007.
- DEMİRBAŞ Timur, **Ceza Hukuku Genel Hükümler**, Seçkin Yayınevi, 5.baskı, Ankara, 2007.
- CENTEL Nur, Hamide ZAFER, Özlem ÇAKMUT, **Türk Ceza Hukukuna Giriş**, 4. Baskı, Ankara, 2007.
- Ceza ve Tevkif Evleri Genel Müdürlüğü, **Türk İnfaz Hukuku, Hizmet İçi Eğitim Notları**, Ankara, 2007.
- NURSAL Necati, **Türk İnfaz Sistemi, Ceza İnfaz Kurumu**, Hizmet İçi Eğitim Notları, Ankara, 2007.
- TAŞKIN Ahmet, **Ceza ve Ceza Usul Hukuku, Ceza İnfaz Kurumu**, Hizmet İçi Eğitim Notları, Ankara, 2007.
- KAMER Kadri Vehbi, **Cezaevi idaresi, Ceza İnfaz Kurumu**, Hizmet İçi Eğitim Notları, Ankara, 2007.
- İnfaz Hâkimliği Kanunu
- Ceza ve Güvenlik Tedbirlerinin İnfazı Hakkında Kanun
- Ceza Muhakemesi Kanunu
- Türk Ceza Kanununun Yürürlük ve Uygulama Şekli Hakkında Kanun