

**T.C.  
MİLLÎ EĞİTİM BAKANLIĞI**

## **GRAFİK VE FOTOĞRAF**

### **İÇ MEKÂNDAN (STÜDYO DIŞINDA) FOTOĞRAF ÇEKİMİ**

**Ankara, 2014**

- Bu modül, mesleki ve teknik eğitim okul/kurumlarında uygulanan Çerçeve Öğretim Programlarında yer alan yeterlikleri kazandırmaya yönelik olarak öğrencilere rehberlik etmek amacıyla hazırlanmış bireysel öğrenme materyalidir.
- Millî Eğitim Bakanlığınca ücretsiz olarak verilmiştir.
- **PARA İLE SATILMAZ.**

# İÇİNDEKİLER

AÇIKLAMALAR.....	iii
GİRİŞ .....	1
ÖĞRENME FAALİYETİ-1 .....	3
1. İÇ MEKÂNDAN FOTOGRAF ÇEKİMİ .....	3
1.1. Tanımı ve Önemi .....	3
1.2. Özellikleri .....	4
1.3. Çekim Öncesi Yapılması Gereken Hazırlıklar .....	4
1.3.1. Mekânın Düzenlenmesi .....	4
1.3.2. Mekânın Hazırlanması .....	5
1.3.3. Fonun Hazırlanması .....	5
1.3.4. Malzemelerin Düzenlenmesi .....	6
1.3.5. Aydınlatmaların Yapılması .....	7
1.3.6. Makinenin ve Çekim Açılarının Ayarlanması .....	7
1.3.7. Konu ile İlgili Hazırlık ve Düzenlemeler .....	8
1.4. Çekim Araçlarının Ayarlanması .....	13
1.5. Çekim İçin Gerekli Araç Gereçlerin Çekim Ortamına Nakledilmesinde Dikkat Edilmesi Gereken Noktalar .....	13
ÖLÇME VE DEĞERLENDİRME .....	15
ÖĞRENME FAALİYETİ-2 .....	16
2. İÇ MEKÂNDAN FOTOGRAF ÇEKERKEN DİKKAT EDİLMESİ GEREKEN NOKTALAR .....	16
2.1. İç Mekân Çekiminde Objektif İç Yansımalarda Dikkat Edilmesi Gereken Noktalar .....	16
2.1.1. Parasoleyler .....	16
2.1.2. Işık Kesiciler .....	17
2.2. Ters Işık Çekiminde Dikkat Edilmesi Gereken Noktalar .....	17
2.3. Farklı İç Mekân Çekim Örneklerinin İncelenmesi .....	19
2.3.1. Hatalı Çekim Örnekleri .....	19
2.3.2. Doğru Çekim Örnekleri .....	20
2.3.3. Farklı Işık Uygulamaları Örnekleri .....	21
2.3.4. Farklı Açılı Uygulamaları Örnekleri .....	22
UYGULAMA FAALİYETİ .....	24
ÖLÇME VE DEĞERLENDİRME .....	25
ÖĞRENME FAALİYETİ-3 .....	26
3. ÇEKİM SONRASI İŞLEMLERDE DİKKAT EDİLMESİ GEREKEN NOKTALAR .....	26
3.1. Manuel Fotoğraf Makinelerinde .....	26
3.1.1. Filmin Çıkartılarak Baskıya Verilmesi .....	26
3.1.2. Baskı Sonrası Fotoğrafların Kontrolü .....	26
3.2. Dijital Fotoğraf Makinelerinde .....	27
3.2.1. Bellek Kartındaki Görüntülerin Bilgisayara Aktarılması .....	27
3.2.2. Görüntülerin Kontrol Edilmesi .....	27
3.3. Stüdyonun Temizlenmesi .....	27
UYGULAMA FAALİYETİ .....	28
ÖLÇME VE DEĞERLENDİRME .....	29
MODÜL DEĞERLENDİRME .....	30
CEVAP ANAHTARLARI .....	31
KAYNAKÇA .....	32



# AÇIKLAMALAR

<b>ALAN</b>	<b>Fotoğraf ve Grafik</b>
<b>DAL/MESLEK</b>	<b>Fotoğraf Çekim Elemanı</b>
<b>MODÜLÜN ADI</b>	<b>İç Mekânda (Stüdyo Dışı) Fotoğraf Çekimi</b>
<b>MODÜLÜN TANIMI</b>	Stüdyo dışı iç mekânda tekniğine uygun olarak fotoğraf çekimi ile ilgili bilgilerin kazandırıldığı bir öğrenme materyalidir.
<b>SÜRE</b>	40/24
<b>ÖN KOŞUL</b>	İç Mekânda Yapay Işık modülünü başarmış olmak
<b>YETERLİK</b>	Stüdyo dışı iç mekânda fotoğraf çekimi yapmak
<b>MODÜLÜN AMACI</b>	<b>Genel Amaç</b> Bu modül ile uygun ortam sağlandığında stüdyo dışı iç mekânda tekniğine uygun fotoğraf çekebileceksiniz. <b>Amaçlar</b> <ol style="list-style-type: none"><li>1. Stüdyo dışı iç mekânda fotoğraf çekimi öncesi mekân ve konu için gerekli hazırlıkları eksiksiz yapabileceksiniz.</li><li>2. Stüdyo dışı iç mekânda çekilmiş farklı çekim örneklerini inceleyerek doğru analiz edebileceksiniz.</li><li>3. Çekim sonrasında yapılması gereken işlemleri hatasız uygulayabileceksiniz.</li></ol>
<b>EĞİTİM ÖĞRETİM ORTAMLARI VE DONANIMLARI</b>	<b>Ortam:</b> Çekim yapılacak tüm ortamlar <b>Donanım:</b> Işık kaynakları, aksesuarlar, fon ekipmanları, elektrik uzatma kabloları, fotoğraf makinesi, pozometre
<b>ÖLÇME VE DEĞERLENDİRME</b>	Modül içinde yer alan her öğrenme faaliyetinden sonra verilen ölçme araçları ile kendinizi değerlendireceksiniz. Öğretmen modül sonunda ölçme aracı (çoktan seçmeli test, doğru-yanlış testi, boşluk doldurma, eşleştirme vb.) kullanarak modül uygulamaları ile kazandığınız bilgi ve becerileri ölçerek sizi değerlendirecektir.

# GİRİŞ

## **Sevgili Öğrenci,**

Işık, fotoğrafın en önemli konusudur. İster amatör ister profesyonel olsun her fotoğrafçı, öncelikle ışığa hakim olmak ve çektiği fotoğraf ile bu hakimiyetini ortaya koymak durumundadır.

Konuya uygun ışık seçimi fotoğrafın etki ve gücünü artırır. Bu nedenle iyi bir fotoğraf için ışığın yönü ve şiddeti doğru kullanılmalıdır. Neyin fotoğrafını çektiğimiz kadar nasıl bir ışık kullandığımız da önemlidir. Doğru ışık kullanıldığında fotoğrafın etkisi ve anlamı güçlenirken yanlış ışık seçimi ile etki de anlam da güç kaybeder, zayıflar. İç mekânda ışığın doğru kullanıldığı çekimler, fotoğrafçının birikimlerini en iyi ifade edebildiği fotoğraflardır.

Bu modülle birlikte siz de ünlü fotoğrafçıların hayran olduğunuz iç mekân fotoğrafları gibi fotoğraflar çekmeyi deneyebileceksiniz.



# ÖĞRENME FAALİYETİ-1

## AMAÇ

Bu faaliyette verilecek bilgiler doğrultusunda stüdyo dışı iç mekânda fotoğraf çekimi öncesi mekân ve konu için gerekli hazırlıkları eksiksiz yapabileceksiniz.

## ARAŞTIRMA

- Ünlü fotoğraf sanatçılarının iç mekân fotoğraflarındaki kullandıkları ışık yönü ve şiddetinin fotoğrafa olan katkısını inceleyiniz.

## 1. İÇ MEKÂNDA FOTOĞRAF ÇEKİMİ

### 1.1. Tanımı ve Önemi

İç mekân fotoğraf çekimi, tamamen kapalı ya da yarı kapalı alanlarda çekilen fotoğraflardır. İç mekânda fotoğraf çekmek, ilk başlarda hiç kolay değildir.

İç mekân fotoğraf çekiminde çalışmaya uygun makine, lens seçimi ve makinenin durduğu açı dahi çok önemlidir. Ortama dair ışık değerlerinin fotoğrafın amacına uygun olarak yapılması gereklidir. Işık, konuyu ne gereğinden fazla ne de daha az aydınlatmalıdır.



Fotoğraf 1.1: Kapalı mekânda yapay ışık



## 1.2. Özellikleri

İç mekân fotoğraf çekimlerinde ışığı denetleyebilmek ve amaca uygun olarak kullanabilmek özellikle amatörler için her zaman dış mekân çekimlerinden daha zordur. İç mekânda ortam ışığına her zaman müdahale edilemeyebilir. Bazen yetersiz ışık alan küçük mekânlarda yapay ek ışık kaynaklarına ihtiyaç duyulabilir. Ortamın yetersiz gibi görünen doğal ışığı altında çekilen fotoğraflarla da güçlü etkiler yaratılabilir. İç mekân fotoğraf çekimlerinde ışığı doğru kullanabilmek için bazı teknik bilgiler gereklidir.

İç mekân fotoğraf çekiminde uygun lens seçimi de çok önemlidir. Özellikle küçük iç mekân çekimlerinde önerilen geniş açı objektif kullanılmasıdır.



Fotoğraf 1.2: İç mekânlarda kullanılan doğal ışık

## 1.3. Çekim Öncesi Yapılması Gereken Hazırlıklar

Fotoğraf çekimi yapılacak mekânlar mümkünse çekim öncesinde görülmeli ve incelenmelidir. Ortamın sahip olduğu ışık kaynakları ve olanakları tanınmalıdır. Çekilen fotoğrafta fotoğrafçının varlığını hissettirebilmesi için önce ışığa hakim olması gerekir. Bu nedenle manuel fotoğraf makinesi kullanılmalıdır. Çekim yapılacak ortamda kullanılacak lens ve ekipmanlar ona göre hazırlanmalıdır. Yetersiz ışık alan ortamlarda tripod kullanmak gerekirken dar iç mekânlarda geniş açı, yakın fotoğrafların çekilemeyeceği ortamlarda ise teleobjektif ya da zom objektif kullanmak gerekebilir.

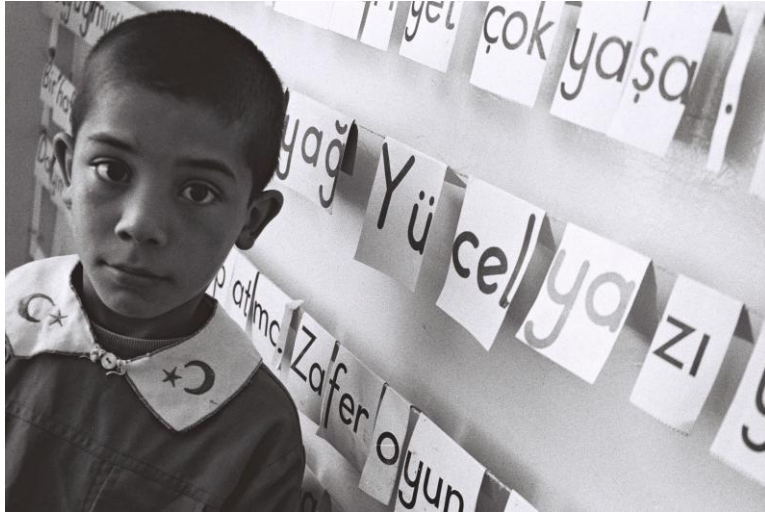
### 1.3.1. Mekânın Düzenlenmesi

Öncelikle fotoğrafın çekileceği ortam, fotoğrafta yaratılmak istenen etki ve amaca uygun olarak düzenlenmelidir. “An fotoğrafı” değilse mekân içerisinde nerede fotoğraf çekileceği önceden belirlenmelidir. Mümkünse mekâna ait ışık kaynaklarının düzenlenmesi yapılmalıdır.

### 1.3.2. Mekânın Hazırlanması

Sanat, bilinçle yapılan bir eylemdir. Bu nedenle fotoğrafta gösterilmek istenenler dışında görüntüde hiçbir fazlalık olmamalıdır. Fotoğraf ile sunduğumuz görüntüdeki her detayın sorumlusu fotoğrafçıdır.

Mekânın hazırlanmasındaki ilk kural, mekâna ait ışığın doğru kullanılmasıdır. Ortam ışığı yeterli değilse ek ışık kaynakları kullanılabilir. Mekânın hazırlanması her zaman fotoğrafçının elinde olmayabilir. Bu durumda yapılacak tek şey; doğru kadraj seçimi, farklı bakış açıları ve bakış yüksekliklerinden çekim yapılmasıdır.



Fotoğraf 1.3: Doğru ışık ve gereksiz detaylardan arındırılmış fotoğraf

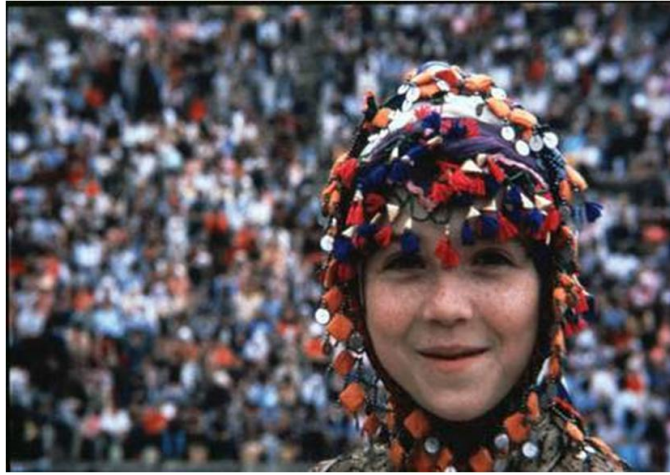
### 1.3.3. Fonun Hazırlanması

Her fotoğrafta olduğu gibi iç mekân fotoğraf çekimlerinde de arka plan-fon seçimi çok önemlidir. Fotoğraf ile ne gösterilmek, anlatılmak istiyorsa fon da ona göre seçilmelidir. Bazen sade bir fon fotoğrafı ön plana çıkarırken bazen de karmaşık bir fon fotoğraftaki anlam ve etkiyi güçlendirebilir. Her koşulda fon seçimi, ön planın seçimi kadar önemlidir. Bu kararı verebilmek için çok fotoğraf görmek ve deneme çekimler yapmak gerekir.

Aşağıdaki ilk obje fotoğrafında hazır bulunan fon önünde çekim yapılmış. Fona müdahale edilmediğinden fotoğrafçının amatör olduğunu düşünüyoruz. İkinci fotoğrafta ise fon kontrol altına alınmıştır. Arka planın kontrol altına alınmasıyla fotoğrafçı bize varlığını hissettiriyor. Sonuçları tesadüflere bırakmadığını, detaylara ve teknik bilgilere sahip olduğunu gösteriyor.



**Fotoğraf 1.4: Hatalı fon uygulaması**      **Fotoğraf 1.5: Doğru hazırlanmış fon**



**Fotoğraf 1.6: Fotoğrafın etki ve anlamını güçlendiren karmaşık fon**

Bu fotoğrafta ise karmaşık gibi görünen ancak görüntüyü destekleyen, güçlendiren fon ile bilinçli bir seçim yapıldığı görülüyor. Gösterilen fon ile figürün bulunduğu mekâna dair bilgi verilmiş oluyor.

#### **1.3.4. Malzemelerin Düzenlenmesi**

İç mekân fotoğraf çekiminde farklı amaçlarla kullanılacak objektifler, tripod (üçayak), ışıkölçer (pozometre), deklanşör kolu, filmler, çeşitli filtreler, flaşlar, makinelerin temizliği için gereken çeşitli malzemeler, yapay ışık kaynakları vb. birçok fotoğrafçının ihtiyaç duyacağı malzemelerdir. Fotoğraf çekimi öncesinde gerekli olduğu düşünülen tüm malzemeler hazırlandıktan sonra mutlaka kontrol edilmelidir. Malzemelerin eksikliği durumunda çekim uzar. Fotoğrafta kullanılması düşünülen, gerekli olan doğal ışık kaçırılır.

### 1.3.5. Aydınlatmaların Yapılması

Fotoğrafta yaratılmak istenen amaca uygun olarak doğal ışık (gün ışığı-daylight) ya da yapay ışık (floresan, flaş ya da sarı ışık-tungsten) kullanılabilir. Işığın yetersiz olduğu ortamlarda uzun süre pozlandırma yapılması gereklidir. Mekândaki ışık kaynakları az, ışığın da şiddeti düşük ise yüksek ISO değerleri kullanılmalıdır. Fotoğrafta kontrast etki yaratılmak istendiğinde ise düşük ISO değerleri kullanılmalıdır. Aynı obje üzerine farklı yönlerden gelecek (ters ışık, üst ışık, alt ışık ya da yanal) ışık ile amaca uygun farklı etkiler ve sonuçlar elde edilir.



**Fotoğraf 1.7: Farklı ISO değerleri ile çekilen fotoğraflar**

Dijital fotoğraf makinelerinde mekâna ait ışığın şiddetine göre, ISO türüne göre white balans-ayarları yapılmalıdır. Aynı koşullarda manuel fotoğraf makineleriyle çekim yapılacaksa ortam ışığının türüne göre seçilen filmin ISO, diyafram ve obtüratör değerlerine dikkat edilerek doğru seçimler yapılmalıdır. Doğru ışık değerleri için pozometre kullanılması daha doğru olur.

### 1.3.6. Makinenin ve Çekim Açılarının Ayarlanması

Öncelikle fotoğraf çekilecek alan ve konu seçilmelidir. Daha sonra konuya uygun ışığın yönü, bakış açısı ve makinenin konumu belirlenmelidir. Deneme çekimlerle konuyu en iyi yansıtacak çekim açıları araştırılmalıdır. Küçük ve dar iç mekânlarda geniş açı objektif kullanmak, fotoğrafçıya makinenin ve çekim açılarının belirlenmesinde hareket olanağı sağlar.



**Fotoğraf 1.8: Deneme çekim açısı (a)**



**Fotoğraf 1.9: Deneme çekim açısı (b)**



**Fotoğraf 1.10: Deneme çekim açısı(c)**

İyi ve etkili fotoğraf bazen sadece doğru seçilmiş çekim yüksekliğiyle elde edilebilir. Ortalama insan boyu ile görmeye alışkın olduğumuz konular, alışılmadık çekim açıları ve çekim yükseklikleri fotoğrafta beklenmedik etkilere neden olabilir.

### **1.3.7. Konu ile İlgili Hazırlık ve Düzenlemeler**

Hazırlık yapılmaksızın fotoğraf çekebilmek için deneyim, iyi bir göz eğitimi ve bilgi birikimi gereklidir. Bu nedenle amatör çekimlerde mutlaka ön hazırlık yapılmalıdır.

### 1.3.7.1. Konunun Hazırlanması

Çekimi yapılacak konu belirlendikten sonra gösterilmek istenen amaca göre hazırlık yapılmalıdır. Konuyu en iyi yansıtacak ışık, alan parçası ve detaylar belirlenmelidir. Konuyu en güçlü ifade edecek ışığın yönü, şiddeti ve türü belirlenmelidir çünkü fotoğrafın gücü öncelikle ışığın doğru seçilmesi ve doğru kullanılmasıyla sağlanır. İyi aydınlatılmayan konu ne kadar güzel olursa olsun iyi fotoğraf elde edilemez.

Konuya uygun aydınlatma koşulları hazırlanırken pencereden gelen ışığın yetersiz kaldığı durumlarda flaş, ek ışık kaynakları ya da açık diyafram değerleri kullanılarak yeterli aydınlatma sağlanabilir. İç mekânda fotoğraf çekerken ışık kaynağından uzaklaştıkça ortaya çıkan koyu ve büyük gölgelere dikkat edilmelidir. Konuya uygun olarak bazen geniş açılı objektif kullanılarak mekânın olabildiği kadar geniş bir parçası kadrageye sığdırılabilir bazen de yaratılmak istenen etkiye göre iyi aydınlatılmış detaylara odaklanarak çekim yapılabilir. Ancak geniş alanlarda aydınlatma her zaman bu kadar kolay olmayabilir.

Konu hazırlığı yapılırken varsa figürlerin konumuna, arka planda görülmesi istenen ve istenmeyen objelere, kullanılacak ışığın yönüne ve çeşidine çekim öncesinde karar verilmelidir.



**Fotoğraf 1.11: İç mekânda portre çekimi**

Yukarıda gördüğümüz örnekte olduğu gibi bazı iç mekân fotoğraflarında sadece ortamda var olan doğal ışık kullanılarak dramatik etkiler yaratılabilir. Bunun için düşük ISO ile uygun diyafram ve enstantane değerleri kullanılmalıdır. Bu kadar güçlü kontrast etki istenmiyorsa yüksek ISO değerleri ve flaş kullanılarak homojen ışık etkisi sağlanabilir.

### 1.3.7.2. Konunun Yerleştirilmesi

İç mekân fotoğraf çekiminde konunun yerleştirilmesi çoğu zaman dış mekânda çalışmaktan daha kolaydır. Kompozisyon oluştururken konunun öğeleri, deneme çekimlerle istenilen yere taşınabilir. Konu mekân içine yerleştirilirken ışığın kaynağı ve şiddeti mümkün olduğu kadar değiştirilerek konu üzerindeki etkisi kontrol edilebilir.

Amacına göre konunun yerleştirilmesi konusunda karar verecek kişi fotoğrafçıdır. Mekân içerisinde konunun nereye yerleştirildiği fotoğrafın etkisini arttırabilir de azaltabilir de. Bu, pratik bilgi birikimi ve deneyim ile süreç içerisinde kazanılır.

Aşağıda kız çocuğunun olduğu fotoğrafta, kontrast tonlar olmasa da konu ve figür, fotoğraf alanının sağ orta bölümüne yerleştirilerek fotoğraf ile verilmek istenen duygu güçlendirilmiştir. Aynı figür alanın orta yerinde olsaydı aynı şeyleri söylemek mümkün olamazdı.



**Fotoğraf 1.12: Dış ve iç mekânda konu yerleşimi**

Yukarıda iki yaşlı figürün olduğu fotoğrafta, doğal ışık ve fon olarak detaylardan arındırılmış yalın bir mekân parçası kullanılmıştır. Aynı fotoğraf, figürlerin yalnızlığını ve yaşlılığını vurgulayacak boş bir mekân parçasında çekilmeseydi ya da daha fazla ışıklandırılıyorsa aynı etki sağlanamazdı.

### **1.3.7.3. Konunun Aydınlatılması**

Fotoğrafi çekilecek konunun aydınlatılmasında gün ışığı ya da yapay ışık kullanılabilir. İç mekânda konu kapı ve pencerelerden gelen doğal ya da yapay ışıklarla aydınlatılır. İç mekânlarda çekilecek fotoğrafların ışık değerlerini fotoğrafçı manuel olarak belirlemelidir. Aksi durumda fotoğraf makinesinin otomatik olarak belirleyeceği fotoğraf, fotoğrafçının değil makinenin fotoğrafı olacaktır. Aynı konu farklı yönlerden gelen farklı ışık şiddetleriyle aydınlatılarak birbirinden farklı yüzlerce fotoğraf elde edilebilir. Önemli olan konuya uygun aydınlatmanın seçilmesidir. Doğru ışık seçimi deneme çekimlerden sonra elde edilebilir.

Fotoğrafi çekilen konuda yaratılmak istenen amaca göre flaş ışığı kullanılarak kontrastlık düşürülebilir ancak flaşın yakın olduğu objelerin gereğinden fazla aydınlanacağı, flaş ışığının uzak olduğu objelerin ise yeteri kadar aydınlanmayacağı unutulmamalıdır.



**Fotoğraf 1.13: İç mekânda konunun aydınlatılması**

Yukarıdaki örnek fotoğrafta olduğu gibi ışık, mekânı tek yönden ama yeterince aydınlatamıyorsa yüksek asa filmler seçilebilir. Ancak her konu için homojen ışık gerekli değildir. Bazen tek yönden gelen ve ortamı homojen olarak aydınlatmayan ışık, fotoğrafın etkisini ve anlatım gücünü artırır.

İç mekân çekimlerinde sert ışık ve gölgelerin oluşmasını engellemek için tül perdeler diffüzer, gölgeli alanların aydınlanması için ışığın geldiği yönün aksine konulan beyaz bir kumaş reflektör olarak kullanılabilir. Doğru ve başarılı aydınlatma izleyicinin ilgisini ve dikkatini konuya yönlendirir. İyi bir aydınlatma ile görüntüye derinlik etkisi kazandırılır.

Yapay ışık altında tungsten, doğal ışık altında daylight film kullanılması gerektiği unutulmamalıdır. Dijital makinelerde aynı işlevi white balance ayarı görmektedir. Ortam ışığının rengi ve türüne göre ayar yapılmadığında fotoğrafın bütününe istenilmeyen rengin hakim olacağı unutulmamalıdır.





**Fotoğraf 1.14: White balance ve ISO ayarı yapılmadığında**



**Fotoğraf 1.15: White balance ve ISO ayarı yapıldığında**



**Resim 1.16: Işığın gücünün doğru kullanımı**

Fotoğrafta olduğu gibi resim sanatında da kullanılan ışığın şiddeti, yönü ve türünün yaratılmak istenen etkiyi arttırdığı görülür.

#### **1.4. Çekim Araçlarının Ayarlanması**

- Çekim öncesinde yapılacak mekân incelemesinde konuyu en iyi yansıtacak lens seçimine karar verilmelidir.
- Fotoğraf makinesi konuyu en iyi yansıtacak konuma yerleştirilmelidir.
- Küçük mekânlarda geniş açılı objektif, büyük mekânlarda konuya istenildiği kadar yaklaşamayacaksa zoom ya da teleobjektif kullanılmalıdır.
- Işığın az olduğu durumlarda tripod ve flaş kolu kullanılabilir.
- Fotoğrafta yaratılmak istenen etkiye göre farklı filtreler bulundurulmalıdır.
- Mekânda bulunan ışık az, dışarıdan gelen ışık fazla ise aradaki kontrastlığı yumuşatabilmek için flaş kullanılabilir.
- İç mekân ışığı yeterli değilse yardımcı ışık kaynakları kullanılabilir.

#### **1.5. Çekim İçin Gerekli Araç Gereçlerin Çekim Ortamına Nakledilmesinde Dikkat Edilmesi Gereken Noktalar**

- Fotoğraf araç ve gereçleri çarpma ve sarsılmalardan korunmalıdır.
- Malzemeleri sıcak, soğuk ve nemden uzak tutmaya özen gösterilmelidir.
- Makine ve objektifler, tozlardan korunması için çantaları içinde taşınmalıdır.
- Kullanılan spotlar soğumadan bir yerden başka bir yere taşınmamalıdır.
- Objektiflerin her biri kendi kutularında taşınmalı ve saklanmalıdır.

## UYGULAMA FAALİYETİ

Aşağıdaki işlemleri tamamladığınızda çekim için ön hazırlık yapmayı öğrenmiş olacaksınız.

İşlem Basamakları	Öneriler
➤ Çekim yapılacak mekânın çekim öncesi şartlarını kontrol ediniz.	➤ Mutlaka siz kontrol ediniz.
➤ Düzenleme sonrası çekim şartlarına uygunluğunu kontrol ediniz.	➤ Mutlaka kendiniz kontrol ediniz.
➤ Işık, makine, fon ekipmanlarını belirleyerek koruma çanta ve kılıflarına yerleştirerek toplayınız.	➤ Yerleştirme düzenini, malzemelerin birbirlerini sıkıştırarak zarar vermemesine dikkat ederek yapınız.
➤ Yardımcı alet ve ekipmanların çantalarını ve elektrik uzatma kablolarını, yedek sigortaları hazırlayıp sayılarını not ediniz.	➤ Mümkünse yapılacak işleri, malzeme adlarını ve sayılarını yazarak not ediniz.
➤ Güvenli nakliyat araçları ve sigorta işlemleri ile stüdyo dışı iç mekâna taşıyınız.	➤ Taşınma sırasında çarpma ve kırılma olmaması için özen gösteriniz.
➤ Mekâna nakledilen çanta ve ekipmanların adetlerini ve durumlarını kontrol ediniz.	➤ Yapılacakları, yazdığınız not üzerinden kontrol ediniz.
➤ Ürünün/ konunun çekiminin yapılacağı en uygun yeri belirleyerek fon sistemini kurunuz	➤ Konuya uygun birden fazla alternatif fon sistemleri seçiniz.
➤ Işık sistemini aydınlatma düzenine göre yerleştiriniz.	
➤ Ürünü/ konuyu fon önüne veya üstüne yerleştirdikten sonra makine ve tripod düzenini çekim noktasına yerleştiriniz.	➤ Deneme çekimlerden sonra konuyu en iyi yansıtacak çekim noktasını belirleyiniz.

## ÖLÇME VE DEĞERLENDİRME

Aşağıdaki cümleleri dikkatlice okuyarak boş bırakılan yerlere doğru sözcüğü yazınız.

1. Küçük ve dar iç mekân çekimlerinde önerilen ..... objektif kullanılmasıdır.
2. ...., fotoğrafta gösterilmek istenen konudan daha fazla dikkat çekmemelidir.
3. Dijital fotoğraf makinelerinde, mekâna ait ışığın şiddetine göre ....., ışığın türüne göre ..... ayarları yapılmalıdır.
4. Ortalama ..... ile görmeye alışkın olduğumuz konular ..... çekim açıları ve çekim yükseklikleri fotoğrafta beklenmedik etkilere neden olabilir.
5. Konu hazırlığı yapılırken, ..... görülmesi istenen ve istenmeyen objelere çekim öncesinde karar verilmelidir.

Aşağıdaki cümlelerin başında boş bırakılan parantezlere, cümlelerde verilen bilgiler doğru ise D, yanlış ise Y yazınız.

6. ( ) Mekân içerisinde konunun nereye yerleştirildiği fotoğrafın etkisini arttırabilir de azaltabilir de. Bu, pratik bilgi birikimi ve deneyim ile süreç içerisinde kazanılır.
7. ( ) Fotoğrafi çekilen konuda yaratılmak istenen amaca göre flaş ışığı kullanılarak kontrastlık düşürülemez.
8. ( )Yapay ışık altında tungsten, doğal ışık altında daylight film kullanılması gereklidir.
9. ( ) Dijital makinelerde aynı işlevi white balance ayarı görmektedir.

## DEĞERLENDİRME

Cevaplarınızı cevap anahtarıyla karşılaştırınız. Yanlış cevap verdiğiniz ya da cevap verirken tereddüt ettiğiniz sorularla ilgili konuları faaliyete geri dönerek tekrarlayınız. Cevaplarınızın tümü doğru ise bir sonraki öğrenme faaliyetine geçiniz.

# ÖĞRENME FAALİYETİ-2

## AMAÇ

Bu faaliyette verilecek bilgiler doğrultusunda stüdyo dışı iç mekânda çekilmiş farklı çekim örneklerini inceleyerek doğru analiz edebileceksiniz.

## ARAŞTIRMA

- Ünlü sanatçıların iç mekân fotoğraflarını inceleyerek ışık değerlerinin hakkında tahminlerde bulununuz.

## 2. İÇ MEKÂNDA FOTOĞRAF ÇEKERKEN DİKKAT EDİLMESİ GEREKEN NOKTALAR

### 2.1. İç Mekân Çekiminde Objektif İçi Yansımalarda Dikkat Edilmesi Gereken Noktalar

#### 2.1.1. Parasoleyler

Parasoleyler objektifin uç kısmına takılarak kullanılır. Kullanım amaçlarından biri objektifi fiziksel dış etkilerden korumak diğeri ise ışık kaynağından gelen ışığın objektife girerek içeride yansımaları engellemektir. Kolayca takılıp çıkartılabilir. Maliyetleri fazla değildir.

Parasoleylerin formu, objektiflerin görüş açılarına göre değişir. Bir yandan istenmeyen ışıkları maksimum oranda engellerken diğeri yandan objektifin görüş açısı dışında kalmalıdır. Aksi takdirde kararırma etkisi oluşabilir. Örneğin, geniş açı objektiflerde geniş açıdan daha kısa tutulmalıdır.



Fotoğraf 2.1: Yaprak parasoley



Fotoğraf 2.2: Objektife takılı parasoley

## 2.1.2. Işık Kesiciler

Çeşitli malzemelerin kullanıldığı ışık kesiciler adından anlaşılacağı üzere ışığı kontrol etmek amacıyla üretilmiştir. Doğal ya da yapay ışık kaynaklarından gelen ışığı kesmek, yumuşatmak, yaymak, dağıtmak, rengini değiştirmek ya da yansıtmak için üretilir ve kullanılır.

Delikli kesiciler, reflektör kesiciler, tül kesiciler, ipek kesiciler olmak üzere çeşitleri vardır. Işık kaynağının önünde engel oluşturmak ve ışığı kontrol etmek amacıyla tripod üzerine monte edilerek kullanılır. Işık kesicinin formuna göre hem efekt elde edilir hem de ışık yumuşatılır, kontrastlık düşürülür.



Fotoğraf 2.3: Nokta kesiciler (dots) Fotoğraf 2.4: Reflektör (matreflector) kesiciler

## 2.2. Ters Işık Çekiminde Dikkat Edilmesi Gereken Noktalar

Işık, makinenin karşısında konunun arkasında yer almalıdır. Işık, bilinçli kullanıldığında fotoğrafta en değerli unsurdur. Grafikselsel bir çalışma yapılacaksa formlar siyah lekeler olarak ifade edilir. Aksi durumda hem konu doğru aydınlatılarak istenilen yerler istenildiği kadar ışıklandırılabilir hem de ters ışığın kontur çizgisi üzerindeki etkisi doğru ifade edilebilir.



Fotoğraf 2.5: Ters ışık fotoğrafı

Fotoğrafta her zaman yapılması istenen, ışığın makinenin arkasında kalarak konuyu aydınlatmasıdır. Ancak bu ışık türünde yapılması gereken adından da anlaşılacağı üzere ışığın ters konumda bulunmasıdır yani ışık, makinenin karşısında ancak konunun arkasında yer almalıdır.

Aşağıdaki fotoğraf, karanlık ortamda aydınlık olan alana karşı konumlanarak çekilmiştir. Görüntü üzerindeki formlar koyu siyah lekeler olarak ifade edilmek istendiği için pozlama değerleri ışıklı ortama göre alınmıştır.



**Fotoğraf 2.6: Ters ışık fotoğrafı**



**Fotoğraf 2.7: Ters ışık fotoğrafı**

Bazen ters ışığa rağmen formdan detay alınmak istenebilir. Bu durumda ışıklı alan ile karanlıkta kalan alanların ortalaması olan değerler esas alınmalıdır. Deneme çekimlerle istenilen sonuçlar elde edilebilir.

## 2.3. Farklı İç Mekân Çekim Örneklerinin İncelenmesi

### 2.3.1. Hatalı Çekim Örnekleri

Işığın fotoğraf için en gerekli öge olduğu bilinmektedir. Işık kadar önemli olan diğer konu çekilen fotoğrafın makinenin teknik olanaklarıyla değil fotoğrafçının bilgisi ve deneyimleriyle çekilmiş olmasıdır.

Aşağıda yer alan fotoğrafların hem ışık değerleri doğru kullanılmamış hem de kompozisyon kuralları hatalıdır. Objeler fotoğraflarında kadraj hatalı kullanılmış, arka plana özen gösterilmemiş, ışık değerleri hatalı kullanılmıştır.



Fotoğraf 2.8: Hatalı çekim örnekleri



Fotoğraf 2.9: Hatalı çekim örnekleri

Yukarıda yer alan fotoğrafların ışık değerleri doğru kullanılmadığı gibi konunun ne olduğu da belli değildir. Konu mekân ise gerektiği kadar gösterilmemiştir. Konu kitap okuyan kadın figür ise figür mekân içinde kaybolmuştur. Fotoğrafçının ne gösterdiği belli değildir. Her öge yüzey üzerinde neredeyse diğeri kadar alan kaplamıştır. Görüntü gereksiz detaylardan arındırılmamıştır.



### 2.3.2. Doğru Çekim Örnekleri



**Fotoğraf 2.10: Doğru çekim örnekleri**

Yukarıda yer alan fotoğraflar doğru çekim örnekleridir. Kitap okuyan kadın figürün kompozisyon içindeki konumu, çekim açısı ve fon doğru kullanılırken mekâna dair bilgi de verilmiştir. Objeye fotoğrafında ise çekim açısı, ışık, doğru kullanılmıştır. Hatalı fotoğraf örneklerindeki aksine fon arka plana müdahale edilmiştir. Her iki fotoğrafta da kadraj bilinçle seçilmiş, fotoğrafçı izleyenlere varlığını hissettirmiştir.

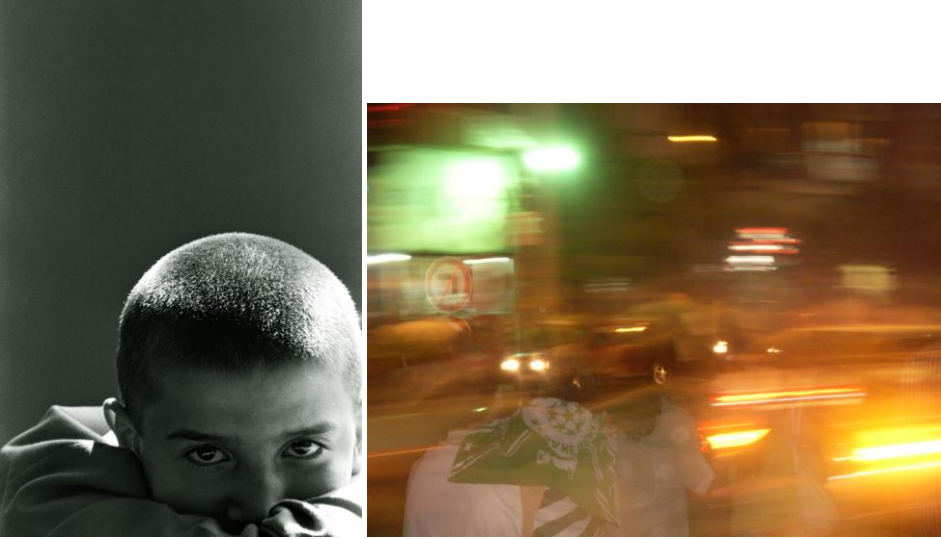


**Fotoğraf 2.11: Doğru çekim örnekleri**

Her iki fotoğrafta figürlerin konumu, arka plan seçimi, gereksiz detayların ayıklandığı görülür. Kedi figürlerinin olduğu fotoğrafta yer düzlemine ait çizginin eğimi, renkli fotoğrafta yer alan yansımalar üzerindeki obje (çay bardakları) görüntüleri ile fotoğrafçının bilinçle seçtiği detaylar fotoğraflara dinamik etki katan ilgi merkezleri olmuştur.

### 2.3.3. Farklı Işık Uygulamaları Örnekleri

Aşağıda görülen fotoğraflar farklı ışık uygulamaları için iyi birer örnektir. Dikey formda yer alan fotoğrafta üst sağ yandan gelen doğal ışık kullanılırken yanında yer alan yatay konumdaki fotoğrafta ışık konu üzerine karşıdan gelmektedir.



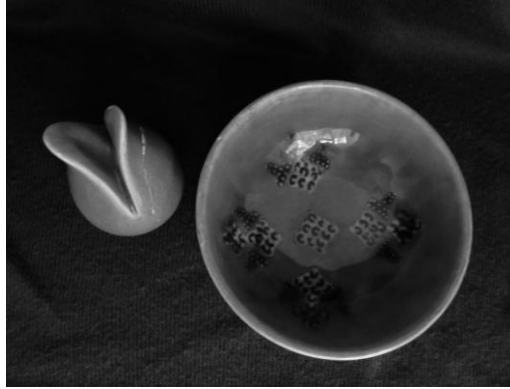
Fotoğraf 2.12: Farklı ışık örnekleri



Fotoğraf 2.13: Doğru çekim örnekleri

Yukarıda yer alan fotoğrafta yaygın homojen ışık kullanılmıştır. Görüldüğü gibi her ışık kaynağı ve yönü türünün konu üzerindeki etkisi farklıdır.

#### 2.3.4. Farklı Açı Uygulamaları Örnekleri



Fotoğraf 2.14: Farklı açı örneği



Fotoğraf 2.15: Farklı açı örneği



Fotoğraf 2.16: Farklı açı örneği



**Fotoğraf 2.17: Farklı açI örnekleri**



**Fotoğraf 2.18: Farklı açI örnekleri**

## UYGULAMA FAALİYETİ

Aşağıdaki işlemleri tamamladığınızda stüdyo dışı iç mekânda fotoğraf çekmeyi öğrenmiş olacaksınız.

İşlem Basamakları	Öneriler
<ul style="list-style-type: none"><li>➤ Çekilecek konuya/ürüne uygun görüş açısı ve perspektifi veren objektifi belirleyiniz ve makineye takınız.</li></ul>	<ul style="list-style-type: none"><li>➤ Uygulama sırasında işlem basamaklarını aynen uygulamaya özen gösteriniz.</li></ul>
<ul style="list-style-type: none"><li>➤ Konuya uygun görüş açısı ve perspektifi vizörden kontrol ederek konuya olan uzaklığa, açıya ve yüksekliğe tam olarak karar veriniz.</li></ul>	<ul style="list-style-type: none"><li>➤ İşlem basamaklarını her çekimde kendi kendinize otomatik olarak tekrarlayacak kadar deneme çekimler yapınız.</li></ul>
<ul style="list-style-type: none"><li>➤ Makinenin film/bellek kartı ve ISO ayarını kontrol ediniz.</li><li>➤ Makinenin menu, mode ve fonksiyon ayarlarını konunun gerektirdiği ayarlara getiriniz.</li><li>➤ Pozometrenin verdiği ışık değerine göre enstantane ve diyafram ayarlarını yapınız.</li><li>➤ Paraflaş ışık sisteminde makinenin enstantane değerini flaş senkron hızlarına ayarlayınız.</li></ul>	<ul style="list-style-type: none"><li>➤ Bellek kartı takılırken makinenizi kapatmayı unutmayınız. Film kullanılacaksa filmi taktıktan sonra gerekirse bir iki kare boş çekim yaparak film sarma kolunun hareketlerini izleyerek filmin takıldığından emin olunuz.</li><li>➤ Mode, fonksiyon, diyafram ve enstantane ayarlarını her fotoğraf çekiminde tekrarlayarak el ve göz koordinasyonunu sağlamaya çalışınız. Makinenizi hiçbir zaman otomatik modunda kullanmayınız.</li></ul>
<ul style="list-style-type: none"><li>➤ Paraflaş ışık sisteminde makine ile ışık sistemini senkron edecek sistemi bağlayınız (senkron kablosu, IR kumanda vb.).</li></ul>	<ul style="list-style-type: none"><li>➤ Sadece gerekli ve zorunlu durumlarda kontrast etkiyi dağıtmak üzere kullanacağınızı unutmayınız.</li></ul>
<ul style="list-style-type: none"><li>➤ Vizörden konuyu netleyerek kadrajı kontrol ederek deklanşöre basarak konunun fotoğrafını çekiniz.</li><li>➤ Farklı açı, yükseklik, odak uzaklığı ve ışık değerlerinde (artı/eksi pozlama) çekimi tekrarlayınız.</li></ul>	<ul style="list-style-type: none"><li>➤ Bir konu için yapılacak çekimi mutlaka birden fazla poz değerlerinde, farklı çekim açıları ve yüksekliklerinde tekrarlayınız.</li></ul>

## ÖLÇME VE DEĞERLENDİRME

Aşağıdaki cümlelerin başında boş bırakılan parantezlere, cümlelerde verilen bilgiler doğru ise D, yanlış ise Y yazınız.

1. ( ) Parasolelerin kullanım amaçlarından biri objektifi fiziksel dış etkilerden korumak diğeri ise ışık kaynağından gelen ışığın objektife girerek içeride yansımaları engellemektir.
2. ( ) Işık kesiciler, ışığı dağıtmak amacıyla üretilmiştir.
3. ( ) Işık, ters ışıkta makinenin arkasında konunun karşısında yer almalıdır.
4. ( ) Ters ışığa rağmen formdan detay alınmak istenirse ışıklı alan ile karanlıkta kalan alanların ortalaması olan değerler esas alınmalıdır.
5. ( ) İç mekân fotoğraf çekiminde amaç, fotoğrafın makinenin teknik olanaklarıyla değil fotoğrafçının bilgisi ve deneyimleriyle çekmiş olmasıdır.
6. ( ) Fotoğrafçı doğru ve bilinçle seçilmiş kadraj ile izleyenlere varlığını hissettirir.
7. ( ) Parasoleler objektifin uç kısmına takılarak kullanılır.

## DEĞERLENDİRME

Cevaplarınızı cevap anahtarıyla karşılaştırınız. Yanlış cevap verdiğiniz ya da cevap verirken tereddüt ettiğiniz sorularla ilgili konuları faaliyete geri dönerek tekrarlayınız. Cevaplarınızın tümü doğru ise bir sonraki öğrenme faaliyetine geçiniz.

# ÖĞRENME FAALİYETİ-3

## AMAÇ

Bu faaliyette verilecek bilgiler doğrultusunda çekim sonrasında yapılması gereken işlemleri hatasız uygulayabileceksiniz.

## ARAŞTIRMA

- Farklı ürün çekimleri için farklı stüdyo ortamlarında hangi hazırlıkların yapıldığını araştırınız.

## 3. ÇEKİM SONRASI İŞLEMLERDE DİKKAT EDİLMESİ GEREKEN NOKTALAR

### 3.1. Manuel Fotoğraf Makinelerinde

Fotoğraf çekiminin hazırlığı ve fotoğrafın çekimi kadar önemli bir diğer konu, çekim sonrasında yapılması gereken işlemlerdir. Fotoğraf çekimi bittikten sonra manuel fotoğraf makineleri ve dijital makinelerle yapılması gereken işlemler mantık olarak benzerlik gösterse de aslında birbirinden farklıdır.

#### 3.1.1. Filmin Çıkartılarak Baskıya Verilmesi

Fotoğraf çekimi bittikten sonra makine içerisindeki film, film sarma kolu yukarı çekilerek geri sarılmalıdır. Bu işlem yapılırken filmin makaradan kurtularak içeri kaçmamasına dikkat edilmelidir. Filmin son karesinin makaradan kurtulma sesi geldikten sonra kapak açılmalı ve film özenle fotoğraf makinesinin kasasından çıkarılmalıdır.

Roll film kullanıldığında filmin uç kısmındaki yapışkanlı bölümün ıslatılarak açılması için film rulosu üzerine yapıştırıldıktan sonra baskıya verilmelidir. Kontrast sonuçlar istenirse ona göre banyo yapılması istenmelidir.

#### 3.1.2. Baskı Sonrası Fotoğrafların Kontrolü

Fotoğrafların öncelikle kontak baskısı yaptırılmalıdır. Kontak baskı sonuçlarına göre orijinal baskı yapılmasına karar verilir. Gereken fotoğraflar için karanlık oda müdahalesi istenebilir.

## **3.2. Dijital Fotoğraf Makinelerinde**

Çekim sonrasında dijital ve manuel makinelerde yapılması gerekenler birbirinden farklıdır.

### **3.2.1. Bellek Kartındaki Görüntülerin Bilgisayara Aktarılması**

Her makinede ayrı bir bellek deposu vardır. Bu bellek kartlarının saklama gücü biriktirilmek istenen fotoğrafların sayısı ve çözünürlüğüne göre değişir. Fotoğrafları makineden bilgisayara aktarırken bağlantı kablosu ya da kart okuyucular kullanılabilir.

### **3.2.2. Görüntülerin Kontrol Edilmesi**

Bellekte bulunan görüntüler bilgisayar ortamına aktarıldığında önce teknik özellikleri kontrol edilir. Daha sonra kompozisyon ve ışık değerleri açısından incelenir. Gerekirse görüntü düzenleme programlarıyla müdahale edilir.

## **3.3. Stüdyonun Temizlenmesi**

Stüdyo kullanıldıktan sonra her malzeme kendisine ait olan ortama yerleştirilir. Fotoğraf makineleri, flaşlar, tripod, ışık kaynakları (soğuduktan sonra), ışık kesiciler özenle kendilerine ait uygun ortamlara kaldırılır. Baskı yapıldıktan sonra film sarma ve banyo tankları kullanım sonrasında yıkanıp kurutularak yerlerine kaldırılmalıdır. Aksi takdirde banyo solüsyonlarının tortuları bir sonraki çalışmayı olumsuz etkileyecektir.

Bir sonraki çalışmanın düzenli ve temiz bir ortamda yapılabilmesi için kullanılan her alanla birlikte stüdyonun yerleri de silinerek fotoğraf malzemeleri ve ekipmanları için en büyük tehlike olan tozlardan arındırılmalıdır. Bütün bu temizlik ve düzenleme çalışmaları yapılırken stüdyo havalandırılmalıdır.



## UYGULAMA FAALİYETİ

Aşağıdaki işlemleri tamamladığınızda çekim sonrasında yapmanız gereken işlemleri öğrenmiş olacaksınız.

İşlem Basamakları	Öneriler
<ul style="list-style-type: none"><li>➤ Konunun son pozunu çektikten sonra ışık düzenini kapatınız.</li><li>➤ Filmi/bellek kartını makineden çıkartınız (Bellek kartı makine kapatıldıktan sonra çıkartılmalıdır.).</li></ul>	<ul style="list-style-type: none"><li>➤ Filmi makineden çıkartırken içeri kaçmamasına dikkat ediniz.</li><li>➤ Bellek kartını makineden çıkarırken makineyi kapatmayı unutmayınız.</li></ul>
<ul style="list-style-type: none"><li>➤ Filmi banyo servisine bilgilendirici açıklama ile gönderiniz (film tipi, çekim ISO değeri, istenen banyo işlemi vb.).</li></ul>	<ul style="list-style-type: none"><li>➤ Çekim yaparken filmin ışık değerlerini zorladıysanız ya da kontrast fotoğraflar istiyorsanız mutlaka bildirmeniz gerekir.</li></ul>
<ul style="list-style-type: none"><li>➤ Bellek kartını bilgisayar ya da depolama aygıtlarına aktarınız.</li><li>➤ Görsellerin kontrolünü yapınız.</li></ul>	
<ul style="list-style-type: none"><li>➤ Çekim düzeneğini kaba temizliğini yaparak toparlayınız.</li></ul>	<ul style="list-style-type: none"><li>➤ Çekim bittikten sonra özellikle banyo tanklarını temizlemeden bırakmayınız.</li></ul>
<ul style="list-style-type: none"><li>➤ Güvenli nakliyat araçları ve sigorta işlemleri ile stüdyoya geri taşıyınız.</li><li>➤ Stüdyoya nakledilen çanta ve ekipmanların adetlerini ve durumlarını kontrol ediniz.</li><li>➤ Ekipmanı temizleyerek stüdyo düzenine getiriniz.</li></ul>	<ul style="list-style-type: none"><li>➤ Çekim sonrasında kullanılan tüm malzemeleri ait oldukları ortamlara kaldırmayı unutmayınız.</li></ul>

## ÖLÇME VE DEĞERLENDİRME

Aşağıdaki cümleleri dikkatlice okuyarak boş bırakılan yerlere doğru sözcüğü yazınız.

1. Fotoğraf çekimi bittikten sonra manuel fotoğraf makineleri ve dijital makinelerle yapılması gereken işlemler .....
2. Film sarma kolu ..... geri sarılmalıdır.
3. .... kullanıldığında filmin uç kısmındaki yapışkanlı bölümün ısıtılarak açılmaması için film rulosu üzerine yapıştırıldıktan sonra baskıya verilmelidir.
4. Fotoğrafların ..... sonuçlarına göre orijinal baskı yapılmasına karar verilmelidir.
5. Fotoğrafları makineden bilgisayara aktarırken .....  
.....ya da ..... kullanılabilir.
6. Bellekte bulunan görüntüler bilgisayar ortamına aktarıldıktan sonra kompozisyon ve ışık değerleri açısından incelenir.
7. Baskı yapıldıktan sonra .....ve .....  
..... kullanım sonrasında yıkanmazsa banyo solüsyonlarının tortuları bir sonraki çalışmayı olumsuz etkileyecektir.
8. Stüdyonun yerleri de silinerek fotoğraf malzemeleri ve ekipmanları için en büyük tehlike olan..... arındırılmalıdır.
9. Bütün bu temizlik ve düzenleme çalışmaları yapılırken stüdyonun .....sağlanmalıdır.

## DEĞERLENDİRME

Cevaplarınızı cevap anahtarıyla karşılaştırınız. Yanlış cevap verdiğiniz ya da cevap verirken tereddüt ettiğiniz sorularla ilgili konuları faaliyete geri dönerek tekrarlayınız. Cevaplarınızın tümü doğru ise “Modül Değerlendirme”ye geçiniz.

# MODÜL DEĞERLENDİRME

Bu modül kapsamında aşağıda listelenen davranışlardan kazandığınız beceriler için **Evet**, kazanamadığınız beceriler için **Hayır** kutucuğuna (X) işareti koyarak kendinizi değerlendiriniz.

Stüdyo dışı iç mekânda farklı objelerle kompozisyon oluşturarak fotoğraf çekiniz. Yaptığınız çekimi aşağıdaki değerlendirme ölçeğine göre değerlendiriniz.

Değerlendirme Ölçütleri	Evet	Hayır
1. Fotoğrafını çekeceğiniz objeleri seçtiniz mi?		
2. Objelerle kompozisyon oluşturduunuz mu?		
3. Objeler için uygun fonu oluşturduunuz mu?		
4. Objeleri farklı yönlerden gelen yapay ışıkla aydınlattınız mı?		
5. Makinenizin ISO ayarını yapay ışığın türüne göre ayarladınız mı?		
6. Makinenizin white balance ayarını ışığın türüne göre yaptınız mı?		
7. Ortam ışığının şiddetine göre diyafram ve enstantane ayarını yaptınız mı?		
8. Objelerin farklı açılardan fotoğraflarını çektiniz mi?		
9. Çektiğiniz fotoğrafları bilgisayar ortamına taşıdınız mı?		
10. Bilgisayar ortamına taşıdığınız fotoğrafları kompozisyon, ışık değerleri ve teknik olarak incelediniz mi?		

## DEĞERLENDİRME

Değerlendirme sonunda “Hayır” şeklindeki cevaplarınızı bir daha gözden geçiriniz. Kendinizi yeterli görmüyorsanız öğrenme faaliyetini tekrar ediniz. Bütün cevaplarınız “Evet” ise bir sonraki modüle geçmek için öğretmeninize başvurunuz.

# CEVAP ANAHTARLARI

## ÖĞRENME FAALİYETİ-1'İN CEVAP ANAHTARI

1	Geniş açı
2	Fon
3	ISO / white balance
4	İnsan boyu / alışılmadık
5	Fonda
6	Doğru
7	Yanlış
8	Doğru
9	Doğru

## ÖĞRENME FAALİYETİ-2'NİN CEVAP ANAHTARI

1	Doğru
2	Yanlış
3	Yanlış
4	Doğru
5	Doğru
6	Doğru
7	Doğru

## ÖĞRENME FAALİYETİ-3'ÜN CEVAP ANAHTARI

1	Farklıdır
2	Yukarı Çekilerek
3	Roll Film
4	Kontak Baskı
5	Bağlantı Kablosu / Kart Okuyucular
6	Kompozisyon / Işık Değerleri
7	Film Sarma ve Banyo Tankları
8	Tozlardan
9	Havalandırılması

## KAYNAKÇA

- AKBAŞ Faruk, Emre İKİZLER, **Fotoğraf Teknik Okumaları**, OM Yayıncılık, İstanbul, 2003.
- DEMİREL İbrahim, **Fotoğraf**, G.Ü Basın Yayın Yüksekokulu Matbaası, Ankara, 1992.
- DUYGUN M. Ufuk, **Temel Fotoğraf Semineri Ders Notları**, İfsak, Çatı Grafik Ltd. Şti, Yayın, İstanbul, 2010.