

T.C.  
MİLLÎ EĞİTİM BAKANLIĞI

# ÇOCUK GELİŞİMİ VE EĞİTİMİ

## ÖZEL EĞİTİM KURUMLARINDA FİZİKSEL ÖZELLİKLER VE PERSONEL

**Ankara, 2014**

- Bu modül, mesleki ve teknik eğitim okul/kurumlarında uygulanan Çerçeve Öğretim Programlarında yer alan yeterlikleri kazandırmaya yönelik olarak öğrencilere rehberlik etmek amacıyla hazırlanmış bireysel öğrenme materyalidir.
- Millî Eğitim Bakanlığınca ücretsiz olarak verilmiştir.
- PARA İLE SATILMAZ.



# İÇİNDEKİLER

AÇIKLAMALAR .....	iii
GİRİŞ .....	<b>Hata! Yer işareti tanımlanmamış.</b>
ÖĞRENME FAALİYETİ-1 .....	3
1.ÖZEL EĞİTİM KURUMLARINDA FİZİKSEL KOŞULLAR .....	3
1.1.Bina Genel Özellikleri .....	3
1.2. Binanın Yeri.....	5
1.3. Binanın Yapı Özelliği .....	5
1.4. Binanın Bölümleri ve Özellikleri .....	7
1.4.1. Tüm Özel Eğitim Kurumlarında Bulunan Bina Bölümlerinin Özellikleri.....	7
1.4.2. Engel Türlerine Göre Hizmet Verecek Merkezlerdeki Bina Bölümleri ve Özellikleri .....	9
1.4.3. Rehabilitasyon ve Eğitim Hizmeti Veren Merkezlerde Bina Bölümleri ve Özellikleri .....	11
1.5. Bahçe.....	12
1.6. Donanım Özellikleri ve Düzenlenmesi: .....	13
1.6.1.Bina bölümlerinin Donanım Özellikleri .....	13
1.6.2. Engel Türlerine Göre Hizmet Verecek Merkezlerdeki Donanım Özellikleri .....	17
1.6.3. Tam Gün Rehabilitasyon ve Eğitim Hizmeti Veren Merkezlerdeki Donanım Özellikleri .....	21
1.6.4. Yatılı Hizmet Verilen Merkezlerdeki Donanım Özellikleri .....	22
UYGULAMA FAALİYET .....	25
ÖLÇME VE DEĞERLENDİRME .....	27
ÖĞRENME FAALİYETİ-2 .....	29
2. ÖZEL EĞİTİM KURUMLARINDA PERSONEL .....	29
2.1. Rehabilitasyon Eğitim Merkezlerinde Çalışan Personel .....	29
2.1.1. Her Merkezde Bulunması Gereken Personel.....	29
2.1.2. Tam Gün Hizmet Verilen Rehabilitasyon Eğitim Merkezlerinde Çalışan Personel .....	32
2.1.3. Yatılı Hizmet Verilen Rehabilitasyon Eğitim Merkezlerinde Çalışması Gereken Personel .....	33
2.2. Bedensel Engellilere Hizmet Verilen Rehabilitasyon Eğitim Merkezlerinde Çalışan Personel.....	36
2.2.1. Fizyoterapist .....	36
2.2.2. Çocuk Gelişimi ve Eğitimsi .....	37
2.2.3. Özel Eğitim Öğretmeni.....	38
2.3. Zihinsel Engellilere Hizmet Verilen Rehabilitasyon Eğitim Merkezlerinde Çalışan Personel.....	39
2.3.1. Çocuk Gelişimi ve Eğitimsi .....	39
2.3.2. Zihinsel Engelliler Öğretmeni .....	40

2.3.3. Sınıf Öğretmeni .....	41
2.4. İşitme ve Konuşma Engellilere Hizmet Verilen Rehabilitasyon Eğitim Merkezlerinde Çalışan Personel.....	43
2.4.1. Odyolog .....	43
2.4.2. Çocuk Gelişimi ve Eğitimsi.....	43
2.4.3. İşitme Engelliler Öğretmeni .....	43
2.4.4. Özel Eğitim Öğretmeni.....	45
2.5. Görme Engellilere Hizmet Verilen Rehabilitasyon Eğitim Merkezlerinde Çalışan Personel.....	45
2.5.1. Görme Engelliler Öğretmeni .....	45
2.5.2. Çocuk Gelişimi ve Eğitimsi.....	46
2.5.3. Rehber Öğretmen.....	46
2.6. Otistik Bireylere Hizmet Verilen Rehabilitasyon Eğitim Merkezlerinde Çalışan Personel.....	47
2.6.1. Çocuk Gelişimi ve Eğitimsi.....	47
2.6.2. Özel Eğitim Öğretmeni.....	47
2.6.3. Psikolog .....	47
2.7. Dikkat Eksikliği, Hiperaktivite Bozukluğu, Yaygın Gelişimsel Bozukluk, Özgül Öğrenme Güçlüğü, Okul Uyum Problemleri Olan Bireylere Hizmet Verilen Rehabilitasyon Eğitim Merkezlerinde Çalışan Personel.....	48
2.7.1. Özel Eğitim Öğretmeni.....	49
2.7.2. Zihinsel Engelliler Öğretmeni .....	49
2.7.3. Çocuk Gelişimi ve Eğitimsi.....	49
2.7.4. Sınıf Öğretmeni .....	49
2.7.5. Psikolog .....	49
2.8. Üstün Zekalı ve Üstün Yetenekli Çocuklara Hizmet Verilen Rehabilitasyon Eğitim Merkezlerinde Çalışan Personel.....	50
2.8.1. Müdür .....	50
2.8.2. Müdür Yardımcıları.....	50
2.8.3. Birim Başkanları.....	50
UYGULAMA FAALİYETİ .....	54
MODÜL DEĞERLENDİRME .....	60
CEVAP ANAHTARLARI .....	62
KAYNAKÇA .....	64

# AÇIKLAMALAR

<b>ALAN</b>	<b>Çocuk Gelişimi ve Eğitimi</b>
<b>DAL/MESLEK</b>	<b>Özel Eğitimde Öğretmen Yardımcısı</b>
<b>MODÜLÜN ADI</b>	<b>Özel Eğitim Kurumlarında Fiziksel Özellikler ve Personel</b>
<b>MODÜLÜN TANIMI</b>	Özel eğitim kurumlarının fiziksel özelliklerini ve özel eğitim kurumlarında çalışan personelin özelliklerini tanımayı içeren öğrenme materyalidir.
<b>SÜRE</b>	40/24
<b>ÖN KOŞUL</b>	Bu modülün ön koşulu yoktur.
<b>YETERLİK</b>	Özel eğitim kurumlarının fiziksel özelliklerini ve personeli tanımak
<b>MODÜLÜN AMACI</b>	<b>Genel Amaç:</b> Uygun ortam sağlandığında özel eğitim kurumlarının fiziksel özelliklerini tanıyabileceksiniz. <b>Amaçlar:</b> <b>1.</b> Uygun ortam sağlandığında özel eğitim kurumunun fiziksel özelliklerini tanıyabileceksiniz. <b>2.</b> Uygun ortam sağlandığında özel eğitim kurumlarında çalışan personelin özelliklerini tanıyabileceksiniz.
<b>EĞİTİM ÖĞRETİM ORTAMLARI VE DONANIMLARI</b>	<b>Ortam:</b> Sınıf, özel eğitim kurumları, rehabilitasyon merkezleri, rehberlik araştırma merkezleri, atölye <b>Donanım:</b> Kaynak kitaplar, bilgisayar, projeksiyon, fotoğraflar, afiş, broşür, dergiler, uyarıcı pano, , fotoğraflar, CD, VCD, DVD, bilgisayar donanımları, televizyon, projeksiyon
<b>ÖLÇME VE DEĞERLENDİRME</b>	Modül içinde yer alan her öğrenme faaliyetinden sonra verilen ölçme araçları ile kendinizi değerlendireceksiniz. Modül sonunda ise, kazandığınız bilgi ve becerileri belirlemek amacıyla performans görevi ve bilgi testi verilecektir. Performans görevi ve bilgi testi ile kazandığınız bilgi ve becerilerinizi değerlendirebileceksiniz.



# GİRİŞ

## Sevgili Öğrenci,

Normal okullar engelli bireylerin eğitimleri için uygun ortamı ve personeli içermeyebilir. Engel grubuna uygun fiziki ortam ve özel eğitim personeli ile engelli bireylere de iyi bir eğitim verilir. Eşit fırsatlar için mekânsal düzenlemeler ve personel çok önemlidir. Özel eğitim kurumlarında iyi düzenlenen fiziki ortamlarla bu alanda eğitim görmüş uzman personel kadrosuyla verilen eğitimin kalitesi en yükseğe çıkarılır.

Yeterlilikleri oluşturulmuş uygun fiziksel özelliklerle hazırlanmış özel eğitim kurumları, iyi bir eğitim programı uygulayan uzman personel ile eğitime muhtaç çocukların ihtiyaçlarına cevap verebilir. Normal çocuk ve bireyler gibi özel eğitime muhtaç çocuk ve bireyler de eğitim haklarını elde etmiş olurlar.

Bu modülde özel eğitim kurumunun fiziksel özelliklerini ve özel eğitim kurumlarında çalışan personelin özelliklerini tanıyabilmek için yeni bilgi ve beceriler kazanacaksınız.





# ÖĞRENME FAALİYETİ-1

## AMAÇ

Bu öğrenme faaliyetinde kazandırılacak bilgi ve beceriler doğrultusunda uygun ortam sağlandığında özel eğitim kurumunun fiziksel özelliklerini tanıyabileceksiniz.

## ARAŞTIRMA

- Çevrenizde bulunan özel eğitim kurumları ve her türlü kaynaktan özel eğitim kurumunun fiziksel özelliklerini (binanın özellikleri, binanın yeri, yapı özelliği, binanın bölümleri ve özellikleri, bahçe, donanım özellikleri ve düzenlenmesi) gözlemleyerek araştırınız ve bu özelliklere neler ekleyebileceğinizi düşününüz.
- Eklemeyi düşündüğünüz özellikler konusunda ilgili kurumlarla nasıl iletişime geçeceğinizi ve kurumun özelliklerinin çocukların tüm gelişimlerini destekleyip desteklemediğini tartışınız.
- Gözlemlerinizi fotoğraflarla ve kamera çekimleri ile destekleyerek bilgisayar ortamında sunum oluşturacak şekilde bir rapor hâline getiriniz.

## 1.ÖZEL EĞİTİM KURUMLARINDA FİZİKSEL KOŞULLAR

### 1.1.Bina Genel Özellikleri

Özel eğitim gerektiren ve normal çocuklarda fiziksel çevrenin yanında çocukların kendilerini güvende hissedeceği duygusal bir çevreye de ihtiyacı vardır.

Özel eğitim kurumlarında iyi düzenlenmiş fiziksel ortam, verilen eğitimin kalitesini artıran en önemli etkidir. Özel eğitimde fiziki düzenlemede ilk akla gelen engelli bireye veya çocuğa göreliktir.

Bireyin toplumsal faaliyetlerini yerine getirmede engel oluşturmeyen özrü, erişebilirlik, kısıtlı mekânlar nedeniyle engel hâline gelmektedir. Eşit fırsatlar için mekânsal düzenlemeler önemli yer tutar.

Tüm engellilerin mekânı fiziksel olarak kullanmaları için mekânda aşağıdaki yeterlikler olmalıdır.

- Yeterli genişlik
- Yeterli hareket alanı
- Yeterli yükseklik
- Yüzeylerin özellikleri
- Yönlendirme ve uyarma için gerekli düzenlemeler
- Estetik değerler (yaşamsal moral için)

Özel eğitim kurumlarında verilen eğitimin niteliğini etkileyen en önemli noktalardan biri, çevre koşullarının düzenidir. İyi düzenlenmiş fiziksel ortam ve donanım, engelli bireyler ve öğretmen açısından verilen eğitimin kalitesini artırmaktadır.

Özel eğitim kurumlarında sağlık ve güvenlik önlemlerinin alınmış olması, çocuğun gelişimi ve özel eğitim özelliklerine göre hazırlanmış eğitim programlarının uygulanabilmesi açısından da büyük önem taşır. Oysa özel eğitim ilkelerinden biri olan, özel eğitim gerektiren bireyler sosyal çevrelerinden mümkün olduğunca ayrı olmamalı ilkesi, bu çocukların sosyal yaşama katılımları ve temel haklar açısından ayrı bir bina da ayrı bir okulda eğitimlerinin sakıncaları belirtilmelidir. Bu çocuklar ayrı bir binada diğer insanlardan özellikle yaşatlarından ve yaşantılardan izole olarak eğitilmektedir.

Özel eğitim kurumları binasının plan ve projelerinin çiziminde, yapımında engellinin ve eğitimlerinin özellikleri göz önünde bulundurularak düzenlenmelidir. Engellinin serbestçe hareket edebileceği ve bağımsız yaşayabileceği olanaklar sunmalıdır.



**Resim 1.1: Özel eğitim kurumu mimari planı**

## 1.2. Binanın Yeri

Binanın yeri özel eğitim kurumlarının fiziksel özelliklerinde önemli yer tutan bir özelliktir.

- Özel eğitim kurumları çocukların kolayca ulaşabileceği bir yerde olmalıdır.
- Binanın zemininde kayma, sel ve nem olmamalıdır.
- Binanın yakınında tehlikeli olabilecek çukurlar, uçurumlar olmamalıdır.
- Binanın yeri trafikten uzakta olmalıdır ve gerekli trafik önlemleri alınmış olmalıdır.
- Binanın çevresi, açık manzarası güzel ve ferah olmalıdır.
- Havalandırması kolay olmalıdır.
- Binanın bulunduğu yerde fabrika, radyasyon serpintisi, kötü koku, hava gazı gibi zararlı gaz ve duman çıkaran ve çevredeki havayı bozan tesisler bulunmamalıdır.
- Binanın çevresinde dere yatakları, kanallar ve kuyular olmamalıdır.
- Çevresinde sazlık, bataklık, mezarlıklar bulunmamalıdır.
- Binanın yeri mümkünse park ve bahçeye, ormanlık ve doğal alanlara yakın bir yerde olmalıdır.
- Binanın yeri açık, geniş, oyun alanlarının ve kapalı oyun alanlarının düzenlenebileceği büyüklükte olmalıdır.
- Geniş bir bahçeye sahip olmalı ve bahçenin mümkünse binanın arkasında olmasına dikkat edilmelidir.
- Tek katlı, merdiveni olmayan binalar tercih edilmelidir.
- Eğitim odaları güney tarafta olmalı, güneş ısısından ve ışığandan mümkün olduğunca faydalanılmalıdır.
- Binanın bölümleri arasında ilişkisini sağlamak amacıyla fonksiyon şeması olmalıdır.

## 1.3. Binanın Yapı Özelliği

Özel eğitim kurumlarında iklim ve çevresel şartlara göre binanın yapı özelliği oluşturulur. Tüm çocuklar iklim şartlarından çabuk etkilenirler. Binanın yapı özelliği bölgesel farklılıklara uygun, iklim şartlarına dayanıklı ve sağlam olmalıdır. Binanın çevresi bireyin engel türü dikkate alınarak duvar veya parmaklıkla örülü olması güvenlik açısından tercih edilmelidir.

Çocukların düşmemesi, herhangi bir tehlike durumuna neden olmaması, çocukların inip çıkarken çok fazla zorlanmamaları için bina tek katlı olmalıdır. Bina içinde su ve kanalizasyon tesisatının sağlık koşullarına uygun olmasına dikkat edilmelidir. Binada ısıtma ve havalandırma tesisatı bulunmalıdır.

Tüm mekânlarda yapı özelliklerinde en önemli etken soğuk havadır. Tüm bölgelerimizde özellikle sert iklim bölgelerinde önemli bir sorundur.

Bina yalıtımı kullanılan enerjiyi en iyi şekilde tutacak ve ısı kaybını önleyecek şekilde olmalıdır. Duvarlar yalıtımlı, pencereler çift cam olmalıdır.

Öğretilebilir Zihinsel engellilere hizmet verilen kurum ve merkezlerde pencerelerde emniyetli yetişkinlerin açabileceği ikinci pencereler olmalıdır. Camlar, iklimi soğuk olan yerlerde büyük olmamalıdır. Çatı ve zeminde yalıtım olmalıdır. Bina bölgenin iklim koşullarına uygun olarak yapılmalıdır. Duvar, pencere, kapı, tavan, çatı yapıları sağlık ve güvenlik koşullarına uygun özellikler taşımalıdır.

İşitme ve konuşma engelli ve otistik çocuklara hizmet verilen merkezlerde ses ve gürültü dalgalarının binaya yansımaması için yol ile bina arasına ses kesici engeller (bariyer, duvar, çalı, çit) yapılmalıdır.

Camlar kalın ve çift cam olursa ısı ile ses yalıtımı da yapılmış olur. Oyun salonu doğal aydınlatmadan yararlanacak şekilde olmalıdır. Yapay aydınlatmalar çocukların ulaşamayacağı yükseklikte ve sabit olmalıdır. Binanın duvarları kolay temizlenebilen boyalarla boyanmalıdır.

Görme ve ortopedik engelliler için duvarlarda tutma yerleri, merdiven korunakları olmalıdır. Kâğıt kaplama yapılmamalıdır. İşitme engelliler içinse ses yalıtımlı duvarlar olmalıdır. Zemin kolay temizlenebilen ısı yalıtımlı (marley vb.) olmalıdır. İşitme engellilerde ise ses yalıtımını sağlayan yumuşak malzeme kullanılmalıdır.

Merdiven sorunu olmamalıdır. Bina tek katlı olmalıdır. Binanın tavan yüksekliği 3,5 metre olmalıdır. Tavanın çok yüksek olması ısınma, aydınlatma ve akustik ses düzeni yönünden uygun olmamaktadır. Binanın tavanı açık renk ile boyanmalıdır. Duvarlarda kullanım amacına göre yumuşak ve dinlendirici pastel renkler tercih edilmelidir. Hatta yerine göre canlı, parlak renkler kullanılmalıdır.

Tüm özel eğitim kurumlarında bina bölümlerinin bütün kapıları; yangın, deprem, sel gibi doğal afetlerde, tahliyenin kolay olması için dışarıya açılacak şekilde yapılmalıdır. İçeriye açılmalarda ise izdiham sırasında kapı önünde ezilmeler olabilir.

Çocukların kendilerini güvende hissedebileceği yani duygusal güven verecek bir eğitim ortamında bulunmaları fiziksel alana olan olumlu duygularını okul, öğretmen ve arkadaşlarına yansıtılabilmelerini sağlamaktadır. Bu nedenle Fiziksel alan öyle ayarlanmalıdır ki; çocuk için çevre çekici, renkli olmalı ve etkinliği yapma isteğini engellememelidir. Örneğin bir çocuk için, her zaman ilgi ile izlediği bir çizgi film kahramanının resmini gittiği sınıfta görmesi, sınıfta rahatlatıcı renklerin kullanılması, doğal ortamlara ait resimlerin pencerelerde, zeminlerde yer alması okula olan uyumunu pozitif yönde destekleyebilir. Çocukların aralarında pozitif ilişkiler kurmalarını ve materyallerin de aktif bir şekilde kullanılmasını sağlayabilir. Eğitim ortamı çocukların bireysel ihtiyaçlarını ve beklentilerini

karşılarca çocukların kendilerini orada daha iyi hissetmelerini ve mutlu olmalarını sağlayacaktır.

## 1.4. Binanın Bölümleri ve Özellikleri

Binanın bölümleri arasındaki bağlantılar kısa, aydınlık, geniş olmalıdır. Binanın bölümleri ve özellikleri aşağıda sıralanmıştır.

### 1.4.1. Tüm Özel Eğitim Kurumlarında Bulunan Bina Bölümlerinin Özellikleri

**Giriş:** Okula giriş, çevreyi okuldan ayıran duvar ve çit gibi örülü bir bahçeden girilmesi her zaman uygun bir özelliktir. Ön girişte çocukların binaya geliş ve gidişleri için saçaklı ve korumalı bir kapı bulunmalıdır. Böyle bir kapı gelenlerin ve gidenlerin yağmurlu ve karlı havalarda korunmalarını sağlar. Okul binasının ilk bölümüdür. Girişte ortopedik engellilerin rahat kullanabileceği merdiven yerine eğimli yol girişi ve duvarlarında tutma destek kolları bulunmalıdır. Giriş kapısının emniyeti sağlam olmalı, güvenlik görevlileri ile yabancı kişilerin içeri girmeleri engellenmeli ve çocukların kontrolsüz dışarı çıkmaları önlenmelidir. Binanın girişi ise hoş görünür bir şekilde düzenlenmelidir.

Grup oyun odası doğrudan iç girişe açık olmalıdır. Binanın girişinde vestiyerlerin konup velilerin giriş ve çıkışlarını rahatça yapabilecekleri genişlikte olmalıdır. Bu giriş, sınıflara açılacak bir şekilde olmalıdır.



Resim 1.2: Dış giriş



Resim 1.3: İç giriş

**Müdür odası:** Okul ve öğrencilerin kayıtlarının ve görüşmelerin yapıldığı yerdir. Gelen konukları karşılayacak şekilde olmalıdır. Binanın diğer bölümlerinin kontrolünü sağlayabilecek ve her bölüme kolay bağlantısı olan bir yerde olması gerekir. Girişe yakın yerde olmalıdır. Gerekirse velilerle burada görüşmeler yapılabilir.



**Resim 1.4: Müdür odası**

**Büro:** Öğrencilerin dosyalarının, okula ait evrakların bulunduğu yerdir. Okulun memurlarının çalışma ortamıdır. Kayıt, kabul ve resmî işlemlerin yapıldığı, evrakların bulunduğu yerdir. Mali işler de burada yapılır. Büro, gelenlerle rahatça ilgilenmeye olanak sağlayacak büyüklükte olmalıdır. Yatılı özel eğitim kurumlarında büroda ambar memurları, muhasebeci gibi diğer elemanlar da çalışır.

**Personel odası:** Okulda çalışanların eğitim dışında rahatça çalışma ve dinlenmelerini sağlayan ortamlar personel odalarıdır. Personel odaları gerekli durumlarda personel toplantılarının rahatça yapılabileceği genişlikte olmalıdır. Genişliği personel kapasitesini karşılayacak şekilde olmalıdır.



**Resim 1.5: Personel odası**

**Bekleme odası:** Velilerin çocuklarını bekledikleri yerlerdir. Velilerin rahat edebilecekleri şekilde ve hoş görünlü olmalıdır. Bekleme odasının mobilyaları, renkleri yerleşim biçimi ile veliye güven vermeli ve çocuğunun emin ellerde olduğunu hissettirmelidir. Bireysel eğitim ve grup eğitimi alan çocukların ebeveynlerinin rahatça bekleyebilecekleri yerlerdir.

Bunların dışında tüm gün eğitim yapan okullarda da çocukların geliş ve gidişlerinde ebeveynlerinin çocuklarını bekledikleri yerlerdir. Engelli birey aile desteği ile okula geliş gidiş yaptığından bekleme odaları önemli bir yer teşkil eder. Veliler, özellikle saatli eğitim alan özel eğitim kurumlarına geldiklerinde burada çocuklarını bekleyebilirler.

**Grup eğitim odası :** Özel eğitimde grup eğitimi yapılan yerdir. Grup eğitiminin ihtiyacını karşılayacak büyüklükte olmalıdır. Grup eğitimi olan serbest zaman etkinlikleri, Türkçe dil etkinlikleri, müzik, oyun, drama ve okuma yazmaya hazırlık çalışmalarının yapıldığı yerdir.

Grup eğitimi odasında her çocuğa ne az 1,5 metre kare yer olmalıdır. Grup eğitiminde sınıf mevcudu olarak en fazla 10 çocukla eğitim yapılabilir. Birden fazla engeli olanlar için sınıf mevcudu 4'ten fazla olmamalıdır. Grup eğitim odası kışın bahçe imkânı sağlayacak şekilde geniş olmalıdır. Grup eğitim odaların tuvalet ve lavabolara yakın yerde olmaları tercih edilir.

**Gözlem odası:** Grup odalarının yanında olmalıdır. Çocukların ve grup eğitim odalarını görebilecek şekilde yapılan küçük odalardır. Gözlem odalarının içinden grup eğitim odası rahatça görülebilmelidir. Fakat grup eğitim odalarından gözlem odaları görülmemelidir.

Özel eğitimde engelli çocuğu, bireyi gelişimini gözlemek amaçlı kullanılır. Gözlem odaları, okulda çalışan personelin çocukların gelişimlerini izleyebilmeleri için hazırlanmış olsa da zaman zaman veliler de çocuklarının eğitimlerini gözleyebilirler. Fakat bu gözleme her gün ve gün boyu sürmez. Bu uygulama, velilere belirli aralıklarla çocuklarının gelişimleri ile bilgi vermek amaçlı yapılır.

**Bireysel eğitim odası:** Özel eğitimde bireysel eğitimin yapıldığı yerdir. Burada bir öğretmen ve bir engelli birey bulunur.

**Tuvalet ve lavabolar :** Tuvalet ve lavabolar, engellilere uygun boy ve genişlikte olmalıdır. Grup eğitim odasına yakın olması uygundur. Hijyenik ve kolay temizlenebilir malzemelerden yapılmalıdır. Tuvalet ve lavaboların zemininde su birikintisi oluşmamalıdır. Eğitimcilerin ve çocukların tuvaletleri mutlaka ayrı ayrı olmalıdır. Yatılı özel eğitim okullarında banyo veya duş kabinleri bulunur. Yatılı öğrencilerin vücut temizliklerini yapabilecekleri genişte olmalıdır.

## **1.4.2. Engel Türlerine Göre Hizmet Verecek Merkezlerdeki Bina Bölümleri ve Özellikleri**

### **1.4.2.1. Bedensel - Zihinsel ve Görme Engelliler İçin**

#### **➤ Fiziksel rehabilitasyon salonu:**

Bedensel ve zihinsel engellilere hizmet verebilecek genişlikteki salonlardır. Fiziksel rehabilitasyon salonlarında bedensel engellilerinde kullanabileceği araç gereçlerde bulunmalıdır. Grup odasından daha geniş aydınlık ve ferah olmalıdır. Birkaç engelli çocuğun aynı anda araçları kullanarak rehabilitasyon almalarına olanak sağlamalıdır. Salon olması gerekli araç ve gereçleri rahatça kullanma imkânı vermektedir. Fiziksel rehabilitasyon



salonlarında fizyoterapistler görev yaparlar. Fiziksel engelliler için hazırlanan salondur. Fiziksel gelişim ve öz bakım becerilerinin gelişmesi için kullanılan salondur.

Zihinsel engellilerin öz bakım becerileri ve fiziksel gelişimleri için kullanılan odadır. Burada rehabilitasyon için fizyoterapist tarafından bire bir çalışma yapılmaktadır. Zihinsel engellilere hizmet veren özel eğitim okullarında mutlaka bulunması gereken bir bölümdür.

Salona göre daha küçük fakat rahat kullanım alanı olan yerlerdir. Genişliği araç ve gereçlerin rahatça kullanılabilceği şekilde olmalıdır. Bir hastane odası havasından uzak olmasına dikkat edilmelidir. Görme engelli öğrenciler duruş bozuklukları ve görme engelinin yanında her hangi bir bedensel yetersizliği de olabilir. Çocuğun gelişimini desteklemek, rahatlamasını sağlamak, tik oluşumunu engellemek ve ileriki dönemlerde sportif faaliyetleri desteklemek için olmalıdır.

#### 1.4.2.2. Görme Engelliler

- **Oyun Salonu:** Oyun odasının zeminin ve duvarlarının stafolarla kaplanması,(olası çarpmaları engellemek için)çocukların dolaştığı koridorlarda duvar takibi yaparak yürüdükleri için duvarda engelleyici her hangi bir çıkıntı veya tablo bulunmamalıdır.Okul içindeki merdivenlerde kenar korkuluklarının takibini yaparak çıktıklarından katları belirleyici braille harfleriyle yazılmış numaralandırma sistemi konulabilir.
- **Tuvalet:** İhtiyaçları için tuvalet eğitimini alabilecekleri uygun tuvaletlerin konulması gereklidir.
- **Müzik odası:** Görme engellilerde ses çok önemli faktördür. Müzikte farklı seslerin uyum içinde kişide yarattığı etkileşimdir. Görme engelli birey küçük yaştan itibaren her hangi bir müzik aletini çalmayı ve ritm tutmayı öğrenirse hem kendini daha rahat ifade eder hem de sosyalleşmesi için önemli bir faktördür. Günlük yaşam içerisinde çok farklı sesleri dinlemek zorunda kaldığı için müzikle beraber fark etme ve ayırt etme becerisini kazanmış olur. Müzik duyguların en güzel dışa vurum şekli olduğu için görme engellilerde oluşan olası jest ve mimiklerdeki donuk ifadeyi engellemiş oluruz.
- **Uygulama mutfakları:** Öz bakım ve günlük yaşam her çocuk için gereklidir. Özellikle de görme yetersizliğinden etkilenmiş bir çocuğun bağımsız olarak yaşamını devam ettirebilmesi için küçük yaşlardan itibaren kişisel bakım ve günlük hayatla ilgili deneyim kazanması gerekir. Bunun içinde uygulamaya ve uygulamayla olası kazaları ve becerileri yaşayarak öğrenmesi hedeflenir.

#### 1.4.2.3.İşitme Engelliler

- **Odyoloji ünitesi:** İşitme engellilere hizmet verecek özel eğitim kurumlarında bulunur. Odyolog burada çalışır. İşitme cihazları, işitme araçları ve ölçüm

araçları burada bulunur. Odyoloji ünitesi özel hazırlanmış ses yalıtımı olan odalardır.

- **Oyun salonu:** Özel eğitim kurumlarında oyun oynanabilecek geniş alanlardır. Oyun salonları kışın oyun ihtiyacını karşılayacak büyüklükte olmalıdır. Oyun salonu, engelli bireyin özüne uygun olarak kendini rahat hissedebileceği ve grup hâlinde oyunlara yer verilebilen alandır. Grup oyunu oynandığı gibi serbest oyunlar da oynanabilir. Burada engelli bireyin hareket ihtiyacı ve oyun ihtiyacı karşılanır.

Oyun odasında her çocuk için en az 1,5 metre karelik yer olmalıdır. Oyun salonları drama, tiyatro çalışmaları için de kullanılır.

#### 1.4.2.4. Üstün Zekalı ve Üstün Yetenekli Çocuklar İçin

- **Bilim ve sanat merkezi:** Temel eğitim ve ortaöğretim çağındaki üstün yetenekli öğrencilerin bireysel yeteneklerinin farkında olmalarını ve kapasitelerini geliştirerek en üst düzeyde kullanmalarını sağlamak amacıyla açılmış olan bağımsız özel eğitim kurumudur.
- **Bilim etkinlikleri birimi:** Bilim etkinlikleri birimi, bir ana eğitim birimi olup bu birimde; fen bilimleri, matematik, sosyal bilimler ve benzeri bilim dallarında özel ilgi ve yeteneği olduğu belirlenen üstün yetenekli çocuk/öğrencilerin bireysel yeteneklerinin farkında olmalarını ve kapasitelerini geliştirerek en üst düzeyde kullanmalarını sağlayacak etkinlikleri uygulama imkânı sağlanır.
- **Sanat ve spor etkinlikleri birimi:** Bir ana eğitim birimidir. Bu birimde; resim, grafik, fotoğrafçılık, sinema, seramik, heykel, hat, vitray, ebru, bale gibi görsel; müzik, tiyatro, drama, edebiyat gibi sözel ve işitsel; alanlarda kapasitelerini geliştirir. Güzel sanat ve spor dallarında özel ilgi ve yeteneği olduğu belirlenen üstün yetenekli çocukların ve öğrencilerin bireysel yeteneklerinin farkında olmalarını ve kapasitelerini geliştirerek en üst düzeyde kullanmalarını sağlayacak etkinlikleri uygulama imkânı sağlanır.
- **Destek etkinlikleri birimi:** Türkçeyi doğru ve güzel konuşma-yazma, bilgisayar, yabancı dil, satranç, çevreyi koruma, sağlık bilgisi, kişiler arası iletişim ve benzeri alanlarda öğrencileri eğitir.

#### 1.4.3. Rehabilitasyon ve Eğitim Hizmeti Veren Merkezlerde Bina Bölümleri ve Özellikleri

### 1.4.3.1. Tam Gün Hizmet Veren Merkezlerde Bina Bölümleri ve Özellikleri

- **Yemekhane ve mutfak :** Yemekhane; gündüzlü okullarda büyüklüğüne göre mutfak veya yemekhane şeklinde bulunur. Yemek odası ya da yemekhane, mutfağa yakın, mümkünse ayrı olmalıdır. Mutfak çalışanlarının rahatça iş yapabilecekleri büyüklükte olmalıdır. Yemek odası, çocukların rahatça yemek yemelerini ve kahvaltı yapmalarını sağlayacak büyüklükte olmalıdır. Mutfağın yanında soğuk depo olması yararlı olur. Mutfak, doğal olarak okulun en temiz yeri olmalıdır. Mutfakta haşere ve böceklerin olmaması için önlemler alınmalıdır. Mutfağa görevli personel dışında giriş ve çıkış yapılmamalıdır.

### 1.4.3.2. Yatılı Hizmet Veren Merkezlerde Bina Bölümleri ve Özellikleri

- **Yatakhane:** Bina içinde tuvalete ve lavabolara yakın olmalıdır. Isınma, aydınlatma ve havalandırması iyi olmalıdır. Sık sık yatak takımları değiştirilerek temizlik sağlanmalıdır.
- **Revir:** Yatılı okullarda bulunur. Hemşire vardır. Revirde hemşire kayıt odası ve gözlem odası bulunur. İlk yardımlar burada hemşire tarafından ve varsa okul doktoru tarafından yapılır.

## 1.5. Bahçe

Binanın arkasında, gürültüden ve yoldan uzak olması en idealidir. Bahçeye çıkışlar binadan direk olmalıdır. Bahçede oyun imkânı yanında doğa ve hayvan sevgisini aşılacak bölümler olmalıdır. Özel eğitim kurumlarında hayvan beslenebilen bölümler ve sebze yetiştirebilecek alanlar en idealleridir. Bahçede çocuklar için oyun sahaları ve araçları bulunmalıdır. Çocukların suyla temasını sağlayabilmek için belli aralıklarla çeşme olmalıdır.

Otistik çocuklara eğitim verilen yerlerde suyla terapi için bahçede mutlaka çeşme bulundurulmalıdır. Özel eğitimde bahçe, binanın iki katı büyüklükte olmalıdır. Bahçe okulun çıkışına yakın yerde değil daha güvenli bir yerde olmalıdır. Bahçede çocukların okul dışına çıkmalarını önleyecek nitelikte koranaklar bulunmalıdır.



Resim 1.6: Bahçeden bazı bölümler

## 1.6. Donanım Özellikleri ve Düzenlenmesi:

Donanım özellikleri binanın bölümlerine ve engel grubuna göre düzenlenmelidir.

### 1.6.1.Bina bölümlerinin Donanım Özellikleri

**Giriş:** Okulun ilk alanı olması nedeniyle göze çarpıcı ilan ve duyuru panoları burada bulunur. Çocuklara ait etkinlik örnekleri de yer alır. Vestiyerler girişte bulunur ve depreme uygun olarak duvara monte edilir. Okulun büyüklüğüne göre danışma ve müracaat bölümü de buradadır. Okulun girişi aydınlık, ferah olmalıdır. Isıtma problemi olmamalıdır. Girişte ısı kaybını engellemek için önlem alınmalıdır.



Resim 1.7: Giriş

- **Sorumlu müdür odası :** Sorumlu müdürün rahat çalışmasına olanak sağlayacak ışık, havalandırma ve uygun ısı sistemi yapılmış olmalıdır. Sorumlu müdür odasında masa, sandalye ve misafir koltukları bulunur. Kayıt evrakları resmî dosyalar için kapalı evrak dolapları da yer alır.
- **Büro:** Büro memurunun çalışmasına olanak sağlayacak masa, sandalye ve sehpa bulundurulmalıdır. Büro memurunun ilgilendiği dosya evrak ve benzerlerinin saklanabilmesi için kapalı evrak dolaplarının ortamı daraltmayacak şekilde yerleştirilmesi gerekir. Büro çalışanlarının verimli iş gücü için büroda ısıtma, aydınlatma ve havalandırma sistemleri düzenlenmiş olmalıdır.



Resim 1.8: Büro donanımı

- **Personel odası :** Okul personelinin toplu olarak eğitim dışında rahat edebilecekleri şekilde masa ve sandalyeler bulundurulmalıdır. Eğitim ile ilgili duyurular, ilanlar içeren bir pano olmalıdır. Eğitim ile ilgili yayınlar personel odasında bulundurulur. Personel odasının da ferah bir ortam olması ısıtma probleminin olmaması ve aydınlatmanın yeterli şekilde olması gerekir.



**Resim 1.9: Personel odası**

- **Bekleme odası:** Okula gelen misafir ve velilerin bekledikleri yer olma özelliğini taşıdığı için ilan panoları asılmalıdır. Sehpalara engelli çocukların özelliklerini içeren özel eğitim dergileri, broşürleri ve yayınları konarak aynı zamanda veliler de eğitilmiş olur. Çocukların yaptıkları ürünlerin örneklerinin bulundurulması ortamın amacına uygun kullanımını sağlar. Gelecek misafirler ve velilerin rahat edebilmeleri için oturma grupları, sandalyeler, sehpalar bulundurulur. Bekleme odaları rahat ve aydınlık olmalıdır. Isıtma problemi olmamalıdır.



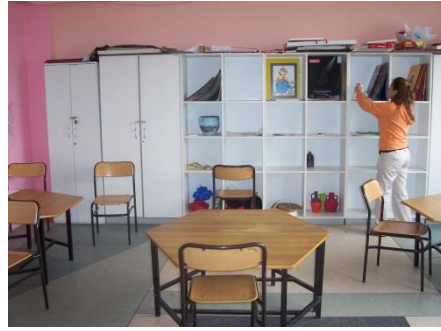
**Resim 1.10: Bekleme odası ve duvar panoları**

- **Grup eğitim odası :** Çocukların kullanabileceği boyda masa ve sandalyeler olmalıdır. Masa ve sandalyeler kolay temizlenebilen portatif ve taşınabilir nitelikte olmalıdır. Dolaplar ise açık, çocukların rahatça kullandığı ve ulaşabildiği şekilde olmalıdır. Çocukların hareketini kısıtlayacak unsurlar bulunmamalı, rahatlatıcı renkler seçilmelidir. Duvarlarda ya da eğitim odasında çocuğun dikkatini dağıtacak ya da görsel olarak yoracak nesnelere yer verilmemelidir.

Dolaplar depreme karşı duvara monte edilmelidir. Grup eğitim odasına aydınlatma yukarıdan yapılmalıdır. Elektrik priz ve düğmeleri çocukların ulaşamayacağı yükseklikte olmalıdır. Isınma için soba kullanılırsa kenarları korunaklı olmalıdır.

Grup eğitim odaları ferah ve havalandırılması kolay olacak şekilde pencerelerle donatılmış olmalıdır. Pencerelerin çift cam olması ısı ve ses yalıtımı sağlar. Zemin, kolay temizlenebilen ve ısı yalıtımı sağlayan şekilde düzenlenmelidir. Grup eğitim odalarında bazı bölümlere halı kaplama yapılarak oturma alanları oluşturulmalıdır.

Grup odalarında çocukların yaptığı işleri sergilemeleri için panolar bulunmalıdır. Grup eğitim odalarının odaları kolay açılabilir nitelikte, içerden dışarıya açılır şekilde olmalıdır. Grup eğitim odalarında çeşme ve lavaboların olması aranan bir özelliktir.



**Resim 1.11: Grup eğitim odasından bazı bölümler**

- **Gözlem odası:** Gözlem odaları iç taraftan cam olan dış taraftan ayna olarak işlev gören pencereler ile kaplanırsa gözleyen kişiler grup eğitim odasındaki öğrenciler ve öğretmenleri rahatsız etmeden izleme fırsatı yaratır. Gözlem odalarının çok büyük olmasına gerek yoktur. İçinde oturmak için sandalye, küçük sehpa ya da masa bulunur gözlem odalarında gözlem dışında ses düzeni sağlanarak seslerin de izlenebilmesi uygun olur.



**Resim 1.12: Gözlem odasının dışarıdan görünümü**

- **Bireysel eğitim odası:** Özel eğitimde bireysel eğitimin yapıldığı yerdir. En az 6 m<sup>2</sup> olmalıdır. Öğretmen ve bireysel eğitim alacak öğrenci için iki sandalye ve masa bulunur. Ayrıca eğitici araçlar için dolap yer alır. Eşyaların taşınabilir ve yer değiştirilebilir özellikle olması gerekir. Aydınlık ve havadar olması önemlidir. Isı problemi olmamalıdır. Bireysel eğitim odasında ilgi ve dikkati dağıtıcı aşırı süslemeler ve düzenlemeler olmamalıdır. Masa ve sandalyeler engelli bireyin kullanacağı boy ve genişlikte olmalıdır. Bireysel eğitim için rahat, sade bir düzenleme olmalıdır.



**Resim 1.13: Bireysel eğitim odası**

- **Tuvalet ve lavabolar :** Tuvaletlerde ve lavabolarda çocukların boylarına göre düzenlemeler yapılmalıdır. Sabun, tuvalet kâğıdı, havlu kâğıt kullanılmalıdır. İyi bir aydınlatma sistemi bulunmalıdır. Aydınlatma yukarıda ve çocukların ulaşamayacağı yerde olmalıdır. Zeminde su birikintisini önlemek için eğim bulunmalıdır. Zemin için kaymayan fayans veya plastik kaplama tercih edilmelidir. Lavabo muslukları çocuklar üzerini ıslatmayacak şekilde seçilmelidir.

Yatılı okullarda banyo ya da duş kabinlerinde sürekli sıcak su bulunabilecek düzenek hazırlanmalıdır. Lavabolarda çocukların kendilerini görebilecekleri aynalar bulundurulmalıdır. Tuvalet kapıları kapalı kalmayı önleyecek şekilde olmalıdır. Tuvaletler kızlar ve erkeklere ayrı ayrı olarak düzenlenmelidir.



Resim 1.14: Özel eğitimde lavabolar ve tuvaletler

## 1.6.2. Engel Türlerine Göre Hizmet Verecek Merkezlerdeki Donanım Özellikleri

### 1.6.2.1 Bedensel ve Zihinsel Engelliler

Bedensel ve zihinsel engellilere hizmet verecek merkezlerde duvarlarda destek verici yuvarlak tutucuların olması gerekir. Zihinsel engellilerin zarar görmemeleri için bu tür tutucuların üzerleri yumuşak malzeme ve kumaşla kaplı olmalıdır.

- **Fiziksel rehabilitasyon salonu:** Fiziksel rehabilitasyon için sabit araçların monteleri çok iyi yapılmalıdır.

Fiziksel engellilerin ve zihinsel engellilerin kullanacağı yürüme, tırmanma, yakalama, atma ve güçlendirme araçları bulundurulmalıdır. Bunların yanında minderler, topalar, destek bastonları, tırmanma merdivenleri, sedyeler vb. araçlar bulunmalıdır.

Zihinsel engellilere hizmet verilen rehabilitasyon ve eğitim merkezlerindeki tüm bölümlerde düşme, vurma ve çarpmalara karşı duvarlar ve yerler yumuşak köpük, sünger ve kauçuk gibi malzemelerle kaplanmalıdır.



Zihinsel engellilere eğitim verilen yerlerde mutlaka yumuşak zemin olmalıdır. Binadaki tüm camlar çift çerçeve olmalıdır. İkinci pencerelerin açılması güvenlik kilitli özel emniyetli, sadece yetişkinlerin açabileceği şekilde olmalıdır. Böyle bir önlem ile düşme dışları habersiz çıkışların önlenmesi sağlanmış olunur.

Binanın tümünde aydınlatma yukarıdan ya da duvardan zihinsel engellilerin ulaşamayacağı yükseklikte olmalıdır. Havalandırma ve ısıtma sistemi engellilerin sağlıklarını bozacak şekilde olmamalıdır. Isıtıcı sistemler yanma ve çarpmalara karşı yuvarlak, köşeli koruyucularla kapatılmalıdır.

Duvarlar ve yerler, vurma ve çarpmaları sonucunda yaralanmalarını ve zarar görmelerini önlemek için yumuşak sünger köpük vb. malzemelerle kaplı olmalıdır. Aydınlatma ulaşamayacakları yükseklikte olmalıdır. Isıtma ve havalandırma şartları uygun olmalıdır.

### 1.6.2.2. İşitme Engelliler

İşitme engellilere hizmet verecek merkezlerdeki tüm birimlerde ses yalıtımı en önemli unsurdur. Tüm duvarlar ses yalıtımını sağlayacak özellik olan köpük, keçe, kauçuk, strafor, kontrplak gibi malzemelerin üzerleri döşemelik kumaşla kaplanmalıdır. Eğer kaplanamıyorsa, panolar asılabilir. Bu tür kaplamalar ses yalıtımının yanında ısı yalıtımını da sağlar. Ses yalıtımını zeminde de yapmak gerekir. Bunun için sert zemin halı olmayan yumuşak, temizlenmesi kolay plastik kauçuk gibi malzeme ile kaplanmalıdır. Kapı ve pencereler ses geçirmeyen özellikte olmalıdır. Masa ve sandalyelerin ayaklarının sesi önleyici herhangi bir malzeme ile yapıştirilmesi, pencerelere perde asılması gereklidir.

Camlar çift cam olmalıdır. Kapı gıcırıtmasını engellemek için sürekli kapıda yağlama gibi düzenlemeler yapılmalıdır. Doğal aydınlatmanın yanında elektrikle aydınlatmalarda yukarıdan veya duvardan olmalıdır. Elektrik prizleri kapalı olmalıdır Bunun yanı sıra öğrencinin dinleme ve konuşma becerisinin geliştirmede çok etkili olan, öğrencinin dikkatini dağıtmayacak, birebir ders yapılabilecek bir ortamın sağlanması ve bu ortamın da yalıtımının yapılmış olması gerekir.



**Resim1.15: Duvar ve zemin yalıtımı yapılmış, yarım daire oturma düzeni**



**Resim1.16:Yalıtımı yapılmış, bireysel odası.**

- **Odyoloji ünitesi :** Ses yalıtımını sağlamak için duvarlar izole edilmiş olmalıdır. Odyoloji ünitesinde odyogramlar, ölçüm cihazları bulunur. İşitme engellilerin duyma düzeyleri burada ölçülür. Isı yalıtıma ve aydınlatması da bulunmalıdır.
- **Oyun salonu:** Burada serbest oyun için eğitici oyuncaklar, banklar, oyun evleri, top havuzları, oyuncak dolapları, çocuklara uygun sandalyeler, kuklalar, tahterevalli, plastik ve yuvarlak köşeli kaydırak, plastik ve sünger bloklar, çeşitli şekil ve boylarda minderler, yastıklar, tırmanma merdivenleri bulunur.

Oyuncakların rahat kullanımı için dolaplar alçak ve açık raflı olmalıdır. Dolapların alçak olmasına rağmen deprem nedeni ile duvara monte edilmesi gerekir.

Isınma için kullanılan sobaların ya da radyatörlerin etrafı korunaklarla kaplanmalıdır. Havalandırma, aydınlatma ve ısınma problemi olmamalıdır. Nem ortamı bulunmamalıdır

Çocukların oturarak oyun oynamalarına fırsat verebilmek için bazı bölümlere halı, minder konulabilir. Tamamen halı kaplanması toz ve bakteri tutucu özelliği nedeniyle uygun değildir.

Oyun salonunun zemini kir tutmayan temizlenmesi kolay yumuşak materyal ile kaplanarak ses yalıtımı sağlanmalıdır. Böyle kaplanan oyun salonlarında engelli çocukların istedikleri gibi hareket edebilmeleri sağlanırken düşmelerde, çarpmalarda yaralanmalar en aza indirgenmiş olur.

Tüm engel gruplarına göre eğitim yapılan kurum ve merkezlerde araçların sivri, köşeli olmamalarına dikkat edilmelidir.



**Resim 1. 17: Oyun salonunun bazı bölümleri**

### **1.6.2.3. Görme Engelliler İçin**

Az gören öğrenciler için doğru aydınlatmanın yapılması yani ışığın arkadan gelerek çocuğun gözlerinin kamaşmasını engelleyecek şekilde oturma alanlarının düzenlenmesi görme engelliler için bina hakkında bilgi verilmesi ve olası tehlikelerin yerlerinin gösterilmesi gerekir.

Görme engellilere hizmet verecek merkezlerde bina içerisinde bina planını gösteren “Braille” alfabesiyle oluşturulmuş bir tabela veya ana bilgisayar üzerine yerleştirilmiş sesli komut veren bir bölüm olabilir. Büyük şehirlerin alışveriş merkezlerinde, pasajlarda ve metroların giriş ve çıkışlarında artık rahatlıkla yön bulmalarını ve hareket alanlarını genişleten gören göz (navigasyon) cihazları kullanılmaktadır. Bina içerisindeki odaların ve eşyaların yerlerinin sık sık değiştirilmemesi ve yapılan değişiklikler konusunda çocukların mutlaka bilgilendirilmesi güvenlik açısından gereklidir. Ayrıca çöp kovası, atık kâğıt kutularının yerleşim alanlarının çocuğun duvar takibi yaptığı yerlerde bulunmaması ve uygun köşelere yerleştirilip çocuğun bilgilendirilmesi gerekir.

Üstün zekalı ve üstün yetenekli çocuklar için çocukların ilgi ve yetenek alanlarına hitap eden etkinlik köşeleri hazırlanır. Eğitici oyuncaklarla zenginleştirilir.

Merkezdeki eğitim-öğretim ortamları ise her türlü çevre ile iş birliğine açık, sosyal ve psikolojik yönden motive edici şekilde düzenlenir.

Öğrenme ortamları, yaratıcı düşünmeyi daha çok destekleyen çağdaş eğitim araç ve gereciyle donatılır. Merkezlerin ihtiyacı olan çocuk/öğrencilere ve öğretmenlere yönelik her türlü kaynak, yayın ve araç-gereç kullanıma hazır şekilde bulundurulur.

### 1.6.3. Tam Gün Rehabilitasyon ve Eğitim Hizmeti Veren Merkezlerdeki Donanım Özellikleri

#### ➤ Yemekhane ve mutfak

Yiyeceklerin besin değerlerini kaybetmemeleri için mutfakların veya yemekhanelerin yanında veya yakınında depo ve soğuk hava depoları bulunur. Yiyecekler buralarda saklanır.

Menüye uygun olarak her gün yiyecek çıkışı yapılır. Mutfak ve yemekhanede bunların dışında yiyecekler için buzdolabı, derin dondurucu da bulunur.



**Resim 1.18: Yiyecek deposu ve soğuk hava deposu**

Tencere, tabak, kaşık ve çatal gibi araçlar duvara monteli dolaplarda bulundurulmalıdır. Tehlikeli olabilecek kesici ve yaralayıcı araçlar ise kapalı dolaplarda saklanmalıdır. Mutfak araçları özellikle bulaşıklar sağlık kurallarına uygun ve hijyenik olabilmesi için bulaşık makinesinde yıkanmalıdır.

Tencere, çatal, kaşık, bıçak ve tabak gibi mutfak araçlarında krom, nikel, çelik malzemeler tercih edilmelidir. Cam bardaklar ya da krom nikel bardaklar en uygun olanlarıdır. Plastik malzemeler sağlık açısından uygun değildir. Yemek tabakları porselen ya da krom, nikel, çelik tabldot şeklinde olmalıdır.

Yemek kaşıkları, çataları, bıçakları ve tabakları, ortopedik ve zihinsel engellilerin kullanabileceği şekillerde kıvrımlı, destekli kalın saplı olmalıdır.

Mutfakta ve yemekhanede soğuk su tesisatının yanında sürekli kullanıma uygun sıcak su tesisatı da bulunmalıdır. Buzdolabından her gün menüdeki yiyeceklerden birer örnek saklanmalıdır. Toplu zehirlenmeler için bu yiyecekler 72 saat saklanır. Tahlil için bekletilir. Ayrıca buzdolabında çarpma ve yaralanmalar için sürekli buz bulundurulmalıdır.

Yemekte ve kahvaltıda yiyecek malzemeleri hazırlanırken besin değerlerinin kaybolmamasına özen gösterilmelidir.

Mutfakta aşçı, aşçı yardımcısı ve servis görevlileri çalışır. Menüler besin değerleri hesaplanıp eşit miktarlarda dağıtım yapılarak servis edilir.



**Resim 1.19: Tam gün özel eğitim mutfağı**



**Resim 1.20: Yatılı özel eğitim mutfağı**



**Resim 1.21: Tam gün özel eğitim yemekhanesi**



**Resim 1.22: Yatılı özel eğitim yemekhanesi**

#### **1.6.4. Yatılı Hizmet Verilen Merkezlerdeki Donanım Özellikleri**

##### **➤ Yatakhane**

Yatılı okullarda çocukların boylarına ve engel durumlarına özellikle ortopedik engellilere uygun karyolalar bulundurulur. Ranzalar tüm kurumlarda depremde risk teşkil ettiğinden tercih edilmemelidir. Her çocuğun kendine ait yatağı, yatak takımları olmalıdır. Yatakhane de havalandırma, ısınma ve aydınlatma çocukların huzur ve güvenini sağlayacak şekilde olmalıdır.

Yatakhanelerde bakteri oluşumunu önlemek için pencerelerde aspiratör mutlaka bulunmalıdır. Yatakların yerleştirme düzeninde bitişiklik olmamalıdır. Yataklar arasındaki boşluklar rahat geçişleri sağlayacak genişlikte olmalıdır. Çocukların kendilerini evlerinde hissetmelerini sağlayacak biçimde yatakhanelerin duvarlarına uygun resimler asılıp düzenlemeler yapılabilir.



**Resim 1.23: Yatılı özel eğitim kurumu yatakhanesi**

➤ **Revir**

Rahatsızlanan çocuklar için hazırlanan revirde sedye, ilk yardım malzemeleri bulunur. Revir kayıt odasında sedye, kayıt evrakları, ilaç dolabı, evrak dolabı, masa, sandalye bulunur. Revirde rahatsızlanan çocuklar gözlem odasında gözetim altında tutulur. Isınma, aydınlatma, havalandırması düzgün olmalıdır.



**Resim 1.24: Revir**



**Resim 1.25: Gözlem odası**

## **Etkinlik -1**

Eğer engelli bir birey olsalardı kurumlarında bulunan personelde neler bekleyecekleri sorulur. Önerileri düşünceleri alınır. Bu çocukların temel ihtiyaçlarını karşılamak için görevlilerin neler yapabileceğini düşünmeleri sağlanır. İki sandalye karşılıklı konur. Öğrenci birine oturup seçtiği bir engelli çocuğu canlandırır. Neler öğrenmek istediği, kurumdan beklentilerini açıklar. Sonra diğer sandalyeye geçer ve öğretmen olur. Engelli çocuğun dile getirdiklerini nasıl yapacağına dair açıklamalar yapar. Bu etkinlik iki öğrenci ile birlikte de yapılabilir.

## **Etkinlik -2**

Bir özel eğitim merkezi kurmayı hayal ediniz. Engel grubunu da dikkate alarak nasıl bir özel eğitim merkezi kurmak istersiniz. Kurumda başka kimleri çalıştırmak istersiniz. Eğitim ortamlarını düzenlerken nasıl donatmayı tercih edersiniz.

## UYGULAMA FAALİYETİ

Özel eğitim kurumunun fiziksel özelliklerini tanıyınız.

İşlem Basamakları	Öneriler
➤ Özel eğitim kurumlarının özür gruplarını araştırınız.	➤ Özel eğitim kurumlarını özür gruplarını istekli ve dikkatli bir şekilde araştırınız.
➤ Özel eğitim kurumlarının özür grubuna uygun bina özelliklerini inceleyiniz.	➤ Özel eğitim kurumlarının özür grubuna uygun bina özelliklerini dikkatli bir şekilde araştırınız.
➤ Özel eğitim kurumlarının özür grubuna uygun bina yerinin özelliklerini inceleyiniz.	➤ Özel eğitim kurumlarının özür grubuna uygun bina yerinin özelliklerini dikkatli bir şekilde araştırınız.
➤ Özel eğitim kurumlarının özür grubuna uygun yapı özelliklerini araştırınız.	➤ Özel eğitim kurumlarının özür grubuna uygun yapı özelliklerini dikkatli bir şekilde araştırınız.
➤ Özel eğitim kurumlarının özür grubuna uygun bina bölümlerini ve özelliklerini araştırınız.	➤ Özel eğitim kurumlarının özür grubuna uygun bina bölümlerini ve özelliklerini dikkatli bir şekilde araştırınız.
➤ Özel eğitim kurumlarının özür grubuna uygun bahçe özelliklerini araştırınız.	➤ Özel eğitim kurumlarının özür grubuna uygun bahçe özelliklerini dikkatli bir şekilde araştırınız.
➤ Özel eğitim kurumlarının özür grubuna uygun donanım özelliklerini ve düzenlemelerini araştırınız.	➤ Özel eğitim kurumlarının özür grubuna uygun donanım özelliklerini ve düzenlemelerini dikkatli bir şekilde araştırınız.
➤ Özel eğitim kurumlarının özür grubuna uygun fiziksel koşullarının uygunluğu ile ilgili kamera ve fotoğraf çekimleriyle bilgisayarda sunum hazırlayınız.	➤ Özel eğitim kurumlarının özür grubuna uygun fiziksel koşullarının uygunluğu ile ilgili sunumu kamera ve fotoğraf çekimleriyle bilgisayarda hazırlayınız.
➤ Özel eğitim kurumlarında fiziksel koşulların eğitime uygunluğunu kamera ve fotoğraf çekimleri ile bilgisayarda sunum hazırlayınız.	➤ Özel eğitim kurumlarında fiziksel koşulların eğitime uygunluğu hakkında kamera ve fotoğraf çekimleri ile istekli temiz, objektif, düzenli ve dikkatli bir şekilde bilgisayarda sunum hazırlayınız.
➤ Özel eğitim kurumlarında fiziksel koşulların eğitime uygunluğunu rapor hâline getiriniz.	➤ Özel eğitim kurumlarında fiziksel koşulların eğitime uygunluğu ile ilgili raporlarınızı arkadaşlarınızla paylaşınız.
➤ Sunum raporlarınızın diğerlerinin hazırladıkları ile benzerlik ve farklılıklarını karşılaştırarak arkadaşlarınızla tartışınız.	➤ Sunuş raporlarınızın diğerlerinin hazırladıkları ile benzerlik ve farklılıklarını objektif olarak karşılaştırınız.



## KONTROL LİSTESİ

Bu faaliyet kapsamında aşağıda listelenen davranışlardan kazandığınız becerileri **Evet** ve **Hayır** kutucuklarına ( X ) işareti koyarak kontrol ediniz.

Değerlendirme Ölçütleri	Evet	Hayır
1. Özel eğitim kurumlarını, özür gruplarını araştırdınız mı?		
2. Özel eğitim kurumlarının özür grubuna uygun bina özelliklerini dikkatli bir şekilde araştırdınız mı?		
3. Özel eğitim kurumlarının özür grubuna uygun bina yeri özelliklerini dikkatli bir şekilde araştırdınız mı?		
4. Özel eğitim kurumlarının özür grubuna uygun yapı özelliklerini dikkatli bir şekilde araştırdınız mı?		
5. Özel eğitim kurumlarının özür grubuna uygun bina bölümlerini ve özelliklerini dikkatli bir şekilde araştırdınız mı?		
6. Özel eğitim kurumlarının özür grubuna uygun bahçe özelliklerini dikkatli bir şekilde araştırdınız mı?		
7. Özel eğitim kurumlarının özür grubuna uygun donanım özelliklerini ve düzenlemelerini dikkatli bir şekilde araştırdınız mı?		
8. Özel eğitim kurumlarının özür grubuna uygun fiziksel koşullarının uygunluğu ile ilgili sunum hazırladınız mı?		
9. Özel eğitim kurumlarında fiziksel koşulların eğitime uygunluğu hakkında sunum hazırladınız mı?		
10. Özel eğitim kurumlarında fiziksel koşulların eğitime uygunluğunu rapor hâline getirerek arkadaşlarınızla paylaştınız mı?		
11. Sunum raporlarınızı diğerlerinin hazırladıkları ile karşılaştırdınız mı?		

## DEĞERLENDİRME

Değerlendirme sonunda “**Hayır**” şeklindeki cevaplarınızı bir daha gözden geçiriniz. Kendinizi yeterli görmüyorsanız öğrenme faaliyetini tekrar ediniz. Bütün cevaplarınız “**Evet**” ise “Ölçme ve Değerlendirme”ye geçiniz.

## ÖLÇME VE DEĞERLENDİRME

Aşağıdaki soruları dikkatlice okuyunuz ve doğru seçeneği işaretleyiniz.

- Özel eğitim kurumlarında iyi düzenlenmiş fiziksel ortam ile aşağıdakilerden hangisi hedeflenmektedir?
  - Velilerin ilgi ve dikkatini çekmek
  - Çalışan personelin rahatını sağlamak
  - Eğitimin kalitesini artırmak
  - Çocukların ilgi ve dikkatini çekmek
- Özel eğitimde fiziki düzenlemeler aşağıdakilerden hangisine göre olmalıdır?
  - Kurum personeline göre olmalıdır.
  - Velinin istek ve ilgilerini çekebilecek şekilde olmalıdır.
  - Ekonomik yeterliliğe göre olmalıdır.
  - Engelli çocuğa veya bireye göre olmalıdır.
- Özel eğitim binasının yeri seçilirken eğitim açısından aşağıdakilerden hangisine dikkat **edilmez**?
  - Sakin ve sessiz olmasına
  - Ekonomik olmasına
  - Trafikten uzak ve önlemlerin alınmış olmasına
  - Temiz hava, zararlı gaz ve dumanlardan uzak olmasına
- Özel eğitim kurumlarının bina yapısında tüm engelli bireylere en uygun özellik aşağıdakilerden hangisidir?
  - Tek katlı binalar
  - Bina kapılarının dışa açılımı
  - Soğuk hava ve iklim şartları
  - Aydınlatma
- Binanın bölüm bağlantılarının nasıl olması gerektiği aşağıdakilerin hangisinde belirtilmiştir.
  - Bina bölüm bağlantıları kısa, aydınlık ve geniş olmalıdır.
  - Bina bölüm bağlantıları direk dışarı açılmalıdır.
  - Bina bölüm bağlantıları çok amaçlı, oyun ve derslik olarak kullanılmalıdır.
  - Bina bölüm bağlantıları ilgi ve dikkat çekici süsleme ve eşyalarla donatılmalıdır.
- Özel eğitim kurumlarında bahçe aşağıdakilerin hangisinde olmalıdır?
  - Bina önünde
  - Bina yanında
  - Bina arkasında
  - Bina içinde ve ortasında

7. Bireysel eğitim odası aşağıdakilerden hangi eğitim kurumlarında bulunur?
- A) Çıraklık eğitim merkezlerinde
  - B) Örgün eğitim kurumlarında
  - C) Yaygın eğitim kurumlarında
  - D) Özel eğitim kurumlarında
8. Özel eğitim ve örgün eğitim veren kurumlarda bulunan salon aşağıdakilerden hangisidir?
- A) Bekleme salonu
  - B) Fiziksel rehabilitasyon salonu
  - C) Oyun salonu
  - D) Müzik salonu
9. Özel eğitim kurumlarında “Odyoloji Ünitesi” aşağıdakilerden hangi merkezlerde bulunur?
- A) İşitme engellilere hizmet veren merkezlerde
  - B) Görme engellilere hizmet veren merkezlerde
  - C) Bedensel engellilere hizmet veren merkezlerde
  - D) Zihinsel engellilere hizmet veren merkezlerde
10. Yatılı hizmet veren merkezlerde aşağıdakilerden hangisi **bulunmaz**?
- A) Yatakhane
  - B) Yemekhane
  - C) Mutfak
  - D) Özel eğitim alt sınıfı

## DEĞERLENDİRME

Cevaplarınızı cevap anahtarıyla karşılaştırınız. Yanlış cevap verdiğiniz ya da cevap verirken tereddüt ettiğiniz sorularla ilgili konuları faaliyete geri dönerek tekrarlayınız. Cevaplarınızın tümü doğru ise bir sonraki öğrenme faaliyetine geçiniz.

# ÖĞRENME FAALİYETİ-2

## AMAÇ

Öğrenme faaliyetinde kazandırılacak bilgi ve beceriler doğrultusunda uygun ortam sağlandığında özel eğitim kurumlarında çalışan personelin özelliklerini tanıyabileceksiniz.

## ARAŞTIRMA

- Çevrenizde bulunan özel eğitim kurumlarında çalışan personeli ve özellikleri engel grubuna göre inceleyiniz ve gözlemlerinizi fotoğraflarla ve kamera çekimleriyle destekleyerek bilgisayar ortamında sunum oluşturacak şekilde bir rapor hâline getiriniz..
- Edindiğiniz deneyimleri arkadaşlarınızla paylaşınız.

## 2. ÖZEL EĞİTİM KURUMLARINDA PERSONEL

### 2.1. Rehabilitasyon Eğitim Merkezlerinde Çalışan Personel

Özel eğitim kurumlarında fiziksel koşulların fonksiyonel olarak kullanılabilir hâle gelmesi personel ile sağlanır. İşleyiş ve eğitimde özel eğitim öğretmeni dışında pek çok çalışan personel vardır. Eğitimde başarının sağlanmasında personele büyük görevler düşer. Özel eğitime muhtaç çocuklarla ilgilenen personelin eğitimi, geliştirilmesi, okul gelişim planının bir parçası olmalıdır.

#### 2.1.1. Her Merkezde Bulunması Gereken Personel

Her merkezde sorumlu müdür, büro görevlisi ve hizmetli bulunur.

##### ➤ Sorumlu müdür:

Okulun yönetiminden sorumlu kişidir. Özel eğitim kurumunun tüm çalışanlarından ve gelişimlerinden sorumludur. Okul etkinliklerinin ana hedefe ulaşması; yöneticinin bilgi, deneyim ve sağduyusu ile beslenen otoritesiyle elde edilir. Sorumlu müdür; bu alanda yüksek öğrenim görmüş, yeniliklere açık, uygar ve demokratik olmalıdır. Ayrıca deneyimli ve bilgi birikimi bulunmalıdır.

- **Yöneticinin özellikleri:**

- o Atatürk ilke ve inkılâpları doğrultusunda çalışmayı benimsemiş olup bu doğrultuda çalışmalıdır.
- o Ruh ve beden sağlığı yerinde olmalı, alanında gerekli akademik kariyere sahip olmalıdır.
- o Konusu ile ilgili bilgileri çalışanlarına aktarabilmeli; bilgili, kültürlü, çevresine karşı güvenilir, hoşgörülü, demokratik ve eleştiriye açık olmalıdır.
- o Yetkilerinin ve sorumluluklarının bilincinde olup çalışanlarına karşı saygı duymalıdır.
- o Eğitim ve konusu ile ilgili gelişmeleri, yayınları yakından izlemeli; yeniliklere açık olup çalışanlarına örnek olmalıdır.
- o Okul personeli ve diğer yöneticilerle iyi iletişim kurabilmeli, iyi diyaloglar içinde olmalı ve öğretmenlerin ve diğer çalışanların gereksinimlerini anlayıp değerlendirebilmelidir.
- o Özel eğitim öğrencilerinin bireysel özellik ve ihtiyaçlarına uygun bir ortamın yaratılmasını sağlamalıdır.
- o Personelin sorunlarına anlayış ile yaklaşmalı, çözüm bulmalı, herkesin görevini severek yapabilmesi için mutlu, rahat ve özgür ortam hazırlamalıdır.
- o Okulda uygulanacak olan plan ve programın uygulanmasında rehberlik etmeli, gerekli denetimleri yapmalı ve gerekli düzeltmeler yapmalıdır.
- o Özel eğitim kurumunda iyi bir eğitimin verilmesi için gerekli materyalin sağlanmasında harcamalardan kaçınmamalı, aynı zamanda tutumlu da olmalıdır.
- o Günlük çalışmaların düzenli ve zamanında yapılması, plan ve programların uygulanabilmesi için tüm personelin birbirini destekleyici biçimde çalışmasını sağlayabilmelidir.
- o Okulun daha iyi çalışması için belirli aralıklarla okulun işleyişi ve öğrencilerle ilgili toplantılar düzenlemelidir.
- o Okul aile işbirliğinin sağlıklı yürüyebilmesi için gerekli ortamı sağlayabilmelidir.
- o Her konuda dikkatli ve uyanık olup davranış biçimi ile çalışanlara ve öğrencilere örnek teşkil etmelidir.

- **Yöneticinin görev ve sorumlulukları:**

- o Özel eğitim alan öğrencilerin bireysel ihtiyaçlarına uygun atmosfer yaratılmasını sağlamak,
- o Araç gereç temini, yenilenmesi, geliştirilmesi için görevli personel ile işbirliği yapmak,
- o Fiziksel koşulların düzenlenmesinde görevlilere uyarılarda bulunmak,
- o Okuldaki görevli personelin birbirleriyle işbirliği içinde özel eğitimin amacı ve ilkeleri doğrultusunda çalışmalarını sağlamak,
- o Grup etkinliklerinde öğretim tekniklerinin uygulanmasında öğretmenlere yol göstermek ve etkinlikleri denetlemek,
- o Personelin hizmet içi yetiştirilmelerinde ihtiyaçlarını belirleyerek eğitim etkinlikleri sağlamak,
- o Okul aile işbirliği için öğretmenleri bu konuda yönlendirmek ve toplantılar yapmak,
- o Diğer ilgili kuruluşlarla işbirliği yapmak,
- o Eğitim öğretim programlarının hazırlanmasında öğretmenlere rehberlik etmek,
- o Kişilik özellikleri; yaptığı işe inanan, vicdanlı, geniş bakış açısına sahip, problemlere çözüm üretebilen, sabırlı, esnek, iyimser, güvenilir, sorumluluk sahibi, hoşgörülü olmalıdır.

➤ **Büro görevlisi:**

Okulda resmî işlemlerin yürütülebilmesi için görev yapan kişiye denir. Okulun kayıt işlemlerini, yazışmalarını, mutemetlik işlerini yürütüp dosyalayıp düzenleyen kişilerdir.

- **Büro görevlisinin görevleri:**
  - o Müdür veya müdür yardımcıları tarafından kendisine verilen yazışmaları yürütür.
  - o Gelen ve giden yazılarla ilgili dosya ve defterleri tutar. Yazışmaların asıl veya örneklerini dosyalayarak saklar ve gerekenlere cevap hazırlar.
  - o Kendisine teslim edilen gizli ya da şahıslarla ilgili yazıların gizlilik içinde saklanmasından sorumludur.
  - o Okulda görevli personelin özlük dosyalarını tutar ve bunlarla ilgili değişiklikleri işler.
  - o Okulun arşiv işlerini düzenler.
  - o Kurum personeline ait aylık, ücret, sosyal yardım, yolluk, sağlık, vergi iadesi ve benzeri özlük haklarının zamanında ödenmesini sağlar, bunlarla ilgili belgeleri dosyalayarak saklar.

- o Okulla ilgili mali işleri izler, gerekli iş ve işlemleri yapar ve bunlarla ilgili yazı, belge, defter ve dosyaları düzenleyerek saklar.
- o Büro işleri ile ilgili olarak okul yönetimince kendisine verilen diğer görevleri yapar.

➤ **Büro hizmetlisi:**

Büro hizmetlerinin yürütülmesini sağlayan yardımcı elemandır. Yazışmaların geliş ve gidişleri ile ilgilenir. Büro hizmetlisi ayrıca temizlik işleriyle de ilgilenir. Her merkezde bulunması zorunlu elemanlardır.

- **Büro hizmetlisinin görevleri:**
  - o Okul binası ve okuldaki eşyaların temizliğini, basit bakım ve onarımlarını yapar.
  - o Okula gelen giden çeşitli malzeme ile araç gereci gerekli yerlere taşır ve yerleştirir.
  - o Okul yönetimince yapılacak planlama ve iş bölümüne göre her türlü yazı ve dosyayı dağıtır ve toplar.
  - o Hizmet yerlerinin aydınlatma ve ısıtma işlerinde çalışır.
  - o Bekçinin bulunmadığı durumlarda dönüşümlü olarak gece nöbeti tutar.
  - o Okul bahçesinin ve bahçe araç gerecinin temizlik, bakım ve onarımı ile ilgili bahçıvanlık hizmetlerini yapar.
  - o Yönetici ve öğretmenler tarafından kendisine verilen hizmetlerle ilgili diğer görevleri yerine getirir.

### **2.1.2. Tam Gün Hizmet Verilen Rehabilitasyon Eğitim Merkezlerinde Çalışan Personel**

Tam gün hizmet verilen rehabilitasyon eğitim merkezlerinde bakıcı anne ve aşçı da bulunur.

➤ **Bakıcı anne:**

Tam gün hizmet veren rehabilitasyon merkezlerinde bakıcı anne bulunur. Eğitimli, deneyimli, bilgili olmaları önemlidir. Üniversitelerin iki yıllık meslek yüksek okulunun çocuk gelişimi ve eğitimi bölümü mezunu öğrenciler usta öğreticilik yanında bakıcı anne olarak da görev yaparlar.

Bakıcı anne dendiğine göre anne vasıflarını da içermeli, koruyucu kollayıcı ama aynı zamanda çocuğun gelişimini destekleyici, sıcak ve sevecen, ve güven veren, bir kişi olmalıdır.

- **Bakıcı annenin görevleri**
  - o Merkeze gelen öğrencilerin grup ve bireysel eğitimlerinde öğretmenlere yardımcı olur.
  - o Gezi ve gözlemlerde öğretmenlere yardımcı olur.
  - o Öğrencilerin günlük temizlik ve öz bakımlarında yardımcı olur.
  - o Öğrencilerin daima temiz, tertipli ve bakımlı olmalarını sağlar.
  - o İdarece verilen diğer görevleri yapar.

➤ **Aşçı**

Tam gün eğitim veren rehabilitasyon merkezlerinde personel ve öğrenciler için kahvaltı ve yemeklerin hazırlanması, pişmesi, servis edilmesi, yenmesi ve yemek sonrası bulaşıkların yıkanması ile ilgili işleri yapan, alanında bilgili, deneyimli kişilerdir. Tam gün eğitim kurumlarında ve özel eğitimlerde sabah kahvaltısı, öğlen yemeği, ikindi kahvaltısı ile ilgilenirler.

Tam gün hizmet verilen rehabilitasyon eğitim merkezlerinde menüyü okul müdürü çocuk gelişimi ve eğitimcisi, nöbetçi öğretmen hazırlar. Aşçı yiyeceklerin sağlık ve hijyen kurallarına uygun saklanması, hazırlanmasından, pişmesinden, servisinden, yenmesinden sorumludur. Aşçı zaman zaman çocuklarla sıcak diyaloglar da kurabilmelidir.

- **Aşçının görevleri**
  - o Menüye göre kendisine verilen besin maddelerini sağlık ve temizlik kurallarına uygun olarak hazırlar, pişirir ve servis yapar.
  - o Mutfağın genel temizlik ve çalışma düzenini sağlar.
  - o Özel eğitim kurumlarında her gün yenen ve içilen yiyeceklerin numune örneklerini zehirlenmeler için en az 72 saat buzdolabında saklar.
  - o Yönetici tarafından verilen diğer görevleri de yapar.

### **2.1.3. Yatılı Hizmet Verilen Rehabilitasyon Eğitim Merkezlerinde Çalışması Gereken Personel**

Yatılı hizmet verilen rehabilitasyon eğitim merkezlerinde bakıcı anne, aşçı ve hemşire mutlaka olması gereken personellerdir.

➤ **Bakıcı anne**

Yatılı özel eğitim merkezlerinde özrün ağırlığına ve sayıya göre bakıcı anne görevlendirilir. Bakıcı anneler grup öğretmenin denetimi ve gözetimi altında çalışırlar. Bakıcı annelerin gruba yakın olması bakımından onların yatakhaneinde ayrılan bir bölümde yatar. Yatılı hizmet veren özel eğitim kurumlarında zorunlu personel içinde yer alır.



- **Bakıcı annenin görevleri:**
  - o Ders dışında kalan zamanlarda öğrencilerin bakımı ve korunmalarıyla ilgili görevleri yapar.
  - o Gerekğinde gezi ve gözlemlere katılır.
  - o Öğrencilerin günlük, haftalık temizlik ve öz bakımlarında yardımcı olur.
  - o Öğrencilerin daima temiz, tertipli ve bakımlı olmalarını sağlar.
  - o Grubundaki öğrencilerin her türlü şahsi eşyasının ve öğrenciye verilen okula ait eşyanın iyi kullanılmasını, öğrenci dolaplarının düzgün ve temiz bulunmasını sağlar.
  - o Müdür tarafından verilen diğer görevleri de yapar.
  - o Çocukların temel ruhsal ihtiyaçlarının başında sevgi ihtiyacı gelir. Sevildiğini, istendiğini ve kabullenildiğini hissetmek, sevgi ve şefkat görmek ister. Çocuklar için çok önemli olan duygusal ihtiyaçların karşılanması gerekir.

➤ **Aşçı:**

Yatılı kurumlarda aşçı; sabah kahvaltısı, öğlen yemeği ve akşam yemeğinin sağlık ve hijyen kurallarına uygun hazırlanmasından, pişmesinden, servisinden, yenmesinden sorumludur.

Yatılı okullarda öncelikle pişirilecek yiyeceklerin çeşit ve türleri için menü hazırlanır. Menüyu okul müdürü, bölümden sorumlu müdür yardımcısı, nöbetçi öğretmen, hemşire hazırlar. Aşçıya kalabalık ve büyük özel eğitim kurumlarında aşçı yardımcısı da yardım eder. Yatılı hizmet veren özel eğitim kurumlarında aşçı mutlaka olması gereken zorunlu personel grubundandır.

**Aşçının görevleri:**

- o Günlük yemek listesine göre kendisine teslim edilen besin maddelerini nöbetçi öğretmenin gözetim ve denetimi altında, sağlık ve temizlik kurallarına uygun olarak hazırlar, pişirir ve servis yapar.
- o Yiyeceklerin kalitesi ve görüntüsü bozulmadan dağıtımını yapar.
- o Teslim aldığı besin maddelerinin bozulmayacak şekilde saklanmasını, eksiksiz olarak hazırlanmasını, yerinde kullanılmasını ve israf edilmemesini sağlar.
- o Mutfakta kullanılan kapların temiz bulunmasına özen gösterir, mutfağın genel temizlik ve çalışma düzenini sağlar.
- o Yatılı okullarda da aşçı tam gün hizmet verilen merkezlerdeki gibi yiyeceklerin numune örneklerini saklar.

- o Okul yönetimince hazırlanan yemekhane talimatnamesinde belirtilen diğer görevleri yapar.



**Resim 2.1: Aşçılar**

➤ **Hemşire:**

Üniversitelerin hemşirelik yüksek okulundan mezun olan kişilerdir. Hemşireler, yatılı eğitim merkezlerinde zorunlu personeller arasında yer alır. Öğrencilerin sağlıklarıyla ilgilenirler. Revirin idaresinden, eşyaların iyi kullanılmasından ve muhafazasından sorumludur.

- **Hemşirenin görevleri:**
  - o Rutin kontrolleri yapar, öğrencilerin sağlık kayıtlarını tutar.
  - o Bulunduğu kurumun tüm hijyen koşullarının yerine getirilmesini sağlar.
  - o İlaçların korunmasını, tıbbi araç ve gereçlerin sterilize edilmesini sağlar.
  - o Grup ve yatak odaları ile tuvaletlerin havalandırılmasını, dezenfekte edilmesini sağlar ve denetler.
  - o İlk yardımda bulunup rahatsız öğrencilerin gerekli sevk işlemlerini yapar.
  - o Okul müdürü, mutfaktan sorumlu müdür yardımcısı, nöbetçi öğretmenle birlikte menüyü hazırlar.
  - o Hemşire kurum yöneticisinin sağlık konusunda vereceği diğer görevleri de yapar.



**Resim 2.2: Hemşire**

## **2.2. Bedensel Engellilere Hizmet Verilen Rehabilitasyon Eğitim Merkezlerinde Çalışan Personel**

Bedensel engellilere hizmet verilen rehabilitasyon eğitim merkezlerinde fizyoterapist, çocuk gelişimi ve eğitimcisi, özel eğitim öğretmeni veya zihinsel engelliler öğretmeni çalışır.

### **2.2.1. Fizyoterapist**

Fizyoterapist, sağlıklı kişilerde özel egzersiz ve rehabilitasyon programları ile fiziksel uyumu artırır. Hastalık ve sakatlıkları önleme ile yaralanma, hastalık, doğuştan gelen engel, hareket sistemi bozuklukları veya diğer durumlardan kaynaklanan ağrı ve fonksiyon bozuklukların en aza indirilmesinde ve giderilmesinde yardımcı olur.

Kişilerin fonksiyonel limitasyonlarını, ağrıyı, özrü ve yeteneklerini özel ölçme, değerlendirme ve inceleme yöntemleri ile belirleyerek hekimin tanısına göre çalışmalarını yürütür.

Fonksiyonun ve fonksiyonel kapasitenin geliştirilmesine yönelik fizyoterapi ve rehabilitasyon programını planlayan, uygulayan ve tekrar değerlendirerek rapor eden, sağlıklı kişilerin sağlığını devam ettirmek amacıyla uygun egzersizler / koruyucu programlar planlayan, mesleki yeterliğe sahip olan profesyonel bir sağlık personelidir.

Üniversitelerin fizik tedavi ve rehabilitasyon yüksekokulları dört yıllık eğitim vererek fizyoterapist yetiştirmektedir. Eğitimin 4 yıl üniversite eğitimi olmasının fizyoterapistlik mesleğine yararı, bilimsel formasyonunu çağdaş düşünce ve yaklaşımlar ile şekillendirebilen fizyoterapistler yetiştirmek olmuştur.

➤ **Fizyoterapistin görevleri:**

- Fiziksel iyileştirmeye (rehabilitasyon) gereksinim duyan engelli bireyleri değerlendirir, program hazırlar ve uygular.
- Ortopedik engellilerin mevcut fiziki güçlerini en uygun şekil, yöntemler ve araçlar kullanarak istenilen düzeyde fiziki terapi hizmetleri yapar.
- Fiziksel rehabilitasyon alınan engelli bireylerdeki gelişimleri takip ederek kaydeder.
- Aile eğitimi, rehberliği ve danışmanlığı programlarında alanı ile ilgili konularda yer alır, uygulamaya katılır.
- Personelin hizmet içi eğitim programlarını alanı ile ilgili konular açısından hazırlama ve uygulamada görev alır.

## 2.2.2. Çocuk Gelişimi ve Eğitimsi

Çocuk gelişimi ve eğitimsi, üniversitelerin çocuk gelişimi ve eğitimi öğretmenliği veya çocuk gelişimi ve eğitimi/sağlığı alanlarında lisans eğitimi almış; bireylere, ailelere ve öğretmenlere bireylerin her türlü gelişim durumlarına ilişkin sorunların çözümünde gerekli önlemlerin alınmasını ve gelişimlerin izlenmesini sağlayan kişilerdir. Özel eğitim kurumlarında mutlaka bulunması gereken eğitimcilerdir.

➤ **Çocuk gelişimi ve eğitimcisinin görevleri:**

- Engelli bireyleri fiziksel ve diğer gelişim alanları bakımından inceler, yaş düzeylerine uygun gelişimlerini değerlendirir.
- Bireylerin gelişim özelliklerine göre bireysel eğitim programlarını hazırlar, eğitsel terapi çalışmalarına katılır, gelişimi değerlendirme yönünden destek olur.
- Bireyin gelişimini ve eğitimini izler, beklenen gelişimi gösteremeyen çocuklar için ilgili meslek elemanlarıyla iş birliği yapar.
- Alanı ile ilgili konularda ailelere ve öğretmenlere rehberlik eder. Çocuk gelişimi ve eğitimi ile ilgili broşür, kitapçık hazırlama çalışmalarına katılır.
- Çeşitli gelişim ölçeklerinin geliştirilmesi çalışmalarına katılır.
- Alanıyla ilgili araştırma ve inceleme yapar, gelişmeleri izler, bunlardan görevlerinde yararlanır.
- Kurumdaki diğer meslek elemanlarıyla ekip çalışması yapar ve görevlerine ilişkin kayıtları usulüne uygun şekilde tutar.
- Aile eğitimi, rehberliği ve danışmanlığı programlarında alanı ile ilgili konularda yer alır, uygulamaya katılır.

- Personelin hizmet içi eğitim programlarını alanı ile ilgili konular açısından hazırlama ve uygulamada görev alır.
- Tam gün hizmet verilen rehabilitasyon eğitim merkezlerinde menünün hazırlanmasında görev alır.
- Kurum müdürünün vereceği, hizmetle ilgili diğer görevleri yapar.



**Resim 2.3: Çocuk gelişimi ve eğitmeni**

### **2.2.3. Özel Eğitim Öğretmeni**

Özel eğitim öğretmeni, özel eğitim gerektiren bireylerin eğitim ve sosyal gereksinimlerini giderebilmek amacıyla özel eğitim kurumlarında öğretmen ihtiyacının karşılanması için lisans seviyesinde özel eğitim öğretmeni yetiştiren yüksek öğretim programını tamamlar. Özel eğitim öğretmeni, geliştirilmiş eğitim programları ve yöntemleri ile özel eğitim gerektiren bireylerin bireysel yeterliliklerine dayalı, gelişim özelliklerine uygun ortamlarda çalışan kişilerdir.

Öğretmen ihtiyacının karşılanamaması durumunda sınıf öğretmeni yetiştiren lisans programlarını bitirip özel eğitim alanında yüksek lisans ya da doktora yapan öğretmenler ile özel eğitim alanındaki öğretmen ihtiyacını karşılamak amacıyla bakanlıkça hazırlanan hizmet içi eğitim programına katılmış sınıf öğretmenleri valiliklerce bu okul ve kurumlarda görevlendirilebilir.

Bedensel engellilere hizmet verilen rehabilitasyon eğitim merkezlerinde özel eğitim öğretmeni yerine zihinsel engelliler öğretmeni de çalışabilir.

#### **➤ Özel eğitim öğretmenin görevleri:**

- Öğrencilerin ve engelli bireylerin eğitim performanslarını ve gerçekleştirmeleri gereken amaçları dikkate alarak bireyselleştirilmiş ve grup eğitim programlarının hazırlanmasına katılır ve bunu uygular.

- Bu programların uygulanabilmesi için uygun fiziki ortam ile araç gereç gereksinimini belirler ve yönetime iletir.
- Engelli bireylerin eğitsel ve mesleki yönlendirilmelerinde engel türü ve özelliklerine uygun kararlar alınabilmesi için diğer alan uzmanlarıyla iş birliği yapar.
- Ailenin ve yakın çevresinin öğrencinin gelişim sürecinde aktif rol almasını sağlamak için veli ile iş birliği yapar, aile eğitim etkinlikleri düzenler, ailenin eğitim etkinliklerine aktif katılımı için yönlendirmeleri yapar, özür grubunu göz önünde tutarak aileler neleri nasıl yapacağı konusunda eğitim hizmetleri sunar. Okuldaki eğitim etkinliklerinin evde de sürdürülmesi için ailenin uygulayabileceği eğitim etkinlikleri düzenler.
- Engelli bireylerin ve öğrencilerinin bireyselleştirilmiş ve grup eğitim programlarının amaçlarının gerçekleştirilme düzeyini kaydeder.
- Sorumlu müdürün vereceği diğer görevleri de yapar.



Resim 2.4: Özel eğitim öğretmeni

## 2.3. Zihinsel Engellilere Hizmet Verilen Rehabilitasyon Eğitim Merkezlerinde Çalışan Personel

Zihinsel engellilere hizmet verilen rehabilitasyon eğitim merkezlerinde çocuk gelişimi ve eğitimcisi, zihinsel engelliler öğretmeni veya özel eğitim öğretmeni, sınıf öğretmeni veya rehber öğretmen çalışır.

### 2.3.1. Çocuk Gelişimi ve Eğitimcisi

Çocuk gelişimi ve eğitimcisi, engel grubuna göre hizmet veren tüm rehabilitasyon eğitim merkezlerinde mutlaka olması gereken zorunlu personeldir.

Çocuk gelişimi ve eğitimcisi zihinsel engellilere hizmet verilen rehabilitasyon eğitim merkezlerinde zihinsel engelli bireyleri zihinsel ve diğer gelişim alanları bakımından inceler, yaş düzeylerine uygun gelişimlerini değerlendirirken yukarıda belirtilen görevleri zihinsel engellilere göre de uygular. Bu çocukların gelişim özellikleri, gereksinimleri konusunda diğer personeli yönlendirir. Eğitim etkinliklerinin düzenlenmesinde bu gereksinim ve gelişim özelliklerinin dikkate alınması için yönlendirmeler yapar.

### **2.3.2. Zihinsel Engelliler Öğretmeni**

Zihinsel engelliler öğretmeni, çeşitli seviyelerde zekâ geriliği olan ve bu nedenle normal eğitim imkânlarından yararlanmayacak çocukların eğitimini gerçekleştirebilecek öğretmenler yetiştirmek için üniversitelerin dört yıllık özel eğitim bölümünün zihinsel engelliler öğretmenliği dallarından mezun olan, özel eğitim kurum, okul ve merkezlerinde çalışan kişilerdir.

Mezunlar özel eğitim kurumlarında ve sınıflarında, normal ilkokulların bünyesinde açılan alt özel sınıflarda zihinsel engelli çocuklara öğretmenlik de yaparlar. Zihinsel engelliler öğretmeni, zekâ seviyesi bakımından çeşitli derecelerde normalin altında olan çocukları kendi seviyelerinde üretken ve uyumlu kişiler yetiştirmeye çalışır.

Zihinsel engellilere hizmet verilen rehabilitasyon eğitim merkezlerinde zihinsel engelliler öğretmeni yerine özel eğitim öğretmeni de çalışabilir.

#### **➤ Zihinsel engelliler öğretmenin görevleri**

- Zihinsel engellileri kendi seviyelerinde üretken kılmak ve toplum yaşamına hazırlanmalarında gerekli olan bilgi, beceri ve alışkanlıkları kazandırmak,
- Öğrencilerin eğitim performanslarını ve gerçekleştirmeleri gereken özel eğitimin amaçlarını dikkate alarak bireyselleştirilmiş eğitim programlarının hazırlanmasına katılmak ve uygulamak,
- Bireyselleştirilmiş eğitim programlarının amaçlarının gerçekleşme düzeyini kaydetmek,
- Öğrencinin gelişim sürecinde başarı sağlamak için aktif rol alması gereken aile ve yakın çevresi ile iş birliği yapmak, aileyi çocuğun özü, derecesi, özellikleri, öğrenme şekli konusunda bilinçlendirmek, eğitim etkinliklerine katılımlarını sağlamak ve bu konuda sorumluluk vermek,
- Öğrencilere destek eğitim hizmetlerinin verilmesinde, sınıf ve kurum değiştirmesi gerekenlerin özellik ve yeterliliklerine uygun yerlere yönlendirilmesinde, görüşlerini bildirerek müdür ve diğer personelle iş birliği yapmak,

- Bu çocukların yetişkine bağımlılığını en aza indirecek, onların toplumla bütünleşmelerini sağlayacak eğitim etkinlikleri düzenlemek,
- Toplumun bu çocuklara karşı bakış açısı kazanmalarını sağlayacak etkinlikler yapmak,
- Çocukların özrünü kabullenmesi, özgüvenlerinin gelişimi, yeterliliklerinin artırılması, kendilerini tanıma, ifade etme gibi becerilerini kazandıracak eğitim düzenlemeleri yapmaktır.



**Resim 2.5: Zihinsel engelliler öğretmeni**

### 2.3.3. Sınıf Öğretmeni

Sınıf öğretmeni; üniversitelerin sınıf öğretmenliği bölümünün 4 yıllık eğitimini almış olan ve kendilerine verilen sınıfın veya şubenin derslerini programda belirtilen esaslara göre planlayan, okutan, bunlarla ilgili uygulama ve deneyleri yapan, ders dışında okulun eğitim-öğretim ve sosyal etkinliklerine katılan ve bu konularda kanun, yönetmelik ve emirlerde belirtilen görevleri yerine getiren kişidir.

Zihinsel engellilere hizmet verilen rehabilitasyon eğitim merkezlerinde sınıf öğretmeni yerine rehber öğretmen de çalışabilir.

#### ➤ **Sınıf öğretmenin görevleri:**

- Eğitim-öğretim hizmetlerini grubundaki öğrencilerin bireysel gelişimi, eğitim performansı ve ihtiyaçları ile ilgi ve isteklerini dikkate alarak planlamak ve yürütmek,
- Bireyselleştirilmiş eğitim programları, gelişim ölçekleri ile ölçme ve değerlendirme araçlarının hazırlanmasında ve uygulanmasında BEP geliştirme birimi ile iş birliği yapmak,
- Bireyselleştirilmiş eğitim programlarını uygulamak ve değerlendirmek,
- Öğrencilerin eğitim performansları ve yetersizlik türünü dikkate alarak gerekli öğretim materyallerini hazırlamak ve/veya temin etmek,



- Öğrencilere destek eğitim hizmeti sağlanması ve eğitim performansları doğrultusunda başka bir okul veya kuruma yönlendirilmesinde rehberlik ve psikolojik danışma hizmetleri yürütme komisyonu ve BEP geliştirme birimiyle iş birliği yapmak,
- Öğrencilerin eğitim performansları ve ihtiyaçları doğrultusunda bire bir eğitim yapmak,
- Grubundaki öğrencilerin her türlü istek ve gereksinimleri, eğitim ve öğretimleri, psikolojik özellikleri ve gelişimleri ile yakından ilgilenmek,
- Grubundaki öğrencilerin fiziksel, zihinsel, sosyal ve kültürel gelişimlerini destekleyici etkinlikler düzenlemek, etkinliklere rehberlik etmek ve öğrencilerini bu etkinliklere yönlendirmek,
- Grubundaki öğrencilerin serbest zamanlarında yaratıcılık, moral ve estetik açıdan gelişmelerini sağlamak üzere verimli etkinlikler düzenler veya öğrencilerini bu etkinliklere yönlendirir. Öğrencilerin fiziksel, zihinsel, sosyal ve kültürel gelişimlerini destekleyici etkinliklerin düzenlenmesinde rehberlik etmek,
- Rehberlik ve psikolojik danışma servisi, yöneticiler ve diğer ilgili personel ile iş birliği yapmak,
- Öğrencilerin yetersizliklerinden dolayı kullandığı kişisel cihaz ve aletlerin bakımı ve kontrolüne ilişkin tedbirler almak,
- Okul ve kurumdaki aile eğitim çalışmalarına katılmak, sınıftaki öğrencilerin ailelerine yönelik aile eğitim çalışmalarını planlamak ve yürütmek,
- Öğretmenler ayrıca görev tanımında belirtilen diğer görevler ile müdür tarafından verilen eğitim-öğretimle ilgili görevleri de yapmaktır.



**Resim 2.6: Sınıf öğretmeni**

## 2.4. İşitme ve Konuşma Engellilere Hizmet Verilen Rehabilitasyon Eğitim Merkezlerinde Çalışan Personel

İşitme ve konuşma engellilere hizmet verilen rehabilitasyon eğitim merkezlerinde odyolog, çocuk gelişimi ve eğitimcisi, işitme engelliler öğretmeni, özel eğitim öğretmenleri çalışır.

### 2.4.1. Odyolog

Odyolog, üniversitelerin odyoloji alanında öğrenim görerek “Odyolog veya Eğitim Odyoloğu” unvanı alan kişilerdir.

#### ➤ Odyolog/ eğitim odyoloğunun görevleri:

- İşitme, konuşma, lisan ve ses bozukluğu olan bireyleri tanırlar, değerlendirir, program hazırlar ve uygular.
- İşitme, konuşma, lisan ve ses bozukluğu olan bireylerin gelişimlerini takip ederek kaydeder.
- Aile eğitimi, rehberliği ve danışmanlığı programlarında alanı ile ilgili konularda yer alır, uygulamaya katılır.
- Personelin hizmet içi eğitim programlarını alanı ile ilgili konular açısından hazırlar ve uygulamada görev alır.

### 2.4.2. Çocuk Gelişimi ve Eğitimcisi

Engelli bireyleri dil, konuşma ve diğer gelişim alanları bakımından inceler, yaş düzeylerine uygun gelişimlerini değerlendirirken yukarıdaki görevleri de yapar.

### 2.4.3. İşitme Engelliler Öğretmeni

Üniversitelerin özel eğitim bölümünün işitme engelliler dalından mezun olanlardır. Dört yıllık üniversite eğitimini kapsar. İşitme engellilerin eğitim ve öğretiminde uzmanlaşmışlardır. İşitme engelliler okulları ve işitme engelliler rehabilitasyon merkezlerinde çalışır.

#### ➤ İşitme engelliler öğretmenin görevleri:

- İşitme engellileri kendi seviyelerinde üretken ve toplumsal yaşama hazırlanmaları için gerekli olan bilgi, beceri ve alışkanlıkları kazanmalarında yardımcı olmak,
- Eğitim verdiği sınıfın veya şubenin derslerini programda belirtilen esaslara göre planlamak, okutmak, bunlarla ilgili uygulama ve deneyleri

yapmak, ders dışında okulun eğitim-öğretim ve sosyal etkinliklerine katılmak ve bu konularda kanun, yönetmelik ve emirlerde belirtilen görevleri yerine getirmek,

- Bireyselleştirilmiş eğitim programları, gelişim ölçekleri ile ölçme ve değerlendirme araçlarının hazırlanmasında ve uygulanmasında BEP geliştirme birimi ile iş birliği yapmak,
- Bireyselleştirilmiş eğitim programlarını uygulamak ve değerlendirmek,
- Öğrencilerin eğitim performansları ve yetersizlik türünü dikkate alarak gerekli öğretim materyallerini hazırlamak ve/veya temin etmek,
- Okul ve kurumdaki aile eğitim çalışmalarına katılmak, sınıftaki öğrencilerinin ailelerine yönelik aile eğitim çalışmalarını planlamak ve yürütmek,
- Öğrencilere destek eğitim hizmeti sağlanması ve eğitim performansları doğrultusunda başka bir okul veya kuruma yönlendirilmesinde rehberlik ve psikolojik danışma hizmetleri yürütme komisyonu ve BEP geliştirme birimiyle iş birliği yapmak,
- Öğrencilerin yetersizliklerinden dolayı kullandığı kişisel cihaz ve aletlerin bakımı ve kontrolüne ilişkin tedbirler almak,
- Öğrencilerin eğitim performansları ve ihtiyaçları doğrultusunda bire bir eğitim yapmak,
- Sınıf öğretmenliğinin esas olduğu okul ve kurumlarda alan öğretmenleri ile birlikte ders okutmak,
- Görev tanımında belirtilen diğer görevler ile müdür tarafından eğitim-öğretimle ilgili görevleri de yapmak,



**Resim 2.7: İşitme engelliler öğretmeni**

#### 2.4.4. Özel Eğitim Öğretmeni

Özel eğitim öğretmeni, işitme engellilere hizmet verilen rehabilitasyon eğitim merkezlerinde de yukarıda belirtilen görevlerini işitme ve konuşma engellilere uygun şekilde yapar.

### 2.5. Görme Engellilere Hizmet Verilen Rehabilitasyon Eğitim Merkezlerinde Çalışan Personel

Görme engellilere hizmet verilen rehabilitasyon eğitim merkezlerinde görme engelliler öğretmeni, çocuk gelişimi ve eğitimcisi, rehber öğretmen veya sınıf öğretmeni görev yapar.

#### 2.5.1. Görme Engelliler Öğretmeni

Görme engelliler öğretmeni; görme engellilerin eğitim ve sosyal gereksinimlerini giderebilmek için özel eğitim kurum, okul ve sınıflarında öğretmenlik yapmak amacıyla üniversitelerin lisans seviyesinde özel eğitim bölümü görme engelliler öğretmenliğinden mezun olan kişilerdir.

➤ **Görme engelliler öğretmenin görevleri:**

- Görme engellilerin bağımsız olarak yaşamalarına olanak sunacak eğitim programları, ortamları ve materyali hazırlamak ve uygulamak,
- Eğitim-öğretim hizmetlerini grubundaki öğrencilerin bireysel gelişimi, eğitim performansı ve ihtiyaçları ile ilgi ve isteklerini dikkate alarak planlamak ve yürütmek,
- Öğrencilerin fiziksel, zihinsel, sosyal ve kültürel gelişimlerini destekleyici etkinlikler düzenlemek, etkinliklere rehberlik etmek ve öğrencilerini bu etkinliklere yönlendirmek,
- Öğrencilerin kişisel sorun ve ihtiyaçları ile ilgilenmek ve bunların çözümünde okul yönetimi, diğer öğretmenler ve ilgili personel ile iş birliği yapmak,
- Öğrencilerin gelişimi ve davranışlarını değerlendirmek ve gerekli bilgileri öğrenci gözlem defterine kaydetmek,
- Grup eğitimi ve bireysel eğitim ile ilgili yaptığı çalışmalarını günlük olarak planlamak uygulamak ve değerlendirerek işlemek,
- Yöneticinin vereceği diğer görevleri de yerine getirmektir.

## 2.5.2. Çocuk Gelişimi ve Eğitimsi

Görme engelli bireyleri bu engelleri yanında dil ve konuşma, fiziksel, zihinsel ve sosyal gelişim bakımından inceler, yaş düzeylerine uygun gelişimlerini değerlendirir. Çocuk gelişimi ve eğitimsi bunlarının yanında yukarıdaki bölümlerde belirtilen görevleri de yapar.

## 2.5.3. Rehber Öğretmen

Rehber öğretmen-psikolojik danışman; üniversitelerin psikolojik danışman ve rehberlik, eğitimde psikolojik hizmetler bölümlerinden birinin programını tamamlamış, öncelikle özel eğitim alanında yüksek lisans yapmış veya hizmet içi eğitim programlarına katılmış kişilerdir. Bulunduğu okul ve kurumdaki rehberlik ve psikolojik danışma hizmetlerini yürütür.

Görme engellilere hizmet verilen rehabilitasyon eğitim merkezlerinde rehber öğretmeni yerine sınıf öğretmeni de çalışabilir.



Resim 2.8: Rehber öğretmen

➤ **Rehber öğretmenin görevleri:**

- Özel eğitim gerektiren bireyin kendisini kabul etmesini sağlama, bireysel farklılıklarını anlama, gerçekçi olmayan tutumlarını değiştirme, temel problem çözme stratejilerini geliştirme ve ders dışı etkinliklere katılımını özendirme gibi çalışmalarını etkili bir şekilde yürütür.
- Özel eğitime ihtiyacı olan öğrencilerin bireysel gelişimini değerlendirmek üzere formlar hazırlanmasında BEP geliştirme birimi ile öğretmenler ve ilgili personel ile işbirliği yapar.
- Öğretmenler ve ailelerle iş birliği yaparak öğrenciler için bireysel gelişim raporu düzenler.
- Öğrencilerin eğitim ihtiyaçlarının karşılanması amacıyla rehberlik ve danışma hizmetleri yürütme komisyonu, BEP geliştirme birimi, izleme ve yöneltme kurulu ile öğretmenlerle işbirliği yapar.
- Özel eğitime ihtiyacı olan öğrencilerin ailelerine yönelik aile eğitimi hizmetlerini planlar, yürütür ve gerektiğinde ilgili kişi, kurum ve kuruluşlarla işbirliği yapar.
- Özellikle ailesine ulaşamayan yatılı öğrencilerin gelişim durumlarını dikkate alarak rapor düzenler, aileye gönderir.

## **2.6. Otistik Bireylere Hizmet Verilen Rehabilitasyon Eğitim Merkezlerinde Çalışan Personel**

Otistik bireylere hizmet verilen rehabilitasyon eğitim merkezlerinde çocuk gelişimi ve eğitimcisi, özel eğitim öğretmeni, psikolog veya rehber öğretmeni çalışır.

### **2.6.1. Çocuk Gelişimi ve Eğitimcisi**

Otistik bireylerin dil ve konuşma, fiziksel, zihinsel ve sosyal gelişim bakımından inceler, yaş düzeylerine uygun gelişimlerini değerlendirir. Yukarıdaki bölümlerde belirtilen görevlerini otistik bireylere hizmet verilen rehabilitasyon eğitim merkezlerinde de yürütür.

### **2.6.2. Özel Eğitim Öğretmeni**

Özel eğitim öğretmeni, otistik bireylere hizmet verebilmek için yukarıdaki bölümlerde belirtilen görevleri burada da yerine getirir.

### **2.6.3. Psikolog**

Psikolog; üniversitelerin psikoloji alanında lisans eğitimi almış veya “Psikolog” unvanı alan atıfık ve uyum güçlüğü olan bireylere tanılama ve terapi hizmetleri veren kişilerdir.

Otistik bireylere hizmet verilen rehabilitasyon eğitim merkezlerinde psikolog yerine rehber öğretiliminde çalışabilir.

➤ **Psikoloğun görevleri:**

- Atipik özellikleri, uyum güçlükleri, sorunları veya engelleri bakımından incelenmesi ve tanınması gereken bireyler için tanılama çalışması yapar.
- Bu çalışmalar için gerekli psikolojik ölçmeleri yapar, yöntem ve teknikleri kullanır ve bunların sonuçlarını değerlendirir.
- Bireylere kendi alanı ile ilgili olan psikolojik yardımları verir, gerekli terapi çalışmalarını yürütür.
- Gerektiğinde bireylere çevrede psikolojik yardım veren başka kurum ve kuruluşlara yönlendirir.
- Çevrede ve okullarda alanıyla ilgili araştırmalar yapar veya yapılanlara katılır. Sonuçları, önerileriyle birlikte ilgililere iletir.
- Alanı ve bölümünün hizmetleriyle ilgili bilimsel gelişmeleri izler, uygulamalarında bunlardan yararlanır.
- Kurumda diğer meslek elemanlarıyla ekip çalışması yapar ve görevlerine ilişkin gerekli kayıtları usulüne uygun şekilde tutar.
- Aile eğitimi, rehberliği ve danışmanlığı programlarında alanı ile ilgili konularda yer alır, uygulamaya katılır.
- Aileye çocuğunu tanıma, anlama, iletişim becerilerini geliştirmelerine ve ailenin çocuğunun özünden dolayı yaşadığı duygusal sorunların çözümünde destek olmak ve çocuklarının özürünü kabullenme sürecinde yardımcı olur. Bu aileler engelli çocukları olması nedeniyle eşler ve çocuklar arasında birçok sorunlar yaşamaktadır. Aileye danışmanlık hizmetleri verebilir.
- Personelin hizmet içi eğitim programlarını alanı ile ilgili konular açısından hazırlama ve uygulamada görev alır.
- Kurum müdürünün vereceği hizmetle ilgili diğer görevleri yapar.

## **2.7. Dikkat Eksikliği, Hiperaktivite Bozukluğu, Yaygın Gelişimsel Bozukluk, Özgül Öğrenme Güçlüğü, Okul Uyum Problemleri Olan Bireylere Hizmet Verilen Rehabilitasyon Eğitim Merkezlerinde Çalışan Personel**

Dikkat eksikliği, hiperaktivite bozukluğu, yaygın gelişimsel bozukluk, özgül öğrenme güçlüğü, okul uyum problemleri olan bireylere hizmet verilen rehabilitasyon eğitim merkezlerinde özel eğitim öğretmeni veya zihinsel engelliler öğretmeni, çocuk gelişimi ve eğitimcisi, sınıf öğretmeni, psikolog veya rehber öğretmen çalışır.

### **2.7.1. Özel Eğitim Öğretmeni**

Özel eğitim öğretmeni; dikkat eksikliği, hiperaktivite bozukluğu, yaygın gelişimsel bozukluk, özgül öğrenme güçlüğü, okul uyum problemleri olan bireylerin eğitim ve sosyal gereksinimlerini giderebilmek amacıyla geliştirilmiş eğitim programları ve yöntemleri ile özel eğitim gerektiren bireylerin bireysel yeterliliklerine dayalı, gelişim özelliklerine uygun çalışır. Yukarıdaki bölümlerde belirtilen görevlerini bu bölüme uygun olarak da yürütür. Belirtilen bu merkezlerde özel eğitim öğretmeni yerine zihinsel engelliler öğretmeni de çalışabilir.

### **2.7.2. Zihinsel Engelliler Öğretmeni**

Dikkat eksikliği, hiperaktivite bozukluğu, yaygın gelişimsel bozukluk, özgül öğrenme güçlüğü, okul uyum problemleri olan bireylere hizmet verilen rehabilitasyon eğitim merkezlerinde zekâ seviyesi bakımından da üretken ve uyumlu kişiler olarak yetiştirmeye çalışır. Bunun dışında yukarıdaki bölümlerde belirtilen görevlerini bu bölümlerde de yürütür.

### **2.7.3. Çocuk Gelişimi ve Eğitimsi**

Dikkat eksikliği, hiperaktivite bozukluğu, yaygın gelişimsel bozukluk, özgül öğrenme güçlüğü, okul uyum problemleri olan bireyleri dil ve konuşma, fiziksel, zihinsel ve sosyal gelişim bakımından inceler, yaş düzeylerine uygun gelişimlerini değerlendirir. Bunların dışında yukarıdaki bölümlerde belirtilen görevlerini bu bölümlerde de yürütür.

### **2.7.4. Sınıf Öğretmeni**

Dikkat eksikliği, hiperaktivite bozukluğu, yaygın gelişimsel bozukluk, özgül öğrenme güçlüğü, okul uyum problemleri olan bireylerin eğitimleriyle doğrudan ilgilenen kişidir. Bunların dışında yukarıdaki bölümlerde belirtilen görevlerini bu bölümlerde de yürütür.

### **2.7.5. Psikolog**

Dikkat eksikliği, hiperaktivite bozukluğu, yaygın gelişimsel bozukluk, özgül öğrenme güçlüğü, okul uyum problemleri olan bireylere psikolojik, sosyal, eğitimsel anlamda destek verebilmek için çalışır. Bunun yanında daha önceki bölümlerde belirtilen görevlerini bu bölüme uygun olarak da yapar.

Bu bölümde belirtilen merkezlerde psikolog yerine rehber öğretmen de çalışabilir.



## 2.8. Üstün Zekalı ve Üstün Yetenekli Çocuklara Hizmet Verilen Rehabilitasyon Eğitim Merkezlerinde Çalışan Personel

Merkezler; müdür, müdür yardımcıları, birim başkanları, rehberlik ve psikolojik danışma birim elemanları, öğretmenler, kütüphaneci, memur, teknisyenler ve yardımcı hizmetliden oluşur.

### 2.8.1.Müdür

Müdür; kanun, tüzük, yönetmelik, yönerge, emir ve programlara uygun olarak merkezin amaç ve ilkeleri doğrultusunda yönetilmesinden, değerlendirilmesinden, geliştirilmesinden ve işleyişinden sorumludur. Üstün yetenekli çocuk/öğrencilerin bilişsel, duyuşsal, devinışsel ve sosyal gelişimini destekleyen tedbirleri alır.

### 2.8.2.Müdür Yardımcıları

Müdür yardımcıları; merkezin her türlü eğitim-öğretim, yönetim, öğrenci işleri, tahakkuk, ayniyat, yazışma, eğitici etkinlikler, güvenlik, bakım, koruma, temizlik, düzen, halkla ilişkiler ve bunun gibi işlerle ilgili olarak merkez müdürünce verilen görevleri yapar. Müdür yardımcıları, bu görevlerin yapılmasından ve merkezin amacına uygun olarak işleyişinden müdüre karşı sorumludur.

### 2.8.3.Birim Başkanları

Birim başkanları, merkezdeki her eğitim biriminin kendi içerisinde bulunan branşlar arasından merkez müdürünce görevlendirilir.

➤ **Birim başkanlarının görevleri şunlardır:**

- Birim çalışmalarını ve düzenini, projenin ilgili programlarının hedef, amaç ve ilkeleri doğrultusunda izlemek,
- Birimin etkinlik programlarının hazırlanıp geliştirilmesini ve değerlendirilmesini sağlamak ve bu çalışmalara katılmak,
- Birimin araç-gereç ve benzeri ihtiyacını tespit ederek merkez müdürüne bildirmek,
- Birim etkinliklerinin yürütülmesinde, birim başkanlığı görevinin yanı sıra branşı ile ilgili çalışmalara katılmak,
- Birim çalışmaları ile ilgili olarak düzenlenecek her türlü resmî yazıyı incelemek, birim toplantılarında değerlendirmek ve birimde oluşturulacak desimal sistemde muhafaza etmek,
- Birim çalışmaları ile ilgili program, plan, araştırma ve değerlendirme raporları ile projeler ve diğer ilgili kayıtları düzenli olarak tutmak,
- Birimler arası koordinasyonu sağlamak,
- Merkez müdürünün verdiği diğer görevleri yerine getirmektir.

➤ **Öğretmenlerin görevleri şunlardır:**

- Merkezin eğitim modeline ve amacına uygun olarak eğitim-öğretim programları hazırlamak,
- Programın aksayan yönlerini belirlemek amacıyla diğer öğretmenlerle görüşerek birim başkanına bildirmek ve birim toplantılarında değerlendirmek,
- Branşı ile ilgili etkinliklerde gerekli araç-gereci belirlemek ve eksik olanları birim başkanlarına bildirmek,
- Öğrencileri özel yetenek alanlarında gösterdikleri başarıları yanında gelişim özellikleri ile de değerlendirmek,
- Herhangi bir sorun karşısında rehberlik ve psikolojik danışma birimi ve velisi ile iş birliği yapmak,
- Çocukların yaratıcılıklarını ortaya koyma, destekleme ve kişisel gelişimi açısından bireysel programlar hazırlamak ve birim başkanına bildirmek,
- Etkinliklerde her türlü çevre imkânlarını kullanmak,
- Etkinlik saatleri dışında merkezin eğitim-öğretim işlerine katılmak,
- Sorumluluğuna verilen öğrencilere liderlik ve/veya danışmanlık yapmak,
- Sorumlu olduğu çocuk/öğrencilerin sosyal ve duygusal gelişimini izleyip gözlemlerde bulunmak,
- Sorumlu olduğu çocuk/öğrencilerin velileri ve örgün eğitim kurumlarındaki öğretmenleri ile periyodik aralıklarla görüşmek ve sonuçlarını rehberlik ve psikolojik danışma birimine bildirmek,
- Merkezde uygulanan programların her eğitim-öğretim aşaması içinde ve süreç sonunda çocuk/öğrencilere yönelik değerlendirmeleri yaparak rehberlik ve psikolojik danışma birimine bildirmek,
- Merkez müdürü tarafından verilen diğer görevleri yerine getirmektir.

**Etkinlik-1: “Rol Yapma”**

Rol yapma, öğretim amacı ile kullanılan tekniklerdendir. Rol yapma tekniğinde birey, gerçek rolünden ve duygularından sıyrılıp kendini bir başkasının yerine koyar ya da belli bir durumda ne yapacağını ve neler hissedeceğini hareketlerle gösterir.

Rol yapma, bir anlamda, problemin hareketlerle gösterilmesi ve tartışılmasıdır. Örneğin, özel eğitimde çalışan personelin özelliklerini, görev ve sorumluluklarını rol oynama ile göstermeleri istenebilir.

## **Etkinlik-2: “Beyin fırtınası”**

Beyin fırtınası yaptırılarak personelin daha başka hangi görevleri olabileceği, bu görevleri yapabilmesi için sahip olması gereken kişilik özellikleri üzerinde tartışılır.

Her öğrenci bu seçtiği bir personelin görevini eksik yaptığında ya da yapmadığında doğabilecek sonuçlar bulur. Daha çok sonuç bulması için düşünmeye yönlendirilir.

Öğrenciler ikiyeşerli eş olur. Eşler kendilerini özel eğitim kurumunda çalışan bir personel olarak adlandırır. Eşler birbirlerine ortak yapacakları çalışmalarını bulmaya çalışır. Sonra eşler değiştirilir. Yeni eşler eğer işbirliği yapmazlarsa ne olabileceği üzerine sonuç bulmaya çalışır. Öğrencilerden bu kurumda daha başka hangi personelin olması gerektiği, niçin gerektiği üzerine düşünceleri istenir.

Her bir öğrenciden bir personeli seçmesi ve onu gün içinde gözlemlemesi istenir. Öğrenci bu kişinin görev ve sorumluluklarının ne kadarını yerine getirdiği, getirmediğinde nasıl bir durum ortaya çıktığını gözlemlemesi ve sonuç yazması istenir. Eğer kendisi o personel olursa ne yapardı sorusuna cevap arar. Öğrenciler gözlemlerini sınıf içinde tartışır. Eğer özel eğitmen ya da her hangi bir personel olmazsa nasıl bir sonuç ortaya çıkardı sorusuna cevap aranır.

## **Etkinlik-3: “Nesi Var”**

Bu oyun da, sınıfa uyarlanabilecek oyunlardan biridir. Bir durumun, bir kimsenin betimlenmesi, niteliklerinin belirlenmesi, yeni kelimelerin değişik bir yaklaşımla öğrenilmesi ve bir konudaki bilgilerin gözden geçirilmesi, yeni bilgilerin edinilmesi için kullanılabilir.

Oyunun başında sınıftaki öğrencilerden biri dışarı çıkarılarak sınıfta kalanlar, kendi aralarında dersle ilgili bir olayı ya da kavramı bir kişiyi belirlerler ve hangi ipuçlarını vereceklerin kaynaklardan da yararlanarak kararlaştırırlar. Örneğin, özel eğitimde çalışan personelden bir tanesi seçilerek onun özellikleri, görev ve sorumlulukları belirlenir. Sonra dışarıdaki öğrenci sınıfa alınır. Arkadaşlarına öğrencilere “Nesi var?” sorusunu sorar. Öğrenciler o olayla ya da kavramla ilgili ipuçlarını verirler. Bunu öğrencinin belirlenen tahmin etmesi izler. Öğrenci tahminlerinde yanılırsa biraz daha ipucu ve tahminlerde bulunma hakkı verilebilir. Nesi var oyunu öğrencilerin öğrendikleri bir konuyu eğlenceli olarak gözden geçirme fırsatı verir.

#### **Etkinlik-4: “Bunu Kim Yapar?”**

Öğrenilenlerin gözden geçirilmesi ve konu hakkındaki soruların yanıtlanması ve problemlerin çözümü (personelin görevleri ve sorumlulukları ile personelin ismini eşleştirme) çalışmalarında kullanılabilir. Uygulanması amaçlar doğrultusunda sorular ya da alıştırmaların yer aldığı çalışma yapraklarının hazırlanır ve öğrenci sayısı kadar çoğaltılır. Öğrencilerden biri sınıfta “Bunu kim yapar?” diyerek dolaşmaya başlar. Birbirlerinin çalışma yaprağındaki alıştırmalardan birini yapma konusunda anlaşılanlar eşleşir. Öğrencilerin birbirlerinin çalışma yaprağındaki alıştırmalardan birini yapıp yanına yapanın adını yazmaları istenir. Öğrencilerin çok arkadaşıyla etkileşimde bulunabilmeleri için bir kâğıtta birden fazla alıştırmayı yapmamaları sağlanır. Çalışma yapraklarının belirlenen süre içinde tamamlanmalarına rehberlik yapılır. Öğrenciler tarafından yapılamayan alıştırmaların öğretmen tarafından yapılarak açıklanması gerekir.

## UYGULAMA FAALİYETİ

Özel eğitim kurumlarında çalışan personelin özelliklerini tanıyınız.

İşlem Basamakları	Öneriler
➤ Özel eğitim kurumlarını ve eğitim verdikleri özür gruplarını belirleyerek bir tanesini seçiniz.	➤ Özel eğitim kurumlarını ve eğitim verdikleri özür gruplarını belirleyerek bir tanesini dikkatli ve objektif bir şekilde seçiniz.
➤ Özel eğitim kurumlarında çalışan personelin özelliklerini özür grubuna uygun olarak inceleyiniz.	➤ Özel eğitim kurumlarında çalışan personelin özelliklerini özür grubuna göre dikkatli ve objektif bir şekilde araştırınız.
➤ Özel eğitim kurumlarında çalışan personelin görevlerini özür grubuna uygun olarak araştırınız.	➤ Özel eğitim kurumlarında çalışan personelin özür grubuna göre görevlerini dikkatli ve objektif bir şekilde araştırınız.
➤ Özel eğitim kurumlarında çalışan personelin sorumluluklarını özür grubuna uygun olarak araştırınız.	➤ Özel eğitim kurumlarında çalışan personelin sorumluluklarını özür grubuna uygun olarak dikkatlice araştırınız.
➤ Özel eğitim kurumlarında çalışan personelin çalışmalarını fotoğraflarını ve kamera çekimlerini hazırlayınız.	➤ Özel eğitim kurumlarında çalışan personelin çalışmalarını fotoğraflarını ve kamera çekimlerini istekli, yaratıcı ve estetik olarak hazırlayınız.
➤ Özel eğitim kurumlarında çalışan personelin özelliklerini, görevlerini ve sorumluluklarını özür grubuna uygunluğu açısından değerlendirerek yazınız.	➤ Özel eğitim kurumlarında çalışan personelin özelliklerini, görevlerini ve sorumluluklarını özür grubuna uygunluğu açısından dikkatli ve objektif bir şekilde değerlendirerek yazınız.
➤ Özel eğitim kurumlarında çalışan personelin özelliklerini, görevlerini ve sorumluluklarını özür grubuna uygun olarak fotoğraf ve kamera çekimleriyle destekleyeceğiniz sunum raporu hazırlayınız.	➤ Özel eğitim kurumlarında çalışan personelin özelliklerini, görevlerini ve sorumluluklarını özür grubuna uygun olarak fotoğraf ve kamera çekimleriyle destekleyeceğiniz sunum raporunu istekli, yaratıcı, dikkatli, objektif, güvenilir ve estetik bir şekilde hazırlayınız.
➤ Özel eğitim kurumlarında çalışan personelin özelliklerini, görevlerini ve sorumluluklarını özür grubuna uygun olarak fotoğraf ve kamera çekimleriyle destekleyeceğiniz sunum raporunu arkadaşlarınızla paylaşınız.	➤ Özel eğitim kurumlarında çalışan personelin özelliklerini, görevlerini ve sorumluluklarını özür grubuna uygun olarak fotoğraf ve kamera çekimleriyle destekleyeceğiniz sunum raporunu arkadaşlarınızla istekli, dikkatli, objektif bir şekilde paylaşınız.
➤ Sunum raporlarınızı diğerlerinin	➤ Sunum raporlarınızı diğerlerinin

---

hazırladıkları ile karşılaştırmız.	hazırladıkları ile objektif ve dikkatli bir şekilde karşılaştırmız.
------------------------------------	---

## KONTROL LİSTESİ

Bu faaliyet kapsamında aşağıda listelenen davranışlardan kazandığınız becerileri **Evet** ve **Hayır** kutucuklarına ( X ) işareti koyarak kontrol ediniz.

Değerlendirme Ölçütleri	Evet	Hayır
1. Özel eğitim kurumlarını ve eğitim verdikleri özür gruplarını belirleyerek bir tanesini dikkatli bir şekilde seçtiniz mi?		
2. Özel eğitim kurumlarında çalışan personelin özelliklerini özür grubuna göre dikkatli ve objektif bir şekilde araştırdınız mı?		
3. Özel eğitim kurumlarında çalışan personelin özür grubuna göre görevlerini dikkatli ve objektif bir şekilde araştırdınız mı?		
4. Özel eğitim kurumlarında çalışan personelin sorumluluklarını özür grubuna uygun olarak dikkatlice araştırdınız mı?		
5. Özel eğitim kurumlarında çalışan personelin çalışmalarının fotoğraflarını ve kamera çekimlerini istekli, yaratıcı ve estetik olarak hazırladınız mı?		
6. Özel eğitim kurumlarında çalışan personelin özelliklerini, görevlerini ve sorumluluklarını özür grubuna uygunluğu açısından dikkatli ve objektif bir şekilde değerlendirerek yazdınız mı?		
7. Özel eğitim kurumlarında çalışan personelin özelliklerini, görevlerini ve sorumluluklarını özür grubuna uygun olarak fotoğraf ve kamera çekimleriyle desteklediğiniz sunum raporunu istekli, yaratıcı, dikkatli, objektif, güvenilir ve estetik bir şekilde hazırladınız mı?		
8. Özel eğitim kurumlarında çalışan personelin özelliklerini, görevlerini ve sorumluluklarını özür grubuna uygun olarak fotoğraf ve kamera çekimleriyle desteklediğiniz sunum raporunu arkadaşlarınızla dikkatli ve objektif bir şekilde paylaştınız mı?		
9. Sunum raporlarınızı diğerlerinin hazırladıkları ile karşılaştırdınız mı?		

## DEĞERLENDİRME

Değerlendirme sonunda “Hayır” şeklindeki cevaplarınızı bir daha gözden geçiriniz. Kendinizi yeterli görmüyorsanız öğrenme faaliyetini tekrar ediniz. Bütün cevaplarınız “Evet” ise “Ölçme ve Değerlendirme” ye geçiniz.

## ÖLÇME VE DEĞERLENDİRME

Aşağıdaki cümlelerin başında boş bırakılan parantezlere, cümlelerde verilen bilgiler doğru ise D, yanlış ise Y yazınız.

1. ( ) Tüm özel eğitim kurumlarında müdür, büro görevlisi ve hizmetli bulunur.
2. ( ) Tam gün hizmet verilen rehabilitasyon eğitim merkezlerinde bakıcı anne ve aşıcı bulunur.
3. ( ) Hemşire yatılı hizmet verilen özel eğitim kurumlarında çalışır.
4. ( ) Görme engellilere hizmet verilen rehabilitasyon merkezlerinde odyolog bulunur.
5. ( ) Rehber öğretmen, görme engellilere hizmet verilen rehabilitasyon merkezlerinde çalışır.
6. ( ) Otistik bireylere hizmet verilen rehabilitasyon merkezlerinde çocuk gelişimi ve eğitimcisi, özel eğitim öğretmeni, psikolog ve rehber öğretmene görev yapar.
7. ( ) Özel eğitim rehabilitasyon merkezlerinde rehber öğretmen yerine psikolog çalışamaz.
8. ( ) Yatılı eğitim kurumlarında menüyü büro görevlisi hazırlar.
9. ( ) Özgül öğrenme güçlüğü olan bireylere hizmet verilen rehabilitasyon merkezlerinde özel eğitim öğretmeni veya zihinsel engelliler öğretmeni çalışır.
10. ( ) Çocuk gelişimi ve eğitimcisi, engel grubuna göre hizmet verilen tüm rehabilitasyon merkezlerinde çalışmaz.

Aşağıdaki soruları dikkatlice okuyunuz ve doğru seçeneği işaretleyiniz.

11. Aşağıdakilerden hangisi yöneticinin özelliklerindendir?
  - A) Disiplin anlayışında esneklikler olmamalıdır.
  - B) Kurum ve merkezlerdeki çalışanlarla işbirliğinde rehberlikten ziyade denetici yönü daha fazla olmalıdır.
  - C) Çevresine karşı güvenilir, hoşgörülü, demokratik ve eleştiriye açık olmalıdır.
  - D) Kurum ve merkezin çıkarlarını en ön planda bulundurmalıdır.
12. Aşağıdakilerden hangisi büro görevlisinin işi değildir?
  - A) Okul arşivini düzenler.
  - B) Gelen giden yazılarla ilgili dosya ve defterleri tutar.
  - C) Okulla ilgili mali işleri izler.
  - D) Gezi ve gözlemlerde öğretmenlere yardımcı olur.



13. **Bakıcı anneler aşağıda belirtilen hangi kurumlarda çalışırlar?**
- A) İlköğretime bağlı anasınıfları
  - B) Yaygın eğitim kurumları
  - C) Çıraklık eğitim merkezleri
  - D) Tam gün ve yatılı özel eğitim kurumları
14. **Aşağıdakilerden hangisi yatılı hizmet verilen merkezlerde çalışan zorunlu personel değildir?**
- A) Psikolog
  - B) Hemşire
  - C) Bakıcı anne
  - D) Aşçı
15. **Aşağıdakilerden hangisi revirin idaresinden ve eşyaların kullanılmasından sorumludur?**
- A) Müdür
  - B) Hemşire
  - C) Büro görevlisi
  - D) Rehber öğretmen
16. **Aşağıdakilerden hangisi fizyoterapistin görevleri değildir?**
- A) Fiziksel iyileştirmeye gereksinim duyanlara program hazırlar ve uygular.
  - B) Fiziksel iyileştirmeye gereksinim duyanları kaydeder.
  - C) Grup eğitim programları hazırlar.
  - D) Aile eğitimi, rehberlik ve danışmanlıklarda yer alır.
17. **Aşağıdakilerden hangisi tüm engellilere hizmet verilen merkezlerde çalışan personeldir?**
- A) Zihinsel engelliler öğretmeni
  - B) Fizyoterapist
  - C) Çocuk gelişimi ve eğitimcisi
  - D) Psikolog
18. **Odyolog hangi merkezlerde çalışır?**
- A) Otistik engellilere hizmet verilen merkezlerde
  - B) Görme engellilere hizmet verilen merkezlerde
  - C) Zihinsel engellilere hizmet verilen merkezlerde
  - D) İşitme engellilere hizmet verilen merkezlerde
19. **Aşağıdakilerden hangisi görme engelliler merkezinde çalışır?**
- A) Sınıf öğretmeni
  - B) Zihinsel engelliler öğretmeni
  - C) Psikolog
  - D) Odyolog

**20. Atipik ve uyum gclg olan bireylere tanılama ve terapi hizmetlerini ařađıdakilerden hangisi verir?**

- A) Rehber đretmen
- B) Psikolog
- C) zel eđitim đretmeni
- D) ocuk geliřimi ve eđitimcisi

## **DEĐERLENDİRME**

Cevaplarınızı cevap anahtarıyla karřılařtırınız. Yanlıř cevap verdiđiniz ya da cevap verirken tereddt ettiđiniz sorularla ilgili konuları faaliyete geri dnerek tekrarlayınız. Cevaplarınızın tm dođru ise “Modl Deđerlendirme”ye geiniz.

## MODÜL DEĞERLENDİRME

Aşağıdaki cümlelerin başında boş bırakılan parantezlere, cümlelerde verilen bilgiler doğru ise D, yanlış ise Y yazınız.

1. ( ) Binanın yeri kolay ulaşılabilir yerde olmalıdır.
2. ( ) Tüm özel eğitim kurumlarında kapılar içeriye doğru açılmalıdır.
3. ( ) Bahçede oyun alanlarının dışında bitki ve hayvan yetiştirilecek bölümler de bulunmalıdır.
4. ( ) Bedensel ve zihinsel özürlülere hizmet verilen merkezlerde fiziksel rehabilitasyon salonu bulunur.
5. ( ) Görme özürlülere hizmet verilen rehabilitasyon merkezlerinde Odyoloji ünitesi bulunmaz.
6. ( ) Oyun salonu işitme engellilere hizmet verilen rehabilitasyon merkezlerinde bulunur.
7. ( ) Yemekhane ve mutfak sadece yatılı özel eğitim kurumlarında bulunur.
8. ( ) Bakıcı anne tam gün ve yatılı hizmet veren merkezlerde çalışır.
9. ( ) Fizyoterapist okul uyum problemleri olan bireylere hizmet verilen rehabilitasyon eğitim merkezlerinde çalışır.
10. ( ) Çocuk gelişimi ve eğitimcisi engellilerin gelişimleri ile ilgili denetimlerde bulunur.

Aşağıdaki soruları dikkatlice okuyunuz ve doğru seçeneği işaretleyiniz.

11. Aşağıdakilerden hangisi özel eğitim kurumlarında fiziksel koşullarla ilgili bir ifadedir?
  - A) Özel eğitim kurumlarında eğitimin niteliğini etkileyen en önemli noktalardan biri çevre koşullarının düzenidir.
  - B) Fiziksel koşullarda velinin ilgi ve istekleri önemli yer tutar.
  - C) Fiziksel koşulların eğitimde büyük bir etkisi yoktur.
  - D) Fiziksel koşulların donanım ve düzenlenmesinde çocukların ilgi ve istekleri önemli bir etkidir.
12. Aşağıdaki ortamlardan fiziksel özelliklere uygun çeşme, lavabolar, tuvalet ve banyonun dışında nereler de olması gerekir?
  - A) Bireysel eğitim odası
  - B) Grup eğitim odası
  - C) Oyun salonu
  - D) Yatakhane

13. Bakıcı anne aşağıdakilerden hangi rehabilitasyon merkezlerinde çalışır?
- A) Tam gün hizmet verilen rehabilitasyon merkezleri
  - B) Yarım gün hizmet verilen rehabilitasyon merkezleri
  - C) Yarım gün hizmet veren örgün eğitim merkezleri
  - D) Tam gün hizmet veren örgün eğitim merkezleri
14. Fizyoterapist aşağıdaki hangi rehabilitasyon merkezlerinde çalışır?
- A) Görme engellilere hizmet veren rehabilitasyon merkezleri
  - B) Bedensel engellilere hizmet veren rehabilitasyon merkezleri
  - C) İşitme ve konuşma engellilere hizmet veren rehabilitasyon merkezleri
  - D) Otistik bireylere hizmet veren rehabilitasyon merkezleri
15. Aşağıdakilerden hangisi rehber öğretmenin görevlerini ifade etmez?
- A) Bireyin kendini kabul etmesiyle ilgili çalışmalar yapar.
  - B) Aile eğitimi hizmetlerini planlar, düzenler.
  - C) Öğretmen ve velilerle işbirliği yapar.
  - D) İşitme, konuşma engellileri tanılar.
16. Aşağıdakilerden hangisi özel eğitim öğretmenin görevlerini anlatan bir ifadedir?
- A) Okul arşiv işlerini düzenler.
  - B) Engelli bireylerin gelişim bakımından inceler değerlendirir.
  - C) Atölye ve branş öğretmenleriyle derse girer.
  - D) Fiziksel koşulların düzenlenmesinde görevlilerle uyarılarda bulunur.
17. Aşağıdaki öğretmenlerden hangisi otistik bireylere hizmet verilen merkezlerde çalışmaz?
- A) Özel eğitim öğretmeni
  - B) Rehberlik öğretmeni
  - C) Çocuk gelişimi ve eğitimcisi
  - D) Sınıf öğretmeni
18. Dikkat eksikliği, hiperaktivite bozukluğu gibi problemleri olan bireylere hizmet veren merkezlerde aşağıdakilerden hangisi çalışır?
- A) Psikolog
  - B) Bakıcı anne
  - C) Büro görevlisi
  - D) Odyolog

## DEĞERLENDİRME

Cevaplarınızı cevap anahtarıyla karşılaştırınız. Yanlış cevap verdiğiniz ya da cevap verirken tereddüt ettiğiniz sorularla ilgili konuları faaliyete geri dönerek tekrarlayınız. Cevaplarınızın tümü doğru ise bir sonraki modüle geçiniz.

# CEVAP ANAHTARLARI

## ÖĞRENME FAALİYETİ-1'İN CEVAP ANAHTARI

1	C
2	D
3	B
4	B
5	A
6	C
7	D
8	C
9	A
10	D

## ÖĞRENME FAALİYETİ-2'NİN CEVAP ANAHTARI

1	D
2	D
3	D
4	Y
5	D
6	D
7	Y
8	Y
9	D
10	Y
11	C
12	D
13	D
14	A
15	B
16	D
17	D
18	D
19	A
20	B

## MODÜL DEĞERLENDİRMENİN CEVAP ANAHTARI

1	D
2	Y
3	D
4	D
5	Y
6	D
7	D
8	D
9	D
10	D
11	A
12	B
13	A
14	B
15	D
16	C
17	D
18	A

### DEĞERLENDİRME

Cevaplarınızı cevap anahtarıyla karşılaştırınız. Yanlış cevap verdiğiniz ya da cevap verirken tereddüt ettiğiniz sorularla ilgili konuları faaliyete geri dönerek tekrarlayınız. Cevaplarınızın tümü doğru ise bir sonraki modüle geçmek için öğretmeninize başvurunuz.

## KAYNAKÇA

- ACUN Sunan, Bulgur Gülay ERTEN, **Okul Öncesi Eğitimi**, Esin Yayınevi, İstanbul, 1993.
- ARAL Neriman, Adalet KANDIR, Münevver YAŞAR, **Okul Öncesi Eğitimi**, Ya-pa Yayınları, İstanbul, 2003.
- ATAMAN Ayşegül, **Özel Gereksinimli Çocuklar ve Özel Eğitime Giriş**, Gündüz Eğitim ve Yayıncılık, Ankara, 2003.
- AVCI Neslihan, Özlem ERSOY, **Özel Gereksinimi Olan Çocuklar ve Eğitimleri Özel Eğitim**, Ya-pa Yayıncılık, İstanbul, 2000.
- CAVKAYTAR Atilla, İbrahim H. DİKEN, **Özel Eğitime Giriş**, Kök Yayıncılık, Ankara, 2006.
- ÇELİKER Zehra Pınar, Serap Aydan CELEP, **İşitme Engellilerin Eğitiminde Öğretmen El Kitabı**, Milli Eğitim Bakanlığı Yayınları, Ankara, 2003.
- ERSOY Özlem, Neslihan AVCI, **Özel Gereksinimi Olan Çocuklar ve Eğitimleri “Özel Eğitim”**, Ya-pa Yayınları, İstanbul, 2000.
- KARATEPE Hasan, **Özürü Çocuklar Buldukları Toplum İçinde Eğitimleri, Sakatlığın Önlenmesi ve Rehabilitasyonu**, Karatepe Yayınları, Ankara, 1983.
- SARI Hakan, Ömer ÜRE, Ali Murat SÜNÜBÜL, **XI Ulusal Eğitim Kongresi Bildirileri**, Eğitim Kitapevi, Konya, 2002.
- AÇIKGÖZ ÜN Kamile, **Aktif Öğrenme**, Eğitim Dünyası Yayınları, İzmir, Mart, 2005.
- ARAL Neriman, Gülen BARAN, Serap ÇİMEN, Şenay BULUT, **Çocuk Gelişimi**, Ya-pa Yayıncılık, İstanbul, 2001.
- ARTAN İsmihan, Pınar BAYHAN SAN, **Çocuk Gelişimi ve Eğitimi**, Morpa Kültür Yayınları, İstanbul 2005.
- BAYKAN Suna, Ayşe TURLA, **Okul Öncesi Eğitimde İlke ve Yöntemler**, Gazi Üniversitesi Mesleki Eğitim Fakültesi Yayınları, Ankara, 1994.
- ÇAĞLAR Doğan, **Geri Zekâlı Çocuklar ve Eğitimi**, Ankara Üniversitesi Eğitim Fakültesi Yayınları, Ankara.1979.

- DİRİM Aygören, **Okulöncesi Eğitimi**, Esin Yayınevi, İstanbul, 2004.
- Down Sendromu, **Düşünsel**, Zihinsel Özürlüler Federasyonu, Sayı 12, Mart, 2005.
- ER Süleyman, **Engellinin El Kitabı**, İzmir Büyükşehir Belediyesi Kültürel ve Sosyal Hizmetler Daire Başkanlığı Engelliler Masası Koordinatörlüğü Yayınları, İzmir, 2001.
- ERİPEK Süleyman, Gönül KIRCAALİ-İFTAR, Umran TÜFEKÇİOĞLU, Mehmet ÖZYÜREK, Ayşegül ATAMAM, Elif TEKİN-İFTAR, Sema Başal Mine BATU, Sezgin VURAN, Atilla CAVKAYTAR, **Özel eğitim**, Anadolu Üniversitesi Yayınları, Eskişehir, 2005.
- ESEN Yusuf, Harika ESEN-ÖZAY, **Kaynaştırma Uygulamaları ve Özel Eğitim Gerektiren Çocuklar**, Arşiv Yayınları, İzmir, 2002.
- ENÇ Mitat, Doğan ÇAĞLAR, Yahya ÖZSOY **Özel Eğitime Giriş**, Ankara Üniversitesi Eğitim Fakültesi Yayınları, 1981.
- KÂĞITÇIBALŞI Çiğdem, Çiğdem ÖZGEDİZ, **Okulöncesi Çocuk Gelişimi ve Eğitimi Kurumlarında Yıllık Program**, Milli Eğitim Bakanlığı Yayınları, İstanbul, 1982.
- KANTARCIOĞLU Selçuk, **Anaokulunda Eğitim**, Milli Eğitim Bakanlığı Yayınları, İstanbul, 1998.
- KARATEPE Hasan, **Zekâ Özürlü Çocuklar “Zekâ Özürlü Çocuklar İle Normal Çocukların kaynaştırılması”** Karatepe Yayınları, Ankara, 1988.
- Milli Eğitim Bakanlığı Özel Eğitim ve Rehberlik Dairesi Başkanlığı, **Özel Eğitimle İlgili Mevzuat 1. Özel Eğitim Konseyi**, Milli Eğitim Basımevi, Ankara, 1991.
- Milli Eğitim Bakanlığı, **Özel Eğitim Kurumları Eğitilebilir Zihinsel Engelliler Bireysel ve Grup Eğitimi Çerçeve Programı**, 02.04.2003 Tarihli 2969 Sayılı Talim Terbiye Kurulu Kararı, 56023 Sayılı Makam Onayı, 2003.
- OĞUZKAN Şükran, Güler ORAL, **Okulöncesi Eğitimi**, Milli Eğitim Bakanlığı Yayınları, İstanbul, 1992.
- **Özel eğitim Hizmetleri Yönetmeliği**, Milli Eğitim Bakanlığı



- 
- ÖZSOY Yahya, Mehmet ÖZYÜREK, Süleyman ERİPEK, **Özel Eğitime Giriş**, Karatepe Yayınları, Ankara, 1989.
  - SARI Hakan, **Özel Eğitime Muhtaç Öğrencilerin Eğitimleriyle İlgili Öneriler**, Pegem Yayıncılık, Ankara, 2002.
  - TÜFEKÇİOĞLU Ümran, Ahmet KONROT, Cem GİRGİN, Zeliha GÜNEŞ, Canan İLERİ, Ümit GİRGİN, **Konuşma ve Yazma Eğitimi**, Anadolu Üniversitesi Yayınları, Eskişehir, 2003.
  - TÜFEKÇİOĞLU Ümran, Ayşegül ATAMAN, Yıldız UZUNER, Seyhun TOPBAŞ, Zerrin TURAN, Cem GİRGİN, Ümit GİRGİN, İlknur MAVİŞ, Dilek ERBAŞ, Tuba TUNCER, Banu ALTUNAY, **İşitme, Konuşma ve Görme Sorunu Olan Çocukların Eğitimi**, Anadolu Üniversitesi Yayınları, Eskişehir, 2003.
  - YILMAZ Nahide, **Anaokulu Öğretmeninin Rehber Kitabı**, Ya-pa Yayınları, İstanbul, 1999.
  - <http://www.fizyoterapi.org/kimdir.asp>